

広報

# みやしろ

2026  
6月号  
June

No. 647

令和8年6月1日発行 発行/宮代町 編集/総務課 電話0480・34・1111 (FAX34・7820)

首都圏でいちばん人が輝く町

特集

## 40号蒸気機関車 128年の物語

2p~3p

写真=川越市小峰さん提供

川越市の初雁公園に展示されていた40号蒸気機関車。昭和41年ごろの写真を見るとこの車両が現在宮代町役場前に展示している蒸気機関車と同じものであることがわかります。普段、なにげなく見過ごしてしまうこの蒸気機関車、どんな歴史を歩んできたのでしょうか。

- ① 行政情報ハクモクレン …… 4p~8p
- ② 子育て情報 ハイハイ …… 9p
- ③ 公共施設Information …… 10p~11p
- ④ わがまちInformation …… 12p~13p
- ⑤ 新しい村、今月の無料相談 …… 14p
- ⑥ みやしろ文芸 …… 15p
- ⑦ Miyashiro Calendar 他 …… 16p
- ⑧ 月刊みやしろ …… 8p,15p

みやしろ町の人口 令和8年5月1日現在

33,277人(前月比+17) 男16,596人 女16,681人  
世帯数16,041世帯(+47)



町公式X



定住促進サイト  
みやしろで  
暮らそっ



町公式  
HP



町公式  
LINE



町公式  
Instagram

10月から役場開庁時間が変わります 4p

# 40号蒸気機関車 128年の物語

役場と進修館にはさまれたコミュニティ広場に展示されている蒸気機関車はイギリス生まれの128歳。宮代町にやって来てからは、30年あまり。明治から戦前戦後の時代を経て、昭和の経済成長期まで活躍し続けた40号蒸気機関車のあゆみを紹介します。

## テレビに映った蒸気機関車

三芳町の自宅でテレビを見ていた萩原さんは映像に目が釘付けになりました。その番組では宮代町役場前に展示している蒸気機関車を紹介していました。それは萩原さんも見覚えのある車両、かつて川越市の初雁公園に展示されていた40号蒸気機関車の姿でした。

50年前、萩原さんは県立川越高校に隣接した場所に展示された蒸気機関車を背景に同級生たちと卒業写真を撮影しました。

放送が終わった後、萩原さんは宮代町役場前にある40号の前で50年ぶりに記念写真を撮影することを思いつき、同級生たちに連絡しました。

「そういえば、いつの間にか初雁公園からいなくなっていたよな」と同級生たちは自分たちの過ぎ去った青春と40号を重ね合わせました。

## 明治31年イギリス生まれ

40号は明治31年生まれ。イギリスのマンチェスターで製造され、海をわたって日本にやってきました。のちに国有化された日本鉄道が所有しましたが、大正11年には東武鉄道に譲渡、昭和35年ごろまで東武東上線で活躍しました。

その後、電化にともない、東武伊勢崎線館林機関区に移り、電化されていない支線で貨物を運搬していました。昭和41年に引退するまで68年間、現役として走り続けました。東武鉄道で最後まで走っていた蒸気機関車の一つでした。

引退後は平成元年頃まで川越市の初雁公園に展示されていました。萩原さんたちの卒業写真はその間の昭和50年に撮影されたものです。



子どもたちは蒸気機関車が大好き。40号蒸気機関車の周りには、いつも子どもたちの賑やかな声が響いています。



三芳町在住の萩原さん。昨年8月2日放送のテレビ東京「出沒!アド街ック天国」がきっかけで40号蒸気機関車と再会。



東武東上線を走る40号蒸気機関車。昭和28年（道村博氏撮影）



## 宮代町に到着してから

転機は平成元年でした。40号は川越市の公園整備計画にともない東武鉄道に返却されることになり、宮代町にある東武伊勢崎線杉戸工場にやってきました。

杉戸工場は東武動物公園駅(旧杉戸駅)の構内にありました。東武博物館の浜田館長は「杉戸工場は戦時中から蒸気機関車を整備していましたが、鉄道の電化にともない、その当時は電気機関車や電車を整備していたほか、役割を終えた特急列車や快速電車の車両などが保管されていた」と話します。40号もそのうちの一つでした。

平成6年、東武鉄道からの打診を受け、宮代町は40号を譲り受けることになりました。蒸気機関車40号は深夜に大きなトレーラーに乗せられ現在の場所に運ばれてきました。

## 半世紀ぶりの再会

昭和51年3月卒業県立川越高校3年A組の同級生たちは今年3月、宮代町で40号と再会しました。同級生たちは車や電車で次々に宮代町にやってきました。予定していたメンバーがそろったところで、50年前と同じように40号の前で記念撮影をしました。

卒業時、他の8クラスは川越城本丸御殿や高校の正門で撮影したそうですが、なぜか3年A組だけは40号の前で撮影をしたそうです。

「不思議ですね、その理由を誰も覚えていないんですよ」と萩原さんは笑います。40号はその理由を知っているのでしょうか。

**40号蒸気機関車は今、宮代町役場前に展示されています。その「長い旅」の間にどんな景色や出来事を見てきたのだろうと想うと、感慨はつきません。**

### ■40号蒸気機関車のあゆみ

|              |  |
|--------------|--|
| 明治31(1898)年  | シャープ・スチュアート社(英マンチェスター)で日本鉄道SSbt2/4形No.212号機として製造 |
| 明治39(1906)年  | 11月1日 日本鉄道が国有化される                                |
| 明治42(1909)年  | 鉄道院5650形No.5655に改番                               |
| 大正11(1922)年  | 2月 東武鉄道に譲渡 B4形No.40に改番<br>川越機関区所属 東上線で運行①        |
| 昭和35(1960)年頃 | 東上線電化により館林機関区に転属                                 |
| 昭和41(1966)年  | 館林機関区で廃車②  |
| 昭和41(1966)年  | 東武鉄道で最後まで活躍したSL5両のうちの1両                          |
| 昭和41(1966)年  | 12月 川越市初雁公園に保存③                                  |
| 平成元(1990)年頃  | 東武鉄道に返却(東武伊勢崎線杉戸工場へ)④                            |
| 平成6(1994)年   | 8月 宮代町コミュニティ広場に移設⑤                               |



多田駅(栃木県佐野市)さよなら運転。昭和41年6月30日(笠原正男氏撮影)



川越市初雁公園に置かれた40号蒸気機関車と昭和51年卒業県立川越高校3年A組のみなさん。撮影は昭和50年。



▲杉戸工場構内、切戸踏切付近に置かれたモハ6101と40号蒸気機関車(平成6年ごろ)。この場所は現在、東武動物公園西口の無印良品、広場、駐車場などがある一帯にありました。昭和18年から操業していましたが平成16年に閉鎖となり、南栗橋工場に統合されました。駅前の整備に合わせて建物は平成23年に解体されました。



◀東武博物館の浜田館長は「明治にイギリスで作られ現役で昭和40年代まで走り続けた機関車は全国でも貴重な存在でした」「杉戸工場は東武鉄道にとって車両整備を行う重要な場所だった」と話します。

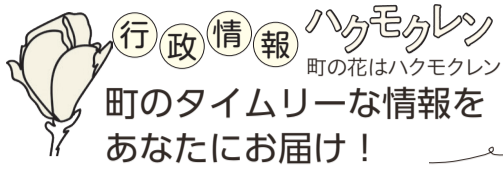


▲▼平成27年、東武動物公園西口整備時に、ここにあった東武鉄道杉戸工場の記憶を永く残すために、線路のイメージで広場を舗装し、使われていた転轍機(てんてつき)やレールの一部をモニュメントとして設置しました。



▶各地から集まった同級生たちは50年前の思い出話で盛り上がり、作られた歌「五十年目の卒業写真」をみんなが歌いました。来られなかったミュージシャンの同級生、服部さんが作った歌「五十年目の卒業写真」をみんなが歌いました。

▲卒業写真と同じアングルで記念撮影



広報6月号に掲載されている情報は、5月15日時点の情報です。\*宮代町の市外局番は0480です。  
町公式LINE マークのある講座やイベントは町公式LINEから申し込みが可能です。

# 10月から開庁時間が変わります

現在、役場の開庁時間は職員の勤務時間と同じであるため、始業前の準備や閉庁後の事務処理等による職員の時間外勤務が常態化しています。また、勤務時間内に業務改善や見直しを行う時間が確保できない状況にあります。これは、全国的な自治体の課題となっていて、開庁時間の見直しを行う自治体が広がっています。

宮代町においても「町民サービスの向上に向けた業務改善の取組」「職員の働き方改革」の推進等を目的として、町役場等の開庁時間・電話受付時間を下記のとおり変更します。町民の皆様のご理解とご協力をお願い申し上げます。

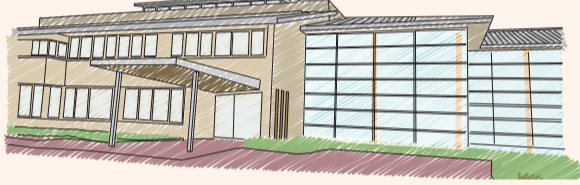
## ●変更内容

開庁時間・電話受付時間 **8時45分～16時30分**  
(現行8時30分～17時15分)

- ・緊急の電話は開庁時間外でも対応します。音声ガイダンスに従いお電話ください。
- ・職員の勤務時間に変更はありません。

## ●実施時期

**10月1日(木)**から



## ●対象施設

**宮代町役場本庁舎、保健センター、上下水道事務所**  
・その他公共施設における開庁時間、公共施設貸出時間に変更はありません。

問 庶務職員担当 34・1111内線204 2階  
10番

### 行かない窓口をご利用ください

#### ●便利なコンビニ交付

マイナンバーカードを利用して、コンビニ等に設置されているマルチコピー機から各種証明書が取得できます。  
\*期間限定で発行手数料が10円となります。ぜひご利用ください。



〈記事ID 26155〉

#### ●宮代町電子申請・届出サービス

町公式LINEや町ホームページを利用した申請ができます。  
対象の手続き一覧はこちら▶



〈記事ID 24368〉

#### ●「いつでも・どこでも」料金納付

スマートフォンなどのアプリを利用して、納付書のバーコードを読み取ることで町税や料金などが納付できます。



〈記事ID 7983〉



## 集合住宅に宅配ボックスを設置しませんか

再配達で排出される温室ガスの削減による環境負荷の軽減を図るとともに、運送事業者の負担軽減寄与のため、町内の既存集合住宅に宅配ボックスを設置する集合住宅の所有者等を対象に補助金を交付します。

### ●補助対象となる集合住宅

- ・同一棟に2世帯以上がそれぞれ独立して生活できる構造の住宅

### ●補助金額

宅配ボックスの購入費および設置に係る工事費の1/2の金額※上限10万円

### ●申請期間

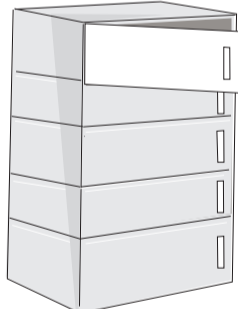
6月17日(水)～令和9年1月29日(金)※必着

### ●補助対象となる宅配ボックス

- ・盗難防止策が講じられ、鍵や鍵ダイヤル錠、ICカード等のセキュリティ機能を有していること。
- ・3辺の合計が60cm以上の宅配物を保管できる大きさのボックスを1つ以上有していること。など



詳細は町HPを  
ご覧ください▶ 〈記事ID 26072〉



申問 環境推進担当 34・1111内線294 2階  
15番

## ふるさと納税返礼品 開発等支援補助金

宮代町ふるさと納税の寄附金の拡大を図り、地域の活性化や地場産業の振興につなげるため、返礼品の開発または改良に取り組む事業者等に対して、経費の一部を補助します。

### ●補助対象事業

- ・ふるさと納税返礼品を新たに開発する事業
- ・既存の商品を改良し、ふるさと納税返礼品とする事業
- ・既存のふるさと納税返礼品を改良するための事業
- ・その他町長が適当と認める事業

### ●補助金額

上限30万円(補助対象経費の3分の2以内)

申問 商工観光・ふるさと納税担当 2階  
14番  
34・1111内線294



詳細はHPを  
ご覧ください  
〈記事ID 26144〉

## ＼申込は7/15まで！ 議会広報モニター募集



申問 議会事務局  
34・1111内線303

議会の広報活動の基本となる「議会だより」の充実を図るため、議会広報モニターを募集します。

- 人数 14名
- 対象 18歳以上の町内在住、在勤、在学の方
- 内容 年4回発行する議会だよりへのご意見や感想、議会だよりに関するアンケートへの回答、年1,2回開催するモニター連絡会への参加
- 申込 申込書(町HP参照)を事務局へ直接、郵送またはメール



〈記事ID 26128〉



## 6月15日(月)から 移動スーパー(カスミ)の 販売時間が変わります

問 高齢者支援担当 34・1111内線383 1階  
6番  
フードスクエアカスミ 宮代店 37・3010

運行スケジュールの時間は目安です。交通状況等により前後する場合があります。運行場所等の詳細は、フードスクエアカスミ宮代店にお問い合わせください。(電話受付10時～17時)

### ▶月曜

- ①10時10分～ にじ広場(南団地)
- ②10時55分～ 中寺集会所
- ③11時15分～ 青林寺
- ④11時35分～ 特別養護老人ホームもみの木
- ⑤12時10分～ 川端地区倉庫前
- ⑥12時30分～ 野口建設
- ⑦14時35分～ 須賀上集会所
- ⑧15時～ 百間公民館
- ⑨15時20分～ 百間保育園(駐車場)
- ⑩15時45分～ 須賀島地区防災倉庫前(須賀1713)

### ▶水曜

- ①10時15分～ 妙本寺(駐車場)
- ②10時35分～ 大崎団地(東条原239付近)
- ③11時～ 東条原432付近(駐車場)
- ④11時20分～ 埼玉県農業共済組合(須賀700-1)
- ⑤11時45分～ 逆井集会所
- ⑥12時05分～ 西原児童公園(西原団地集会所前)
- ⑦14時25分～ 高野川児童公園(万願寺橋手前)
- ⑧14時50分～ 西条原集会所
- ⑨15時10分～ ケアウエスト介護相談センター
- ⑩15時40分～ 西原集会所

### ▶木曜

- ①10時05分～ 西方院(入口)
- ②10時25分～ ふるとねの郷
- ③10時50分～ 桃山台自治会館
- ④11時10分～ 児童デイあつたまある(沖野山交差点そば)
- ⑤11時45分～ 友和の里(クレストヒルズ隣)
- ⑥14時10分～ 若宮集会所
- ⑦14時30分～ 内野集会所
- ⑧14時50分～ 宮東集会所
- ⑨15時10分～ きらり姫宮
- ⑩15時45分～ ハーモニーライフ宮代

## 合併処理浄化槽設置整備事業補助金

### 単独浄化槽・汲み取り式トイレを利用している方へ

申問 環境推進担当34・1111内線293、294 2階  
15番

浄化槽利用地区で、単独浄化槽または汲み取り式トイレから合併処理浄化槽への転換を希望される方は、補助金が利用できます。下記手順に沿ってお手続きください。(新規で設置する方は対象外です)

■受付期間 12月28日(月)まで

※工事後の完了検査を含む

■対象 高度処理型浄化槽としての性能要件を満たしている浄化槽

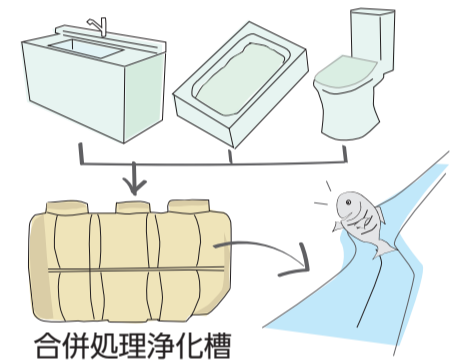
■件数 10件(先着順)

#### ■申請方法

①排水先水路の管理担当へ排水放流承認申請書等を提出

②町担当へ浄化槽設置届出書を提出

③町担当へ補助金交付申請書を提出



申請書や提出後の流れなど、詳細は町ホームページをご覧ください。 QRコード  
(記事ID 24593)

## 生理用品の無償配布

問 人権推進室 34・1111内線210 2階  
9番

期間 配布中※在庫がなくなり次第終了

- ・8時30分～17時15分
- ・土日祝は子育てひろばで配布(年未年始は役場警備員室)

場所 下記施設で配布

- ・総務課 人権推進室(2階9番窓口)
- ・子育て支援課 子ども笑顔担当(1階8番窓口)
- ・福祉課 福祉支援担当(1階7番窓口)
- ・保健センター
- ・宮代町社会福祉協議会(すてっぷ宮代)

対象 経済的な理由で生理用品が買えない方  
※経済状況、名前、住所等の聞き取りはありません

内容 生理用ナプキン(1人1パック)  
※保存年限を過ぎたものになります。



▼配布方法 いずれかの方法をお選びください。

- ①窓口設置の申出カードを指差し
- ②QRコードで表示された画像の提示



(記事ID 16634)

## 会計年度任用職員

### 学校用務補助員 募集

申問 教育総務担当34・1111内線427 2階  
17番

#### 応募受付期間

期間 6月15日(月)まで

方法 教育総務担当へ申込書を持参または郵送(必着)

#### 募集概要

任用期間 任命日～令和9年3月31日

募集人数 1名

募集内容 ・教育委員会への文書の収受、発送  
・校地内の草花、小植木の植栽、芝生の除草等  
・職員室の給食配膳や片付け、湯茶の用意等

勤務場所 笠原小学校

#### 選考日、選考方法

面接を実施※応募者へ個別に通知  
詳しくは町ホームページをご確認ください。

要領・様式は  
こちらから



(記事ID 26236)

# ファミリーで子育て

## 子育てのお手伝いをしてくれる方、大募集

ファミリー・サポート、緊急サポート

提供会員講習会を実施します



ファミリー・サポート・センターと緊急サポートとは、「子育てのお手伝いを必要としている人(利用会員)」と「子育てのお手伝いができる人(提供会員)」が地域で子育てを助け合う有償の援助活動(ボランティア)です。

提供会員になるためには、特別な資格は必要ありません。こどもが好きな方であれば、ぜひ受講してください。

### ■提供会員養成講習会

※保育士、看護師、助産師の資格保有者は、受講不要の日もあります

#### 日程(すべて火曜)

- ①7月7日 地域の子育て支援と昨今の子育て事情  
～ファミリー・サポート 緊急サポートの役割～
- ②7月14日 子どものお世話、遊び、生活
- ③7月21日 子どもの病気についての基礎知識～感染予防等～
- ④7月28日 子どもを安全に見守るために  
～心肺蘇生法等リスクマネジメント～

場所 役場2階202会議室  
持物 筆記用具、昼食、飲料  
申込 6月30日(火)までに担当に電話



(記事ID 17092)

申問 こども安心担当34・1111内線362 1階  
8番

## 知っていますか 国民年金

申問 年金担当34・1111内線318 1階  
5番  
春日部年金事務所048・737・7112

### 学生納付特例制度とは

在学期間中の保険料を社会人になってから納めることができる制度です。この制度を利用していただければ、在学期間中の不慮の事故や病気による障がいについて、障害基礎年金を受け取ることができます。しかし、老後に受け取る老齢基礎年金の受給額は少なくなります。

### 追納の申込

- 年金事務所に申請(その場で納付書を発行)
- 日本年金機構ホームページに添付の「国民年金保険料追納申込書」に必要事項を記入し、年金事務所に郵送(後日納付書を郵送)
- 町年金担当に申請(後日納付書を郵送)※町内在住者のみ



日本年金機構

### 保険料の追納

学生納付特例の承認を受けた期間の保険料は、10年以内であれば納めること(追納)ができます。追納することにより保険料を納付した場合と同じ年金額で老齢基礎年金を受け取ることができます。ただし、3年度目以降は表のとおり加算額が追加されるため、早めの手続きをおすすめします。

### 学生期間中に猶予していた国民年金保険料について

令和9年3月末までに追納する場合の1か月の保険料額(円)

| 年度 | 追納額    | 当時の保険料額 | 加算額 |
|----|--------|---------|-----|
| 28 | 16,850 | 16,260  | 590 |
| 29 | 17,070 | 16,490  | 580 |
| 30 | 16,900 | 16,340  | 560 |
| 元  | 16,950 | 16,410  | 540 |
| 2  | 17,070 | 16,540  | 530 |
| 3  | 17,110 | 16,610  | 500 |
| 4  | 16,990 | 16,590  | 400 |
| 5  | 16,770 | 16,520  | 250 |
| 6  | 16,980 | 16,980  | 0   |
| 7  | 17,510 | 17,510  | 0   |

## 本人通知制度をご利用ください

申問 戸籍住民担当34・1111内線312 1階  
4番

不正請求の早期発見、不正取得による個人の権利侵害を防止するため、**本人以外の第三者へ住民票の写しや戸籍謄本等の証明書を交付した時に、事前登録した方に証明書を交付したことを郵送でお知らせ**します。制度が周知されることで、委任状の偽造や不必要な身元調査等の未然防止につながります。

### 対象となる証明書

- ・本籍が記載された住民票の写し等の証明書
- ・戸籍に関する各種証明書

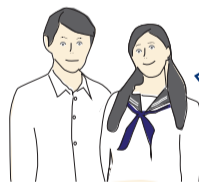
### 登録できる方

宮代町の住民基本台帳、戸籍又は戸籍の附票に記載又は記録されている方  
※記載又は記録されていた方を含む(死亡した方、失踪宣告を受けた方を除く)  
※事前登録が必要、登録は個人単位。

制度の詳細はこちらから



(記事ID 266)



## 入学準備金補助金制度

申問 教育総務担当 34・1111内線427 2階  
17番

高等学校等の入学に際し、金融機関から融資を受け返済している方を対象に、借入金の一部(利子分)を5年を限度に補助します。

### 対象者※すべてに該当

- ・高等学校等の入学準備金に充てるため、金融機関から融資を受け返済をしている方
- ・町内在住の方
- ・補助基準に該当する方
- ・高等学校等に入学した方またはその保護者

### 申請方法・期限

町ホームページ又は担当窓口にある申請書類に必要事項を記入の上、12月28日(月)までに持参。  
詳しくは町ホームページをご確認ください。



(記事ID 22846)

# がん検診のご案内

問 保健センター  
32・1122

日本人の死亡原因第1位=がん —あなたと家族のために受けよう—

| 対象             | 内容                             | 費用                       | 受付                              |
|----------------|--------------------------------|--------------------------|---------------------------------|
| 乳がん<br>(個別)    | 昭和62年4月1日以前生まれの方で40歳以上<br>※1※2 | マンモグラフィー<br>1,500円       | 12月31日まで<br>医療機関へ直接<br>(休診日を除く) |
| 子宮頸がん<br>(個別)  | 平成19年4月1日以前生まれの方で20歳以上<br>※1※2 | 子宮頸部の<br>細胞診検査<br>1,000円 |                                 |
| 大腸がん<br>(個別)※3 | 40歳以上                          | 問診<br>便潜血検査(2日分)<br>500円 | 11月30日まで<br>医療機関へ直接<br>(休診日を除く) |

※1 令和8年3月31日時点で偶数年齢の女性  
※2 前年度対象で未受診の方は事前に保健センターに申込みが必要です  
※3 集団健診は後日お知らせします

## 無料で受診することができる方

- ・70歳以上の方
  - ・生活保護世帯の方
  - ・令和8年度健康診査費用免除承認証をお持ちの方  
(住民税非課税世帯の方は1週間前までに申請)
  - ・70歳未満で後期高齢者医療被保険証をお持ちの方
  - ・中国残留邦人等の支援制度の給付を受けている方
  - ・無料クーポン券をお持ちの方
- ※年度内に2回以上受診した場合、2回目以降は全額自己負担

実施医療機関等は、  
町ホームページや  
保健センターガイド  
をご覧ください！



〈記事ID 4410〉



## 国保後期 特定健診・健康診査のお知らせ

申問 国保・後期担当34・1111内線314～317

1階  
5番

### 【6月から特定健診・健康診査が始まります】

5月下旬に受診券(緑の封筒)を発送しています。ぜひご予約ください。  
※インターネット予約の方法がLINEに変わりました。

#### ●対象者

- ▶国民健康保険加入者(40歳～74歳)の方  
生活習慣病予防のために、メタボリックシンドロームに着目した特定健診を実施します。健診結果に合わせた情報提供や保健指導が行われます。
- ▶後期高齢者医療加入者(75歳以上)の方  
フレイル予防や生活習慣病の早期発見及び重症化予防を目的として健康診査を実施します。

#### ●費用

個別健診、集団健診ともに無料※がん検診は一部自己負担あり

特定健診、健康診査を受診できる医療機関等詳細は、ホームページまたは受診券同封のパンフレットをご確認ください。



〈記事ID 26154〉

### 個別健診

期間 6月1日(月)～11月30日(月)  
場所 宮代町、久喜市、蓮田市、白岡市の指定医療機関  
予約方法 指定医療機関に直接予約

### 集団健診

#### 【特定健診、健康診査と

#### 胃がん、肺がん、大腸がん検診同時受診】

受診日 10月20日(火)～26日(月)  
場所 保健センター

特定健診とがん検診が同日に受けられるのは、集団健診のみです。

#### 【胃がん、肺がん、大腸がん検診】

受診日 10月29日(木)～11月1日(日)  
場所 保健センター



●LINE予約(24時間受付)  
予約期間 7月31日(金)9時～8月16日(日)



●電話予約(専用ダイヤル:33・6464)  
予約期間 8月18日(火)～21日(金)9時～16時



問 保健センター 32・1122

献血にご協力ください

日本赤十字社では、16～69歳までの健康な方に献血のご協力をお願いしています。

※65歳以上の方の献血は60～64歳の間に献血経験がある方に限ります

日時 6月9日(火)9時30分～12時、  
13時15分～16時

場所 役場庁舎前駐車場

持物 過去に献血を受けたことのある方は「献血カード」または「アプリ版献血カード(ラブラッド)」

## 肝炎ウイルス検診

申問 保健センター  
32・1122

B型肝炎やC型肝炎は、感染に気づかないまま放置すると、肝硬変や肝臓がんに進行する可能性があります。肝臓は「沈黙の臓器」と呼ばれ、肝炎が進行していても自覚症状がないことも珍しくありません。過去に検診を受けたことがない方は、ぜひお申し込みください。

場所 保健センター

内容 血液検査[肝炎ウイルス検査(B型・C型)]

対象 40歳以上で宮代町に住民登録があり、過去に検診を受けたことのない方  
※昭和61年4月2日～昭和62年4月1日生まれの方(40歳)には個別通知

定員 80名(先着順)

費用 無料

申込 6月26日(金)、29日(月)、30日(火)

に保健センターへ電話

※40歳の方は個別通知をご確認ください。

検診日時 **7/30(木)**

時間は申込時にお伝えします

### 陽性者フォローアップ事業

検査結果が陽性の場合、本人の同意により、埼玉県が実施する「埼玉県ウイルス性肝炎患者等重症化予防推進事業」で検査費用助成事業などを受けることができます。



### 魅力的な駅前通りに 便利な2つの ベンチを設置

宮代町の顔とも言える、駅から東武動物公園へと向かう道に、魅力的な通りになるため、新たに2種類のベンチを設置しました。進修館前交差点には、災害時でも太陽光発電によりスマホなどが充電できるベンチを設置。宮代町役場前のバス停には、利用しにくいときには自動で折りたたまれるベンチを設置されました。東武動物公園を訪れる観光客や、バスを待つみなさんにとても喜ばれ活用されています。まちづくり建設課

### Photo & News 月刊みやしろ Part1

15pにも月刊みやしろを掲載しています

### 交通事故ゼロを目指して 春の全国交通安全運動



東武動物公園駅西口で4月7日に、関係団体の皆様の協力のもと啓発キャンペーンを開催しました。駅を利用している方にヘルメット着用促進のウェットティッシュを配りながら、交通安全啓発活動を実施。4月1日からは、自転車への交通反則通告制度(青切符)が導入されました。皆さん交通ルールを守って適切な運転を心がけましょう。くらし安全課



### ボクシング関東大会優勝 全国大会に出場

ボクシングの関東大会(関東ボクシング連盟主催)で前原中学校の高際利琉人(たかぎわりくと)さんが優勝しました。2月に町を訪れ、町長と教育長にボクシングをすることになったきっかけや関東大会の様子を報告しました。高際さんは3月に山梨県甲府市で開催された、ハイレベルな選手たちが集まる全日本UJフレッシュボクシング大会に出場。「全国デビュー」を果たしました。広報みやしろ

## 令和7年度 地区・自治会に関する WEBアンケート結果

～834人の声から見た、宮代町の自治会の今とこれから～

問 地域振興担当 34・1111内線282

本アンケートは、地区・自治会に関する住民ニーズや課題を把握し、今後の自治会運営の改善や、課題解決を目的として実施したものです。  
アンケートの結果より、自治会運営改善に向けて考慮するポイントとして、以下4つを整理しました。

- ①自治会役員への負担感・マイナスイメージが大きい
- ②自治会への期待は「身近な生活上の安心・安全」
- ③若い世代や子育て世帯への配慮の必要
- ④自治会のDX活用への期待

地域支援課では、アンケート結果を踏まえ、地区・自治会と一緒に運営改善や活性化に取り組んでいきます。

●アンケート概要

|      |                                       |
|------|---------------------------------------|
| 調査期間 | 令和7年12月25日～令和8年1月23日                  |
| 調査内容 | 1.地区・自治会加入、参加状況<br>2.自治会活動の改善に向けた課題など |
| 回答者数 | 834名                                  |

アンケート結果は町HPをご覧ください▶

(記事ID 25515)

@shinsyukan\_miyashiro  
コミュニティセンター進修館

SHINSHYUKAN\_MIYASHIRO

進修館  
公式Instagram  
始めました

フォローお願いします!!

宮代町インターネット放送局

最新情報をお知らせします



チャンネル登録をお願いします!



(記事ID 26104)

問 秘書広報担当  
34・1111内線207

2階  
9番



宮代花だより:東武動物公園の春バラ  
▶特派員 山本豊

ぐるる宮代の花  
▶特派員 野村啓二



絵本の読み聞かせ&ピクニックお弁当作り  
▶特派員 郷田健一



新しい村・森のコンサート:MOP cafe  
▶特派員 小島秀男



アレルゲンフレンドリーマルシェ  
▶特派員 野村啓二



子育て情報

# HiHi

ハイハイ♪



にこにこ笑顔が大好きだよ！  
元気に大きく育ってね！

つむぎ  
橋本 紡希 ちゃん  
令和5年11月2日生まれ

## かわいい ベイビー



パパとママの元に生まれてきてくれて  
本当にありがとう！

こうせい  
高橋 功聖 ちゃん  
令和6年10月17日生まれ

このコーナーに登場してくれる赤ちゃん募集しています！



応募はこちら▶ [町公式LINE](#)

申問 秘書広報担当34・1111内線207

### 役場内 **子育てひろば・きしゃぼっぽ** 問 96・6264 ◆7月10日(金)はお休みです

#### 工作教室

☎6月13日(土)10時15分～10時45分 ☎七夕飾りづくり ☎20名(先着順) ☎未就学児親子、小学生

#### 1歳児教室

☎6月17日(水)10時15分～10時45分 ☎七夕飾りづくり ☎20名(先着順) ☎1歳児親子

#### 子育て講座～親子で楽しくはみがき習慣～

☎6月18日(木)10時30分～11時30分 ☎はみがきと食事、おやつを取り方でも虫歯を予防しよう ☎佐藤寛子氏 ☎8名(先着順) ☎未就園児親子 ☎お子さんの歯ブラシ、仕上げ用歯ブラシ、タオル ☎6月3日(水)8時30分～ ☎町公式LINE



#### パペット&マジック

☎6月20日(土)10時～10時30分

#### 2、3歳児教室

☎6月23日(火)10時15分～10時45分 ☎七夕飾りづくり ☎20名(先着順) ☎2、3歳児親子

#### まりちゃんのわらべうたあそび

☎6月25日(木)10時15分～11時 ☎心地よいわらべうたにふれながら親子でゆったりとした時間を過ごしましょう ☎水口まり子氏 ☎10名(先着順) ☎0歳児親子 ☎6月3日(水)8時30分～ ☎町公式LINE



#### 6月生まれ誕生会

☎6月26日(金)10時15分～10時45分 ☎6月生まれの未就園児親子 ☎6月3日(水)8時30分～ ☎町公式LINE

#### ベビーマッサージ

☎7月1日(水)10時15分～11時15分 ☎レッスンを通じて地域で「顔なじみ」を作ませんか？地域の情報交換もしましょう ☎齋藤夏未氏 ☎2か月～10か月位までの親子 ☎バスタオル、水筒、いつものおでかけセット ☎700円 ☎6月10日(水)8時30分～ ☎町公式LINE

#### 赤ちゃんの日

☎7月2日(木)14時～15時 ☎お喋りをして楽しく過ごそう ☎1歳位までのお子さんと保護者

#### 1歳児教室

☎7月8日(水)10時15分～10時45分 ☎スタンプ遊び ☎20名(先着順) ☎1歳児親子

☎7月9日(木)10時15分～10時45分 ☎お子さんの手形で季節の製作 ☎20名(先着順) ☎未就園児親子

### 国納保育園内 **げんきっ子** 問 34・5891 ◆9時～16時(12時～13時を除く)

#### げんきっ子の日

☎6月11日(木)①10時30分～11時15分 ②14時30分～15時15分 ☎プチプチスタンプであじさいを作ろう ※汚れてもよい服装 ☎未就学児親子



#### 親子ピクス

☎6月15日(月)10時30分～ ☎音楽に合わせて親子で体を動かしましょう♪ ※はだしで行います ☎小野里輝美氏 ☎10組(先着順) ☎未就学児親子 ☎水筒、汗拭きタオル ☎10組(先着順) ☎6月2日(火)8時30分～ ☎町公式LINE



#### 赤ちゃんげんきっ子

☎6月18日(木)①10時30分～11時15分 ②14時30分～15時15分 ☎手形・親子ふれあい遊び ※汚れてもよい服装 ☎0歳～1歳6か月児親子

#### げんきっ子の日

☎6月22日(月)①10時30分～11時15分 ②14時30分～15時15分 ☎七夕飾り作り ☎未就学児親子

#### 親と子の楽しいリトミック

☎6月25日(木)10時30分～ ☎リズムののって体を動かしたり、親子でのふれあい遊び ☎山本晶子氏 ☎未就学児親子 ☎10組(先着順) ☎6月2日(火)8時30分～ ☎町公式LINE

#### 手形をとろう

☎7月6日(月)①10時30分～11時15分 ②14時30分～15時 ☎金魚の手形アート ※汚れてもよい服装 ☎未就学児親子

#### 園庭開放

☎6月16日、23日、30日すべて火曜 10時～11時30分 ☎園庭で遊ぼう ☎未就学児親子 ☎水筒、帽子、着替え ※靴下と靴着用

#### みんなで踊ろう

☎7月7日(火)10時30分～ ☎園庭開放お休み期間中、室内でダンスを踊ります。 ☎未就学児親子



### 姫宮保育園内 **のびのびキッズルーム** 問 34・8393 ◆月曜～金曜 9時30分～16時 ※7月10日(金)はお休みです ◆6月からメールアドレスが変更になります

HP▶



#### 一緒にやってみよう～七夕飾り製作～

☎6月16日(火)10時～11時 ☎保育園のお友達と一緒に、笹飾りを作ります。お子様と一緒に短冊に書く願い事を考えてください ☎10組(先着順) ☎未就学児親子 ☎6月1日(月)～6月15日(月)メール予約



#### 子育て広場～誕生日カードを作ろう(6月)～

☎6月12日(金)10時30分～11時30分 ☎5組(先着順) ☎6月生まれの未就学児親子 ☎6月1日(月)～6月11日(木)メール予約

#### 一緒にやってみよう～交通安全教室～

☎6月23日(火)10時～11時 ☎おまわりさんとパトカーが保育園にやって来ます ☎10組(先着順) ☎未就学児親子 ☎6月1日(月)～6月22日(月)メール予約

#### キッズ広場～あそべ～る水族館～

☎7月1日(水)10時～11時 ☎磯の生き物を触ったり、砂に埋もれた貝や宝物を探し出したり、水辺の生き物とふれあって遊べる移動水族館です ☎10組(先着順) ☎未就学児親子 ☎6月24日(水)～6月30日(火)メール予約



#### 子育て広場～誕生日カードを作ろう(7月)～

☎7月3日(金)10時30分～11時30分 ☎5組(先着順) ☎7月生まれの未就学児親子 ☎6月24日(水)～7月2日(木)メール予約

#### 園庭開放

☎月～金 戸外9時～12時、13時～16時 室内10時～11時30分、13時～14時 ※6月4日(木)、9日(火)、10日(水)、7月6日(月)、7日(火)の室内遊びはお休み 土曜日は戸外のみ9時～12時 ※予約不要 ☎未就学児親子



## 公共施設 Information



## ぐるる宮代



◆申問 32・1543

◆開館時間

火曜～土曜 9時～21時 日曜・祝日 9時～18時 ホームページ



## ウエルラウンド

①6月2日、9日、16日、23日 ②7月7日、14日、21日 すべて火曜13時30分～14時15分 ③6月3日、10日、17日、24日 ④7月1日、8日、15日、22日 すべて水曜10時45分～11時30分 ⑤トレーニングルーム ⑥リズムに合わせて30秒間のステップ運動と30秒間のマシントレーニングを繰り返すサーキットトレーニングです ⑦ミズノ指導員(健康運動実践指導者) ⑧各14名 ⑨16歳以上 ⑩700円(当日払い) ⑪動きやすい服装・室内用シューズ・飲み物・タオル ⑫受付中 ⑬6月2日(火)10時から窓口または電話

## バレーボール教室

①6月2日、9日、23日 すべて火曜(毎月3回)17時～17時50分(初級低学年)、18時～18時50分(中級高学年～中学生) ②メインアリーナ ③元プロバレーボール選手による指導 ④元プロ選手 金杉由香氏 ⑤各日20名 ⑥小学生(親子可)～中学生 ⑦3回:4,200円(月謝)、ビジター1回:1,500円(要事前予約) ⑧短パン・Tシャツ・室内シューズ・タオル・飲み物 ⑨窓口または電話

## 無料教室【アクア】

アクアビクス▶①6月13日、27日 すべて土曜 11時～11時30分 アクアダンス▶②6月5日(金)、20日(土)11時～11時30分 ③室内プール ④音楽に合わせて有酸素運動を行います。水中なので負担がなく楽に運動できます。⑤ミズノ指導員 ⑥各日30名 ⑦16歳以上 ⑧入場料400円 ⑨水着・スイミングキャップ・タオル・飲み物 ⑩予約不要 当日時間までにプールサイドにお集まりください。

## はじめてのズンバ

①6月9日、23日 すべて火曜10時30分～11時20分 ②剣道場 ③ラテンの音楽に合わせて踊る創作ダンスエクササイズ ④ミズノ指導員(JWIズンバイストラクター) ⑤各日40名 ⑥16歳以上 ⑦600円(当日払い) ⑧動きやすい服装・室内用シューズ・飲み物・タオル ⑨窓口または電話

## はじめてのボクササイズ

①6月26日 ②7月24日 すべて金曜 11時～12時 ③研修室 ④ボクシングの基本スキルを使い、筋コンディショニングと有酸素運動を同時に行います。⑤ミズノ指導員(FIPベシクピラティスインストラクター) ⑥各日15名 ⑦16歳以上 ⑧1,100円(当日払い) ⑨動きやすい服装・室内用シューズ・飲み物・タオル ⑩受付中 ⑪6月2日(火)10時から窓口または電話

## 個人参加型プログラム インディアカ

①6月27日(土)14時30分～16時 ②サブアリーナ ③個人単位で参加し、当日集まった人達でチーム分けをしてゲームを楽しむプログラムです。④ミズノ指導員(健康運動実践指導者) ⑤30名 ⑥小学生以上 ⑦600円(当日払い) ⑧動きやすい服装・室内用シューズ・タオル・飲み物 ⑨6月2日(火)10時から窓口または電話



## アンチエイジング教室

①7月1日(水)11時15分～12時15分 ②会議室 ③要介護にならないための体づくり、胴体トレーニングや有酸素運動。④ミズノ指導員(FIPマツトピラティスインストラクター) ⑤15名(最低人数3名) ⑥16歳以上 ⑦1,100円(当日払い) ⑧動きやすい服装・室内用シューズ・飲み物・タオル・ヨガマット ⑨6月2日(火)10時から窓口または電話

## こどもバドミントンスクール 生徒募集中

①7月10日、17日、24日 すべて金曜 17時～18時20分(キッズ:小2～小4)18時30分～20時(ジュニア:小5～中学生) ※無料体験1回可能 ②サブアリーナ ③バドミントンをこれから習いたい人や、もっと上達したい人のスクールです。④ミズノ指導員 ⑤各15名 ⑥小2～中学生 ⑦月3回:4,800円(月謝制) ⑧ビジター1回:1,700円(要事前予約) ⑨運動ができる服装・室内用シューズ・飲み物・タオル・ラケット(貸出しあり) ⑩窓口または電話

## からだすっきりローラー教室

①7月10日(金)11時～12時 ②研修室 ③ローラーを使った肩・腰・足のストレッチ(ローラー貸出) ④ミズノ指導員(介護予防運動指導員) ⑤12名 ⑥16歳以上 ⑦900円(当日払い) ⑧動きやすい服装・室内用シューズ・飲み物・タオル・ヨガマット(貸出しあり) ⑨6月2日(火)10時から窓口または電話

## バレーボール個人レッスン

①希望日時をお知らせください ②メインアリーナ ③個人レッスン。もっと上手になりたいという人におすすめ! ④元プロ選手 金杉由香氏 ⑤1回1名 ⑥小学生以上 ⑦60分、1回目8,000円、2回目以降10,000円 ⑧短パン・Tシャツ・室内シューズ・タオル・飲み物 ⑨窓口または電話



大規模改修工事に伴い、下記期間でプールの一時閉鎖を予定しています。ご理解のほどお願いいたします。

● 期間 令和8年7月から令和9年3月



詳細はホームページをご覧ください▶ <記事ID 25998>

須賀小学校のプール学習指導に伴い、下記日程で一般利用を中止させていただきます。

● 期日 6月 火・水・木曜日※30日(火)はご利用いただけます  
● 時間 9時～12時※13時から一般利用可能

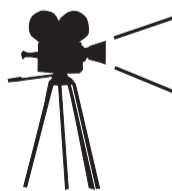
## 図書館



◆申問 34・9944

◆開館時間 ※休館日 毎週月曜(祝日を除く)、6月2日(火)、30日(火)  
火曜～金曜9時30分～19時 土・日・祝日 9時30分～18時

ホームページ



ライブラリーシアター

サタデー・ナイト・フィーバー  
(1977年 アメリカ映画)

①6月12日(金)14時～16時 ②ホール ③ファッションや決めポーズが象徴的なディスコダンスで、世界中にブームを巻き起こしたジョン・トラボルタの出世作。鬱屈した青年の恋と成長を描く。ビー・ジョーズが音楽を担当している。

## 童話と絵本の会

①6月6日(土)、7月4日(土)【2・3歳～の部】14時30分～14時50分【4歳～小学生の部】15時～15時30分 ②おはなしコーナー ③年齢にあわせた絵本読みかせ

## すいようえほんの会

①6月10日(水)11時～11時20分 ②おはなしコーナー ③赤ちゃんからの絵本とわらべうたの会

## 紙芝居と折り紙

①6月13日(土)14時30分～15時30分 ②研修室 ③紙芝居:「うみのみずはなぜからい」ほか 折り紙:シャツ

## マネー講座「豊かな老後のために知っておきたいお金の話」

①6月14日(日)14時～16時 ②ホール ③セカンドライフの生活設計、資産運用、終活・相続など。④山田幸次郎氏(J-FLEC認定講師) ⑤一般

## おはなし会

①6月20日(土)②6月27日(土)14時30分～15時 ③おはなしコーナー ④①「かにかに、こそこそ」「モモちゃんがうまれたとき」②「くわずにようぼう」「こすずめのぼうけん」 ⑤4歳以上(目安)

## ナクソス音楽会

## 第3回「メモリアルイヤー モーツァルト生誕270年」

①6月21日(日)14時～15時30分 ②ホール ③音楽配信サイト「ナクソス・ミュージック・ライブラリー」からお届けします。※生演奏ではありません

## 子ども映画会

①6月27日(土)15時～15時40分 ②ホール ③「おじやる丸 ちっちゃいもの大きなちから」「りゅうの目のなみだ」 ⑤3歳以上(目安)

## にちようえほんの会

①6月28日(日)11時～11時20分 ②おはなしコーナー ③ちいさい子の絵本とわらべうたの会

### コミュニティ進修館 センター



◆申問 33・3846  
◆開館時間 9時～21時30分



ホームページ

## 宮代町民まつり 開催決定!

日時 8月22日(土)、23日(日) 10時～20時30分  
会場 進修館周辺

### 出演者・スタッフ募集

#### 【流し踊り・ソーラン節講習会】

流し踊り ①②とも同内容  
①7月5日(日)16時～18時  
②8月2日(日)13時～15時  
場所 進修館大ホール  
申込 不要

ソーラン節  
8月2日(日)15時～16時

#### ロビーコンサート/LOBBYバンドフェス!

進修館2階ロビーで開催する音楽イベントの出演者を募集します。

◆ロビーコンサート ゆったりとした雰囲気づくりに合った演奏等をする方。  
◆LOBBYバンドフェス! ロックやポップス系の演奏をするグループ。学生歓迎! (記事ID 24557)

日時 8月22日(土)、23日(日)  
A 10時30分～16時 B 17時～20時  
場所 進修館2階ロビー  
定員 A 各日8組程度 B 各日6組程度  
※後日、参加者向けに打合せ会を実施  
持ち時間 A 1グループ最大40分(入替込)  
B 1グループ最大30分(入替込)  
※申込多数の場合は出演時間を調整

申込 6月1日(月)10時～12日(金)17時までに  
申込フォームから※演奏が確認できる公開  
中の動画等があればフォーム内にURLを添付



申込フォーム

#### ミニSL乗車体験運営スタッフ

※申込状況によって開催しない場合あり

開催準備、受付、行列整理などのお手伝いスタッフを募集!

日時 8月23日(日)10時～15時30分  
場所 庁舎間道路  
特典 ミニSLに乗車できます  
申込 6月30日(火)17時までに申込フォームから



申込フォーム



### 郷土資料館



◆申問 34・8882  
◆開館時間 火曜～日曜 9時30分～16時30分  
◆休館日 毎週月曜(祝日を除く)



ホームページ

#### 夏休み体験学習教室

縄文ペンダントづくり7月24日(金)、8月6日(木)  
しぼり染めハンカチづくり 7月28日(火)、8月7日(金)  
まがたまづくり★…7月23日(木)、8月5日(水)  
組みひもプレスレットづくり★…7月29日(水)  
あじろあみコースターづくり★…7月31日(金)

※時間はいずれも10時～12時

★…小学4年生以上対象

場郷土資料館2階会議室兼資料取扱室 郷土資料館学芸員 各講座16名(申込多数の場合は抽選) 小・中学生(お子様のみの参加) 1教室200円(材料費含) ※「しぼり染めハンカチづくり」は500円 タオル、水筒、汚れてもよい服装 町公式LINE 6月23日(火)9時～7月8日(水)17時まで※抽選の場合、7月10日(金)にLINEで結果をお知らせ



申込フォーム

#### 旧加藤家住宅・旧齋藤家住宅・旧進修館 特別見学会

6月21日(日)13時30分～郷土資料館の屋外展示物である旧加藤家住宅、旧齋藤家住宅、旧進修館の内部の見学会。学芸員が詳しく展示物の解説を行います。30名 5月19日(火)から電話またはメール



旧加藤家住宅



旧齋藤家住宅



旧進修館

郷土資料館企画展 祈りとおふだ 7月5日(日)まで  
期間中の休館日:毎週月曜日※6月1日、8日、15日、22日、29日すべて月曜

#### 笠原小学校

### 陽だまりサロン



◆申問 37・0145 4月から開館時間が変わりました  
◆開館時間 月曜～金曜 10時～14時、第3・第4土曜 10時～16時



ホームページ

#### ポッチャdeかるた

6月5日、7月3日すべて金曜10時30分～11時30分 椅子に座って、大きなかるたをめがけてお手玉を投げる「ポッチャかるた」です。子どもから大人まで、年齢問わず、ひとりでも家族でもご参加ください。わいわい楽しく「宮代みんなのふくしかるた」を使って遊びましょう。輪投げもあります。

#### はるるの折紙タイム

6月8日(月)10時30分～12時 何を折るかはお楽しみです。10名(申込順) 折紙、はさみ、ボンド、のり、定規、鉛筆 前日までに直接または電話

#### マクラメ編みのプラントハンガー

6月18日(木)10時30分～12時 植木鉢を吊るして飾れるプラントハンガーを編みます。田口いくよ氏 8名(申込順) 200円 持 はさみ、持ち帰り用の袋、あればS字フック 前日までに直接または電話

#### みんなのほっとカフェ

6月19日(金)10時30分～12時 時間内であればいつでも相談できます。自分も相手も大切にするための方法のひとつ『NVC』の体験会です。宮代町家庭教育支援チーム・佐藤氏 どなたでも

#### ボトルカバーを編みましょう

6月19日(金)10時～12時 マイボトルやペットボトルのボトルカバーを編みます。8名(申込順) 110円 持 かぎ針6号、とじ針、はさみ

#### 天龍姫コンサート

6月20日(土)13時30分～14時30分 三味線で民謡を歌います。皆で大きな声で歌いましょう。演奏:天龍姫 曲名:東京音頭 花笠音頭 ほか

#### リコーダーを吹きましょう

6月27日(土)13時30分～14時30分 先生はいません。吹きたい曲を楽しくみんなで吹いています。持 リコーダー

#### ぬりえをしましょう

毎週月曜10時30分～ ゆったりとした気分で好きな色を塗ってみませんか。脳を活性化したり、自律神経を整えたりする効果があるとされています。ぬりえ、色鉛筆など(ない方にはこちらでも用意しています)

#### いきいきの日

毎週火曜10時30分～11時30分 ストレッチややさしい筋トレなど、楽しく笑いながら体を動かしましょう。16日、30日はヨガです。持 室内履き、飲み物、タオル

#### 囲碁・将棋の日

毎週水曜10時～ どなたでも参加できます。仲間作りをしながら楽しいひと時をすごしましょう。

#### レッツ!スクエアステップ

第2・第4金曜10時15分～11時45分 マス目を書いてあるマットの上でステップを踏む、筋力アップ&ストレス解消&歩く脳トレ!頭と身体を同時に鍛えることのできるエクササイズ。親子も大歓迎。持 室内履き、飲み物、タオル

#### さをり織り体験の日

毎週月・水・木・金曜10時30分～ コットン糸でストールを織ります。自分だけのストールを織ってみませんか? 900円(糸代) 前日までに直接または電話

### ● 陽だまりサロン開館26周年記念週間 ● 6月15日(月)～6月20日(土)

おかげさまで26周年を迎えました。記念週間中各種イベント開催と同時に皆様の作品を展示します。展示していただける方は6/12(金)までに陽だまりサロンまでお持ちください。

## わがまち Information

## 暮らし

その1

シリーズ もっと知りたい **ごみ**のこ問 資源循環担当 34・1111内線297 2階  
15番リチウムイオン電池は  
「有害ごみ」

リチウムイオン電池は、効率的に多くの電力を蓄えることができ、スマホやコードレス掃除機、モバイルバッテリーなど、様々な充電式の家電に使われています。この電池は衝撃が加わると発火する危険性があります。正しい分別で排出しないと、収集車や処理施設での大きな事故につながります。リチウムイオン電池が内蔵された製品は、必ず「有害ごみ」として出してください。分別に迷う場合はお問い合わせください。

リチウムイオン電池は、効率的に多くの電力を蓄えることができ、スマホやコードレス掃除機、モバイルバッテリーなど、様々な充電式の家電に使われています。この電池は衝撃が加わると発火する危険性があります。正しい分別で排出しないと、収集車や処理施設での大きな事故につながります。リチウムイオン電池が内蔵された製品は、必ず「有害ごみ」として出してください。分別に迷う場合はお問い合わせください。

**令和8年12月から**  
**資源プラスチック類**は  
**燃やせるごみ**になります

マイナンバーカード受け取り  
休日窓口を開設(事前予約制)

予約▶**町公式LINE** または **電話予約**(平日9時～17時) 予約できる方▶マイナンバーカード交付通知書(ハガキ)が届いた方 ※「交付通知書」を紛失された方は、ご相談ください。  
回6月28日(日)、7月26日(日)9時～12時 場 戸籍住民担当(1階4番窓口) 持 交付通知書(ハガキ)、本人確認書類、《お持ちの方》通知カード《更新の方》マイナンバーカード 申 戸籍住民担当 内線530



## 害虫駆除【6月】

公園等樹木の害虫駆除に伴う消毒作業を実施します。公園ごとの詳細は町ホームページでご確認ください。実施日▶6月9日(火)～10日(水)※予約日6月11日(木)～12日(金) 受託業者▶東武緑地(株)埼玉支店 048・761・3733 申 都市計画・土地利用推進担当 内線342

(記事ID 17044)

令和7年度第4四半期における  
情報公開請求の状況について

【第4四半期】1月5日～3月31日  
全部公開▶12件 一部公開▶2件  
不存在▶0件 非公開▶0件 公開区分未決定▶1件  
申 文書法規担当 内線 221

## 道路反射鏡・防犯灯の新設申請

道路反射鏡(カーブミラー)・防犯灯の新設は、7月に区長・自治会長を通して申請受付を行います。新設の要望は、お住まいの地区の区長・自治会長へご相談ください。設置の要否は、申請書受理後、協議会にて意見を伺い、現地調査等を実施したうえで決定します。検討の結果ご希望に添えない場合もあります。ご了承ください。申 防犯・交通安全担当 内線278

6月17日(水)  
緊急地震速報訓練を実施します

全国瞬時警報システム(Jアラート)を用いて、防災行政無線で放送をする試験を行います。回6月17日(水)10時頃 持(3回繰り返し)チャイム後、「緊急地震速報。大地震です。大地震です。これは訓練放送です。」 申 危機管理担当 内線276

宮代町くらし応援給付の役場返送分  
(65歳以上の方)

ご不在などによりお受け取りできなかった分は郵便局での保管期限を経て町に戻ってきますので、下記とおり窓口でお受け取りください。【窓口での受取期間】8月31日(月)までの8時30分～17時15分(土日祝は除く) 持 写真付身分証明書、不在者連絡票 申 高齢者支援担当 内線384

住宅の耐震に関する無料相談をお受け  
します

近年、大きな地震が頻発しています。今後、首都圏においても大規模な地震が発生することも予想されています。建物の耐震化に関してお悩みがある方を対象に、町に登録している耐震診断士が個別に相談に応じます。お気軽にお問い合わせください。申 建築開発担当 内線344

## 行政書士無料相談会(予約不要)

回6月18日(木)13時30分～16時 場 役場2階203会議室 持(1)官公庁提出書類に関すること(2)許可・認可等の手続き(3)相続、遺言書等に関すること(4)各種契約書・示談書・内容証明等に関することなど 申 埼玉県行政書士会 春日部支部 048・812・5092

## 第49回住宅デー

回6月21日(日)9時～12時30分 場 和戸宿集会所 申 住宅相談、包丁研ぎ、やきそば販売※包丁研ぎは1本につき300円、受け取りは13時まで 申 埼玉土建宮代支部35・0350

## 健康・福祉・保健

## 知っ得!けんこう講習 参加者募集

回6月12日(金)10時～11時30分 場 保健センター 持 知っ得!オーラルケア 定20名(先着順) 申 町内在住の18歳以上の方 持 歯ブラシ、手鏡、タオル 申 6月1日(月)から **町公式LINE** 申 健康増進担当(保健センター)32・1122

「クールオアシスみやしろ」を  
ご利用ください

熱中症を予防するために暑さをしのぎ気軽に休息することができる身近な場所として、ご活用ください。①宮代町役場(笠原1-4-1)②宮代町保健センター(百間1119)③宮代町総合運動公園(和戸1834)④福祉交流館すてっぷ宮代(西原278)⑤宮代町立図書館(百間1139)⑥コミュニティセンター進修館(笠原1-1-1) 申 健康増進担当(保健センター)32・1122

イメージキャラクター  
みやこた

## いきいき百歳体操体験教室(無料)

回7月6日(月)、7日(火)13時30分～15時 内 いきいき百歳体操、みやしろキラキラ体操、その他介護予防体操 場 進修館小ホール 申 町内在住の方 定10名(先着順) 持 飲み物、タオル、替えの靴下またはかかとのあるルームシューズ 申 高齢者支援担当 内線383、384

## 巡回聴覚障害者相談

回 生活の困りごとの相談 回6月17日(水)※手話通訳・要約筆記あり ①役場会議室での相談(10時～12時・役場2階203会議室・予約不要)②訪問相談(午後・希望する場所へ訪問・要予約) 申 聴覚障がいのある方とその関わりのある方 申 埼玉聴覚障害者情報センター(ファックス)048・814・3355(電話)048・814・3353

## プラザサポーターまつり

回 介護予防プログラムの体験や日本工業大学吹奏楽団による演奏が楽しめるイベントです。回6月14日(日)10時～12時 場 進修館大ホール 申 無料 申 高齢者支援担当 内線382

## 高齢者補聴器等購入費助成

補聴器の購入費を助成し、地域でのつながりづくりを応援します。回65歳以上で「聞こえ」ないことで生活に支障がある方、身体障害者手帳(聴覚)の交付を受けていない方、補聴器装用前後の調査、装用後の定期的な調査を受けることができる方 申 助成額 30,000円(上限)※30,000円以下の場合、購入に要した額 助成回数 1回のみ※補聴器購入後の助成は受けることができません 申 高齢者支援担当 内382・383 北高齢者相談センター38・6155 南高齢者相談センター37・8153

## 医療費通知の送付回数が変わります

国民健康保険加入者への医療費通知は、2か月に一度送付していましたが、令和8年度から医療費通知の発送回数が、年1回(2月)に変更となります。申 国保・後期担当 内線316

埼玉県介護支援専門員  
実務研修受講試験

試験日▶10月11日(日)10時～ 試験会場▶県内の大学等(受験票に記載) 試験案内配布期間▶6月30日(火)まで(閉庁日除く) 申13,400円 申6月30日(火)までに簡易書留による郵送(消印有効、持込不可) 申 県社会福祉協議会 研修開発部ケアマネジャー業務課048・824・3111(土日・祝日を除く9時から17時まで)

## 子育て・教育

## 6月10日(水)は児童手当の支給日です

4月分から5月分までを支給します。指定された金融機関に振り込みますので、通帳等によりご確認ください。申 こども笑顔担当 内線324

小児慢性特定疾病医療費  
支給継続申請の受付

現在受給している方に継続申請の案内が郵送されます。医療意見書は指定医に依頼してください。回 現在受給者証をお持ちで引き続き治療が必要な20歳未満の方の保護者 申 土日、祝日を除く6月8日(月)から7月31日(金)までに提出。申 幸手保健所42・1101

教育支援資金貸付(無利子)を  
実施しています

埼玉県社会福祉協議会では世帯収入が一定の基準に当てはまる世帯の学生に対し、教育支援資金貸付を実施しています。教育支援費▶授業料・通学定期代など 高校 月35,000円 短大・専門学校 月60,000円 大学 月65,000円 就学支度費▶入学金・制服代・教科書代など500,000円※入学時のみ 返済期間▶20年以内 申 宮代町社会福祉協議会32・8199

# スポーツ

## 公有財産の貸付公募

宮代町の公有財産(旧山崎アーチェリー場)を管理し、スポーツ振興に活用される団体に有料貸付するため公募します。貸付期間は令和13年3月末までです。詳細は町ホームページをご確認ください。**申込**スポーツ振興担当 内線432



〈記事ID 26185〉

## 「親子モルック」を開催します!

**回**7月4日(土)14時~16時(受付は13時45分~) **場**進修館大ホール **回**町内在住の小学校3年生から6年生とその保護者 **定**20人(先着順) **費**100円 **持**運動できる服装、タオル、飲み物 **申**6月17日(水)までに申込フォームから **回**スポーツ振興担当 内線432



申込フォーム

## 大人のスポーツフィールド「ピクセルボール」

**回**7月25日(土)14時~16時(受付は13時45分~) **場**ぐる宮代サブアリーナ **回**町内在住・在勤・在学の小学校4年生以上 **定**20人(先着順) **費**100円 **持**運動できる服装、室内運動靴、タオル、飲み物 **申**6月1日(月)から7月10日(金)までに申込フォームから **回**スポーツ振興担当 内線432



申込フォーム

## きねづかクラブ(卓球)参加者募集

**回**6月28日、7月5日、20日、8月2日すべて日曜13時~15時 全4回(1回のみも可) **場**笠原小学校体育館 **回**40歳以上 **定**15名(先着順) **費**1回500円 **持**飲料、室内運動靴、ラケット(貸出あり) **申**開催日の週の木曜までに電話またはホームページ **回**総合型スポーツクラブみやしろ 080・8821・0716



総合型スポーツクラブみやしろ

## ヨガ教室生徒募集(初心者向け入門コース)

**回**6月16日、7月7日すべて火曜10時~11時30分 全4回 **場**スタジオ4U **回**18歳以上 **定**10名 **費**1回1,500円 **持**飲料、タオル、ヨガマット(バスタオル) **申**開催日の1週間前までに電話またはホームページ **回**総合型スポーツクラブみやしろ 080・8821・0716



総合型スポーツクラブみやしろ

## 町民親睦わなげ大会参加者募集



大会に参加して、仲間とわいわい楽しく過ごしませんか? **回**7月7日(火)10時~13時(9時30分~受付) **場**進修館大ホール **回**町内在住のおおむね60歳以上の方 **持**運動靴、タオル、飲料、折り畳み椅子(必要な方のみ) **申**6月19日(金)までに担当まで **回**高齢者支援担当 内線382、384



〈記事ID 23044〉

# 文化・教養

## 初夏に活動する昆虫や草花を観察してみよう!

**回**6月21日(日)9時30分~11時30分(9時25分集合) **場**新しい村直売所ステージ **定**20人(先着順) **費**無料 **持**飲み物 **申**6月11日(木)~18日(木)までにQRコードから **回**山崎山こどもエコクラブ 090・2413・6796



申込フォーム

## 第23回宮代町美術展

日本画、洋画、彫刻、工芸、書、写真の作品を展示します。本年度県展に初入選された方は、ぜひ下記問い合わせ先あてに、ご連絡ください。**回**7月7日(火)~12日(日)9時30分~17時※初日は11時から開始、最終日は15時に終了 **場**図書館展示ホール **回**宮代町美術家協会(吉田) 34・0146

## 蒸気機関車2109号有火運転イベント



蒸気機関車の有火運転に合わせて運転席に乗車しよう!**回**6月14日(日)10時30分~15時 **場**日本工業大学工業技術博物館 **回**約100人(先着順) **費**無料 **申**当日9時30分~13時に博物館本館で乗車チケット配布 **回**日本工業大学工業技術博物館 33・7545

## 6月23日~29日は男女共同参画週間です



2026年度キャッチフレーズ

## あなたらしさが、社会のチカラ

男女共同参画パネル展示  
多様な性知っていますか

期間 6月23日(火)~29日(月)  
※土日・祝日は閉庁  
場所 役場1階税務課前ロビー

問 人権推進室 34・1111内線210

## 手話で話してみよう 15

動画でみよう▶



「こんにちは」、「昼」



人差し指と中指を立て、眉間にあてます。  
時計の針が12時をさしているイメージです。

MIYASHIRO ZOOM UP PROJECT みんなが地域の特派員 オリジナルコラム

問 秘書広報担当 34・1111内線207

コラム一覧は、町ホームページをご覧ください



## 宮代花だより ~紫陽花の風景~

みんなが地域の特派員 山本豊

6月の梅雨の時期に彩りを添える紫陽花。土壌の酸アルカリの度合いや時間の経過による色の変化も楽しめます。また、形や種類も多彩です。

東武動物公園のハートフルガーデンでは、いろいろな紫陽花を見ることができます。カシワバアジサイやアナベルなどと観覧車とのコラボも魅力です。

実はアジサイの「花」に見える部分は「ガク(装飾花)」で、散り際を気にせず、鑑賞期間が長いのも特徴になっています。

スライドショー(動画)も制作していますので、写真と合わせてご高覧いただけますと幸いです。



〈記事ID 26184〉



〈スライドショー〉



## 散歩道

~初めての手話講座~

みんなが地域の特派員 濱田眞明

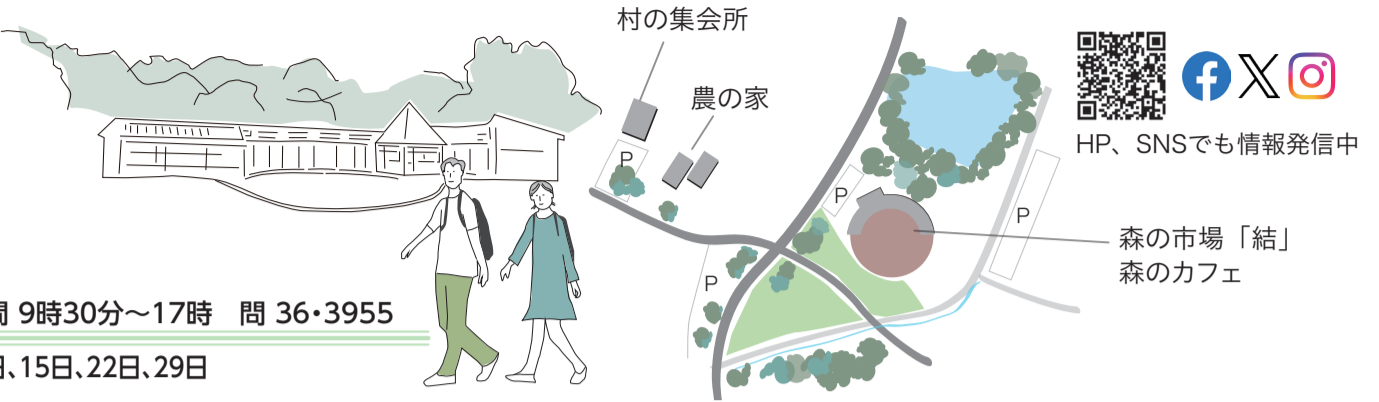


〈記事ID 26048〉



# 新しい村

本気で取り組む、  
気軽に楽しむ  
農体験フィールド



HP、SNSでも情報発信中

## 森の市場「結」 営業時間 9時30分～17時 問 36・3955

6月の定休日(平日月曜)1日、8日、15日、22日、29日

### ♡父の日感謝デー♡

6月19日(金)～21日(日)

いつも頑張っているお父さんに感謝を込めてビール、お酒、お惣菜や美味しいお菓子をプレゼントにいかが？



### 生産者土曜日 13日(土)

町内の生産者達を中心に野菜などを直接販売します



### 森のカフェ 営業時間 9時30分～16時 ラストオーダー15時45分

今月のオススメ!

#### ブルーベリーパフェ

宮代産ブルーベリーを贅沢に味わえる、ひんやりスイーツをどうぞ♪  
500円(税込)



### 森のコンサート 雨天中止

- スキップピース 6月7日(日)11時～
- ゆるイト 6月14日(日)12時～
- ポップコーン 6月16日(火)11時～
- ぼれぼれオカリナ 6月21日(日)12時30分～
- 心響 6月26日(金)11時～
- モップカフェ 6月28日(日)12時～



### 結会員ポイント2倍デー 24日(水)

#### お米特売日

13日(土)、14日(日)  
27日(土)、28日(日)



## 農の家 / 村の集会所

営業時間 9時～17時(月曜定休) 申問 48・6560(農の家)

各講座は電話又は新しい村ホームページからお申し込みください!

※キャンセルは電話でのみ受付※費用は税込※原則申込締切日の翌日からキャンセル料がかかります。

### ラベンダー蒸留体験と

#### 香りのミニ花かご作り

ご自宅でもできる蒸留方法をご紹介します。美味しいスイーツとハーブティーで贅沢なティータイムもお楽しみください 日時6月20日(土)10時～12時 講師KIKI&miwa 費用5,500円(材料費・お茶お菓子代) 申込 6月16日(火)まで



### 絵本講座

絵本の読み聞かせの後は、ジャガイモのピザ作りにチャレンジ! 日時6月28日(日)10時～12時 講師 富澤真弓氏 費用2,000円(未就学児～小学生対象・保護者同伴) 申込6月24日(水)まで

### すだれ手作り体験

自然の知恵で涼しさを作る夏の学び体験。親子参加もお待ちしています。 日時7月5日(日)10時～12時 講師根岸亮子氏(大牧Herbs Lab) 場所 村の集会所 定員10名(先着順) 費用1個2,000円(縦約70cm×横約60cm・お持ち帰り) 申込6月28日(日)まで



### 親子で楽しむ料理教室♪

お米を研ぐところからやってみよう! お料理好きなお子様集まれ～♪ 日時7月12日(日)10時～12時 講師富澤真弓氏 費用親子1組3,800円 満5歳～小学生対象・追加1名につき1,000円 申込電話またはHP 7月8日(水)まで



# 6月

## 無料相談

- 1 子どもの家庭相談** 子育てひろば 96・6264  
子どもや家庭一般相談 日 毎週木曜 13時～16時  
◆宮島相談員 場 子育てひろば(役場庁舎) ※直接窓口へ
- 2 乳幼児健全育成すくすく相談** 子育てひろば 96・6264  
乳幼児の育成相談 日 毎週水曜 9時～12時  
◆原嶋相談員 場 子育てひろば(役場庁舎) ※直接窓口へ
- 3 育児相談** 子育てひろば 96・6264(ファックス) 34・1163  
げんきっ子 34・5891(ファックス) 34・5891  
育児相談等 日 ①毎週月曜 9時～12時②祝日を除く毎週火曜・金曜 9時～12時  
◆①吉多相談員(子育てひろば) 場 ①子育てひろば(役場庁舎) ②げんきっ子(国納保育園) ※電話、ファックスでの相談可
- 4 子どもの健康相談** ども家庭センター 32・1122  
身長、体重測定、発育・発達・育児相談など 日 6月3日、10日、24日 水曜 9時30分～11時30分  
※電話・オンライン相談可 場 保健センター 持 母子健康手帳、バスタオル

- 5 妊娠・出産・子育て相談※要予約** ども家庭センター 32・1122  
育児、発育・発達、予防接種、妊娠中のことなど 日 平日9時～16時  
◆保健師 場 保健センター 持 母子健康手帳
- 6 栄養相談※要予約** 保健センター 32・1122  
子どもの食事(離乳食や幼児食の進め方・少食・偏食) 日 6月3日、10日、24日 水曜  
◆大人の食事(生活習慣病に関する相談) 場 保健センター ※詳しい時間はお問い合わせください ※オンライン相談可
- 7 教育相談・いじめ相談** 教育支援センターみらい 53・3727  
幼児、児童、生徒、保護者の教育上の悩み相談、いじめや進路等の教育相談 日 毎週月曜～金曜(祝日を除く) 9時～16時30分  
◆教育相談員、専門相談支援員 ※電話相談可 場 教育支援センター(中央3-6-11)
- 8 町民相談** 人権・男女共同参画担当 内210  
人権、日常生活、行政等に対する悩みごと 日 6月8日(月) 10時～12時30分  
◆町民相談員、人権擁護委員、行政相談委員 場 役場2階203会議室 ※電話相談可(相談日のみ 内210)
- 9 法律相談※要予約** 人権・男女共同参画担当 内210  
様々な悩みごとにおける法的な解釈や手続き等 日 6月9日(火)10時～12時 6月23日(火)14時～16時  
◆弁護士 場 役場2階9番窓口 ※同一案件は月1回、年度内2回まで ※面談相談のみ(相談時間は30分間) ※毎月1日から予約受付(祝日は翌期日)

- 10 女性相談※面談要予約** 人権・男女共同参画担当 内210  
家族関係、夫婦関係、DV、人間関係、生き方等の悩みごと 日 6月15日(月)13時～16時  
◆女性相談員 ※電話相談可(相談時間は50分間) 場 役場2階9番窓口
- 11 人権相談** 人権問題や日常生活における悩みごと等 日 平日8時30分～17時15分  
◆みんなの人権110番(人権一般) 0570-003-110(法務省)
- 12 心配ごと相談** 宮代町社会福祉協議会 32・8199  
生活上の悩みごと ※電話相談可 日 6月11日(木)14時～15時30分  
場 福祉交流館すてっぷ宮代(字西原278)
- 13 消費生活相談** 商工観光・ふるさと納税担当 内264  
消費生活に関するトラブルの相談 日 祝日を除く毎週月曜、水曜 10時～12時、13時～16時  
◆消費生活相談員 場 宮代町役場2階相談室  
▼宮代町(受付は15時まで)  
▼杉戸町(受付は15時30分まで)  
日 祝日を除く毎週火曜、木曜、金曜 10時～12時、13時～16時  
場 杉戸町役場本庁舎1階相談室
- 14 不動産相談会※要予約** 建築開発担当 内345  
不動産に関する悩みごと 日 6月16日(火) 13時30分～15時30分  
場 役場2階203会議室

8pにパート1を掲載しています

## Photo & News 月刊みやしろ

Part2



### 和戸郵便局

和戸郵便局は宮代町が誕生する前の須賀村の時代、昭和10年に開局しました。今回、和戸交差点の道路拡張に伴い5月18日に移転し、リニューアルオープンしました。新しい場所は県道春日部久喜線沿いです。大通りに面して、駐車所も分かりやすく、駐輪場や駐車場も広くなっています。これまで以上に利用しやすくなりました。新店舗はこれまでの2階

### リニューアルオープンしました

建てから、平屋の広々とした開放的な空間に生まれ変わりました。中村郵便局長は「準備期間中はみなさんから温かい声かけをいただき、とても力になりました」と、地域の方々への感謝を口にしています。さらには「これからも地域のみなさんとの交流を大切に、安心感のある場所であり続けたいです」と意気込みを笑顔で話してくれました。



### 東武動物公園とMIYASHIRO エコ★スターズ 連携して美化活動

東武動物公園とMIYASHIROエコ★スターズが連携して、東武動物公園駅から東武動物公園東ゲートまでのアプローチエリアの美化活動を行いました。5月9日、連休明けの実施ということもあり、タバコの吸い殻や食べ物の容器などのごみが目立ちました。エコ★スターズのみなさんは日々の活動で培った経験を発揮し、植え込みの隙間や道路脇など、見落としがちな場所にあるごみを次々を見つけ、拾い集めていました。

広報みやしろ



### みやしろ大学 自転車の新しい規則を学ぶ

みやしろ大学開講式と第1回講義が4月21日、進修館大ホールにて行われました。この講義は町内在住の60歳以上の方を対象としており、今回は96名の方が出席しました。講師は杉戸警察署交通課の佐野弘和氏。本年度より改正された道路交通法について、自転車違反に対する手続きがどう変化したのかなどを教えてくださいました。自転車に乗ることが多いみなさんにとって、有益な講義となりました。

生涯学習担当



### 春らしい暖かな陽気の中 川端お花見会

川端集会所で川端連合自治会(川端一区・二区・三区)による恒例のお花見会が3月29日に開催されました。集会所前の桜も満開で、フランクフルトや枝豆、生ビールやジュースなどが振舞われ、日頃会話をする機会が少ない方々が集まってお喋りを楽しんでいました。参加者の一人は「地元の顔見知りが増えるので、こういう機会は貴重ですね」と話してくれました。子ども達の参加もあり、老若男女が楽しめる素敵なお花見会でした。

地域振興担当



### 資源プラスチック類は12月から燃やせるごみに 廃棄物減量等推進員研修会

廃棄物減量等推進員研修会を、4月18日図書館で開催しました。推進員は、区長・自治会長からの推薦により現在100名が任命されています。地域と町を結ぶパイプ役として、分別の徹底や集積所の清潔保持等の役割を担います。研修会では、推進員の役割や正しい分別、今年の12月から「資源プラスチック類」は「燃やせるごみ」に分別が変更になることなどを説明しました。今後も推進員と町が連携しながら、ごみの減量・資源化を進めていきます。

資源循環担当

## みやしろ文芸

|                                   |       |
|-----------------------------------|-------|
| 水の中一 <small>ひと</small> 枝根を生う梅雨の明け | 森山恒子  |
| 夏めくや古利根の鯉大ジャンプ                    | 渡辺進   |
| 紅 <small>べに</small> 力ナメ彼の理想ふ栗拾い   | 八木橋清子 |
| 頂いた写真眺めて夢散歩                       | 清川育代  |
| 美 <small>び</small> 花を見て悩む思いが消えていた | 上野孝治  |
| 織ちゃんちゃんちゃんうますぎて滅                  | 古山陽一  |
| カエル達自然のプールで遊んでる                   | 古山縁   |
| カタツムリあじさいにのっぺおさんぽ中                | 古山結   |
| 町のバス老いで満席春は行く                     | 原崇雄   |
| 傘の群れ踊るよ踊る通学路                      | 浅倉孝郎  |
| 紫陽花に三文徳した朝散歩                      | 武藤芳夫  |
| 田植え終えほつと一息飲むビール                   | 横手敏夫  |
| 遠くより一際目立つ赤い薔薇                     | 佐藤よし江 |
| 庭の角地の陽光の中                         |       |
| 一面に菜の花の咲く川の土手                     | 祥子    |
| 水面の上を翡翠が飛ぶ                        |       |
| 柏餅揃うて食べる三世代                       | 濱田恒雄  |
| 絆深まる端午の節句                         | 濱島宗雄  |
| やよひ闇独り歩みつ一人ごつ                     |       |
| おもひつひとり気づくなにくれ                    |       |
| 神頼み仏頼みて生きて来た                      | 新井景次郎 |
| ここから先は感謝の心                        |       |
| 里山のウワミズザクラ、クヌギ、ナラ                 | 吉野操子  |
| 春の息吹にひとり遊ぶ                        |       |
| 寒暖の温度差激し我が庭の                      | 金子輝男  |
| ボタンの花が咲き競う朝                       |       |
| 好きだったあじさいの便箋                      | 宇津木さえ |
| 六月、また手紙を書いてみようかな                  |       |
| マスターの瞳の奥に流がれいつ                    | 富澤鎮男  |
| カレー南海学生街の味                        |       |
| 花粉症いじめないでネ八十二才                    | 矢島忠愛  |
| マスク目薬おそ咲きデビュー                     |       |
| 小庭にはイモリ時折顔見せて                     | 岡本信吾  |
| 独り身我れのうれし友なり                      |       |
| 連休は東武動物公園へ                        | 高橋千代  |
| 三才のひまごペンギン、ペンギンと                  |       |

▲俳句、短歌等の投稿は、住所・氏名・電話番号を記入し、〒345・8504 宮代町「広報みやしろ」へ。漢字には必ずふりがなをつけてください。連絡先や名前がなく俳句、短歌等の内容が確認できない場合は、掲載できません。7月号への掲載は6月10日(水)まで。楷書での記入をお願いします。



# Miyashiro Calendar



2026

| 日   | 月                        | 火  | 水  | 木   | 金   | 土   |
|---|--------------------------|--|--|---|---|---|
|   | 6/1 <b>納期限</b><br>相 ③⑬   | 2相 ③<br>☞ ウエルラウンド、バレエ<br>ボール教室                                       | 3相 ②④⑥⑬<br>☞ ウエルラウンド   | 4相 ①  | 5相 ③<br>☞ アクアダンス<br>☞ ポッチャdeかるた                             | 6 ☞ 童話と絵本の会   |
| 7 ☞ 森のコンサート   | 8相 ③⑧⑬<br>☞ 折紙タイム        | 9 ● 害虫駆除12p<br>相 ③⑨<br>☞ ウエルラウンド、バレエ<br>ボール教室、ズンバ                    | 10 ● 害虫駆除12p<br>相 ②④⑥⑬<br>☞ すいようえほんの会<br>☞ ウエルラウンド   | 11相 ①⑫<br>☞ Bげんきっ子の日                        | 12 ● 知っ得!けんこう<br>講習12p<br>相 ③<br>☞ ライブラリーシア<br>ター ☞ C誕生日カード | 13 ☞ アクアビクス<br>☞ 紙芝居と折り紙<br>☞ 生産者土曜日、お米特<br>売日<br>☞ A工作教室                       |
| 14 ● プラザサポーター<br>まつり12p<br>☞ マネー講座<br>☞ 森のコンサート、お米<br>特売日               | 15相 ③⑩⑬<br>☞ B親子ピクス      | 16相 ③⑭<br>☞ ウエルラウンド<br>☞ 森のコンサート<br>☞ B園庭開放、C七夕飾り                    | 17 ● Jアラート訓練、巡<br>回聴覚障害者相談12p<br>相 ②⑬<br>☞ ウエルラウンド<br>☞ A1歳児教室   | 18相 ①<br>☞ マクラメ編み<br>☞ Aはみがき、B赤<br>ちゃんげんきっ子 | 19相 ③<br>☞ ほっとカフェ、ボトル<br>カバー                                | 20 ☞ アクアダンス<br>☞ おはなし会<br>☞ 天龍姫コンサート<br>☞ ラベンダー蒸留体験とミ<br>ニ花かご作り<br>☞ Aパペット&マジック |
| 21 ☞ ナクソス音楽会<br>☞ 特別見学会<br>☞ 森のコンサート                                    | 22相 ③⑬<br>☞ Bげんきっ子の<br>日 | 23相 ③⑨<br>☞ ウエルラウンド、バレエ<br>ボール教室、ズンバ<br>☞ A2、3歳児教室、B園庭<br>開放、C交通安全教室 | 24相 ②④⑥⑬<br>☞ ウエルラウンド<br>☞ 結会員ポイント2倍<br>デー   | 25相 ①<br>☞ Aわらべうた、Bリ<br>トミック                | 26相 ③<br>☞ ボクササイズ<br>☞ 森のコンサート<br>☞ A誕生会                    | 27 ☞ アクアビクス、インディ<br>アカ<br>☞ おはなし会、子ども映画会<br>☞ リコーダー<br>☞ お米特売日                  |
| 28 ● マイナンバーカード<br>受取(要予約)12p<br>☞ にちようえほんの会<br>☞ 森のコンサート、お米<br>特売日、絵本講座 | 29相 ③⑬                   | 30相 ③<br>☞ B園庭開放   | <br>☞ 子育て支援センター(A:きしゃぼっぽ B:げんきっ子 C:のびのび)9p<br>☞ ぐるる10p ☞ 図書館10p ☞ 資料館11p ☞ 進修館11p ☞ 陽だまりサロン11p<br>☞ 新しい村14p ☞ 無料相談14p ● ハクモクレン4p~8p、インフォメーション12p~13p |   |   |   |

## 野菜フォトレシピ紹介

目指そう! 毎日  
プラス  
1皿

アオさんの  
**野菜たっぷり  
味噌ラーメン**

市販の味噌ラーメンを使用しました。冷蔵庫にある色々な野菜を焼肉のタレで炒めてのせただけの簡単メニューです!

パンダさんの  
**食欲そそる炒め物**

パプリカ、ピーマン、紫玉ねぎ、にんじんと豚肉を炒めて彩りよくしました。味付けは、バルサミコ酢、醤油、はちみつで甘じょっぱさと酸味で疲れも吹き飛ばすスタミナ料理です。

パパさんの  
**ほうれん草のナムル**

料理経験少ないパパでも、簡単!ほうれん草をゆでて絞り、ごま油と鶏ガラと醤油とごまをかけるだけ!

6月は食育月間です。旬の食材や地元の野菜を食べて、これから来る夏を元気に乗り切りましょう。図書館では6月10日~28日まで食育に関する展示を行っています。ぜひご覧ください。

~今年度は「みんなの朝ごはん」の写真を募集しています!

詳細はこちらから →  
(記事ID 22590)

### 今月の納期限 6/30(火)

町県民税・森林環境税 1期  
介護保険料 2期

地方税お支払いサイトでの納付 ▶  
◀ 保険料の支払いを  
スマホの決済アプリで

(記事ID 21386) (記事ID 21644)

### 火災救急統計速報 令和8年4月

|                  |              |
|------------------|--------------|
| ■ 火災件数 1 (6)     | 建物火災 0 (3)   |
|                  | 車両火災 0 (1)   |
|                  | その他の火災 1 (2) |
| ■ 救急件数 135 (625) | 急病 96 (434)  |
|                  | 交通事故 5 (35)  |
|                  | その他 34 (156) |

※ ( ) 内は令和8年1月からの累計  
▼ 埼玉東部消防組合 宮代消防署 34・0119  
▼ 火災情報ガイド 21・9999  
(火災・救急・救助の通報は119番)

### 今月の漏水修理当番

問 上下水道事務所 33・5554  
(休日は宮東配水場 32・0460) (記事ID 22691)

|        |         |         |
|--------|---------|---------|
| 上原工業所  | 33・2737 | 6/1~6   |
| 高田工業所  | 32・8800 | 6/7~13  |
| 優輝設備   | 33・5508 | 6/14~20 |
| セキ住設工業 | 32・3161 | 6/21~27 |
| 空衛設備   | 37・3317 | 6/28~30 |

修理は原則有償