

広報

# みやしろ



No. 641

令和7年12月1日発行 発行/宮代町 編集/総務課 電話0480・34・1111 (FAX34・7820)

— 首都圏でいちばん人が輝く町 —

特集

はらっパークで楽しもう！

2p  
3p



町にある公園「はらっパークみやしろ」に300組の皆さんが集まり、夜空にランタンをあげました。広さが自慢の「はらっぱ」のような公園、その楽しみ方を紹介します。

- 1 行政情報ハクモクレン …… 4p～8p
- 2 子育て情報 HiHiーハイハイダー …… 9p
- 3 公共施設Information … 10p～11p
- 4 わがまちInformation … 12p～13p
- 5 新しい村、今月の無料相談 …… 14p
- 6 Photo&News～月刊みやしろ～、みやしろ文芸 …… 15p
- 7 Miyashiro Calendar 他 …… 16p

## みやしろ町の人口

令和7年11月1日現在

33,292人(前月比-21) 男16,617人 女16,675人  
世帯数15,903世帯(+7)



ホームページ <https://www.town.miyashiro.lg.jp>



町公式X



定住促進サイト  
みやしろで  
暮らそう



マチイロ



町公式  
LINE



町公式  
Instagram



# はらっパークで 楽しもう!

「はらっパーク宮代」は金原地区にある町の公園です。目の前にはきれいな芝生が広がります。競技スポーツで団体利用するだけでなく、個人での楽しみ方もいっぱいあります。ここでの皆さんの活動を紹介します。



## 草原のように、ひろーい公園

「はらっパーク宮代」の芝生面積は4ヘクタール。平らな広場の面積は甲子園球場よりも広く、まるで草原のようです。子どもから高齢者まで、誰でも楽しめる「はらっぱ」のような公園として平成13年につくられました。

週末には子どもたちのサッカー大会や高校生のアーチェリー大会、平日はグラウンドゴルフ大会などで、にぎやかになります。この公園には県内外からたくさんの方が訪れます。ここは、知る人ぞ知る宮代の人気スポットです。

ここで体を動かすことを日課にしている人も多く、早朝には、たくさんの方が歩いたり、走ったりしています。ベンチに腰掛けて、四季の変化を感じながら鳥の鳴き声を聞くこともできます。

## ランタンを上げよう

町商工会青年部は、ここを使って10月12日に「スカイランタンinみやしろまち」を開催しました。参加者が願いや想いを書いたランタンを夜空に浮かべます。昨年に続いてのイベントには



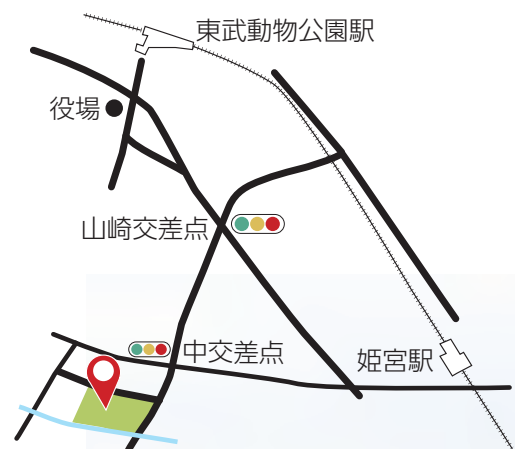
「スカイランタンinみやしろまち」は午後3時に開会。ステージイベントが行われ、軽快な音楽が広場に鳴りひびきます。



集まった参加者の皆さんは願いや想いをランタンに書きました。



「広いのでスカイランタンには、うってつけの場所でした」と話す町商工会青年部の後藤さん、吉岡さん(左から)



はらっパーク宮代  
宮代町字金原295  
問 37-1982

ホームページ▶





約1600人が集まり、300個ほどのランタンを夜空に上げました。

主催した商工会青年部の後藤さん、吉岡さんは「はらっパークは広くて障害物もないのでランタンを上げるには向いている」と話します。この日は、スカイランタンだけでなく、キッチンカーや音楽の演奏で、いつもとは違った「はらっパーク」に変身しました。「この場所は、いろいろな可能性を感じさせてくれる」と話します。

## とても気持ちのいい場所

「はらっパーク」では施設の特徴を活かしたイベントとして「はらっパーク ランニングクラブ」を開催しています。これは「走る」がテーマの企画です。小学生以上なら誰でも参加できます。

陸上専門のコーチによる全8回のレッスン。親子での参加が多く、ストレッチや体操を行いながら少しずつ走る距離を伸ばしていき、毎回5キロほどを走ります。

運動不足のお父さんやお母さんたちにもいい運動です。参加者の1人は「朝のはらっパークはとても気持ちがいい」と汗をぬぐいます。

「はらっパーク宮代」では「ペットボトルロケット」「ランニングバイク大会」「たこづくり・たこあげ教室」など年間を通して様々な事業を開催しています。また天気の良い日はウォーキングやジョギングに最適な場所です。ぜひ一度、おとずれてみてはいかがでしょうか。

- 常設グラウンドゴルフコース  
多目的広場の外周には常設のグラウンドゴルフコース。クラブのレンタルもあるので、個人での利用に最適です。(有料)



小広場は1周350メートル、多目的広場は1周650メートルです。



「普段の生活で走ることはないので、いい機会だと思い子どもと一緒に、ランニングクラブに参加しました」と話す武藤さん。



ランニングバイクはペダルのない自転車。自転車の乗り方を覚える前の子どもたちが、体幹やバランス感覚をやしなえます。主催する大会には全国各地から100人以上の参加があります。

- ランニングバイク専用コース  
ランニングバイクを借りて専用コースを楽しむことができます。(有料)

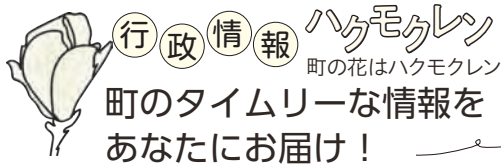


ランタンを空に上げるのは午後7時。その時を待ちながら参加者はシートを広げ、家族やグループでひと時を過ごします。



「ペットボトルロケット教室」は夏休みの自由研究に役立ててもらおうと開催されました。「はらっパーク」なら障害物を気にせず、ぞんぶんにロケットを飛ばせます。





広報12月号に掲載されている情報は、11月20日時点の情報です。※宮代町の市外局番は0480です。

# みやしろ食品ロス削減推進キャンペーン with すてずん

町では、「食品ロス削減月間」である10月に、町内22の店舗の協力のもと、食品ロスの削減を進めることを目的とした「みやしろ食品ロス削減推進キャンペーンwithすてずん」を実施しました。

各店舗の食品ロス削減の取組に参加してキャンペーンシールを集めて応募するもので、延べ1,503件の応募をいただきました。



〈記事ID 25426〉

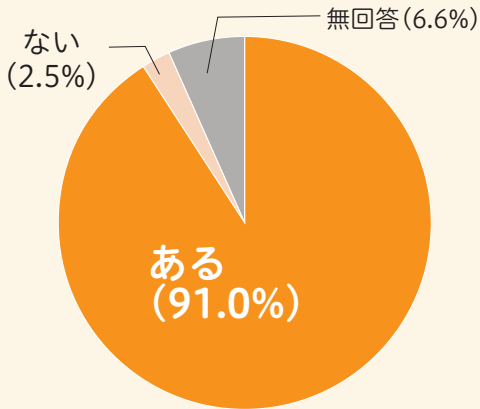
町食品ロス削減推進キャラクター「すてずん」

厳選なる抽選のうえ、当選した方にはご当地商品券「ありがとう」を1月中に発送する予定です。

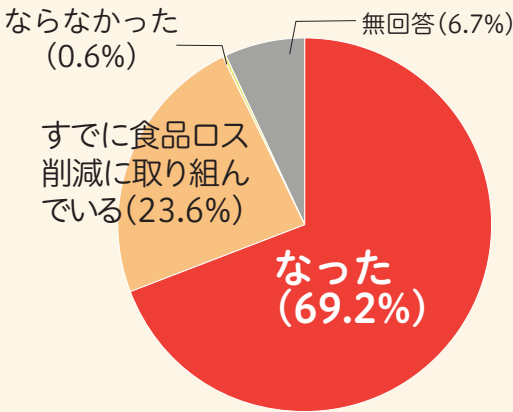
## 食品ロス削減に関するアンケート結果(概要)

※キャンペーン応募時に回答いただきました。

Q 値引き食品(販売期限間近、見た目が悪い、包装に傷等)を購入することはありますか？



Q 本キャンペーンは食品ロス削減の取り組みを考えるきっかけになりましたか？



Q あなたが実践している食品ロス削減の取り組みはありますか？

食べ切り	25.5%
適量購入・注文	20.0%
手前どり	18.0%
食材使い切り	18.0%
適切保存	13.0%
無回答	4.0%
その他	2.0%



### 事業者コメント

- ・すてずんシールが貼ってある食品を購入するお客様が多く、食品ロス削減につながっていると実感しました。
- ・シールが貰えるという理由で食べ残しをするお客さんが減った。



### 参加者コメント

- ・すてずんが親しみやすく食品ロスを考えるきっかけになりました。
- ・子どもと一緒にすてずんシールを集めて楽しく食品ロス削減ができました。

「食品ロス」を減らすことは、わたしたちの生活を守り、大切な地球環境を未来に繋げます。少しでも食品ロスを削減できるよう、普段の生活で少しずつ意識してみましょう！

問 資源循環担当  
34・1111内線296、297

2階  
15番



## はじめてのスマホ講座

参加無料

～タップからゆっくり始めましょう～



〈記事ID 25325〉

講師 モールト・ベネ株式会社  
日程 下記表のとおり  
定員 各コース8名(抽選) ※受講はおひとりさま1コースのみ  
対象 スマートフォンを使い始めた方、操作に自信のない方  
持物 スマートフォン(シニア向けスマートフォンも可)、筆記用具  
申込 12月8日(月)から19日(金)までに電話または窓口  
結果 12月末までに郵便で送付

	川端 公民館		進修館集会室 (22日は談話室)			和戸 公民館	
	1/14	1/28	1/15	1/22	1/29	1/16	1/30
9時～12時20分	A	B	A	-	B	A	B
13時～16時20分	B	A	B	C	A	B	A

### 講座内容

#### Aコース(初心者向け)

- 1.電話、カメラを使おう
- 2.新しくアプリをインストールしよう
- 3.地図アプリを使おう

#### Bコース(初心者向け)

- 1.インターネットを使ってみよう
- 2.メールをしてみよう
- 3.メッセージアプリ(LINE)を使おう

#### Cコース(もっと便利な使い方を学びたい方向け)

- 1.地理院地図を使って身近な土地の情報を知ろう
- 2.生成AIを使ってみよう
- 3.文字表示電話サービス(ヨメテル)を使ってみよう

申問 高齢者支援担当34・1111内線382、383

1階  
6番





12月6日(土) テレビ埼玉にて

片桐仁さんが地元宮代町を紹介!!

※放送は8時30分～9時

宮代町外交官の片桐仁さんが、お笑い芸人のアンゴラ村長と地元宮代町でロケを行いました! 番組では”公園魔”のモデルとなった東姫宮にあるタコ公園や、進修館、郷土資料館を紹介。母校の前原中学校も訪れ、公園魔作成時のエピソードなどを語りました。ぜひご覧ください♪



〈番組概要〉



## 年末年始 暮らしのカレンダー

12月22日(月)～1月6日(火) ※ で塗られた日はお休みです。



		22月	23火	24水	25木	26金	27土	28日	29月	30火	31水	1木	2金	3土	4日	5月	6火
※1 ごみ	ごみ収集・資源回収	○	○	○	○	○	×	×	×	○	×	×	×	×	×	○	○
	家庭ごみ自己搬入	×	○	○	○	○	×	×	×	×	×	×	×	×	×	×	○
バス	町内循環バス	○	○	○	○	○	○	○	×	×	×	×	×	×	×	○	○
	宮代町役場	○	○	○	○	○	×	×	×	×	×	×	×	×	×	○	○
公共施設等	進修館	×	○	○	○	○	○	○	×	×	×	×	×	×	○	○	○
	保健センター	○	○	○	○	○	×	×	×	×	×	×	×	×	×	○	○
	ぐるる宮代	×	○	○	○	○	○	×	×	×	×	×	×	×	×	×	○
	図書館	×	○	○	○	○	○	×	×	×	×	×	×	×	×	×	○
	公民館	×	○	○	○	○	○	○	×	×	×	×	×	×	○	×	○
	はらっパーク宮代	○	○	○	○	○	○	○	×	×	×	×	×	×	○	○	○
	子育てひろば	○	○	○	○	○	○	○	×	×	×	×	×	×	○	○	○
	げんきっ子	○	○	○	○	○	×	×	×	×	×	×	×	×	×	○	○
	のびのびキッズルーム	○	○	○	○	×	×	×	×	×	×	×	×	×	×	○	○
	陽だまりサロン	○	○	○	○	○	○	×	×	×	×	×	×	×	×	○	○
	宮代町社会福祉協議会	○	○	○	○	○	×	×	×	×	×	×	×	×	×	○	○
	※2 森の市場 結	×	○	○	○	○	○	○	○	○	△	×	×	×	○	×	○
	森のカフェ	×	○	○	○	○	○	○	○	○	×	×	×	×	○	×	○
	農の家	×	○	○	○	○	○	○	×	×	×	×	×	×	○	×	○
	※3 郷土資料館	×	×	×	×	×	×	×	×	×	×	×	×	×	×	×	○
	※4 福祉医療センター六花	○	○	○	○	○	△	×	×	×	×	×	×	×	×	○	○
	北・南高齢者相談センター	○	○	○	○	○	×	×	×	×	×	×	×	×	×	○	○
	※5 メモリアルトネ	○	×	○	○	○	○	○	×	○	○	×	×	○	×	○	○

※1 大掃除に伴うごみの増加などにより、通常の収集時間と異なる場合があります。必ず朝8時30分までに集積所に出すようお願いします。  
※2 28日～30日は、9時～17時。31日は、9時～14時。  
※3 展示入替のため、5日まで休館。

※4 27日は午前のみ診療。 問 36・2760  
※5 22日、28日、31日、3日の通夜式は不可。休業日でも火葬、式場、小動物の予約受付可。(8時30分～17時) 問 65・8234

## 血糖コントロール教室

申問 保健センター 32・1122

日 程	内 容	持 物
1/19(月) 13時30分～15時	糖尿病の予防、生活のポイント (獨協医科大学埼玉医療センター 助教 兎川久恵 氏)	筆記用具
2/6(金) 10時～11時30分	運動実技(ストレッチや筋トレ、 糖尿病に関するミニ講話) 全 6回、金曜日に実施	タオル、水分、室内用 運動靴(動きやすい 服装)
2/27(金) 10時～13時	調理実習(簡単朝ごはん)	筆記用具、エプロン、 三角巾、タオル

場所 保健センター

対象 町内在住の18歳以上で基準値より高値の方  
※糖代謝の検査値がHbA1c5.6%以上  
空腹時血糖値100mg/dl以上 等

定員 20名(先着順)

費用 無料

申込 12月1日(月)から 保健センターへ電話  
または **町公式LINE**



## 小学校

## 臨時的任用教職員募集



**募集人数** 小学校教員若干名  
**応募資格** 小学校教員免許状または、中学校免許状を所有している方  
※免許状をお持ちでない場合はご相談ください。  
**勤務場所** 宮代町内のいずれかの小学校  
**勤務内容** 学習指導、学級担任等、その他 所属長が定める職務の分担等  
**任用期間** 詳細については面接の際にお話しいたします。  
**申 込** 学校教育担当までご連絡ください。

・宮代町教育委員会で面接を行い、任用の可否について、後日連絡いたします。  
・臨時的任用教職員としてお勤めいただくには、埼玉県教育局東部教育事務所への登録及び面接が必要となります。  
・興味のある方は、お問い合わせください。

申問 学校教育担当34・1111内線423

2階  
17番



Photo & News  
月刊みやしろ

デラックス

15pにも月刊みやしろを掲載しています

巨大ナウマンゾウ  
収穫祭で披露

新しい村の芝生広場に登場した巨大わらアート。みやしろ収穫祭に合わせて、約300キロのわらで作成されました。大きさは高さ3.5m、全長5m、幅2.3m。12月25日頃まで展示され夕方5時半からはライトアップされます。ぜひ間近で迫力を感じてください。✎ 広報みやしろ



## 外交官2名に感謝状

町制施行70周年を記念して、宮代町外交官である國府田マリ子さんと、片桐仁さんに感謝状をお渡ししました。お二人は平成22年6月に宮代町外交官として委嘱。今日まで、ひろく宮代の良さを紹介していただくことにご尽力いただきま



## 町制施行70周年を記念して

した。今後もお二人のさらなるご活躍を宮代町も応援しています。なお、片桐さんが出演するテレビ埼玉の情報番組が、**12月6日(土)8時30分**から放送予定です。みなさんぜひご覧ください。✎ ※5pに関連記事掲載 広報みやしろ

昨年はいくくの雨のため、大ホールで上映された野外映画祭。今年は天気にも恵まれ芝生広場で開催されました。日が暮れ始めると、会場には多くの人が集まり始めます。今年の上映作品は「イエスタ

芝生広場が野外劇場に  
進修館劇場が開催

デイ」。参加したみなさんは、芝生の上に自由に座り映画を楽しみました。企画したのは実行委員会のみなさん。映画館のない宮代町でも映画を上映したい、そんな思いが伝わりました。✎ 広報みやしろ

学校給食調理コンクール  
宮代の給食が県内第3位!!

埼玉県教育委員会などが主催する学校給食調理コンクールの、テーマ献立部門で宮代町立学校給食センターチームが埼玉県学校栄養士研究会会長賞を受賞しました。受賞した給食が食べられるのが楽しみです。✎ 教育推進課

## 気分は芸術家

## 大きなガラスにお絵描き



無印良品のガラス面を使って絵を描くアート体験が行われ、たくさんの子どもたちが参加しました。アーティストの峰村さん、東武動物公園との共同イベント。12月いっぱい展示されます。✎ 広報みやしろ

みんなで楽しい時間を共有  
こどもの居場所づくり

11月1日、町内でこどもの居場所づくりの活動を行っている6団体のみなさんがすてっが宮代に集まり、昔あそびや工作、アート体験などを実施しました。地域の大学生ボランティアも参加し、地域のみなさんと一緒に楽しい時間を過ごしました。✎ 子育て支援課

百間・和戸地下道が大変身  
アートなギャラリーに

老朽化した壁と照明の更新工事と同時に、地下道を「魅力発信の場」とする新たな試みです。町内小学校の5、6年生が描いた「宮代町の好きな風景」を飾り、アートな空間へリニューアル。安心して通行できる空間となりました。展示は来年3月まで。今後ギャラリーとして定期的に作品も入れ替えます。約200点の応募作品全てを展示中。応募したみなさん、ぜひ自分の作品を探してね。✎ くらし安全課

みんなで楽しむスポーツDAY  
スポーツフェスティバル

昨年を上回る3,504人の参加がありました。各ブースでは、中々経験できない種目や初開催の種目、オリンピックによるビクトリークリニックで大盛り上がり。特別企画では町制施行70周年を記念した人文字と玉入れ競争にみな夢中でした。来年もぜひご参加ください。✎ 教育推進課

新車お披露目  
安全安心な搬送に努めます

宮代消防署の救急車は、平成29年の運用から、総距離数20万キロ以上、経過年数8年で更新しました。新車両には救急隊の活動状況に応じて赤色灯の発光パターンを切り替えることができるシステムが搭載され、安全性が充実。救急搬送時の安全と事故防止が期待されます。✎ 広報みやしろ

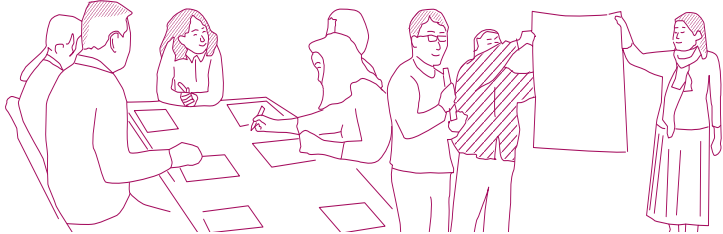


## パブリックコメント

町の構想や条例、計画案について、書面等により意見を募集する手続きです。

**対象**▶町内在住・在勤・在学の方

**資料の閲覧場所・意見に対する見解公表場所**▶町ホームページ、進修館、町立図書館、郷土資料館、ぐるる宮代(宮代町総合運動公園)、役場ロビー(情報公開コーナー)、担当窓口



## 意見を募集します

### 宮代町教育大綱・宮代町教育振興基本計画

教育大綱は宮代町の教育に関する基本理念や方針、基本目標を示すもの、教育振興基本計画は教育大綱における基本理念等の実現のための具体的な施策を定めるものとして策定するもの。

**公表日**▶12月1日(月) **募集期限**▶12月22日(月) **提出方法**▶郵便・持参 〒345-8504 宮代町笠原1-4-1 教育総務担当

**ファックス**▶34・4152 **メール**▶kyouiku@town.miyashiro.saitama.jp

**意見に対する見解の公表**▶令和8年2月4日(水) **申問**▶教育総務担当 内線425、426

## 提出された意見と見解

### 第5次宮代町総合計画基本構想(変更案)

「第5次宮代町総合計画基本構想(変更案)」に対する意見はありませんでした。  
**募集期間** 9月5日(金)から9月25日(木)まで **問合** 政策調整担当 内線222



## 宮代町の公共施設に 再生可能エネルギー 100%電力を導入

宮代町では、役場を含む町内13か所の公共施設で、再生可能エネルギー100%の電力を導入しました。

再生可能エネルギーは発電時に温室効果ガスを排出しないため環境への負担が少ないクリーンなエネルギーです。

### ? 再生可能エネルギーって??

自然界に常に存在し、利用しても枯渇せず、繰り返し使えるエネルギー源のことです。宮代町では再エネ100%の電力プランを導入することで、二酸化炭素排出の削減に努めています。

### ? どんな影響があるの??

#### 導入規模

13施設合計 約150万kWh/年

#### 二酸化炭素削減効果(見込み)

13施設合計 約750トン/年

〔役場庁舎 全小中学校  
・進修館 郷土資料館  
・保健センター 国納保育園〕

1年間におけるCO<sub>2</sub>排出量の

**268** 世帯分

を削減!



申 環境推進担当  
34・1111 内線 295 (記事ID 25289)

## 冬の生き物の観察と クリスマスリース作り

申 環境推進担当

34・1111 内線 295

2階  
15番

● 初冬の雑木林の自然観察と、里山ならではの恵みを活かしたクラフト体験です。子どもから大人まで、初めての方でも参加できます。

**日時** 12月21日(日)

9時30分～11時30分※小雨決行

**集合** 新しい村直売所ステージ前

9時25分集合

**定員** 20名(先着順)

**対象** どなたでも※未就学児は保護者同伴

**費用** 無料

**申込** 12月10日(水)～18日(木)までに

申込フォームから

**その他** 防寒対策をお願いします

**問合せ** 山崎山こどもエコクラブ

090・2413・6796

申込フォーム



## あそびと運動 ～ソフトラクロス～

**申問** 生涯学習・スポーツ振興担当  
34・1111内線432

2階  
18番

**日時** 12月13日(土)14時～16時

受付13時30分～

**場所** ぐるる宮代 サブアリーナ

**内容** ソフトラクロス体験会

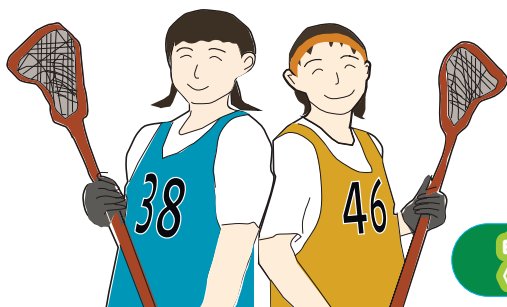
**対象** 町内在住の小学3年生～6年生の方

**定員** 20名(先着順)

**費用** 100円(保険代)

**持物** 運動のできる服装、室内履き、飲み物、タオル

**申込** 12月8日(月)までに申込フォーム



申込フォーム  
(記事ID 25364)

## 国民年金

**問** 年金担当34・1111内線318  
春日部年金事務所  
048・737・7112

1階  
5番

### 便利で簡単!!「ねんきんネット」

「ねんきんネット」は、インターネットを通じてご自身の年金の情報を手軽に確認できるサービスです。24時間いつでもどこでも、パソコンやスマートフォンからご自身の年金情報を確認することができます。利用には「マイナポータル」または「ねんきんネット」の登録が必要です。

### 「ねんきんネット」でできること

#### 年金記録の確認

最新の年金記録を確認することができます

#### 追納等可能月数と金額の確認

保険料の未納や免除、学生納付特例、納付猶予制度の適用を受けている期間の確認や、今後納付する月数や金額の確認ができます

#### 受給見込額の確認

受け取る年金の見込み額を確認できます

#### 年金の支払いに関する通知書の確認

受給に関する通知書を一覧で確認できます

#### 各種届書作成

日本年金機構へ提出する各種届書の作成ができます



マイナポータル



ねんきんネット





## 一緒に宮代町の魅力を 発信しませんか？

市民の視点で町の魅力を町内外へ発信する「**みんなが地域の特派員**」のメンバーを募集しています。

**みやしろ暮らしを発信したい、写真を撮るのが好き、動画を作りたい・・・などきっかけは何でもOK!!**

**「宮代町が好き」な方なら、子どもから大人まで、どなたでも大歓迎!!**

**“私のお気に入りの宮代町”を一緒に発信しましょう。興味のある方は担当まで!!**

### PHOTO



#### ▷写真で町をPR!

町の風景やイベントなどを取材・撮影。町ホームページや広報みやしろに記事を掲載!  
※13p参照

### MOVIE



#### ▷動画で町をPR!

町のイベントなどを取材・撮影・編集し、町公式チャンネルで公開!  
※8p参照  
YouTube  
宮代町インターネット放送局

問 秘書広報担当34・1111内線206、207

2階  
9番

## 大人のスポーツフィールド 参加者募集!

問 生涯学習・スポーツ振興担当 2階  
34・1111内線432 18番

仕事や家庭等で運動から縁が遠くなってしまった皆さんが汗を流す運動の場です。今回は手軽に楽しめるスポーツとして注目を集めている「ピククルボール」と幅広い世代で楽しめる「ミニテニス」です。

日時 12月20日(土)14時～16時  
受付13時30分～

場所 ぐるる宮代 サブアリーナ  
内容 ピククルボール、ミニテニス

対象 町内在住、在勤、在学の小学4年生以上の方

定員 20名(先着順)

費用 100円(保険代)

持物 運動のできる服装、室内履き、飲み物、タオル

申込 12月15日(月)までに申込フォーム



申込フォーム  
(記事ID 25365)



12/5(金)  
16:00 ~ 20:00  
&  
12/6(土)  
15:00 ~ 20:00  
雨天決行

## みやしろクリスマスマーケット

問 商工観光・ふるさと納税担当 2階  
34・1111内線264、265 14番

宮代町で初のクリスマスマーケットが開催されます!!  
初日の5日(金)17時からのイルミネーション点灯式には、東武動物公園のアレパカも登場!!東武鉄道の制服体験もできます。

宮代町で心あたたまる、特別な夜を過ごしませんか?

寒い冬にぴったりのあったかグルメ、クリスマスをテーマにした温かみのあるハンドメイド作品、みんなで楽しめるワークショップなどが大集合!出店者の情報などはQRコードからご確認ください。

〈記事ID 25302〉



最新情報をお知らせします



20歳未満飲酒防止等キャンペーン  
▶特派員 根岸重之



テヅクリハナコ2025〜ハロウィン特集〜  
▶特派員 野村啓二



認知症にフレンドリーな社会に向けた合同展  
▶特派員 野村啓二



スポーツフェスティバル2025  
▶特派員 根岸重之



第36回みやしろ産業祭  
▶特派員 野村啓二



エコ☆スタLet's地産地showcooking!  
▶特派員 野村啓二



問 秘書広報担当  
34・1111内線206、207

2階  
9番

チャンネル登録をお願いします



ホワイトタイガー  
チビとら part23  
▶特派員 山本豊



クラフト体験教室  
▶特派員 小島秀男



華道展  
▶特派員 野村啓二



宮代風景だより:  
紅葉の風景  
▶特派員 山本豊



百間地下道絵画  
コンテスト  
▶特派員 根岸重之



東武動物公園:  
マリーゴールド  
▶特派員 山本豊





うちに赤ちゃんが生まれて楽しいね！  
って言いながら2人で遊んでいる姿  
が大好きだよ！

伴 <sup>ゆずき</sup> 柚希 ちゃん <sup>あおい</sup> 葵衣 ちゃん  
令和6年2月19日生まれ 令和2年9月30日生まれ

楽しい毎日ありがとう!!  
これからも笑顔沢山で過ごそうね♡  
明石 <sup>おうり</sup> 煌吏 ちゃん  
令和6年3月18日生まれ



このコーナーに登場してくれる赤ちゃん募集しています！  
申問 秘書広報担当34・1111内線207 応募はこちら▶



町公式LINE

## 役場内 子育てひろば・きしゃぽっぽ 申問 96・6264

※子育てひろば、げんきっ子、のびのびキッズルームの年末年始休館は5pを確認してください。

催し物	日 時
子育てサロン 赤ちゃんの日	12月11日(木)10時15分～11時15分 対象 1歳までの親子 講師 青柳妙子氏(助産師)
手形でポン	①12月12日(金) ②1月9日(金) 10時15分～10時45分 対象 未就園児親子20名(先着)
親子で楽しむクリスマスコンサート	みんなでクリスマスを楽しもう♪ 12月13日(土)10時30分～11時 演奏 アンサンブルamiije 対象 未就学児親子、小学生
12月生まれ誕生会 申込 12月3日(水) 8時30分～ 町公式LINE	12月19日(金)10時15分～10時45分 対象 12月生まれの未就園児親子

催し物	日 時
パペット&マジック	12月20日(土)10時～10時30分
親と子の絵本の日	12月22日(月)10時30分～10時45分

### 三世代交流事業 ミニ門松づくり

日時 12月20日(土)13時30分～14時30分

※開場13時15分

場所 役場庁舎前花壇周辺

講師 宮代町さわやかクラブ連合会

定員 10組(先着順)

対象 町内在住の中学生以下の方と保護者

申込 12月3日(水)8時30分～

町公式LINE

◆12月20日(土)はイベントのため、午後の部は15時30分からです

### クリスマス会

12月16日(火)  
10時15分～11時15分  
※開場10時

楽しいクリスマス会を開きます♪  
サンタさんに会えるかも・・・？

対象 未就園児親子40組(先着)  
申込 12月3日(水)8時30分～  
町公式LINE

## 国納保育園内 げんきっ子 申問 34・5891 ◆9時～16時(12時～13時を除く)

催し物	日 時	内容等
絵本の日	12月15日(月)10時30分～10時45分	あおむしさんによる手遊びと絵本の読み聞かせ 対象 未就学児親子
赤ちゃんげんきっ子	12月18日(木)①10時30分～11時15分 ②14時30分～15時15分	手形・親子ふれあい遊び※汚れてもよい服装 対象 0歳～1歳6か月児親子
げんきっ子の日	12月22日(月)①10時30分～11時15分 ②14時30分～15時15分	うま年の絵馬を作ろう 対象 未就学児親子
手形をとろう	1月5日(月)10時30分～11時15分、14時30分～15時15分	羽子板の足形アート※汚れてもよい服装 対象 未就学児親子
園庭開放	12月16日、23日、1月6日 すべて火曜 10時～11時30分	園庭で遊ぼう 持物 水筒、帽子、着替え 対象 未就学児親子

## 姫宮保育園内 のびのびキッズルーム 問 34・8393

HP▶



◆12月5日(金)、6日(土)は園行事のためお休みです。

◆月曜～金曜 9時30分～16時

◆メールで事前申込。詳しくはホームページをご確認ください。

催し物	日 時	内容等	定 員
子育て広場 申込 メール予約(先着順) ①12月1日(月)～11日(木) ②12月1日(月)～18日(木) ③1月1日(木・祝)～8日(木)	①身体測定・手形 12月12日(金)10時30分～11時30分	身長、体重を測り手形をとります	未就学児親子5組
	②誕生日カードを作ろう(12月生まれ) 12月19日(金)10時30分～11時30分	誕生日カードを作成し、記念写真を撮ります	未就学児親子5組
	③誕生日カードを作ろう(1月生まれ) 1月9日(金)10時30分～11時30分		未就学児親子5組
クリスマス会 申込 12月1日(月)～15日(月) メール予約(先着順)	12月16日(火)10時～11時	クリスマスの歌をうたったり、紙芝居、飾りを作ってみ なでクリスマスパーティーを楽しみましょう	未就学児親子10組
園庭開放 保育園のお庭であそぼう	◆平日 戸外:9時～12時、13時～16時 室内:10時～11時30分、13時～14時 ◆土曜 戸外のみ:9時～12時 ※12月5日(金)～6日(土)、12月26日(金)～1月3日(土)はお休みです		



# 公共施設 Information

各施設の年末年始の休館日については  
5pをご確認ください。

## ぐるる宮代



◆申問 32・1543

◆開館時間

火曜～土曜 9時～21時

日曜・祝日 9時～18時

ホームページ



### 【無料教室】アクア

①アクアダンス 12月5日(金)、20日(土)、1月16日(金)、31日(土)11時～11時30分 アクアビクス 12月13日(土)、25日(木)、1月10日(土)、22日(木)11時～11時30分 ②室内プール内音楽に合わせて有酸素運動を行います。水中なので負担がなく楽に運動できます。③ミズノ指導員定各日30名④16歳以上⑤無料(別途入場料400円)⑥水着、スイミングキャップ、タオル、飲み物⑦予約不要。当日時間までにプールサイドに集合。

### バレーボール教室

①12月9日、16日、23日すべて火曜 ②17時～18時③18時～19時④メインアリーナ⑤元プロバレーボール選手定各日20名⑥①【初心者向け】小学生以上(親子でも参加可)②【経験者向け】小学4年生以上⑦1回1,500円 3回4,200円⑧短パン、Tシャツ、タオル、飲み物⑨受付中。窓口または電話。

### はじめてのズンバ

①12月9日②23日③1月13日④27日すべて火曜 10時30分～11時20分 ⑤剣道場内ラテンの音楽に合わせて踊る創作ダンスエクササイズ⑥ミズノ指導員定各日40名⑦16歳以上⑧1回600円⑨動きやすい服装、室内用シューズ、タオル、飲み物⑩①②受付中③④12月2日(火)10時～受付。窓口または電話。

### ウエルラウンド

①12月10日②1月14日すべて水曜 11時15分～12時③トレーニングルーム内リズムに合わせて30秒間のステップ運動と30秒間のマシントレーニングを繰り返し行うサーキットトレーニングです。④ミズノ指導員定7名⑤16歳以上⑥600円⑦動きやすい服装、室内用シューズ、タオル、飲み物⑧①受付中②12月2日(火)10時～受付。窓口または電話。

### キッズダンススクール無料体験会

①12月13日(土)②①13時45分～14時35分③②14時55分～15時45分④剣道場内ヒップホップ。これから始める方大歓迎。⑤MARINO 氏(NHK紅白歌合戦、FNS歌謡祭にダンサーとして出場)定各25名⑥①年長児6才～小学3年生②小学4年生以上⑦動きやすい服装、室内用シューズ、タオル、飲み物⑧受付中。窓口または電話。

### ミズノ短期体操教室

①12月24日(水)～26日(金)②1月6日(火)～8日(木)15時～15時50分 ③剣道場(1月8日のみサブアリーナ)内跳び箱、鉄棒、マット、走る、投げる、跳ぶ④ミズノ指導員定各日10名⑤小学生以上⑥1回1,500円、3回3,600円、6回6,600円⑦動きやすい服装、室内用シューズ、タオル、飲み物⑧受付中。窓口または電話。

### はじめてのボクササイズ

①12月26日(金)②1月23日(金)11時～12時③研修室内ボクシングの基本スキルを使い、筋コンディショニングと有酸素運動を同時に行います。④ミズノ指導員定各日15名⑤16歳以上⑥1回1,100円⑦動きやすい服装、室内用シューズ、タオル、飲み物⑧①受付中②12月2日(火)10時～開催日前日まで。窓口または電話。

### 個人参加型プログラム【インディアカ】

①12月27日(土)14時30分～16時②サブアリーナ内個人単位で参加し、当日集まった人達でチーム分けをしてゲームを楽しむプログラムです。③ミズノ指導員定30名④小学生以上⑤600円⑥動きやすい服装、室内用シューズ、タオル、飲み物⑦12月2日(火)10時～受付。窓口または電話。

### アンチエイジング教室

①1月7日(水)11時15分～12時15分②会議室内要介護にならないための体づくり。胴体トレーニングや有酸素運動。③ミズノ指導員(FIPマットピラティスインストラクター)定15名(最低人数3名)④16歳以上⑤1,100円⑥動きやすい服装、室内用シューズ、タオル、飲み物、ヨガマット⑦12月2日(火)10時～1月6日(火)まで。窓口または電話。

### バレーボールクリニック

①1月17日(土)②①9時40分～10時30分③②10時40分～11時30分④サブアリーナ内アンダーパス、オーバーパスからレシーブ、アタック、サーブの練習等、初めての方から楽しく活動します。⑤元プロバレーボール選手 金杉由香 氏定各20名⑥①小学生以上。親子、家族のペアで参加可。②小学3年生以上⑦動きやすい服装、室内用シューズ、タオル、飲み物⑧受付中。窓口または電話。

## 郷土資料館



◆申問 34・8882

◆開館時間

火曜～日曜 9時30分～16時30分

◆休館日 毎週月曜(祝日を除く)



ホームページ



宮代歴史書店

### 令和7年度特別展

#### 笠原沼の造成と新田開発

①12月21日(日)まで②宮代町の象徴的存在である笠原沼の造成と新田開発について、宮代町に残る古文書や絵図などを展示しています。ぜひご覧ください。③1階特別展示室兼ホール



〈記事ID 25254〉

かつての笠原沼田んぼは、現在、東武動物公園や新しい村、笠原小学校などになっています。新しい村内には、掘上田のホツケと呼ばれる掘が残り、江戸時代当時の雰囲気を現在に伝えています。



### 宮代歴史書店

郷土資料館の刊行物を紹介します。上記QRコードもしくは資料館窓口で購入することができます。

#### ◆vol.2

水と緑の宮代～宮代町史ビジュアル版～

町史編さん事業の集大成となる、写真による宮代町史。原始・古代、中世、近世、近現代、民俗の5章から構成されている。全ページカラーで、宮代町の歴史を学ぶための見易さを重視して編集した。簡単に目で見て宮代町史を学ぶことができる。初心者必携。A4 127ページ オールカラー



2,500円(税込)

## コミュニティセンター 進修館



◆申問 33・3846

◆開館時間 9時～21時30分



ホームページ

### 不惑のつどい 今年度は開催いたしません

「不惑のつどい」は、企画委員の応募がなかったため、今年度は開催いたしません。楽しみにされていた皆さまには大変残念ではございますが、何卒ご理解いただきますようお願いいたします。

### コピー機を活用しよう!

市民活動や地区自治会活動でイベントのチラシやお知らせを印刷する場合は、コピー機・輪転機をご活用ください。料金等詳しくはホームページをご確認ください。①ボランティア室





笠原小学校

## 陽だまりサロン



◆申問 37・0145

◆開館時間

月曜～金曜、第3・第4 土曜 10時～16時

ホームページ



### ポッチャdeかるた

☎12月5日(金)10時30分～11時30分、1月5日(月)10時30分～12時 ☎椅子に座って、大きなかるたがけてお手玉を投げる「ポッチャかるた」です。子どもから大人まで、年齢問わず、ひとりでも家族でもご参加ください。わいわい楽しく「宮代みんなのふくしかるた」を使って遊びましょう。輪投げもあります。1月はお正月遊びもやります。

### 干支のミニ額作り

☎12月9日(火)13時30分～15時 ☎小さな色紙に来年の干支の字を筆で書いて飾りましょう。☎8組(申込順) ☎500円(色紙掛ほか) ☎あれば習字セット ☎前日までに直接または電話



### クローバーの会～年女四人組の朗読～

☎12月11日(木)14時～15時 ☎『くもの糸』『とんかつ』『王子の狐』出演>クローバーの会

### みんなのほっとカフェ

☎12月12日(金)10時30分～12時 ☎子育てや人間関係の悩み、モヤモヤを、ニーズカードを使って整理するお手伝いをします。聞き手>宮代町家庭教育支援チーム・佐藤氏 ☎どなたでも

### はるるの折紙タイム

☎12月16日(火)13時30分～15時 ☎何を折るかはお楽しみです。☎10名(申込順) ☎折紙、はさみ、ボンド、のり、定規、鉛筆 ☎前日までに直接または電話

### クリスマス・アレンジを作ろう

☎12月19日(金)13時30分～15時 ☎生花を使って花育体験をしませんか? お花を通して癒しや優しい気持ちを育みましょう。☎いづかゆか 氏 ☎10組(親子の場合2人で1組) ☎800円(材料費) ☎工作ばさみ(あれば花切りはさみ)、開かないで乾かした牛乳パック、持ち帰り用袋 ☎12月16日(火)までに直接または電話

### 茶の湯と写経を愉しむ

☎12月20日(土)13時30分～15時 ☎茶の湯で心休まるひと時を過ごしませんか? 畳でのお点前も体験できます。漢字、かなによる写経体験(書道)も一緒に楽しみましょう。☎きさこキッズ代表・井上奈穂子 氏 ☎15組(申込順) ☎500円(茶菓代) ☎前日までに直接または電話

## 図書館



◆申問 34・9944

◆開館時間

火曜～金曜 9時30分～19時

土・日・祝日 9時30分～18時

◆休館日

毎週月曜(祝日を除く)、12月2日(火)



ホームページ

### すいようえほんの会

☎12月10日(水)【0・1歳の部】11時～11時15分【2・3歳～の部】11時30分～11時45分 ☎おはなしコーナー ☎ちいさい子の絵本とわらべうたの会

### ライブラリーシアター「麗しのサブリナ」

(1954年 アメリカ映画 白黒映画 吹替+日本語字幕)

☎12月12日(金)14時～16時 ☎ホール ☎大富豪ラビー家のお抱え運転手の娘、サブリナが一家の次男に恋をして…。オードリー・ヘップバーン、ハンフリー・ボガードが共演する恋愛映画。

### 紙芝居と折り紙

☎12月13日(土)14時30分～15時30分 ☎研修室 ☎紙芝居「こびととくつや」ほか 折り紙「クリスマスツリー」

### ナクソス音楽会 第9回「年末恒例 第九を聴く会」

☎12月14日(日)14時～15時30分 ☎ホール ☎音楽配信サイト「ナクソス・ミュージック・ライブラリー」からお届けします。※生演奏ではありません。

### 日本工業大学のモノづくりギャラリー

☎12月17日(水)～21日(日) ☎展示ホール ☎実践的な工学教育の成果として、学生が製作したフォーミュラカーやロボットなどの作品を展示します。

### おはなし会

☎①12月20日(土)②27日(土)14時30分～15時 ☎おはなしコーナー ☎①「貧乏神と福の神」「もぐらとかえる」②「うみのみずはなぜからい」「干支のはじまり」 ☎4歳以上(目安)

### 祝亀を作しましょう

☎12月20日(土)10時～12時 ☎わらを使って祝亀を作ります。我が家のお正月飾りを作しましょう。☎中村多計志 氏 ☎10名(申込順) ☎100円(材料費) ☎花切りばさみ、持ち帰り用袋、汚れてもよい服装 ☎前日までに直接または電話



### リコーダーを吹きましょう

☎12月27日(土)13時30分～14時30分 ☎先生はいません。吹きたい曲を楽しくみんなで吹いています。☎リコーダー

### ぬりえをしましょう

☎毎週月曜13時30分～ ☎ゆったりとした気分で好きな色を塗ってみませんか。脳を活性化したり、自律神経を整えたりする効果があると言われています。☎ぬりえ、色鉛筆など(ない方にはこちらでも用意しています)

### いきいきの日

☎毎週火曜10時30分～11時30分 ☎12月は陽だまりサロンの中で行います。楽しく笑いながら体を動かしましょう。第3火曜はヨガを行います。☎室内履き、飲み物、タオル

### 囲碁・将棋の日

☎毎週水曜10時～ ☎囲碁・将棋好きの方なら、どなたでも参加できます。仲間作りをしながら楽しいひと時を過ごしましょう。

### レッツ!スクエアステップ

☎第2・第4金曜13時30分～15時 ☎マス目を書いてあるマットの上でステップを踏む、筋力アップ&ストレス解消&歩く脳トレ! 頭と身体を同時に鍛えることのできるエクササイズです。お子様連れでも大歓迎です。☎上履き、飲み物、タオル

### さをり織り体験の日

☎毎週木・金曜10時30分～12時または13時30分～15時 ☎ウールマフラーを織ります。自分だけのオリジナルマフラーを織ってみませんか? ☎800円(糸代) ☎中細糸3玉 ☎前日までに直接または電話

### にちようえほんの会

☎12月21日(日)【0・1歳の部】11時～11時15分【2・3歳～の部】11時30分～11時45分 ☎おはなしコーナー ☎小さい子の絵本とわらべうたの会

### クリスマスおたのしみ会

☎12月21日(日)14時30分～15時30分 ☎ホール ☎「ぐりとぐらのおきやくさま」ほか ☎40名 ☎子どもとその保護者の方(1人のお子さんにつき2名まで) ☎11月30日(日)から当日まで児童カウンターにて整理券を配布。予定枚数に達した時点で受付終了。



### 子ども映画会

☎12月27日(土)15時～15時40分 ☎ホール ☎「パオちゃんのクリスマス」ほか ☎3歳以上(目安)

### 本の貸出福袋

☎1月6日(火)～12日(月・祝) ☎展示ホール ☎新年の「初読み」を福袋にしてみませんか。「お題」に沿った本が2～3冊入っています。※なくなり次第終了





## わがまち Information

## 暮らし

マイナンバーカード受取り  
休日窓口【事前予約制】

予約▶**町公式LINE** または **電話予約** (平日9時～17時) 予約できる方▶マイナンバーカード交付通知書(ハガキ)が届いた方※交付通知書を紛失された方は、ご相談ください。☎12月14日(日)、1月25日(日)9時～12時 場 戸籍住民担当(1階4番窓口) 内 交付通知書(ハガキ)、本人確認書類、《お持ちの方》通知カード・住民基本台帳カード《更新の方》マイナンバーカード 内 戸籍住民担当 内線530

令和7年度第2四半期における  
情報公開請求の状況について

【第2四半期】7月1日～9月30日  
全部公開▶5件 一部公開▶2件  
不存在▶0件 非公開▶0件  
内 文書法規担当 内線204、205



《記事ID 24990》

12月4日～10日は「人権尊重社会を  
めざす県民運動強調週間」

「人権尊重社会をめざす県民運動」は、さまざまな人権課題への理解を深め、「すべての県民がお互いの人権を尊重しながら共に生きる社会」を実現するため、県・市町村はもちろん県民総ぐるみで取り組む運動です。この機会に、人権について改めて考えてみましょう。内 人権推進室 内線210

【高齢者困りごとサポート隊事業】  
お悩み解決！スマートフォン相談会

高齢者同士で和気あいあいとスマホについて学びましょう！☎12月24日(水) ①9時30分～11時 川端公民館1階洋室 ②13時～14時30分 和戸公民館1階洋室 ③15時30分～17時 進修館 談話室 内 スマホに関する個別相談会 内 株式会社御用聞き 内 スマートフォン(シニア向けスマホ含む)をお持ちの方ならどなたでも 内 無料 内 不要 内 高齢者支援担当 内線383



## 行政書士無料相談会(予約不要)

相談内容(1)官公庁提出書類に関する(2)許可・認可等の手続き(3)相続、遺言書等に関する(4)各種契約書・示談書・内容証明等に関すること ☎12月18日(木) 13時30分～16時30分 場 役場2階203会議室 内 埼玉県行政書士会春日部支部 048・812・5092

確定申告等で税務署での相談を  
ご検討の方へ

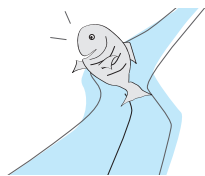
1月5日(月)から2月13日(金)までは、税務署内に確定申告会場はありません。相談を希望される方は、2月16日(月)から3月16日(月)までの確定申告期間中に、確定申告会場へお越しください。なお、確定申告会場での相談には入場整理券が必要です。☎春日部税務署 048・733・2111



《記事ID 23703》

河川などの異常水質事故防止に  
ご協力を

河川や水路に油や薬品などが流れ、魚が死んだり、水道水や農業用水の取水に影響が出る異常水質事故が多発しています。年末の大掃除等の際には、不要な塗料や油、農薬などの取り扱いには十分にご注意いただき、決して河川や水路、側溝に流さないようお願いします。事故対応の費用は、事故原因者の負担となります。異常水質事故を見つけた場合には、速やかに埼玉県東部環境管理事務所又は町までご連絡ください。☎埼玉県東部環境管理事務所 34・4011、宮代町環境推進担当 内線293



## スキルアップ講習1月募集の案内

(1)介護福祉士試験準備講習(受験直前対策) ☎1月7日(水)、10日(土)9時～16時 内 20名※応募多数の場合は抽選 内 介護福祉士の受験予定者 内 2,000円(テキスト無料)  
(2)プログラミング・ExcelVBA2 構文理解 ☎1月10日、17日すべて土曜9時～16時 内 20名※応募多数の場合は抽選 内 ExcelVBAの記録マクロ、モジュールとプロシージャの作成ができる方 内 2,000円(別途テキスト代) 内 12月1日(月)～10日(水)までにホームページから☎春日部高等技術専門学校 048・737・3511



春日部高等技術専門学校

## 遺言・相続無料相談会

☎1月24日(土)10時～16時 場 大宮ソニックシティ803・804 ☎①面談相談(1組30分)※予約制 ②電話相談 048・872・8055(予約不要、当日のみ通話可) ☎☎12月8日(月)から1月22日(木)までに電話(土日祝日、12月27日～1月4日を除く)埼玉司法書士会事務局 048・863・7861

## 労使トラブル 円満な解決のお手伝いをします

「解雇・雇止め」「労働条件の見直し」「パワハラ」など労働者と会社のトラブルでお困りのことはありませんか。県労働委員会が中立・公正な立場であつせんを行い、トラブル解決をお手伝いします。手続は簡単・無料、秘密厳守ですので、どうぞご利用ください。☎埼玉県労働委員会事務局 048・830・6452



## 放送大学入学生募集

放送大学は、4月入学生を募集しています。幅広い世代の8万2000人以上の学生が、大学卒業や学びの楽しみなど、さまざまな目的で学んでいます。心理学・福祉・経済・歴史・文学・情報・自然科学など、300以上の授業科目があり、テレビやインターネットで1科目から学ぶことができます。出願期間は、第1回が2月27日まで、第2回が3月16日までです。資料を無料で差し上げています。お気軽に放送大学埼玉学習センターまでご請求ください。☎放送大学埼玉学習センター 048・650・2611

## 健康・福祉・保健

アンケートにご協力ください  
【第10期みやしろ健康福祉プラン】

「みやしろ健康福祉プラン高齢者編」の策定に向けて、高齢者の生活状況やサービスニーズ等を把握し、高齢者福祉に関するご意見をいただくため、無作為抽出による対象者にアンケートを郵送します。調査内容は集計・分析され、個人情報かわからない状態にして報告書が作成されます。ご理解、ご協力をお願いします。☎高齢者支援担当 内線384



《記事ID 25371》

農業所得の  
収支内訳書 事前作成会

問 町民税担当 34・1111内線232、233

1月19日(月)と20日(火)の2日間で農業所得の収支内訳書事前作成会を実施します。該当の方には個別に通知します。作成会の詳細は、1月号広報または町ホームページをご覧ください。

農業所得申告の準備を  
お願いします

《記事ID 25333》

収支内訳書の作成を円滑に行うため、事前に収支計算ノートなどを利用して収支状況を計算してください。収支計算ノートや記帳簿の様式は、町ホームページからダウンロードできます。

## 生理用品の無償配布

問 人権推進室 34・1111内線210

経済的な理由で生理用品が買えず日常生活に支障が出ている女性を支援するため、生理用品を無償配布しています。

期間 配布中※在庫がなくなり次第終了

・8時30分～17時15分  
・土日祝は子育てひろばで配布  
(年末年始は役場日直窓口)

場所 下記施設で配布

・総務課 人権推進室(2階10番窓口)  
・子育て支援課 こども笑顔担当(1階8番窓口)  
・福祉課 福祉支援担当(1階7番窓口)  
・保健センター  
・宮代町社会福祉協議会(すてっぷ宮代)

対象 経済的な理由で生理用品が買えない方

※経済状況、名前、住所等の聞き取りはありません

内容 生理用ナプキン(1人1パック)

※災害備蓄の保存年限を過ぎたものになりますので、ご理解いただける方のみお持ち帰りください。

## 申出方法



お越しの際は、生理用品が必要であることを声に出さなくても大丈夫です。また、お名前やご住所などもお聞きしませんので、ご安心ください。

①窓口設置の申出カード  
を指差し②QRコードで表示された  
画像の提示

《記事ID 16634》



## 身体障がい者・知的障がい者 相談会

障がいのある方やご家族の方からの身近な相談を受ける場として、身体障害者相談員・知的障害者相談員による相談会を実施します。お気軽にご相談ください。(申込不要) ⑨12月5日(金)13時30分～16時(最終受付15時30分) ⑩役場1階102会議室 ⑪身体障がい・知的障がいのある方及びご家族 ⑫福祉支援担当 内線326

## おはなしサロン (傾聴ボランティア)

午後のひと時楽しくおしゃべりしませんか?どんな話でもOK!互いに耳を傾け、日々のくらしにいかせたらいいですね。①サロンゆったり傾聴 ②毎月第2・第4月曜14時～16時 ③進修館 食堂 ④概ね65歳以上の方 ⑤おはなし傾聴 ⑥毎週金曜14時～16時(第3金曜除く) ⑦すてっぷ宮代 交流スペース ⑧みやしろ傾聴ボランティア(馬場)34・8574

## 子育て・教育

### 12月10日(水)は 児童手当の支給日です

児童手当を受給中の方に、令和7年10月分から令和7年11月分までを支給します。指定された金融機関に振り込みますので、通帳等でご確認ください。⑩こども笑顔担当 内線324

### 産後ドゥーラ養成講座受講料の一部を助成します

妊娠中や出産直後の日常生活にお困りの家庭に対して、ご自宅に産前産後の母子専門支援員「産後ドゥーラ」が訪問し、家事及び育児支援を行うサービスを充実させるため、町では、産後ドゥーラ養成講座受講料の一部を助成します。詳しくは町ホームページをご確認ください。⑩こども笑顔担当 内線324



(記事ID 23043)

## 文化・教養

### 誰もが楽しめるバリアフリー演劇祭 IN 進修館 実行委員会委員 募集



2月23日(月・祝)に進修館大ホールで開催するバリアフリー演劇「星の王子さま」のお手伝いをさせていただく実行委員を募集します。1月24日の実行委員会、前日の準備、当日のお手伝いがあります。⑩実行委員会▶1月24日(土)14時～15時30分 ⑪社会福祉法人じりつ(中央2-4-28田口ビル2階) ⑫社会福祉法人じりつ(岩上)53・4571

## 定期購入 「返品」だけでは解約になりません

問 宮代町・杉戸町消費生活センター  
34・1111内線524

ネットで見たサブリを注文した。1回だけのつもりだったのに、2回目が届いたので送り返した。すると、請求書だけが送られてきた。支払う気はないので放置していたら法律事務所から通知が来た。どうしたらよいか。

### アドバイス

1回だけのつもりで商品を注文したら定期購入だったというケースがあります。商品を返送したり受取拒否したりしても、それだけでは解約にはならないので注意しましょう。ネットで購入する際は、定期購入になっていないか、解約方法・条件、支払総額などをしっかりと確認しましょう。

困ったときは、宮代町・杉戸町の消費生活センターや消費者ホットラインにご相談ください(消費者ホットライン188)。

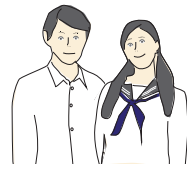


国民生活センター

## 夢への挑戦を応援! 教育支援資金貸付

申問 宮代町社会福祉協議会32・8199

世帯収入が一定の基準に当てはまる世帯の学生に対し、教育支援資金貸付(無利子)を実施しています。貸付には審査があります。



### ■貸付上限額・主な用途

・教育支援費 授業料・通学定期等  
高校 35,000円まで/月  
短大・専門学校 60,000円まで/月  
大学 65,000円まで/月

・就学支度費 入学金・制服代・教科書代等  
500,000円まで※入学時のみ

■返済期間 20年以内

■実施主体 埼玉県社会福祉協議会

## シリーズ

動画でみよう▶



## 手話で話してみよう ⑨

### 「クリスマス」

人差し指で「Xmas」の「X」を作り、斜め下に引き、「もみの木」の形を表します。



## みんなが地域の特派員 オリジナルコラム

問 秘書広報担当  
34・1111内線207

みやしろズームアッププロジェクトでは、町民目線から宮代の魅力を発信する「みんなが地域の特派員」の皆さんが、風景や出来事などのみやしろの暮らしを取材しています。

今月のピックアップコラムをお知らせします。また、特派員の取材した動画は8pをチェック!

### みやしろズームアッププロジェクトとは

宮代町第5次総合計画のひとつ。町の魅力の情報発信力向上を図るため、町の魅力を再発見し、掘り下げ、自らの言葉で発信する人材を生み出す事業。



コラム一覧は、町ホームページをご覧ください



### 宮代風景だより

### イルミネーション

みんなが地域の特派員  
山本 豊



(スライドショー)

宮代町の冬の風物誌の1つにイルミネーションがあります。今回は、園内を華やかに彩る東武動物公園の「ウィンターイルミネーション」と進修館で行われる幻想的でユニークな「キャンドルナイト」の写真をご紹介します。宮代町ならではの「師走の光の風景」が広がります。

スライドショー(ショート動画)も制作していますので、写真と併せてご覧いただけますと幸いです。

10月18日、今日の催しは「きっさこキッズ」代表の井上奈穂子さんとお母さまの麗子さんによる、「茶の湯と写経を愉しむ」です。井上さんは、「私が今ここでやっているお茶は、ちょっと立ち寄ってお茶でも飲んでいきませんか(きっさこ)」というように、どなたでも気軽に来てほしいです。特に子どもと祖母くらいの年配の方たちがコミュニケーションを取れると、子どもの見守りや居場所などに発展していくのではないのでしょうか。」とっていました。

今回、初めての経験で不作法の私も、陽だまりサロンのスタッフの方と一緒にお茶を頂きました。お茶のことは分からないので、質問ばかりしてしまいましたが、細かく教えていただき、とても楽しいひと時でした。



### 散歩道

### 陽だまりサロン

### 茶の湯と写経を愉しむ

みんなが地域の特派員  
濱田 眞明







## 新しい村

本気で取組む、  
気軽に楽しむ  
農体験フィールド



HP、SNSでも情報発信中

### 森の市場「結」 営業時間 9時30分～17時 問 36・3955

12月の定休日(平日月曜) 1日、8日、15日、22日

年末年始の営業については5pをご確認ください

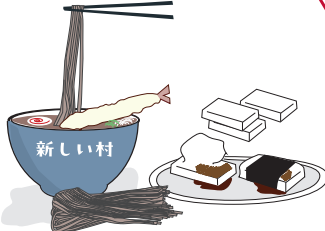
今月のお買い得情報!

生産者土曜日 13日(土)  
西口サービスデー 24日(水)※会員ポイント2倍デー  
お米の特売日 13日(土)、14日(日)

### 歳末大感謝祭 12月27日(土)～31日(水)

のしもち、切りもち、生そば  
の販売、年末最後のお米特  
売、お正月準備用品、迎春  
切花など多数ご用意!

のしもち、切りもちの予約  
承ります。



豪華賞品があたる

大抽選会

28日(日)・29日(月)

お買い物レシート2,000円  
(税込)ごとに1回抽選!  
(両日先着100名様)

### 森のカフェ

営業時間 9時30分～16時  
ラストオーダー15時45分

今月のオススメ!

ブロッコリーの  
ポタージュ 385円(税込)

宮代産の栄養豊富な  
ブロッコリーを、  
ほっこりあったか  
ポタージュに!



### 新春初売りイベント

1月4日(日)～9日(金)※5日(月)除く  
結会員ポイント2倍!

森のコンサート

雨天中止

心響

12月12日(金)11時～

すまえるプロジェクト

12月13日(土)10時30分～

ゆるイート

12月14日(日)12時～

ポップコーン

12月16日(火)11時～

### 農の家 / 村の集会所 営業時間 9時～17時(月曜定休) 申問 48・6560(農の家)

各講座は電話又は新しい村ホームページからお申し込みください! ※キャンセルは電話でのみ受付 ※費用は税込

### 絵本であそぼう

12月14日(日)10時～12時

場 村の集会所  
費 2,000円

内 絵本の読み聞かせ、折り紙等  
講 富澤真弓氏  
申 12月10日(水)まで  
※12月11日(木)以降  
キャンセル料(半額)



### 親子で楽しむ料理教室

1月24日(土)10時～12時

場 村の集会所  
費 親子1組3,500円(追加1名につき800円)

鶏そぼろのレタス巻きにチャレンジ!  
講 富澤真弓氏  
対 満5歳～小学生  
申 1月20日(火)まで  
※1月21日(水)以降  
キャンセル料(半額)



# 12月

## 無料相談

① 子どもの家庭相談 子育てひろば 96・6264  
子どもや家庭一般相談 日 毎週木曜 13時～16時  
◆宮島相談員 場 子育てひろば(役場庁舎)  
※直接窓口へ

② 乳幼児健全育成すくすく相談 子育てひろば 96・6264  
乳幼児の育成相談 日 毎週水曜 9時～12時  
◆原嶋相談員 場 子育てひろば(役場庁舎)  
※直接窓口へ

③ 育児相談 子育てひろば 96・6264(ファックス)34・1163  
げんきっ子 34・5891(ファックス)34・5891  
育児相談等 日 ①毎週月曜 9時～12時②祝日を  
◆①吉多相談員 除く毎週火曜・金曜 9時～12時  
(子育てひろば) 場 ①子育てひろば(役場庁舎)  
②岡本相談員 ②げんきっ子(国納保育園)  
(げんきっ子) ※電話、ファックスでの相談可

④ 子どもの健康相談 こども家庭センター 32・1122  
身長、体重測定、発育・発 日 12月3日、24日 水曜  
達・育児相談など 9時30分～11時30分  
※電話・オンライン相談可 場 保健センター  
持 母子健康手帳、バスタオル

⑤ 妊娠・出産・子育て相談※要予約 こども家庭センター 32・1122  
育児、発育・発達、予防接 日 平日9時～16時  
種、妊娠中のことなど 場 保健センター  
◆保健師 持 母子健康手帳

⑥ 栄養相談※要予約 保健センター 32・1122  
子どもの食事(離乳食や 日 12月3日、24日 水曜  
幼児食の進め方・少食・偏 場 保健センター  
食)大人の食事(生活習 ※詳しい時間はお問い合わせください  
慣病に関する相談) ※オンライン相談可

⑦ 教育相談・いじめ相談 教育支援センターみらい 53・3727  
幼児、児童、生徒、保護者 日 毎週月曜～金曜(祝日を除く)  
の教育上の悩み相談、い 9時～16時30分  
じめや進路等の教育相談 場 教育支援センター(中央3-6-11)  
◆教育相談員、専門相談支援員 ※電話相談可

⑧ 町民相談 人権・男女共同参画担当 内210  
人権、日常生活、行政等 日 12月8日(月)  
に対する悩みごと 10時～11時30分  
◆町民相談員、人権擁護 場 役場2階203会議室  
委員、行政相談委員 ※電話相談可(相談日のみ 内210)

⑨ 法律相談※要予約 人権・男女共同参画担当 内210  
様々な悩みごとにおける 日 12月9日(火)10時～12時  
法的な解釈や手続き等 12月23日(火)14時～16時  
◆弁護士 場 役場2階10番窓口  
※同一案件は月1回、 ※面談相談のみ(相談時間は25分間)  
年度内2回まで ※毎月1日から予約受付(祝日は翌開庁日)

⑩ 女性相談※面談要予約 人権・男女共同参画担当 内210  
家族関係、夫婦関係、DV、人 日 12月15日(月)13時～16時  
間関係、生き方等の悩みごと 場 役場2階10番窓口  
◆女性相談員 ※電話相談可(相談時間は50分間)

⑪ 人権相談  
人権問題や日常生活にお 日 平日8時30分～17時15分  
ける悩みごと等 ◆みんなの人権110番(人権一般)  
0570-003・110(法務省)

⑫ 心配ごと相談 宮代町社会福祉協議会 32・8199  
生活上の悩みごと 日 12月11日(木)14時～15時30分  
※電話相談可 場 福祉交流館すてっぴ宮代  
(字西原278)

⑬ 消費生活相談 商工観光・ふるさと納税担当 内265  
消費生活に関するトラブ 日 祝日を除く毎週月曜、水曜  
ルの相談 10時～12時、13時～16時  
(宮代・杉戸相互利用可) 場 宮代町役場2階相談室  
◆消費生活相談員 ▼杉戸町(受付は15時30分まで)  
日 祝日を除く毎週火曜、木曜、金曜  
10時～12時、13時～16時  
場 杉戸町役場本庁舎1階相談室

⑭ 不動産相談会※要予約 建築開発担当 内345  
不動産に関する悩みごと 日 12月16日(火)  
13時30分～15時30分  
場 役場2階203会議室



Photo & News  
～月刊みやしろ～

6pにも月刊みやしろを掲載しています



平和への願いを新たに  
宮代町戦没者追悼式

先の大戦における戦没者の方々に対し、10月19日、進修館大ホールにて、戦没者追悼式を執り行いました。戦後80年を迎え、宮代町の戦没者279柱に対し哀悼の意を捧げるとともに、さらなる恒久平和を祈念しました。 福祉課



安心安全なまちづくりに貢献  
地域安全・暴力排除推進大会

杉戸警察署管内地域安全・暴力排除推進大会が10月10日に開催されました。犯罪のない安心安全なまちづくりに貢献された24名及び2団体、暴力のない明るい町づくりの推進に貢献された3団体に表彰状が授与されました。犯罪は絶対に許さないという決意を新たに一同で大会宣言を行いました。 暮らし安全課



テンクイーンズテーブル「魔ドーナツ。」 支那そば 織ちゃん「しこうのもつに」 そともロマン「さばバーガー」

産業祭でグルメグランプリ

みやしろ産業祭が10月26日に開催され、約2,000人の来場者でにぎわいました。当日は、町内飲食店が今年新しく開発したメニューで来場者による投票を行い、支那そば 織ちゃん、テンクイーンズテーブル、そともロマンのメニューが選ばれました。受賞メニューは町ホームページからぜひご覧ください。 産業観光課



明治安田生命保険相互会社  
寄附をいただきました

明治安田生命保険相互会社が実施する「地元の元気プロジェクト」の一環として、従業員の皆さまからの募金と会社の拠出金を組み合わせた「私の地元応援募金」によるご寄附をいただきました。いただいた寄附金は、町の健康づくりに関する事業などに大切に活用させていただきます。 企画財政課



秋の自然を満喫  
山崎山トラスト祭2025

山崎山トラスト祭が10月19日に開催されました。森で拾い集めた木の実や葉、枝を使って小物を作るクラフト体験、専用のロープで木登り体験ができるツリークライミング、オカリナや昆布楽器の演奏、地球温暖化のトークショーを開催し、参加者たちは身近な自然と触れ合いました。 環境資源課



第5次宮代町総合計画の見直し  
審議会からの答申

総合計画審議会の佐々木会長から、第5次宮代町総合計画の見直しについての答申がありました。「首都圏でいちばん人が輝く町」の実現に向けて、宮代らしさや周辺環境に配慮した土地利用の推進、組織横断的な各種施策の実施等によって、より実効性の高い計画となるよう要望がありました。 企画財政課

みやしろ文芸

湯気立てて薬缶(やかん)元気に吠える朝  
台風(たいふう)の目にさす薬(やく)思考中  
理科室のお化け屋敷へ文化祭  
年越しをずるずる延ばすソバの音  
こたつにて亡母(はは)の手ほどき編み物す  
故郷の薫り閉じ込め柿(かき)届く  
健診は身の安全を守るため  
財布(さいふ)見ため息増える師走(しゅうさ)かな  
道佛(だいつ)に笑顔(えが)を配(は)くサンタクロース  
プレゼント何(なに)にしようかまよい中  
プレゼントゼルダ(ゼルダ)のどんせつ(どんせつ)くださいな  
冬至(とうじ)の日平和願(ねが)ってカボチャ煮(に)る  
クリスマス思い出すのは巴里(パリ)の街  
日めくりの薄(うす)さに急(いそ)がる年の暮(く)  
古川(ふるがわ)の土手(どて)に七羽(しちう)の白鳥(しろとり)  
姿(すがた)を見たり霜月(しもつき)の朝(あさ)  
街路樹(げいろうじゅ)の風吹(かぜ)くごとに落下(らくが)  
道(みち)はカラフル落葉(らくえつ)の季節(きせつ)  
認知症(ちにかい)危(い)うい夫(お)の買(か)い出しに  
われは後(あと)を追(お)い駆(か)けてゆくなり  
自転車(じてんしゃ)で挨拶(あいさつ)して行く少年(しょうねん)の  
揺れる背(せ)中にサッカーボール  
十五夜(じごよ)に供(とも)えし果物(くだもの)栗(くり)ごはん  
月(つき)を拝(ひら)めず食(た)べる空(そら)しさ  
泣き止(や)まぬ吾子(わがこ)にスマホ(スマホ)タップさせ  
ママは黙(もく)して車窓(くるまど)見てる  
どうしても思(おも)い出(で)せない遠(とほ)い記憶(きおく)  
そっとしておこうこのまますと  
かみ長く帽子(ぼうし)かぶりマスクして  
背(せ)たかくしてみんな美人(びじん)ですネ  
立冬(りゅうとう)に豆腐(とうふ)もねぎも春菊(はるきく)も  
皆(みな)生(な)きている鍋(かまど)の友達(ともだち)  
近道(みち)は健康者(けんこう)持つ特権(とくけん)だ  
我(われ)障害者(しょうがい)者(しや)歩数(ふすう)を稼(かせ)ぐ  
有り(あ)りがとう本年(ことし)も無事(むじ)新年(しんねん)を  
迎(むか)える至福(しふく)感謝(かんしゃ)の合(あ)しよう

武藤芳夫 渡辺進 原崇雄 浅倉孝郎 森山恒子 清川育代 上野孝治 横手敏夫 古山陽一 古山縁 古山結 村田みつ子 渡部道子 森本君江 島村貞子 佐藤よし江 濱島宗雄 納谷千代 濱田恒雄 富澤鎮男 宇津木さえ 秋谷昭代 金子輝男 新井景次郎 矢島忠愛

▼俳句、短歌等の投稿は、住所・氏名・電話番号を記入し、〒345・8504 宮代町役場「広報みやしろ」まで。漢字には必ずふりがなをつけてください。  
連絡先や名前がなく俳句、短歌等の内容が確認できない場合は、掲載できません。1月号への掲載は12月10日(水)まで。楷書での記入をお願いします。  
▼紙面に限りがあるため、投稿者多数の場合、広報紙掲載は抽選となります。投稿いただいた全作品は、町ホームページでご覧いただけます。(記事ID 21393)



きずなメモリアルサービス

メモリアルトネで  
リーズナブルな  
家族葬といえは

通話無料 0120-933-682

春日部市南1-1-7 東部地域振興ふれあい拠点施設5階

事前見積  
11万円(税込)~



パソコン  
販売・修理  
PCショップミリオン  
埼玉県南埼玉郡 宮代町川端4-10-19  
0480-31-1291

買取  
始めました  
ホームページ  
www.mls-shop.jp/  
平日 9:00~18:00  
土日祝 10:00~18:00

町公式ホームページ  
広報みやしろに  
広告を  
出しませんか?



《詳細はこちら》

申問 秘書広報担当34・1111内線207

広告



