

広報

# みやしろ



No. 640

令和7年11月1日発行 発行/宮代町 編集/総務課 電話0480・34・1111 (FAX34・7820)

— 首都圏でいちばん人が輝く町 —

特集

農家民泊

はじめました

2p  
3p



空き家となっていた古民家で並木さんが「農家民泊」を始めておよそ1年。週末になると宿泊者のにぎやかな声が響きます。

- 1 行政情報ハクモクレン …… 4p～8p
- 2 子育て情報 HiHiーハイハイダー …………… 9p
- 3 公共施設Information … 10p～11p
- 4 わがまちInformation … 12p～13p
- 5 新しい村、今月の無料相談 …… 14p
- 6 Photo&News～月刊みやしろ～、みやしろ文芸 …………… 15p
- 7 Miyashiro Calendar 他 ……… 16p

## みやしろ町の人口

令和7年10月1日現在

33,313人(前月比-15) 男16,628人 女16,685人  
世帯数15,896世帯(+5)



ホームページ <https://www.town.miyashiro.lg.jp>



町公式X



定住促進サイト  
みやしろで  
暮らそう



マチイロ



町公式  
LINE



町公式  
Instagram



# 農家民泊 はじめました



昭和30年代に建てられた古民家を改修した宿泊施設が昨年、姫宮にオープンしました。この場所にどんな可能性を感じてのことだったのか。実際に宿泊したのはどんな皆さんだったのか、紹介します。



▲珪藻土(けいそうど)塗りや五右衛門風呂のすえ付けなど、空き家の修復は日本工業大学佐々木教授(写真)と学生、町民有志の手によって行われました。



## 空き家を宿泊所にしたら？

「古民家の宿 奈味(なみ)」は姫宮神社のすぐそばにあります。昭和30年代に建てられた平屋の建物は、敷地の庭木に囲まれています。

建物は、家主である並木さんのご両親が亡くなってから空き家になっていましたが、「ぜひ使わせて欲しい」という声もあったことから、その時々町民有志が主催するイベントなどに貸し出すことがありました。

並木さん自身も、普段から敷地内にある加工場で農産品をつくり「新しい村」などに出荷している縁もあり、ここで開催される「農」に関連した体験講座などでは講師となることがありました。

4年前、敷地内の栗畑でそんな関係者が集まってバーベキューパーティーを開催した時「母屋を宿泊場所にしたら」という提案が日本工業大学の佐々木教授からありました。賛同する声も多く、いつしか「やってみようか」という機運になりました。並木さん自身にとっても自然な流れでした。

大学の学生たちが古くなった内壁に珪藻土(けいそうど)を塗り、五右衛門風呂を設置しました。完成後は、住宅宿泊事業(農家民泊)として埼玉県へも登録しました。



## まるでジブリの映画だね

昨年7月、「古民家の宿 奈味」は第1号のお客さんを迎えました。宿泊のコーディネートは建物の改修時から関わっていた川端に住む木村さん夫妻。2人とも元旅行業です。以前から並木さんと面識があり、この場所での宿泊事業に可能性を感じていました。

2人は予約受付から当日の手配までを担当します。試行錯誤もありましたが、1日1組限定、自炊が原則、古民家をまるごと一軒利用できる宿泊形態としました。

それから1年、「めったにできない体験ができる宿泊施設」の人気は口コミでじわじわと広がり、宿泊する人も増



▲並木さん夫妻(中央)と木村さん夫妻。木村さん夫妻はツアーコンダクターとして世界各国を旅した経験を生かして宿泊をコーディネートします。



▲白ヤギのゆきちゃんは宿のシンボル。宿の看板やホームページの図柄にも使われています。

▲3人のお母さんと子どもたちでの宿泊。子どもたちにとって縁側や広い畳の部屋、障子やふすまは別世界です。



えました。今年7月から9月の週末は、ほぼ予約が埋まるほどになっています。

町内に住む齊藤さんは、江東区に住む友だち2家族と一緒に東武動物公園の「東武スーパープール」で遊んだ後、宿泊しました。子どもたちはヤギにエサをあげたり、栗を拾ったり、家の中を「探検」したり、大いに楽しみました。夜は、買い出しに出かけ、手巻き寿司の夕食だったそうです。

五右衛門風呂や梁(はり)の見える天井など、「ジブリの映画の世界みたい」と感動します。お母さん同士も夜遅くまで尽きることなく語り合えた、と満足げです。



## 宿泊者は関東一円から

「ホテルのような接待はできないけれども、家一軒、自分たちが思ったように、自由に使えることが魅力です」と木村さん夫妻は話します。今までの宿泊者は、同級生や会社仲間、この建物に魅せられた趣味のグループ、宮代町への帰省時に利用する家族など。関東一円からやってきます。

並木さんは宿泊者のために、敷地前に広がる畑で野菜を栽培します。夏はナス、きゅうり、トマト、唐辛子、ゴーヤなどです。時期によりますが、宿泊する皆さんが「わいわい」楽しみながら収穫することが可能です。宿泊者は宿のキッチンで調理に使ったり、お土産に持ち帰ったりします。

この宿泊施設は農業を営む並木さんの日常生活とともにあります。

玄関前の庭にひろげられた収穫物。「これ、何の豆ですか」とたずねる宿泊者に、並木さんは「赤飯に使うササゲ豆を天日で干している」と説明します。興味がわいて、サヤから豆をとる作業を体験した宿泊者もいました。「夢中になってやってましたよ」並木さんは笑います。

宮代は山や海があるような観光地ではありません。しかし、この古民家にいると、かつてはどこにでもあった「農」が身近にある暮らしを感じます。宮代の大切な魅力の一つなのだと教えられた気がしました。



▲▶ 正月、桃の節句、七夕、十五夜など季節の節目に植物などを飾る「室礼」の講座を定期的開催する皆さん。この建物には季節の変化や農業とともにあった昔の日本の暮らしがあり、「室礼」にはうってつけの場所だと話します。



▼五右衛門風呂は薪で沸かします。入った人は皆、身体がいつまでも温まる、と感動します。



▶敷地前の畑にはいろいろな作物が。「きゅうりはこんなふうに見えるんだ」子どもたちにとっては新鮮な驚きのようです。

◀「泊した翌朝「楽しかったので年に1回来たいです」と齊藤さん中央のグループ。



「古民家の宿 奈味」詳しくはHPから▶







新井町政 第3期始動

宮代町長選挙で再選した新井康之氏が、10月17日に3期目の町政をスタートさせました。

就任にあたってのご挨拶

このたびの選挙の結果、3期目の町政を担わせていただくことになりました。

私は初めての当選以来、町民の皆様との対話によるまちづくり、宮代らしさ、宮代だからこそできること、小さくても輝く町、そんな目標をかかげて町政運営を進めてきました。

3期目についてもこの姿勢は変わりません。「地域の活性化と防災力の強化」、「1人ひとりの能力を伸ばす教育」、「総合病院の誘致」「農のあるまちづくり」、そして第5次総合計画にかかげた政策を実行し、「首都圏でいちばん人が輝く町」の実現に向けた取り組みを進めてまいります。

町民の皆様とともに汗を流し、今後の課題に取り組んでまいります。どうぞよろしくお願い申し上げます。

宮代町長

新井康之

令和7年10月5日執行  
宮代町長選挙  
選挙結果

10月5日(日)、任期満了に伴う宮代町長選挙が行われ、即日開票されました。

候補者 2人    当日有権者数 28,197人    投票者数 11,433人    投票率 40.55%

問 宮代町選挙管理委員会 34・1111 内線204 

2階  
10番

市民参加  
委員を募集します

〈市民参加〉

■宮代町上下水道事業審議会

令和4年3月に策定した宮代町下水道事業経営戦略を改訂すること並びに上下水道料金のあり方についてご意見をいただくもの。**任期**▶令和7年12月から諮問に係る審査が終了(令和8年12月予定)するまで **公募期間**▶11月4日(火)から12月4日(木)17時まで **人数**▶1名 **応募資格**▶町内在住で平日に開催される会議に出席ができる方 **応募方法【所定の様式を提出】**▶郵便・持参 まちづくり建設課上下水道室経営総務担当 〒345-0803宮代町宮東51 **ファックス**33・5586 **メール**gesui@town.miyashiro.saitama.jp **説明会**▶希望者のみ個別説明(お子様と一緒に参加可)公募期間中に担当まで申込**選考方法**▶男女比率、年齢構成、審議会等への参加経験・兼任数により選考 **会議**▶平日の日中7回程度 **申問**▶上下水道室経営総務担当 33・5554

パブリックコメント  
意見を募集します

〈パブリックコメント〉

町の構想や条例、計画案について、書面等により意見を募集する手続きです。

**対象**▶町内在住・在勤・在学の方

**資料の閲覧場所・意見に対する見解公表場所**▶町ホームページ、進修館、町立図書館、郷土資料館、ぐるる宮代(宮代町総合運動公園)、役場ロビー(情報公開コーナー)、担当窓口

宮代町一般廃棄物(生活排水)処理基本計画

町の長期的・総合的視点から生活排水の計画的処理の推進を図るための基本方針となるもので、生活排水及びし尿・浄化槽汚泥の適正な処理を進めるためのもの。

**公表日**▶11月4日(火) **募集期限**▶11月24日(月・休) **提出方法**▶郵便・持参 〒345-8504宮代町笠原1-4-1 環境資源課環境推進担当 **ファックス**34・1093 **メール**kankyo@town.miyashiro.saitama.jp **意見に対する見解の公表**▶12月2日(火) **申問**▶環境資源課環境推進担当 内線295

役場代表 34・1111    上下水道事務所 33・5554    保健センター 32・1122    郷土資料館 34・8882    教育支援センターみらい 53・3727



# 須賀小学校地域拠点施設の 工事が始まります

**令和10年度オープンに向けて** 須賀小学校地域拠点施設については、令和4年から無作為にお声がけした町民の皆さんや関係者によるワークショップを繰り返し、構想や計画を策定してきました。令和10年度のオープンに向けた今後のスケジュールをお知らせします。



完成イメージパース図

## 校舎、体育館棟 建設地



step  
01

令和8年度

### 第3・4校舎、学童保育所、 プールの解体

小学校施設は、第1・2校舎  
学童保育所は、中学校へ  
それぞれ一時移転します。

step  
02

令和8,9年度

### 校舎、体育館棟建設工事

令和9年度中に完成予定

step  
03

令和10年度

### 新施設へ引っ越し後、解体

解体後、校庭及び体育館跡地の  
整備を行います。

問 教育総務担当 2階  
17番  
34・1111内線426・427



〈記事ID 25242〉

※詳しい内容については、広報みやしろや学校を  
通してお知らせします。

## 知っていますか 国民年金

問 年金担当34・1111内線318  
春日部年金事務所 1階  
048-737-7112 5番

### 社会保険料(国民年金保険料)控除証明書の送付

国民年金保険料は、所得税及び住民税の申告において、全額が社会保険料控除の対象になります。1年間に納付した国民年金保険料の額を証明する「社会保険料(国民年金保険料)控除証明書」が日本年金機構から送付されます。

**対象** 令和7年1月1日から12月31日までに納付した保険料

※過去の年度分や追納された保険料も含まれます。  
※ご自身の保険料だけでなく、ご家族(配偶者やお子さん等)の負担すべき国民年金保険料も支払っている場合、その保険料も合わせて控除が受けられます。

**送付時期** 11月上旬

※令和7年10月1日から12月31日までの間に

初めて納付した方は令和8年2月上旬

年末調整や確定申告をする際に必要となりますので、大切に保管してください。

11月は「ねんきん月間」  
いいみらい  
11月30日は「年金の日」



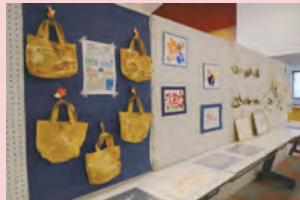
## こころをつなぐ 展示会

問 福祉支援担当 1階  
34・1111内線327 7番

12月3日から9日までは「障害者週間」です。町では、障害者週間にあわせて、宮代町の福祉に関わる各団体の活動内容や、障がいのある方が制作した作品を展示します。

**日時** 12月3日(水)～9日(火)  
8時30分～17時15分

**場所** 役場1階ロビー



### ～同時開催～

#### ミニ手話体験コーナー

少しでも興味のある方はぜひ  
ご参加ください。

**日時** 12月5日(金)・8日(月)  
13時30分～14時30分

#### 身体障害者相談員 知的障害者相談員 による相談会

申込不要

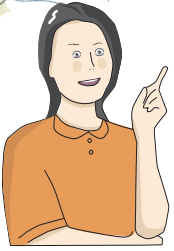
**日時** 12月5日(金)  
13時30分～16時  
最終受付15時30分

**場所** 102会議室



# 地域で子育てを支えよう

## ～ファミサポ・緊サポ交流会～



今年の交流会はどなたでも参加できます！  
ぜひ皆さんで参加してね♪



ファミサポ・緊サポとは・・・

「子育てのお手伝いをして欲しい人」と「子育てのお手伝いができる人」が会員となり、一時的に子育てを助け合う有償のボランティア活動です。詳しい内容については町ホームページをご確認ください。



〈記事ID 13130〉

問 こども安心担当 34・1111内線362

1階  
8番

日時 11月29日(土)10時～12時

場所 町立図書館ホール

内容 事業内容の紹介

申込 11月21日(金)までに窓口または電話



当日はプロパフォーマー NiA さんによるバルーンアートショーや作品作りなども楽しめます！

ファミサポ・緊サポの活動について、町民の方々に広く知っていただくために交流会を開催します。子育て中の方や、事業内容に興味のある方、お子さんが大好きな方など、お友達とお誘いあわせのうえぜひご参加ください。



問 こども安心担当 34・1111 内線 362

1階  
8番

問 人権推進室 34・1111 内線 210

2階  
10番

### 11月は「ケアラー月間」 誰かを支えるあなたも支える

ケアラーとは、家族などの身近な人に対して、無償で介護、日常生活上のお世話や援助をしている方です。社会においては「家族が介護するのは当たり前」といった考え方が根強く存在しているため、ケアラーが孤立し、悩みを周囲に相談できない状態となっています。ケアラーが孤立することのないよう、誰もがケアラー支援の必要性などを理解し、社会全体で見守り、支えていく必要があります。



〈メッセージ動画〉

### 11月は「児童虐待防止推進月間」

児童虐待は社会全体で解決すべき問題です。「虐待かな」と思ったら、こども家庭センター(子育て支援課こども安心担当)または越谷児童相談所などの関係機関に連絡してください。

連絡は匿名で行うことも可能で、連絡者や連絡内容に関する秘密は守られます。早期発見、早期対応に取り組み、虐待から子どもを守りましょう。

#### あの子、虐待を受けているかもと思ったら

◆児童相談所全国共通ダイヤル ※24時間365日

いちはやく  
189

◆埼玉県虐待通報ダイヤル ※24時間365日

#7171

#### 子どもについての全般的な悩み事

◆子どもスマイルネット

048・822・7007 10時30分～18時  
(祝日年末年始を除く)

ひとりで悩まずに相談しましょう

### 11月12日～25日は 女性に対する暴力をなくす運動実施期間

女性に対する暴力は、女性の人権を著しく侵害するものであり、決して許されるものではありません。

### 女性に関する人権相談について

女性の人権ホットラインがみんなの人権 110 番に統合されました。電話番号を入力後、自動音声ガイダンスに従い1番を入力すると、今まで同様女性の人権問題に関する相談が可能です。

電話番号 0570・003・110

自動ガイダンス

①・・・女性の人権問題

相談時間 8時30分～17時15分

相談員 法務局職員 人権擁護委員

### 犯罪被害者等支援

町では犯罪被害に遭われた方々等の支援について基本理念を定め、総合的に施策を推進するため、「(犯罪被害者支援)総合的対応窓口」を設置し、警察・関係機関と連携するとともに、見舞金の支給など犯罪被害者の支援を行っています。

### 11月25日～12月1日は 犯罪被害者週間

犯罪被害者等が置かれている状況、名誉または生活の平穏への配慮の重要性等について理解を深めることを目的としています。

### パネル展 性犯罪・性暴力をなくそう

期間 11月26日(水)～12月4日(木)

場所 進修館回廊

### 休日女性相談(予約制)

日時 12月7日(日) 13時～16時

場所 役場2階相談室

※相談時間は1人概ね50分です

申問 人権推進室(内線210)

相談無料  
秘密厳守





問 秘書広報担当  
34・1111内線207

2階  
9番



ホワイトタイガー  
チビとら part21  
▶特派員 山本豊



宮代花だより:初秋  
の花風景  
▶特派員 山本豊



周年祭  
▶特派員 野村啓二



この人のハナシがききたい  
▶特派員 野村啓二



知ろう!認知症オレンジフェア  
▶特派員 根岸重之



第47回和戸宿祭り新成人神輿編  
▶特派員 諸星秀壽、根岸重之、小島秀男



第47回和戸宿祭りイベント編  
▶特派員 諸星秀壽、根岸重之、小島秀男

## 農業委員の募集

宮代町農業委員会では、農業委員会の委員に欠員が生じたため、各種法令に基づき、次のとおり農業委員を募集します。

### 推薦・応募資格

- ・農業に関する識見を有し、農地等の利用の最適化の推進に関する事項その他の農業委員会の所掌に属する事項に関し、その職務を適切に行うことができる者
- ・平日昼間の会議、研修及び農業委員活動に出席できる者等

※農業委員になることができない者

- 破産手続開始の決定を受けて復権を得ない者
- 禁錮以上の刑に処せられ、その執行を終わるまで又はその執行を受けることがなくなるまでの者

### 〈任期〉

任命の日から令和10年3月31日まで

### 〈募集人数〉

1名

### 〈応募期間〉

11月14日(金)9時から12月11日(木)17時まで

問 農地調整担当 34・1111内線269

2階  
14番

要領・様式は  
こちらから



〈記事ID 25164〉

## 会計年度任用職員 学校用務補助員 募集

### 応募受付期間

期間 11月12日(水)17時15分まで

方法 教育総務担当へ申込書を持参または郵送(必着)

### 募集概要

任用期間 任命日～令和8年3月31日

募集人数 1名

募集内容 ・教育委員会への文書の収受、発送  
・校地内の草花、小植木の植栽、芝生の除草等  
・職員室の給食配膳や片付け、湯茶の用意等

### 選考日、選考方法

面接等を実施※応募者へ個別に通知

### 応募要項

募集要項及び申込書は、町ホームページからダウンロード又は教育総務担当窓口で配布しています。給与・勤務条件等は、募集要項をご確認ください。

問 教育総務担当34・1111内線426

2階  
17番

要領・様式は  
こちらから



〈記事ID 25303〉

### Photo & News

## ～月刊みやしろ～

15pにも月刊みやしろを掲載しています



### 地域に密着した活動を 宮代町消防団新体制へ

役員改選を行い、消防団長に谷島榮二氏(写真左)、副団長に白石吉一氏(写真右)が就任しました。改選に伴い各分団の体制も新しくなりました。これからは谷島団長指揮のもと、まちの安心安全を守っていきます。✎くらし安全課



9月20日(土)、21日(日)の2日間、無印良品東武動物公園駅前の4周年イベントが開催されました。20日(土)は商工観光・ふるさと納税担当が新しい村と一緒に出店し、防災に役立つ豆知識が載った掛け紙付きの「防災弁当」を販売。「村には、いつも行っているよ」と声をかけてくれる方もいて、地域の方々と直接ふれあえる貴重な機会となりました。21日(日)には

### 「防災」がテーマの無印良品周年祭 楽しみながら災害への備えを



危機管理担当が今年の周年祭テーマである「防災」にちなみ、煙体験ハウスを設置したり、町の公式LINEからマイタイムラインを作成してくださった方に、おみくじ付き防災用トイレをプレゼントしました。また、商工会女性部と協力しながら、防災グッズの展示や避難所の再現コーナーも設置。充実した2日間となりました。✎産業観光課、くらし安全課



# 医療費の助成制度

申問 福祉支援担当 34・1111内線328 1階7番  
《重度心身障害者医療》  
こども笑顔担当 34・1111内線324 1階8番  
《こども医療・ひとり親家庭等医療》

町では、子どもの保健の向上と福祉の増進を図るため、医療保険制度における医療費の一部負担金を助成しています。対象は、医療費のうち保険が適用されるもの(保険診療分)です。加入している健康保険組合から高額療養費や附加給付金などが支給される場合は、その分を除いた額を助成します。**助成を受けるにはあらかじめ受給資格の登録が必要です。**保険証等が変更された場合は、町へ申請してください。

## こども医療費支給制度

### ■受給資格者

18歳年度末までの子どもを養育している保護者



### ■医療費の申請方法

(こども医療・ひとり親家庭等医療・重度心身障害者医療)

#### 県内の指定医療機関の場合

医療機関の窓口で、保険証等と各受給証を提示することで、**医療費(一部負担金)の支払いが不要**となります。

一部の医療機関では対応できないところもあります。

保険証等もしくは受給証を忘れた場合は窓口でのお支払いが必要です。



医療費の助成制度についての詳細は、町ホームページをご覧ください。

記事ID 21895

## ひとり親家庭等医療費支給制度(所得制限あり)

### ■受給資格者

ひとり親家庭等、18歳年度末まで(一定の障がいがある場合は、20歳未満)の子どもを育てている養育者又は父(母)



## 重度心身障害者医療費支給制度(所得制限あり)

### ■受給資格者

- ①身体障害者手帳1～3級
  - ②療育手帳 ①・A・B
  - ③精神障害者保健福祉手帳1級(精神病床に入院したときの費用は対象外)
  - ④ 65歳以上の方で、埼玉県後期高齢者医療広域連合などの障害認定を受けた方
- ※ 65歳以上になってから新たに①～③の障害者手帳の交付を受けた方は対象外



## 対象が拡大されます!!

令和8年1月から、重度心身障害者医療費助成制度の対象を拡大します。

### 新たに対象となる方

精神障害者保健福祉手帳2級の交付を受けている方

### 助成内容

自立支援医療(精神通院医療)の自己負担分

※対象者には11月中旬ごろに申請書を送付します。



拡大対象となる医療費などの詳細は、町ホームページをご覧ください。

記事ID 25133

## 離乳食教室

問 保健センター 32・1122

形や味付けを実際に体験  
してみましょう!



身長・体重測定、離乳食の進め方のお話、レシピを紹介・試食をします。

※各回でレシピが変わるため複数回参加可

日時 11月27日(木) 13時30分～14時30分  
(13時から受付・計測)

定員 各回10組(先着順)

対象 4か月児健診を受けた方  
(生後10か月まで)

持物 母子健康手帳、バスタオル、筆記用具

申込 11月7日(金)9時～町公式LINE



## こどものスキンケア していますか?

冬はお肌の乾燥が気になる季節。保育園でも、乾燥によるかゆみで遊びに集中できなかったり、お昼寝でよく眠れなかったりする様子が見られることもあります。

お子さんと一緒に生活の中でなにごできるか話し合い、少しの工夫で改善していきましょう!!

### ①お風呂は、ぬるめの湯温で!

熱いお風呂は、皮膚の油分を落としてしまいます。38～40度くらいがおすすです。長くお湯につかることも、乾燥が進むので注意!!

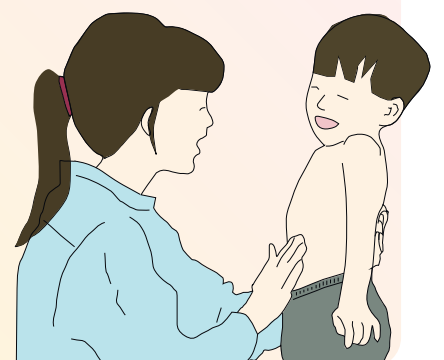
### ②優しい洗浄力のせっけんを

しっかりと泡立てて、強くこすらず洗います。体を拭く時も、こすらないようにタオルでおさえるようにしましょう。

### ③使いやすい保湿剤を


保湿剤には様々な種類があります。継続して塗りやすく、こどもが嫌がらないものを試してみよう。お風呂の後は、なるべく早く塗るとより効果的です。

こどもとのスキンシップも楽しみながら、できることを少しずつ取り入れて、こどものお肌を守りましょう!!










元気いっぱい、おおきなあれ。  
これからもにこにこ笑顔でいてね。

**茂刈 涼華 ちゃん**  
すずか  
令和6年4月19日生まれ

たくましく育て！

**千野 旭飛 ちゃん**  
あさひ  
令和6年11月11日生まれ



かわいい  
ベビー

このコーナーに登場してくれる赤ちゃん募集しています！

申問 秘書広報担当34・1111内線207

応募はこちら▶



町公式LINE

役場内 子育てひろば・きしゃぼっぽ 申問 96・6264 ◆11月28日(金)はお休みです

催し物	日 時	催し物	日 時	<div><b>無印良品 連携講座</b> <b>オリジナルアートハンガーをつくろう！</b> 絵や作品を飾れるアートハンガーを手作ります♪ <b>日時</b> 11月27日(木)10時30分～11時30分 <b>対象</b> 子育て中の保護者10組 <b>費用</b> 800円(材料費) <b>申込</b> 11月5日(水)8時30分～町公式LINE</div> <div><b>～こどもの居場所づくり～</b> <b>かしんだま文庫主による</b> <b>クリスマスリースづくり</b> <b>12月13日(土)9時30分～12時</b> <b>場所</b> かしんだま文庫(東条原222)※駐車場あり <b>対象</b> 小学生10名(保護者、兄弟同伴可) ※小学生のみの場合は保護者による送迎要 <b>持物</b> 飾りたいリボン、造花など(なくても可) <b>申込</b> 11月26日(水)8時30分～町公式LINE (先着順)</div>
3歳児教室	①積木あそび 11月10日(月) ②クリスマス製作 12月1日(月) 10時15分～10時45分 <b>対象</b> 3歳児親子20名(先着)	2歳児教室	新聞紙あそび 11月25日(火)10時15分～10時45分 <b>対象</b> 2歳児親子20名(先着)	
子育てサロン 赤ちゃんの日	11月13日(木)14時～15時 <b>対象</b> 1歳までの親子	1歳児教室	クリスマス製作 12月3日(水)10時15分～10時45分 <b>対象</b> 1歳児親子20名(先着)	
親子教室	七五三のお祝い製作 11月15日(土)10時15分～11時15分 <b>対象</b> 未就学児親子、小学生20名(先着)	親子教室	クリスマス飾りを作ろう 12月6日(土)10時15分～11時15分 <b>対象</b> 未就学児親子、小学生20名(先着)	
11月生まれ誕生会 申込 11月5日(水) 8時30分～ 町公式LINE	11月21日(金)10時15分～10時45分 <b>対象</b> 11月生まれの未就園児親子			
親と子の絵本の日	11月24日(月・休)10時30分～10時45分			

国納保育園内 げんきっ子 申問 34・5891 ◆9時～16時(12時～13時を除く)

催し物	日 時	内容等	催し物	日 時	内容等
親と子の楽しいリトミック 申込 11月4日(火)8時30分～ 町公式LINE	11月13日(木) 10時30分～	リズムにのって体を動かしたり、親子でのふれあい遊びをします。 <b>講師</b> 山本晶子氏 <b>対象</b> 未就学児親子10組(先着順)	紙粘土で星のオーナメントを作ろう 申込 11月18日(火)8時30分～ 町公式LINE	11月26日(水) 10時30分～	※汚れてもよい服装 <b>対象</b> 未就学児親子10組(先着順)
絵本の日	11月17日(月) 10時30分～10時45分	あおむしさんによる手遊びと絵本の読み聞かせ <b>対象</b> 未就学児親子	手形をとろう	12月1日(月) 10時30分～11時15分、 14時30分～15時15分	クリスマスツリーの手形アート※汚れてもよい服装 <b>対象</b> 未就学児親子
赤ちゃんげんきっ子	11月20日(木) ①10時30分～11時15分 ②14時30分～15時15分	手形・親子ふれあい遊び ※汚れてもよい服装 <b>対象</b> 0歳～1歳6か月児親子	園庭開放	11月11日、18日、25日、 12月2日、9日 すべて火曜 10時～11時30分	園庭で遊ぼう <b>持物</b> 水筒、帽子、着替え <b>対象</b> 未就学児親子
正しく知ろう！ おうとや下痢の対応方法 申込 11月4日(火)8時30分～ 町公式LINE	11月21日(金) 10時30分～	クイズを交えながら元保育園看護師がお話します。 <b>対象</b> 未就学児親子10組(先着順)	げんきっ子クリスマス会 びびびピースのミニコンサート 申込 11月18日(火)8時30分～ 町公式LINE	12月8日(月) 10時30分～	ピアノとトランペットのミニコンサート。サンタさんからのプレゼントもあります♪ <b>対象</b> 未就学児親子20組(先着順)

姫宮保育園内 のびのびキッズルーム 問 34・8393 ◆月曜～金曜 9時30分～16時

◆11月19日(水)、12月5日(金)、6日(土)は園行事のためお休みです。 ◆メールで事前申込。詳しくはホームページをご確認ください。

HP▶



催し物	日 時	内容等	定 員
食育ランチタイム 申込 11月1日(土)～11日(火) メール予約(先着順)	11月18日(火)10時30分～12時	食育のお話と、保育園給食の試食 <b>持物</b> エプロン、おしぼり、水筒	未就学児親子5組
キャンドルナイト 申込 11月1日(土)～20日(木) メール予約(先着順)	11月21日(金)10時30分～11時30分	紙コップに絵や願いをかき、後日、進修館四季の丘に飾ります。	未就学児親子10組
園庭開放 保育園のお庭であそぼう	◆平日 戸外:9時～12時、13時～16時 室内:10時～11時30分、13時～14時 ◆土曜 戸外のみ:9時～12時 ※11月4日(火)～12月5日(金)の室内あそび、11月1日(土)の園庭開放はお休みです		



# 公共施設 Information

## コミュニティ センター 進修館



◆申問 33・3846  
◆開館時間 9時～21時30分



ホームページ

### 臨時休館のお知らせ

①11月19日(水)16時から②12月22日(月)終日  
窓口・電話受付は行いません。駐車場も利用できません。  
※公共施設予約システムは利用いただけます  
(利用には事前登録が必要)



公共施設  
予約システム

### レンタサイクルで町を巡ろう！

進修館では、電動アシスト自転車を出しています。町内の移動にぜひご利用ください。ご希望の方は、ボランティア室までお越しください。  
貸出時間▶9時～18時 費500円



## ぐるる宮代



◆申問 32・1543

◆開館時間  
火曜～土曜 9時～21時 日曜・祝日 9時～18時



ホームページ

### ミズノキッズダンススクール無料体験会

①11月8日(土)①10時～10時50分②11時～11時50分 場 研修室内 ヒップホップ。これから始める方大歓迎。定 各15名 対 ①小学1～3年生②小学4年生以上 持 動きやすい服装、室内用シューズ、タオル、飲み物 申 受付中。窓口または電話。

### はじめてのズンバ

①11月11日②25日③12月9日④23日すべて火曜 10時30分～11時20分 場 剣道場 内 ラテンの音楽に合わせて踊る創作ダンスエクササイズ 対 ミズノ指導員 定 各日40名 対 16歳以上 費 1回600円 持 動きやすい服装、室内用シューズ、タオル、飲み物 申 ①②受付中③④11月1日(土)10時～受付。窓口または電話。

### はじめてのピラティス

①11月12日②12月3日すべて水曜 11時15分～12時15分 場 会議室内 内 インナーマッスルを重視し姿勢の改善、バランスのとれた体になることを目標にします。対 ミズノ指導員 定 15名 対 16歳以上 費 1,100円 持 動きやすい服装、室内用シューズ、タオル、飲み物、ヨガマット 申 ①受付中②11月1日(土)10時～受付。窓口または電話。

### ウエルラウンド

①11月12日(水)②12月10日(水)11時15分～12時 場 トレーニングルーム 内 リズムに合わせて30秒間のステップ運動と30秒間のマシントレーニングを繰り返し行うサーキットトレーニングです。対 ミズノ指導員 定 7名 対 16歳以上 費 600円 持 動きやすい服装、室内用シューズ、タオル、飲み物 申 ①受付中②11月1日(土)10時～受付。窓口または電話。

### 【無料教室】アクア

①11月14日(金)、29日(土)、12月5日(金)、20日(土)11時～11時30分 アクアビクス 11月8日(土)、20日(木)、12月13日(土)、25日(木)11時～11時30分 場 室内プール 内 音楽に合わせて有酸素運動を行います。水中なので負担がなく楽に運動できます。対 ミズノ指導員 定 各日30名 対 16歳以上 費 無料(別途入場料400円) 持 水着、スイミングキャップ、タオル、飲み物 申 予約不要。当日時間までにプールサイドに集合。



### はじめてのボクササイズ

①11月21日(金)②12月26日(金)11時～12時 場 研修室内 内 ボクシングの基本スキルを使い、筋コンディショニングと有酸素運動を同時に行います。対 ミズノ指導員 定 各日15名 対 16歳以上 費 1回1,100円 持 動きやすい服装、室内用シューズ、タオル、飲み物 申 ①受付中②11月1日(土)10時～受付。窓口または電話。

### 個人参加型プログラム【卓球】

①11月29日(土)14時30分～16時 場 サブアリーナ 内 個人単位で参加し、当日集まった人達でチーム分けをしてゲームを楽しむプログラムです。対 ミズノ指導員 定 30名 対 小学生以上 費 600円 持 動きやすい服装、室内用シューズ、タオル、飲み物 申 11月1日(土)10時～受付。窓口または電話。

## 郷土資料館



◆申問 34・8882

◆開館時間  
火曜～日曜 9時30分～16時30分

◆休館日  
毎週月曜(祝日を除く)



ホームページ

### 移築民家と「アタラシイ」ゲキ20

①11月24日(月・休)13時30分～ 場 町指定文化財旧加藤家住宅前庭、土間 内 記念すべき20回目となる今年度は、旧加藤家住宅の縁側と板の間を舞台に2演目を上演します。竹や木の枝が風に揺れる自然の音との協演を味わいに来てください。当日直接会場までお越しください。 演目▶シング作・島村冬三(盛助) 訳「海に騎りゆく人々」、能「平文」(上演総時間 約2時間)



令和6年度 能「平文」上演の様子



### ひとりがたり「村の寶(たから)」

①11月29日(土)13時30分～ひとりがたりの上演、学芸員とのトーク 場 町指定文化財旧加藤家住宅座敷内 内 昨年に引き続き、島村冬三(盛助)が書いた童話としては唯一の「村の寶」を、ひとりがたりの世界でお楽しみいただきます。ひとりがたりとは、身体ひとつで舞台に立ち、作品をそらんじて表現します。語り手▶北原久仁香 氏 ①11月20日(木)17時までに申込フォーム(申込多数の場合は抽選)、21日(金)に申込者に結果を通知

注意事項▶座敷内で鑑賞できるのは20名までです。会場の特性上、椅子などを使用することが出来ず、鑑賞は座布団での座位となります。持ち込みもできません。また、必ず靴下の着用をお願いします。



申込フォーム

### 令和7年度特別展「笠原沼の造成と新田開発」

①12月21日(日)まで 場 笠原沼は、江戸時代の初め、大河内金兵衛により造成され、その後、井沢弥惣兵衛により、新田開発が行われた沼です。今回の特別展は、この笠原沼の造成と新田開発についてスポットをあてます。特に、笠原沼の造成やその後の笠原沼をめぐる水争いや小規模の新田開発など、新たに判明した事実もありますので、ぜひご覧ください。 場 1階特別展示室 兼ホール 休館日▶11月4日(火)、10日(月)、17日(月)、25日(火)、12月1日(月)、8日(月)、15日(月)



笠原沼絵図



笠原小学校

## 陽だまりサロン



◆申問 37・0145

◆開館時間

月曜～金曜、第3・第4 土曜 10時～16時



ホームページ

### お話とリコーダーのひとときを

☎11月6日(木)13時30分～14時30分 ☎素話とリコーダー演奏で、心癒されるひと時をお過ごしください。素話▶金の髪(フランス、コルシカの昔話) リコーダー▶モルダウ、ビリーブ、竹田の子守唄、アメージング・グレイス他

### ポッチャdeかるた

☎11月7日(金)10時30分～11時30分 ☎椅子に座って、大きなかるたがけてお手玉を投げる「ポッチャかるた」です。子どもから大人まで、年齢問わず、ひとりでも家族でもご参加ください。わいわい楽しく「宮代みんなのふくしかるた」を使って遊びましょう。輪投げもあります。

### 住谷祐一郎 写真展「彼岸花」

☎11月10日(月)～28日(金)※火曜午前中を除く ☎あいもかわらずこりもせずですが、年降るごとあまり力まず被写体に向かいあえるようになってきているような気がします。どうぞ、おくつろぎのひとときをお過ごしください。

### 茶の湯と写経を愉しむ

☎11月11日(火)13時30分～15時 ☎茶の湯で心休まるひと時を過ごしませんか? 畳でのお点前も体験できます。漢字、かなによる写経体験(書道)も一緒に楽しみましょう。☎さっさこキッズ代表・井上奈穂子 氏 ☎15組(申込順) ☎500円(茶菓代) ☎前日までに直接または電話

### みんなのほっとカフェ

☎11月14日(金)10時30分～12時 ☎子育てや人間関係の悩み、モヤモヤを、ニーズカードを使って整理するお手伝いをします。聞き手▶宮代町家庭教育支援チーム・佐藤氏 ☎どなたでも

### 秋のほっこり陽だまり音楽会

☎11月15日(土)13時～15時 ☎素敵な演奏を楽しんでいただき、後半は皆で歌って弾こうのコーナーです。楽譜もありますので楽器をお持ちください。出演▶ハミングペコラ、は～もに～、アンソレイユ、アルシェ、沸井三枝子、中谷英一郎 曲目▶赤とんぼ、旅愁、小さい秋見つけた、秋桜他

### はるるの折紙タイム

☎11月18日(火)13時30分～15時 ☎何を折るかはお楽しみです。☎10名(申込順) ☎折紙、はさみ、ボンド、のり、定規、鉛筆 ☎前日までに直接または電話

### クリスマスリース作り

☎11月22日(土)10時～12時 ☎生の葉を使ったリースを作ります。☎10名(申込順) ☎田口いくよ 氏 ☎800円(材料費) ☎ワイヤーハンガー、花切りばさみ、新聞紙1日分、持ち帰り用袋 ☎前日までに直接または電話



### リコーダーを吹きましょう

☎11月22日(土)13時30分～14時30分 ☎先生はいません。吹きたい曲を楽しくみんなで吹いています。☎リコーダー

### ぬりえをしましょう

☎毎週月曜13時30分～ ☎ゆったりとした気分で好きな色を塗ってみませんか。脳を活性化したり、自律神経を整えたりする効果があると言われています。☎ぬりえ、色鉛筆など(ない方にはこちらでも用意しています)

### いきいきの日

☎毎週火曜10時30分～11時30分 ☎陽だまりサロンで行います。楽しく笑いながら体を動かしましょう。第3火曜はヨガを行います。☎室内履き、飲み物、タオル

### 囲碁・将棋の日

☎毎週水曜10時～ ☎囲碁・将棋好きの方なら、どなたでも参加できます。仲間作りをしながら楽しいひと時を過ごしましょう。

### レッツ!スクエアステップ

☎第2・第4金曜13時30分～15時 ☎マス目を書いてあるマットの上でステップを踏む、筋力アップ&ストレス解消&歩く脳トレ! 頭と身体を同時に鍛えることのできるエクササイズです。お子様連れでも大歓迎です。☎上履き、飲み物、タオル

### さをり織り体験の日

☎毎週木・金曜10時30分～12時または13時30分～15時 ☎ウールマフラーを織ります。自分だけのオリジナルマフラーを織ってみませんか? ☎800円(糸代) ☎中細毛糸3玉 ☎前日までに直接または電話

## 図書館



◆申問 34・9944

◆開館時間

火曜～金曜 9時30分～19時

土・日・祝日 9時30分～18時

◆休館日

毎週月曜(祝日を除く)

11月4日(火)、25日(火)、12月2日(火)



ホームページ

### 講座「生きる力を育てるために」 ～絵本のある子育て～

☎①11月7日(金)②16日(日)10時30分～12時 ☎研修室 ☎子どもの心を育てる子育てと絵本のお話。2回連続講座(1回のみ参加可) ☎国川恵子 氏 ☎20名程度(先着順) ☎どなたでも

### 紙芝居と折り紙

☎11月8日(土)14時30分～15時30分 ☎研修室 ☎紙芝居「どんぐりのあかちゃん」ほか 折り紙「とり」



### すいようえほんの会

☎11月12日(水)【0・1歳の部】11時～11時15分【2・3歳～の部】11時30分～11時45分 ☎おはなしコーナー ☎ちいさい子の絵本とわらべうたの会

### ライブラリーシアター「ファンタジア」 (1940年 アメリカ映画 字幕)

☎11月14日(金)14時～16時 ☎ホール ☎古典音楽とアニメーションを融合させた画期的な表現で、映画史に残る傑作として語り継がれるディズニーの長編アニメ。フィラデルフィア管弦楽団演奏による7曲を収録。



### おはなし会

☎①11月15日(土)②22日(土)14時30分～15時 ☎おはなしコーナー ☎①「びんぼうこびと」「お百姓とエンマさま」②「ひねくれもののエイトジョン」「文福茶釜」 ☎4歳以上(目安)

### ナクソス音楽会 第8回

#### 「ジャズ・レジェンド～過去の名演を復刻したジャズ音源～」

☎11月16日(日)14時～15時30分 ☎ホール ☎音楽配信サイト「ナクソス・ミュージック・ライブラリー」からお届けします。※生演奏ではありません。

### 子ども映画会

☎11月22日(土)15時～15時35分 ☎ホール ☎「ネズミさんのおんがえし」「ライオンそらをとぶ」 ☎3歳以上(目安)

### にちようえほんの会

☎11月23日(日)【0・1歳の部】11時～11時15分【2・3歳～の部】11時30分～11時45分 ☎おはなしコーナー ☎小さい子の絵本とわらべうたの会

### 大人のための16ミリ映画会「蔵」(1995年 日本映画)

☎11月29日(土)14時～16時30分 ☎ホール ☎映写機と16ミリフィルムを使って上映します。新潟の造り酒屋を舞台に、大正から昭和にかけて苛酷な運命を生きる家族の愛憎と絆を描く。宮尾登美子原作「蔵」を映像化した感動の文芸大作。出演:浅野ゆう子、松方弘樹、一色紗英

### 童話と絵本の会

☎11月29日(土)、12月6日(土)【2・3歳～の部】14時30分～14時50分【4歳～小学生の部】15時～15時30分 ☎おはなしコーナー ☎年齢にあわせた絵本の読みきかせ

### 第24回 朗読会

☎11月30日(日)14時～15時30分 ☎ホール ☎耳から広がる文学の世界をお楽しみ下さい。いもとうこ「いとしの犬ハチ」、川端康成「化粧」ほか。出演:みやしろ朗読の会





## わがまち Information

## 暮らし

マイナンバーカード受取り  
休日窓口【事前予約制】

予約▶町公式LINE または電話予約(平日9時～17時) 予約できる方▶マイナンバーカード交付通知書(ハガキ)が届いた方※交付通知書を紛失された方は、ご相談ください。③11月30日(日)、12月14日(日)9時～12時 ④戸籍住民担当(1階4番窓口) ⑤交付通知書(ハガキ)、本人確認書類、《お持ちの方》通知カード・住民基本台帳カード《更新の方》マイナンバーカード ⑥戸籍住民担当 内線530

【Jアラート】防災行政無線を用いた  
情報伝達訓練を実施します

全国瞬時警報システム(Jアラート)の試験を行います。宮代町以外の地域でも実施されます。※災害発生または発生するおそれがある場合は中止します。③11月12日(水)11時頃 放送内容▶「これはJアラートのテストです。」※3回繰り返します。④危機管理担当 内線276

野焼き(野外焼却)は  
法律で禁止されています

適法な焼却施設以外で廃棄物(ごみ)を燃やすことを「野焼き」といい、法律で原則禁止されています。野焼きをした人には5年以下の懲役、1,000万円以下の罰金のいずれか、または両方が科せられます。なお、例外的に焼却が認められる場合もあります。詳しくは町ホームページをご確認ください。④環境推進担当 内線293、294



《記事ID 13071》

## 冬越しの昆虫観察

昆虫の冬の過ごし方はさまざま。卵、幼虫、サナギ、成虫、何が見つかるかな？

日 11月16日(日)9時30分～11時30分  
新しい村ステージ前に9時20分集合  
※小雨決行  
定 20名(先着順)※未就学児は保護者同伴  
持 動きやすい服装、飲料  
申 11月5日(水)～13日(木)までに申込フォーム  
問 山崎山こどもエコクラブ 090・2413・6796



申込フォーム

## 相続・遺言・成年後見無料相談会

行政書士による無料相談会です。③①11月19日(水)②12月17日(水)14時～16時 ④①進修館集会室②進修館 談話室 ⑤各日5名 ⑥④3日前までに電話。特定非営利活動法人くらしの相談室(加納) 090・1886・0415

## 暮らしの相談 定期相談会

生活の困りごとの解決に一緒に取り組みます。生活のこと、仕事のこと、お金のことやどこに相談していいかわからないことなど、お気軽にご相談ください。③11月18日(火)9時～12時※混み具合によってお待ちいただくことがあります。お急ぎの場合は電話で事前予約も可能です。④役場1階第2相談室 ⑤アスポート相談支援センター 埼玉東部048・720・8475

## 埼玉県最低賃金改正のお知らせ

11月1日から埼玉県最低賃金は時間額1,141円(引上げ額63円)となります。最低賃金は年齢や雇用形態に関係なく、パートや学生アルバイトも含め、県内の事業場で働くすべての労働者に適用されます。働く人も雇う人も賃金額が1時間当たり1,141円以上かどうか必ず確認しましょう。④埼玉労働局労働基準部賃金室 048・600・6205

県民の日  
「水循環センター探検ツアー」(無料)

県内7か所の下水道処理場の水循環センターで、下水道施設見学会を開催します。参加者には記念品をプレゼントします。ぜひご参加ください。開催会場、時間、問い合わせ先などは、町ホームページをご確認ください。③11月14日(金) ④どなたでも(小学生以下は保護者同伴) ⑤各開催会場に電話



《記事ID 23586》



## マンション管理基礎セミナー(無料)

適正管理を推進するため、管理組合や区分所有者を対象にマンション管理基礎セミナーを開催します。③12月6日(土)13時～15時40分 ④杉戸町コミュニティセンター ⑤講演、情報交換会、無料相談会 ⑥講演・情報交換会50名、無料相談会6組(予約制・先着順) ⑦12月4日(木)までに埼玉県住宅課ホームページ ⑧埼玉県住宅課マンション・居住支援担当 048・830・5573



埼玉県

## 求人企業合同面接会

③11月21日(金)13時～16時(受付12時～15時30分) ④大宮ソニックシティビル4階市民ホール ⑤2026年3月に大学・短大・専門学校等卒業予定者、3年以内の既卒者、2027年3月大学・短大・専門学校卒業予定のインターンシップ検討者 その他▶予約不要、入退場自由。求人情報冊子を来場者全員に配布。参加企業名は開催2週間前より協議会ウェブサイトに掲載予定。⑥(一社)埼玉県雇用対策協議会 048・647・4185



埼玉県雇用対策協議会

自衛官等を募集します！  
～採用案内～

詳しくは、ホームページをご覧ください。④自衛隊さいたま地域事務所 048・651・2420



自衛官募集

## 健康・福祉・保健

## 介護者サロンみやしろ

介護している人が集まり、悩み、思いを話し合う場所です。話されたことは、スタッフはもちろん、介護者も守秘義務があることをいつも確認しています。③11月19日(水)、12月17日(水)13時30分～15時 ④進修館 食堂 ⑤介護者サロンみやしろ(住谷)090・9953・6688

## ノロウイルス食中毒に注意！

ノロウイルスによる食中毒は、冬季に流行し、嘔吐、下痢などを引き起こします。食品や人の手を介して感染し、感染力が強いため、原因別食中毒患者数は第1位です。食品の十分な加熱やこまめな手洗いで予防しましょう。また、食器や器具などを消毒する際は、熱湯や薄めた次亜塩素酸ナトリウムを利用しましょう。④幸手保健所 0480・42・1101

【参加者募集】  
介護のお仕事就職・個別相談会

介護のお仕事就職・個別相談会を開催します。(宮代町・春日部市・幸手市・杉戸町合同)介護現場で実際に働く事業者の方々からお話を聞いてみませんか？③12月2日(火)13時30分～15時30分 ④ウェルス幸手2階研修室 ⑤当日までに電話または申込フォーム ⑥県介護人材確保総合推進事業事務局 0120・121・767



申込フォーム

宮代風景だより  
紅葉の風景Ⅳ

みんなが地域の特派員  
山本 豊



《記事ID 25233》



《スライドショー》

みんなが地域の特派員

オリジナルコラム

MIYASHIRO  
ZOOM UP  
PROJECT

今回は、知りあいから紹介して頂いた、「交流サロンどんぐりクラブ」取材しました。このクラブは、新道集会所で地域の交流を目的として設立し、現在で約10年になるそうです。

まずは、「どんぐりクラブの歌」を合唱、次いで認知症予防であいうえおの歌、早口言葉を3回ずつ繰り返し、ラジオ体操、そして本日メイン「おたまじゃくし」の演奏がありました。

ここには、近隣の人々が中心にきていますが、どの地域から来ても良いとのこと。こんな場所が歩いて行ける範囲にあったらいいですね。



《記事ID 25234》

散歩道  
地域交流サロンどんぐりクラブ  
新道集会所

みんなが地域の特派員  
濱田 眞明



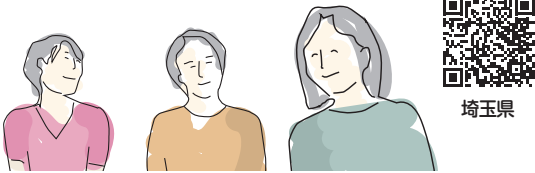


## 中高生等の思春期の方へ

性や健康のことで悩んでいませんか？ぶれたまでは、性別問わず、思春期のからだやこころの悩みに助産師がお答えします。今、悩んでいることを相談してみませんか？埼玉県ホームページも併せてご覧ください。☎プレコンセプションケア相談センター埼玉 ぶれたま 048・799・3613(月・金曜10時～15時、第1～4土曜11時～15時、16時～19時)

## 知っていますか？ 「プレコンセプションケア」

プレコンセプションケアとは、妊娠前の健康管理という意味です。近々妊娠したいと考えている女性だけでなく、思春期以降、妊娠可能な年齢の全女性に必要なものです。そして、女性の健康を支えるパートナーやご家族にも知っていただきたいものとなっています。将来の自分のために、今からプレコンセプションケアに取り組みましょう。☎保健センター 32・1122



埼玉県

## 旧優生保護法による優生手術等を受けた方へ

旧優生保護法により病気や障害を理由にこどもができなくなる手術・妊娠を続けられなくなる処置などを受けた方とご家族は、補償金等を受け取ることができます。対象者となる方等の詳細は、こども家庭庁のホームページをご覧ください。請求手続き等については、埼玉県の「旧優生保護法補償金等受付・相談窓口」にお問い合わせください。☎埼玉県旧優生保護法補助金受付・相談窓口 048・831・2777(土日祝日、年末年始を除く9時～17時)



こども家庭庁

## 11月は「いじめ撲滅強調月間」です

いじめられた子どもには心身に深刻な被害が生じることがあります。いじめは重大な人権侵害であり、決して許されることではありません。埼玉県では、11月を「いじめ撲滅強調月間」と定め、いじめ問題の根絶に取り組んでいます。いじめを受けていたり、いじめに気が付いたりしたら一人で悩まず相談・通報してください。相談窓口等は町ホームページをご確認ください。☎埼玉県県民生活部青少年課 048・830・2907



《記事ID 23638》

参加者募集

## 大人の スポーツフィールド

申問 生涯学習・スポーツ振興担当 内線432

仕事や家庭等で運動から縁が遠くなってしまった皆さんが汗を流す運動の場です。

日時 11月15日(土)14時～16時  
(受付13時30分～)

場所 ぐるる宮代 サブアリーナ

内容 ポッチャ、ミニテニス

対象 町内在住、在勤、在学の  
小学4年生以上の方

定員 20名(先着順)

費用 100円(保険代、当日徴収)

持物 運動のできる服装、体育館履き  
飲み物、タオル

申込 11月10日(月)までに申込フォーム



申込フォーム

## 文化・教養

### アンチエイジング<足つぽ>教室 参加者募集

足つぽマッサージでリフレッシュ！いつまでも若々しく有る為に身体を整えましょう。☎11月19日(水)、12月17日(水)10時10分～11時40分 ☎進修館 和室 ☎小川恵子 氏 ☎18歳以上 ☎15名(先着順) ☎1回500円 ☎ハンドクリーム(市販の物)、足つぽスティック、タオル、飲料 ☎開催日の1週間前までに電話またはホームページ ☎総合型スポーツクラブみやしろ 080・8821・0716 miyashirosc@gmail.com



総合型スポーツ  
クラブみやしろ

### 野草保全地の一斉草刈りと芋煮を 楽しむ会(無料)

一斉草刈り後の袋詰め作業を行います。終了後、芋煮を楽しみます。自由にご参加ください。☎11月23日(日)9時～13時 ☎新しい村 ホッツケ ☎30名 ☎NPO法人宮代水と緑のネットワーク(茂木) 34・0867

### 友禅和紙で作る曼陀羅(マンダラ) アート教室 参加者募集

和紙を切って貼り付けるだけの簡単なアートです。☎11月29日(土)10時～12時 ☎進修館 談話室 ☎府川明美 氏 ☎18歳以上 ☎10名(先着順) ☎2,000円 ☎飲料、メガネ(必要な方) ☎11月22日(土)までに電話またはホームページ ☎総合型スポーツクラブみやしろ 080・8821・0716 miyashirosc@gmail.com



総合型スポーツ  
クラブみやしろ

### キャンドルナイトin進修館2025



お互いを大切にする心を育むことを目的に開催しています。感謝のメッセージが入った紙コップキャンドルに、ロウソクを灯します。その数、およそ3,000個。幻想的なひと時をお楽しみください。☎12月13日(土)17時～19時※雨天時14日(日) ☎進修館 四季の丘(芝生広場) ☎社会福祉法人じりつ 53・4571

## スポーツ

### 秋季空手道体験教室(無料)

初心者向けの空手教室です。親子でもお子様だけでも体験いただけます。お気軽にご連絡ください。☎11月8日(土)、9日(日)、15日(土)、16日(日)、22日(土)、23日(日)9時～11時(受付8時50分～) ☎ぐるる宮代 サブアリーナ ☎5歳以上の男女(大人も可) ☎動きやすい服装、タオル、飲料 ☎ ☎宮代空手スポーツ少年団(野村) 88・2917 miyashirokarate@gmail.com



宮代空手  
スポーツ少年団

### きねづかクラブ(卓球)参加者募集

卓球を中学校や高校の部活でやっていたり、以前にちょっとかじったりしたことがある方で、卓球を健康スポーツとして楽しみたい方、「きねづかクラブ」で汗を流してみませんか？ブランクのある運動の経験者に、運動を再開するきっかけとなる機会を提供します。競技志向ではなく、楽しみながら運動を続けたい方をお待ちしています。☎11月23日、12月7日、21日、1月11日すべて日曜13時～15時 全4回(1回のみ参加も可)※卓球スクエアと同時開催 ☎笠原小学校 体育館 ☎40歳以上 ☎15名(先着順) ☎1回500円 ☎飲料、室内運動靴、ラケット(貸出あり) ☎開催日の前週木曜までに電話またはホームページ ☎総合型スポーツクラブみやしろ 080・8821・0716 miyashirosc@gmail.com



総合型スポーツ  
クラブみやしろ

## 2026年版 県民手帳 発売中

問 情報政策担当 内線213



売切御免

価格 770円(税込)

種類 ネイビー、コバトンラベンダー、ミルク  
ティーベージュ

期間 12月17日(水)まで

場所 役場2階11番窓口、町内の一部のコンビニエンスストア、県内の一部の公共施設、書店、ホームセンター、コンビニエンスストア

シリーズ

動画でみよう▶

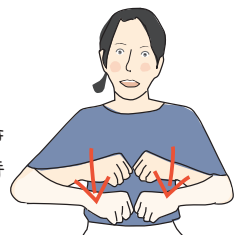
## 手話で話してみよう⑧



11月15日～26日に日本でデフリンピックが開催されます。デフリンピックにちなんでこの2つの手話を表現してみよう！

### 「頑張れ！」

両手を張り、胸前で向き  
合わせた両手拳を同時  
に力強く2回下す。



### 「応援する」

両手拳を上下に置き、ゆる  
やかな弧を描いて同時に  
左右に振る。(応援の旗を  
振っている様子)







## 新しい村

本気で取組む、  
気軽に楽しむ  
農体験フィールド



HP、SNSでも情報発信中

森の市場「結」  
森のカフェ

**森の市場「結」** 営業時間 9時30分～17時 問 36・3955

11月の定休日(平日月曜) 10日、17日※3日、24日は営業します

今月の  
お買い得  
情報!

生産者土曜日 8日(土)  
西口サービスデー 24日(月・休)※会員ポイント2倍デー  
お米の特売日 8日(土)、9日(日)、22日(土)、23日(日)

**森のカフェ**

営業時間 9時30分～16時  
ラストオーダー15時45分

### 森のコンサート

**スキップビーズ**

11月2日(日)11時～

**ゆるイート**

11月9日(日)12時～

**ポップコーン**

11月20日(木)11時～

**すまえるプロジェクト**

11月22日(土)10時30分～

**心響**

11月28日(金)11時～

雨天中止

宮代町内限定!



**無料宅配 サービス実施中!**

ご希望の方は、購入時にスタッフにお申し付けください。

■対象

・お米5キロ以上お買い上げの方  
(野菜、果物、その他商品も一緒にお届けします)  
・合計3,000円(税別)以上お買い上げの方

■受付 木・金曜13時まで

■配達 木・金曜14時～17時の間(時間指定不可)



今月のオススメ!

**おいものケーキ**

440円(税込)

宮代産さつま芋ぎっしり!  
秋の味覚をお楽しみください♪  
(ミニアイスつき)



**農の家 / 村の集会所** 営業時間 9時～17時(月曜定休) 申問 48・6560(農の家)

各講座は電話又は新しい村ホームページからお申し込みください! ※キャンセルは電話でのみ受付 ※費用は税込

新しい村のハーブで楽しむ  
四季の暮らし講座

～冬のハーブ軟膏～

11月15日(土)10時～12時

カレンデュラやラベンダーの抽出油と日本みつばちの天然ミツロウを使い贅沢な万能バームを作りましょう♪



新しい村のハーブで楽しむ  
四季の暮らし講座

～ボタニカルキャンドル&リース作り～

12月6日(土)10時～12時

ドライフラワーを詰めて、自分時間に癒されて下さい。



場 村の集会所

費 4,000円(お持ち帰り20ml)

講 吉澤弘子氏  
(ハーブコーディネーター)

定 12名(先着順)

申 11月9日(日)まで

※11月12日(水)以降  
キャンセル料(半額)



場 村の集会所

費 5,000円

講 吉澤弘子氏  
(ハーブコーディネーター)

定 10名(先着順)

申 11月29日(土)まで

※12月3日(水)以降  
キャンセル料(半額)



11月

無料相談

① **子どもの家庭相談** 子育てひろば 96・6264

子どもや家庭一般相談

◆宮島相談員

日 毎週木曜 13時～16時

場 子育てひろば(役場庁舎)

※直接窓口へ

② **乳幼児健全育成すくすく相談** 子育てひろば 96・6264

乳幼児の育成相談

◆原嶋相談員

日 毎週水曜 9時～12時

場 子育てひろば(役場庁舎)

※直接窓口へ

③ **育児相談** 子育てひろば 96・6264(ファックス)34・1163

げんきっ子 34・5891(ファックス)34・5891

育児相談等

◆①吉多相談員

(子育てひろば)

②岡本相談員

(げんきっ子)

日 ①毎週月曜 9時～12時②祝日を

除く毎週火曜・金曜9時～12時

場 ①子育てひろば(役場庁舎)

②げんきっ子(国納保育園)

※電話、ファックスでの相談可

④ **子どもの健康相談** こども家庭センター 32・1122

身長、体重測定、発育・発

達・育児相談など

※電話・オンライン相談可

日 11月5日、12日、19日、26日 水曜

9時30分～11時30分

場 保健センター

持 母子健康手帳、バスタオル

⑤ **妊娠・出産・子育て相談※要予約** こども家庭センター 32・1122

育児、発育・発達、予防接

種、妊娠中のことなど

◆保健師

日 平日9時～16時

場 保健センター

持 母子健康手帳

⑥ **栄養相談※要予約** 保健センター 32・1122

子どもの食事(離乳食や

幼児食の進め方・少食・偏

食)大人の食事(生活習

慣病に関する相談)

日 11月5日、12日、19日、26日 水曜

場 保健センター

※詳しい時間はお問い合わせください

※オンライン相談可

⑦ **教育相談・いじめ相談** 教育支援センターみらい 53・3727

幼児、児童、生徒、保護者

の教育上の悩み相談、い

じめや進路等の教育相談

◆教育相談員、専門相談支援員

日 毎週月曜～金曜(祝日を除く)

9時～16時30分

場 教育支援センター(中央3-6-11)

※電話相談可

⑧ **町民相談** 人権・男女共同参画担当 内210

人権、日常生活、行政等

に対する悩みごと

◆町民相談員、人権擁護

委員、行政相談委員

日 11月10日(月)

10時～12時30分

場 役場2階203会議室

※電話相談可(相談日のみ 内210)

⑨ **法律相談※要予約** 人権・男女共同参画担当 内210

様々な悩みごとにおける

法的な解釈や手続き等

◆弁護士

※同一案件は月1回、

年度内2回まで

日 11月11日(火)10時～12時

11月25日(火)14時～16時

場 役場2階10番窓口

※面談相談のみ(相談時間は25分間)

※毎月1日から予約受付(祝日は翌開庁日)

⑩ **女性相談※面談要予約** 人権・男女共同参画担当 内210

家族関係、夫婦関係、DV、人

間関係、生き方等の悩みごと

◆女性相談員

日 11月17日(月)13時～16時

場 役場2階10番窓口

※電話相談可(相談時間は50分間)

⑪ **人権相談**

人権問題や日常生活にお

ける悩みごと等

日 平日8時30分～17時15分

◆みんなの人権110番(人権一般)

0570-003・110(法務省)

⑫ **心配ごと相談**

宮代町社会福祉協議会 32・8199

生活上の悩みごと

※電話相談可

日 11月13日(木)14時～15時30分

場 福祉交流館すてっぴ宮代

(字西原278)

⑬ **消費生活相談**

商工観光・ふるさと納税担当 内265

消費生活に関するトラブ

ルの相談

(宮代・杉戸相互利用可)

◆消費生活相談員

▼宮代町(受付は15時まで)

日 祝日を除く毎週月曜、水曜

10時～12時、13時～16時

場 宮代町役場2階相談室

▼杉戸町(受付は15時30分まで)

日 祝日を除く毎週火曜、木曜、金曜

10時～12時、13時～16時

場 杉戸町役場本庁舎1階相談室

⑭ **不動産相談会※要予約**

建築開発担当 内345

不動産に関する悩みごと

日 11月11日(火)

13時30分～15時30分

場 役場2階203会議室




## Photo & News ～月刊みやしろ～

7pにも月刊みやしろを掲載しています




### 宮代・杉戸の関係団体が集合 全国交通安全運動出陣式

スキップ広場で9月20日、令和7年秋の全国交通安全運動出陣式が開催されました。宮代町長、杉戸町長に対し、両町の交通安全母の会代表者が埼玉県知事からの交通安全知事メッセージを読み上げました。  くらし安全課




### 日没時間が早まる時期に 秋の全国交通安全運動

秋空の下、9月22日に東武動物公園駅西口にて、令和7年秋の全国交通安全運動啓発キャンペーンを開催しました。「秋の全国交通安全運動期間中です」と声をかけながら、啓発チラシと啓発品の配布を行いました。歩行者も運転者も、交通ルールを守って交通事故をなくしましょう。  くらし安全課




### 祭囃子が和戸に響く夏 第47回和戸宿祭り

第47回和戸宿祭りが9月14日開催されました。昼は南中ソーランや子供神輿、ビンゴ大会、夜は山車の巡行、銭太鼓の演奏、新成人神輿や流し踊りで多くの人で賑わいました。7つの自治会が協力して開催された和戸宿祭りは、今回も子どもから大人まで祭りを楽しみ、盛り上がりを見せていました。  地域支援課




### 三井住友海上火災保険株式会社 災害時における協定を締結

三井住友海上火災保険株式会社と災害時における「損害調査結果の提供及び利用に関する協定」を締結しました。災害時、同社保険契約者の被害調査結果を契約者同意のもと町に提供いただくことで、罹災証明書の発行を迅速・効率的に行い、被災者のいち早い生活再建を目的としています。  くらし安全課




### 学びを通して生きがいや仲間づくり 令和7年度みやしろ大学

みやしろ大学が9月16日、進修館で開催されました。明治安田生命保険 竹野さんから、血管を大切に健康を維持することや実際にかかる医療費等の講演があり、参加者は熱心にメモをとりながら聞いていました。参加者からは、「入院費等の実情が分かり、予防に努めたい」との声がありました。  教育推進課



### 「ひらひらと舞う手」でお見送り デフリンピックキャラバンカー

全国を巡回中の東京2025デフリンピックキャラバンカーが9月24日、宮代町役場にやってきました。集まった方たちは、横断幕を掲げ記念撮影を楽しみました。デフリンピックは、耳のきこえない・きこえづらいアスリートによる世界大会で11月15日～26日に東京都などで開催されます。みんなで応援しましょう！  福祉課

## みやしろ文芸

しゃがむ児の季節を拾ふ秋日和 刈り終えて何もない田やいと寂し 喜多院の輪廓よろし星月夜 野菜よし仕切るあなたは鍋奉行 若き頃夫と湯豆腐味わいぬ 凶作の山降り熊は人里へ あたたかな自然の流れ町にある 災害に備え地域の芋煮会 山崎の秋の英雄さつまいも 持久走上位になりたいがんばるぞ おすましも可愛い子らの七五三 紅葉の雨に打たれて歩道へと 敷き詰め靴の踏み跡残し 台風の熱低圧に豪雨でふ 溜り水待つ沙漠の生う こおろぎと目と目の合いおる台所 朝のドアを開き見送る 新米の甘い香りの栗ごはん 家族揃って食卓囲む 静寂より聞こゆ鈴虫寝間やまで その音懐かし南部風鈴のごと こんな日は赤いヒールをはきませう 心がおどりますやうに 思ひで日ぐれ時フロたく煙家々の たなびく節となり古利根川で牛蛙なく 刈り終へし稲田に燃やすもみがらの 匂いかすかに野辺を流るる 柿栗とすすき用意は我の役目 母の団子で名月お迎え 午前四時かわやに覚めて空を見る 雲間に光る満月の輝き ことわざに暑さ寒さも彼岸まで 猛暑猛暑も姿を消したか ハロウィンや仮装の子等がドヤ顔で 菓子ねだりくるいとほしきかな 図書館のホールに一步映画観賞 久しき感動目頭熱く	武藤芳夫 渡辺進 原崇雄 浅倉孝郎 森山恒子 清川育代 上野孝治 横手敏夫 古山陽一 古山縁 村田みつ子 佐藤よし江 濱島宗雄 納谷千代 濱田恒雄 富澤鎮男 宇津木さえ 秋谷昭代 金子輝男 新井景次郎 島村貞子 高橋千代 森本君江 矢島忠愛
--	---

▼俳句、短歌等の投稿は、住所・氏名・電話番号を記入し、〒345・8504 宮代町役場「広報みやしろ」まで。漢字には必ずふりがなをつけてください。  
連絡先や名前がなく俳句、短歌等の内容が確認できない場合は、掲載できません。12月号への掲載は11月10日(月)まで。楷書での記入をお願いします。  
▼紙面に限りがあるため、投稿者多数の場合、広報紙掲載は抽選となります。投稿いただいた全作品は、町ホームページでご覧いただけます。(記事ID 21393)







# Miyashiro Calendar



日	月	火	水	木	金	土
子育て支援センター(A:きしゃぽっぽ B:げんきっ子 C:のびのび)9p 進 進修館10p ぐるる10p 郷土資料館10p 陽 陽だまりサロン11p 図 図書館11p 新しい村14p 相 無料相談14p ●ハクモクレン4p～8p、インフォメーション12p～13p						
2【みやしろ芸術祭】大ホール発表、華道展(～3日) 森のコンサート	3相 ③	4相 ③	5相 ②④⑥⑬	6相 ① 陽 お話とリコーダー	7相 ③ 陽 ボッチャdeか た 図 生きる力を育て るために①	8相 ③ 陽 キッズダンスス クール、アクア ビクス 図 紙芝居と折り紙 村 生産者土曜日、お米の特売日
9相 ③ 村 お米の特売日、森のコンサート	10相 ③⑧⑬ 子 A3歳児教室 陽 写真展(～28日)	11相 ③⑨⑭ 子 B園庭開放 ズンバ 陽 茶の湯と写経	12相 ②④⑥⑬ ●Jアラート12p ズンバ 陽 ピラティス、ウ ェルラウンド 図 すいようえほん の会	13相 ①⑫ 子 A子育てサロ ン 赤ちゃんの日、B親 と子の楽しいリ ット ミック	14相 ③ 相 ③ 陽 アクアダンス ほっとカフェ 図 ライブラリー アター	15相 ③ ●大人のスポーツ フィールド13p 子 A親子教室 陽 音楽会 図 おはなし会 村 冬のハーブ軟膏
16●冬越しの昆虫観察12p 図 生きる力を育てるために②、 ナクソス音楽会	17相 ③⑩⑬ 子 B絵本の日	18相 ③ 子 B園庭開放、C食 育ランチタイム 陽 折り紙タイム	19相 ②④⑥⑬ 進 臨時休館(16時 ～)	20相 ① 子 B赤ちゃんげん きっ子 ズンバ 村 森のコンサート	21相 ③ 子 Aお誕生会、Bお うと下痢対応方法、 Cキャンドルナイト ズンバ	22相 ③ 陽 リース作り、リコーダー 図 おはなし会、子ども映画会 村 お米の特売日、森のコンサ ート
23相 ③ 図 にちようえほんの会 村 お米の特売日	24相 ③ 子 A親と子の絵本 の日 図 アタラシイゲキ 村 西口サービスデー	25相 ③⑨ 子 A2歳児教室、B 園庭開放 ズンバ	26相 ②④⑥⑬ 子 B星のオーナメ ント	27相 ① ●離乳食教室8p 子 Aオリジナルア ートハンガー	28相 ③ 村 森のコンサート	29相 ③ ●ファミ・緊サポ交流会6p 相 ③ 陽 アクアダンス、卓球 図 ひとりがり 図 16ミリ映画会、童話と絵本の 会
30●マイナンバーカード受取 (要予約)12p 図 朗読会	12/1相 ③⑬ 子 A3歳児教室、B 手形をとろう	2相 ③ 子 B園庭開放	3相 ②④⑥⑬ 子 A1歳児教室 ズンバ	4相 ①	5相 ③ 相 ③ 陽 アクアダンス	6相 ③ 子 A親子教室 図 童話と絵本の会 村 キャンドル&リース

今月の納期限 12/1(月)

国民健康保険税 5期

後期高齢者医療保険料 5期

地方税お支払いサイト

保険料の支払いを  
スマホ決済アプリで▶

記事ID 21644

記事ID 21386

今月の漏水修理当番

問 上下水道事務所 33・5554  
(休日は宮東配水場 32・0460)

記事ID 21135

修理は原則有償

木村設備	32・7788	11/1
上原工業所	33・2737	11/2～8
高田工業所	32・8800	11/9～15
優輝設備	33・5508	11/16～22
セキ住設工業	32・3161	11/23～29
空衛設備	37・3317	11/30

火災救急統計速報 令和7年9月

火災件数 1 (4) 建物火災 0 (2)  
車両火災 0 (0)  
その他の火災 1 (2)

救急件数 143 (1,412) 急病 108 (1,029)  
交通事故 2 (62)  
その他 33 (321)

※ ( ) 内は令和7年1月からの累計

▼埼玉東部消防組合 宮代消防署 34・0119

▼火災情報ガイド 21・9999

(火災・救急・救助の通報は 119 番)