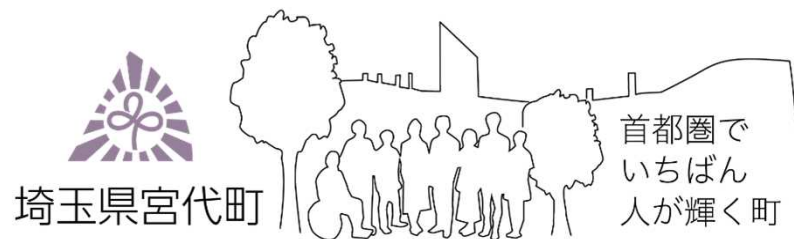


廃棄物減量等推進員 研修会



宮代町環境資源課

日時：令和6年4月20日（土）10時

場所：宮代町立図書館

研修会次第

- 1 開会
- 2 町長あいさつ
- 3 研修会
 - (1) 廃棄物減量等推進員の役割
 - (2) 災害時の廃棄物処理
- 4 質疑応答
- 5 閉会

1 廃棄物減量等推進員の役割

(1) 廃棄物減量等推進員とは【手引きP.1】



〔主な役割〕

- 分別の徹底のための住民への協力要請に関すること
- ごみ集積所の清潔保持の指導に関すること
- ごみの減量と資源化に関すること

分別徹底のための住民への協力要請に関すること

家庭ごみ・資源物収集カレンダー

外国語版カレンダー

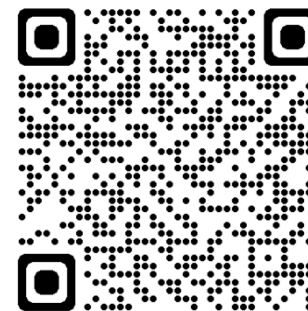
英語、中国語、スペイン語、ポルトガル語、ベトナム語、タガログ語

ごみ分別アプリ（スマートフォン）

iPhone用



Android用



宮代町ごみ分別辞典（パソコン）

宮代 ごみサク

検索

<https://www.gomisaku.jp/0325/?lang=ja>

ごみ集積所の清潔保持の指導に関すること

集積所図の作成【手引きP.5】

集積所の巡回（随時）

業務報告書の提出（年3回）【手引きP.3】

集積所新設等の情報共有について

- ・担当地域内に集積所の新設等があった場合は、町から推進員の皆様に場所をお伝えしますので、管理する集積所への追加をお願いいたします。
令和5年度までは、申請者が推進員の方のサインをいただいていたが、今年度からサインは不要となります。

集積所看板の修正シールについて

- ・「家庭ごみ・資源物集積所」「地区外からのごみ出し禁止」の看板について、「久喜宮代衛生組合」の表記の修正のご協力をお願いいたします。（別紙参照）

ごみ集積所環境整備補助制度【手引きP.8】

町では、集積所を清潔に維持管理する地域の活動を支援するため、集積所の清掃活動や維持管理に必要な経費の一部を、推進員の方や集積所を管理している方に対し、補助しています。

補助の対象

- ・防鳥ネット等ごみの飛散防止に使用する用具
- ・ほうき、ちりとり等の清掃に使用する用具
- ・その他集積所の維持管理に要する用具及び用具を設置、修繕する経費

補助金額

- ・購入価格（消費税含む）の2分の1
（集積所1か所あたり年間3,000円を限度。100円未満切り捨て）

注意点

- ・補助金の交付を受けた翌年度は、同じ集積所での補助は受けられません。

申請の流れ

町へ事前相談 購入 申請（ ） 審査 交付決定 補助金交付

申請書兼請求書、申請明細書、領収書の写し、集積所位置図、設置写真

制度の詳細・申請様式は

宮代 集積所 補助



ごみの減量と資源化に関すること

町では、ごみの減量化のため、食品ロス削減の取組をしています。

様々な場面で親しみやすいキャラクターを用いて食品ロス削減を啓発

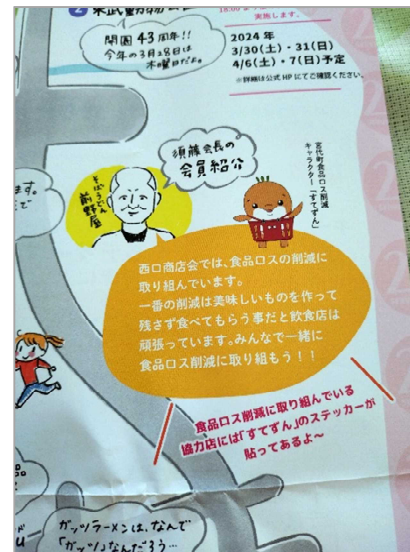
●宮代町食品ロス削減推進キャラクター「すてずん」

消費者の目をまっすぐ見つめて「これいるか?」、「こんなにいるか?」、「どのくらいいるか?」と無駄買いや買いすぎを防ぐ言葉をかけてくれます。イルカに間違われることが多いですが、実は宮代産の人参の妖精です。



食育だより
(小中学校配布)
での啓発

西口商店会ちらし
(R6.2発行)での
啓発



事業者の取組を通して食品ロス削減を啓発

●宮代町食品ロス削減推進協力店登録制度

食品ロス削減の取組を実施している飲食店等を対象とし、登録した協力店の食品ロス削減の取組内容とお店の紹介を町ホームページに掲載しています。協力店には、「すてずん」を用いたステッカー及びオリジナル缶バッジを配布しています。

取組を目に見える形でPRすることで、消費者自ら「小盛メニュー」の注文をしやすくする、宴会の食べきりを意識してもらう等の食品ロス削減の行動に繋げていただくことが目的です。

食ロス削減推進協力店一覧（R6.4.1時点）

No.	店名
1	ドイツパンのお店 アムフルス
2	洋菓子工房 Ten Queen's Table
3	お食事処 一心
4	宮代 風月堂
5	博多らーめん 清水屋
6	道案内カフェ noumachi
7	ゑちごや
8	養老乃瀧 姫宮店

各店の取組内容は

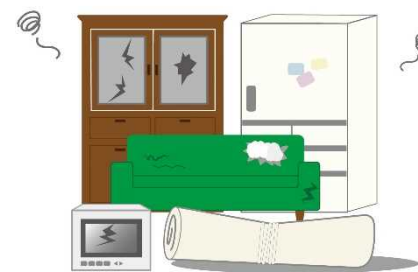
宮代 食ロス 協力店 🔍 検索



2 災害時の廃棄物処理



大規模災害発生



大量のごみ発生

宮代町の通常の間ごみ排出量 約 10,000 トン

宮代町の災害時のごみ発生量（推計）

地震の場合 22,400 トン

水害の場合 41,400 トン

大規模災害時には、平常時の年間ごみ排出量の

2 ~ 4 倍の量のごみが発生

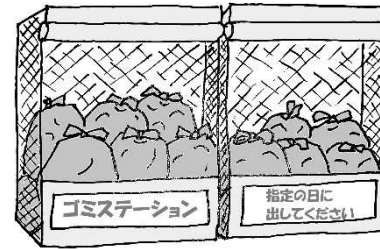
1 日も早い復旧・復興のためには

適切な分別・処理をすることが不可欠

(1) 災害時に出るごみの種類

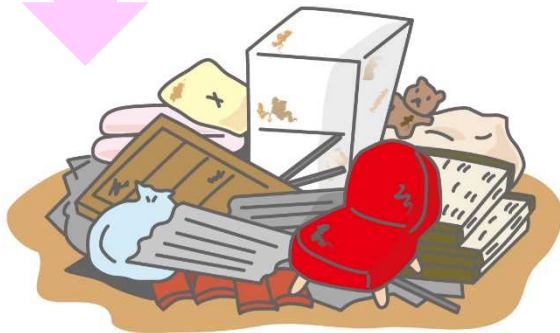


生活ごみ



家庭での生活で出るもの
通常集積所にごみ出し

災害廃棄物



片付けごみ

- ・ 自宅内にある被災し壊れたものを片付ける時に出るもの（家具、家電、畳など）
- ・ 壊れた家や建物を撤去する時に出るもの（木くず、コンクリートなど）
一次仮置場へ自己搬入

避難所ごみ



避難所での避難者の生活で出てくるもの
避難所でのルールに従いごみ出し

生活ごみ

家庭での生活で出るごみについては、平常時と同様の分別をしてごみ集積所に出していただくのが原則です。

ただし、災害時は、平常時の収集体制とは異なる状況（収集車両の手配、道路事情、処理施設の状況等）となっている場合があります。生活ごみの出し方について、町からのお知らせ（収集開始日、収集するごみの種類等）に従っていただくようお願いします。

避難所ごみ

避難所の生活で出るごみについては、避難所でのルールに従ってごみ出しをしていただくこととなります。

避難所のごみ出しルールは、災害発生時に状況に合わせて町が設定し、避難者にお知らせします。

災害廃棄物

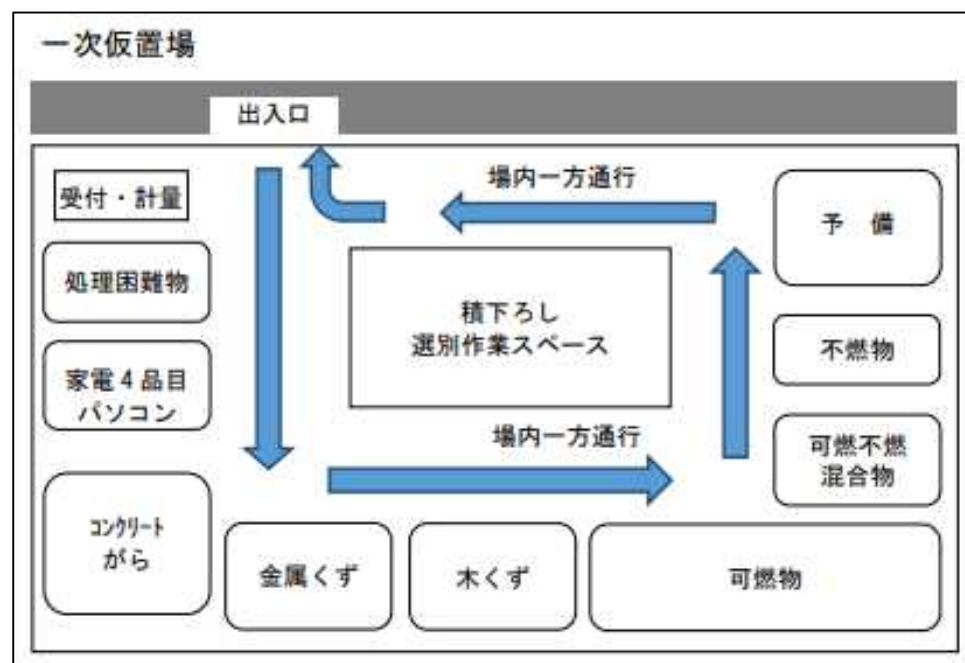
自宅にある被災して壊れたものを片付ける時に出てくるもの（家具、家電、畳など）、災害で壊れた家や建物を撤去する時に出てくるもの（木くず、コンクリートなど）は、町が設置する一次仮置場（災害廃棄物を一時的に集め、分別・保管を行う場所）に自己搬入していただくことになります。

町からのお知らせ（受入開始日、分別方法等）に従ってごみ出しをお願いします。

一次仮置場候補地

No.	候補地
1	総合運動公園 (テニスコート)
2	総合運動公園(第2駐車場)
3	宮東テニスコート
4	宮東グラウンド
5	前原グラウンド
6	東条原グラウンド
7	衛生組合南側

仮置場のレイアウトイメージ(出典：環境省)



災害時のごみ出し ここに注意！

災害廃棄物は、道路やごみ集積所には置かず、一次仮置場に搬入してください。災害ごみの処理の遅れや、緊急車両や支援物資運搬車両などの通行の妨げになり、復旧・復興活動に影響が出ます。



一次仮置場には、多くの災害廃棄物が搬入されます。置場はごみの種類ごとに区分けされていますので、種類ごとに荷造りしてこることが、仮置場への搬入の渋滞緩和につながります。

写真出典：災害廃棄物フォトチャンネル (http://kouikisyori_env.go.jp/photo_channel/)

災害廃棄物をできるだけ出さないために

- ・家具や家電は、倒れにくくすることで、災害時の破損等を防止できます。
- ・不要なものは購入しない、日頃からごみ出しやリサイクルに回すことで、災害時のごみを減らすことができます。

日頃からの災害時の備えをする中で
「ごみ」のことも意識しましょう。

災害時のごみは、宮代町からのお知らせに従って出しましょう。