

Information

暮らし

マイナンバーカード受取り 休日窓口【事前予約制】

予約▶町公式LINEまたは電話予約(平日9時～17時)予約できる方▶マイナンバーカード交付通知書(ハガキ)が届いた方※交付通知書を紛失された方は、ご相談ください☎12月15日(日)、1月26日(日)9時～12時☎戸籍住民担当(1階4番窓口)☎交付通知書(ハガキ)、本人確認書類、《お持ちの方》通知カード・住民基本台帳カード《更新の方》マイナンバーカード☎☎戸籍住民担当 内線530



令和6年度第2四半期における 情報公開請求の状況について

【第2四半期】7月1日～9月30日
全部公開▶3件 一部公開▶7件
不存在▶3件 非公開▶0件
☎文書法規担当 内線 204



〈記事ID 23450〉

【後期高齢】

医療費通知が年2回になります

令和6年度から後期高齢者医療加入者への医療費通知の発送回数が、3回から2回に変更となります。【12月送付▶11月～6月分 2月送付▶7月～10月分】確定申告に医療費通知を利用する場合、11月・12月の診療分は医療機関の領収書等を参考にしてください。マイナンバーカードでマイナポータルにログインすることで、前々月診療分までの医療費通知情報を取得することができます。☎国保・後期担当 内線 314

人権尊重社会をめざす 県民運動強調週間について

12月4日から10日までは「人権尊重社会をめざす県民運動強調週間」です。「人権尊重社会をめざす県民運動」は、さまざまな人権課題への理解を深め、「すべての県民がお互いの人権を尊重しながら共に生きる社会」を実現するため、県・市町村はもちろん県民総ぐるみで取り組む運動です。この機会に、人権について改めて考えてみましょう。☎人権推進室 内線210



農業所得の 収支内訳書 事前作成会

問 町民税担当 34・1111内線232、233

1月20日(月)と21日(火)の2日間で農業所得の収支内訳書事前作成会を実施します。令和5年中に農業所得のあった方には個別に通知します。作成会の詳細は、1月号広報または町ホームページをご覧ください。

農業所得申告の準備をお願いします

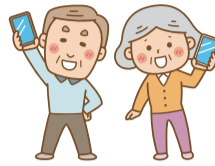


〈記事ID 23832〉

収支内訳書の作成を円滑に行うため、事前に収支計算ノートなどを利用して収支状況を計算してください。収支計算ノートや記帳簿の様式は、町ホームページからダウンロードできます。

【高齢者困りごとサポート隊事業】 お悩み解決!スマートフォン相談会

高齢者同士で和気あいあいとスマホについて学びましょう!☎12月12日(木)14時～16時☎進修館 談話室☎スマホに関する個別相談会☎宮代町プログラミング・ラボ ☎スマートフォン(シニア向けスマホ含む)をお持ちの方ならどなたでも☎無料☎不要☎高齢者支援担当 内線 383



工事に伴うバス停移設・ルート変更

令和7年1月から行う圏央道側道の歩道工事の影響に伴い、町内循環バスの一部バス停及びルートに変更が生じます。対象バス停▶【西原自然の森行き】沖ノ後(すずき整形外科クリニック)バス停 期間▶1月中旬～2月上旬※ぐるる宮代行きのバスはルート、バス停ともに変更ありません。☎管財担当 内線212



確定申告等で税務署での相談をご検討の方へ

1月6日(月)から2月14日(金)までは、税務署内に確定申告会場はありません。相談を希望される方は、2月17日(月)から3月17日(月)までの確定申告期間中に、確定申告会場へお越しください。なお、確定申告会場での相談には入場整理券が必要です。☎春日部税務署 048・733・2111



〈記事ID 23703〉

行政書士無料相談会(予約不要)

相談内容(1)官公庁提出書類に関すること(2)許可・認可等の手続き(3)相続、遺言書等に関すること(4)各種契約書・示談書・内容証明等に関すること☎12月19日(木)13時30分～16時30分☎役場2階203会議室☎埼玉県行政書士会春日部支部048・812・5092



調理師業務従事者届

調理業務に従事している調理師は、2年ごとに、従事施設名等を「調理師業務従事者届」にて届け出ることが義務付けられています。令和6年度は2年に一度の届出が必要な年度です。12月31日現在、埼玉県内の施設で調理業務に従事している調理師の方は、1月1日(水)から15日(水)までに一般社団法人埼玉県調理師会へ届け出てください。☎一般社団法人埼玉県調理師会(指定届出受理機関)埼玉県さいたま市浦和区高砂4-4-17食環センタービル4F 048・862・6443 ファックス 048・711・2637 メールsai-chou@agate.plala.or.jp 受付時間10時～16時(土日祝日及び12月28日(土)～1月5日(日)を除く)

スキルアップ講習12月募集

(1)介護福祉士試験準備講習(受験直前対策)☎1月8日(水)、11日(土)9時～16時 定20名※応募多数の場合は抽選 ☎介護福祉士の受験予定者 費2,000円(講師オリジナルテキスト使用)
(2)プログラミング:ExcelVBA2 構文理解☎1月12日、19日すべて日曜9時～16時 定20名※応募多数の場合は抽選 ☎ExcelVBAで記録マクロ、モジュールとプロシージャの作成ができる方 費2,000円(別途テキスト代) ☎12月1日(日)～10日(火)までにホームページから申込。☎春日部高等技術専門校048・737・3511



春日部高等技術専門校

放送大学に入学しませんか?

放送大学はテレビ・インターネットで授業を行う通信制の大学です。働きながら大学を卒業したい、学びを楽しみたいなど、さまざまな目的で、幅広い世代の方が学んでいます。ただいま2025年4月入学生を募集しています。詳しい資料を送付しますので、お気軽にお問い合わせください。☎放送大学埼玉学習センター048・650・2611

「山崎山の雑木林」を語る会

「山崎山の雑木林」は、さいたま緑のトラスト5号地として県民のボランティア活動の保全作業によって維持管理されています。山崎山の雑木林について語り合います。興味のある方はご参加ください。ボランティアスタッフも募集しています。☎1月11日(土)10時～12時☎進修館 談話室☎茂木34・0834



健康・福祉・保健

～生活にお困りの方へ～ 食品を配布します

寄付やフードバンクから宮代社協に集まったお米や食品等を配布します。当日はボランティア団体「ちあーずFD」が受付・配布を行います。



☎1月16日(木)16時30分～18時☎すてっぷ宮代 多目的室はくもくれん☎40世帯(先着順)生活にお困りの方☎☎12月16日(月)8時30分から電話 宮代町社会福祉協議会 32・8199

ノロウイルスによる食中毒に注意!

ノロウイルスによる食中毒は、冬季に流行し、嘔吐、下痢などを引き起こします。食品や人の手を介して感染するため、食品の十分な加熱やこまめな手洗いで予防しましょう。特に、石けんを使った手洗いを2回繰り返す「2度洗い」が効果的です。また、消毒する際は、熱湯や薄めた次亜塩素酸ナトリウムを利用しましょう。☎幸手保健所 0480・42・1101



子育て・教育

12月10日(火)は児童手当の支給日です

10月分から11月分までを支給します。指定された金融機関に振り込みますので、通帳等でご確認ください。☎こども笑顔担当内線324

2歳の親子教室

親子教室では、歯磨きのこと、育児のこと、食事のことなど何でもご相談ください。

☎①12月10日(火)、②1月23日(木)9時30分～
☑内身長・体重測定、歯磨きレッスン、個別相談など
☑2歳3カ月になるお子さんとその保護者☑母子健康手帳、質問票、歯ブラシ、手鏡※汚れてもよい服装でお越しください☑
☎①受付中②1月6日(月)から電話 保健センター 32・1122



宮代町魅力体験講座



問 商工観光担当 34・1111内線264

宮代町の南部には旧石器時代の先人の足跡があり、北部は鎌倉街道・日光御成街道の長い歴史があります。中央部は独創的な建物(進修館・笠原小学校)や、山崎山の雑木林(埼玉県トラスト5号地)等の文化と自然にあふれた町です。みやしろ市民ガイドクラブと一緒に「宮代町」の魅力を探しませんか？

	期 日	テーマ	集合場所	内 容
①	1月11日(土)	宮代の建築	進修館	進修館・笠原小学校の見学
②	3月8日(土)	ガイドウォーク	姫宮駅西口	旧百間村の紡いだ歴史をたどる

時間はいずれも9時30分～11時45分

費用 500円/回(資料・保険代)

申込 ①12月27日(金)、②2月28日(金)までに電話

みやしろ市民ガイドクラブ(荒木)090・9335・6787

※保険加入のため参加者の生年月日などをお聞きします。

MIYASHIRO ZOOM UP PROJECT みんなが地域の特派員
オリジナルコラム

問 秘書広報担当
34・1111内線208

みやしろズームアッププロジェクトでは、町民目線から宮代の魅力を発信する「みんなが地域の特派員」の皆さんが、風景や出来事などのみやしろの暮らしを取材しています。

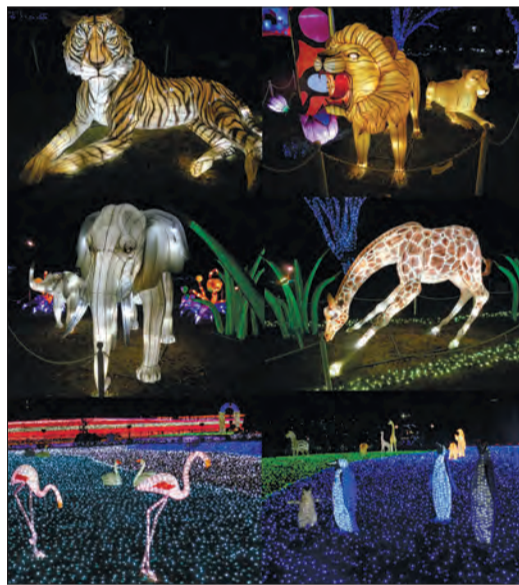
今月のピックアップコラムをお知らせします。また、特派員の取材した動画は下記をチェック!

みやしろズームアッププロジェクトとは

宮代町第5次総合計画のひとつ。町の魅力の情報発信力向上を図るため、町の魅力を再発見し、掘り下げ、自らの言葉で発信する人材を生み出す事業。



コラム一覧は、町ホームページをご覧ください



冬の風物詩の1つにイルミネーションがあります。今回は、東武動物公園のウィンターイルミネーションの中の1つ「動物イルミネーション」をご紹介します。動物公園らしく、トラやライオンをはじめ多くの動物イルミが楽しめます。カラフルで、いきいきとしていて、迫力があります。

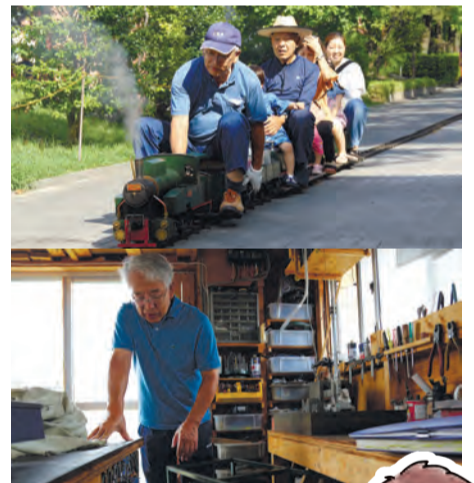
スライドショー(ショート動画)も制作していますので、写真と合わせてご覧いただけますと幸いです。

9月28日、以前よりずっと気になっていたミニSLのおじさんに会う機会が出来たので、ちょっと紹介したいと思います。

みなさんも町民祭りなどでミニSLを見たり、体験の乗車をしてみたりしてご存じとは思いますが、この方は森山さんという方で、子どもの頃から鉄道が好き、なにかを作る事が好きで、読んでいた「模型とラジオ」という雑誌がきっかけで蒸気機関車というものに興味を持ったそうです。

たまたま見たB2010という機関車の寸法図を見る機会があり、その寸法を縮小し、図面を作るところから始めたそうです。機関車本体を作り、客車まで作り上げるのに要した時間は、約6年かかったということでした。

森山さんは、なにかを考えて作り出すということ、その面白さを、このミニSLを通して伝えたい、教えることができればいいなと言っていました。



宮代風景だより
～動物イルミネーション～

みんなが地域の特派員
山本 豊



〈スライドショー〉〈記事ID 23833〉



〈記事ID 23767〉

散歩道

～ミニSLのおじさん、「森山さん」～

みんなが地域の特派員 濱田眞明



人権 それは 愛 インターネットと人権

インターネットの普及により、誰もが容易に情報を発信できるようになった反面、他者を傷つける言葉や攻撃が拡散しやすい環境が生まれました。誹謗中傷は被害者の精神的な苦痛を生み出し、社会的孤立や自殺に追い込むこともあります。

パリ2024オリンピック・パラリンピックにおいても、インターネット上の誹謗中傷が問題とされました。選手や審判に対し、悪口やでたらめを書き込みその名誉を傷付ける行為が多数見受けられました。その結果、JOC(日本オリンピック委員会)が緊急声明を発表する事態にまで発展しました。

このような行為に対して、日本を含め各国では法整備を進め、

誹謗中傷に対する規制を強化しています。しかし、法的対策だけでは問題を完全に解決することはできません。インターネット上の表現の自由を尊重しつつ、他者の権利や尊厳を守るためには、利用者一人ひとりが責任ある行動を取ることが求められます。

インターネットは便利で多くの利益をもたらす一方、その利用が人権侵害につながるリスクを常に伴います。この問題を解決するためには、法的な取り組みとともに、社会全体での意識改革が必要です。

埼玉県では、12月4日から10日までの期間を「人権尊重社会をめざす県民運動強調週間」として定めています。

問 人権推進室 内線 210 生涯学習室 内線 431