

広報

# みやしろ

2024  
1月号  
January

No. 618

令和6年1月1日発行 発行/宮代町 編集/総務課 電話0480・34・1111 (FAX34・7820)

— 首都圏でいちばん人が輝く町 —

身代社

## 2024 謹賀新年



特集

### 2024年はどんな年に 2p~3p

- 1 行政情報ハクモクレン …… 4p~8p
- 2 子育て情報 HiHiーハイハイ月 …… 9p
- 3 公共施設情報シイガシ …… 10p~11p
- 4 Information …… 12p~13p
- 5 新しい村、1月の無料相談 …… 14p
- 6 Photo Gallery~月刊みやしろ~、みやしろ文芸 …… 15p
- 7 Miyashiro Calendar 他 …… 16p

#### 特別付録

みやしろ民児協だより  
※本誌から抜き取ってご覧いただけます

#### みやしろ町の人口

令和5年12月1日現在

33,365人(前月比-22) 男16,693人 女16,672人  
世帯数15,527世帯(±0)

ホームページ <https://www.town.miyashiro.lg.jp>



町公式  
ツイッター



定住促進サイト  
みやしろで  
暮らそつ



マチイロ



町公式  
LINE



誰もが輝く  
宮代町に

宮代町長  
新井 康之



想いが  
かたちになる  
宮代町へ

宮代町議会議長  
合川 泰治

# 新年おめでとうバリエーション



あけましておめでとうございます。町民の皆さんには清々しい新年をお迎えのことと、お慶び申し上げます。

さて、昨年は5月に新型コロナウイルス感染症が第5類感染症に位置付けられ、今までの日常が戻ってきた一年となりました。いろいろな場で町民の皆さんにお会いし、お話する機会が格段に増えました。

また、各地区、自治会の行事も徐々に再開されています。コロナ禍による中断を乗り越えて実施した苦労話を、その時々にお聞きするにつれ、皆さんの町や地域に対する愛着の深さに心を打たれる日々でした。

昨年は4月に町内循環バスの時刻表や機能をリニューアルし、また、はじめての事業としてみやしろ芸術祭を開催、須賀小学校地域拠点施設については基本構想を策定するなど、町の長期計画である第5次総合計画に位置付けた事業を着実に前に進めることができました。そして4年連続で埼玉県健康長寿優秀市町村表彰を受賞しました。どれも皆、町民の皆さんに声をいただき、そして参加いただき実施してきたものばかりです。

私は令和6年が飛躍の年となるよう、引き続き町政運営に全力を尽くしてまいります。町民の皆さんとともに、誰もが輝くことができる宮代町にしていきたいと考えていますので、どうか宜しくお願い申し上げます。

あけましておめでとうございます。皆さまにおかれましては、清々しく輝かしい新春をお迎えのことと、お慶びを申し上げます。

さて、本年2月には宮代町議会議員選挙が行われます。そうしたことから、町村議会を取り巻く環境について少しご紹介をさせていただきます。全国の町村数は926（町743、村183）あり、それだけ議会があるわけですが、近年、町村議会の抱える大きな課題の一つとして「議員のなり手不足」の問題があります。

宮代町に目を向けてみますと、いまだ無投票ということはありませんでしたが、直近3回の町議選の投票率は平成24年53.42%、平成28年48.64%、令和2年43.98%と低下傾向にあります。その要因としては、主に「政治への関心の低下」、「若者の選挙離れ」ということが全国的にも言われています。こうしたことは地方自治体、そして民主主義にとって憂慮すべきことであると感じています。いずれにせよ、議会での議論がしっかり行われることは大事なことだと考えますので、投票にはぜひ足を運んでいただき、貴重な一票を投じてください。

皆さまには、ご自愛をいただき、みのり多き年となりますことを心からお祈り申し上げ、新春のごあいさつとさせていただきます。

## 2023年 1年の主な出来事

- 4月 笠原小学校ふじ第2児童クラブ開設
- 4月 町内循環バスがリニューアル
- 8月 宮代町民まつり2日間開催
- 9月 須賀小学校地域拠点施設整備シンポジウム、ワークショップ開催(～12月) ①
- 10月 越生町との災害時における相互物資輸送訓練 ②
- 11月 みやしろ芸術祭開催 ③
- 11月 4年連続健康長寿優秀市町村表彰



① 新しい須賀小学校&地域拠点を考える話し合いは4か月にわたって開催されました。



② 地域防災訓練では、越生町から支援物資が届けられました。

## みやしろ芸術祭開催

### ストリートピアノが登場

みやしろ芸術祭が11月に開催されました。参加する人たちが気軽にアートの楽しさや感動を共有できる場をつくろうと企画された、はじめての事業です。音楽や舞踊の発表、美術作品の展示に加えて、アート作品の制作ワークショップも開催されました。11月4日、5日には役場前のスキップ広場にストリートピアノが登場。延べ140組以上の方が演奏し、アートな広場に変身しました。



### 宮代でメキシコ料理を

**ジョシア・オチョアさん** 南米エルサルバドル出身です。宮代でメキシコとフィリピン料理の店を開くことになりました。年末は準備のためのオープンでしたが、新しい年には本格的に開店するつもりです。タコス料理は馴染みやすいと思うのでぜひ来店してください。店の名は「ラ コシナ ベルデ LA COCINA VERDE」です。

### 学んだことを社会で

**深美さん** 日本工業大学建築学科4年です。4年間、宇都宮から宮代町へ通学し、学園台オリジナルパーク事業など町民の皆さんとの共同作業などを行いました。今年の4月からハウスメーカーで働きます。インテリアや内装など、大学で学んだことを社会に出て役立てたいです。



## 2024年はどんな年に

### 全国大会で栄冠を

**宮代高校放送部** 部員みんなで宮代町を題材にした動画を制作しています。今年は全国高等学校総合文化祭などの大会で全国制覇を目指して頑張ります。左から木村さん、高山さん



### オリジナルな作品展を

**nekinekiさん** サルが好きで、リアルなサルや nekineki 独自のキャラクターを羊毛で作ってます。ゲリラ的に青空の下で展示販売が出来ないかと考え中です。みんなが楽しめるイベントが出来たらと思っています。



### 動画制作の充実を

**野村さん** 「みんなが地域の特派員」として町内の地域活動取材しています。昨年秋1か月間、アラブ首長国連邦に滞在して、改めて外側から自分を見直す機会が与えられました(写真はその時のもの)。今年は宮代町の自然・環境、教育、文化、居場所などの動画制作の内容を深めていきたいと思っています。



## 介護者サロンみやしろ



### ケアラー同士の輪を

**介護者サロンみやしろ** 介護の悩みだけでなく、介護する人たちの心と体の健康も共有できるようになればいいな、と思って活動しています。会をつくって10周年です。今後も仲間を増やしていきたいです。(左から)後列 住谷さん、倉持さん 前列 大西さん、鹿野さん



小川さんは親子で笠原小学校の校歌を演奏



金澤さんは人気アニメの主題歌を演奏



鈴木さんはクラシックを演奏



小ホールで行われた発表



### 表紙 身代神社

宮代町は昭和30年に旧百間村と旧須賀村が合併して誕生した町です。旧百間村の鎮守だった姫宮神社から「宮」の文字、旧須賀村の鎮守だった身代(このしろ)神社から「代」の文字をとって「宮代」という自治体名が生まれました。

表紙の写真は11月に学園台自治会主催で開催された「学園台を歩く会」の一コマ。

# 行政情報 ハクモクレン

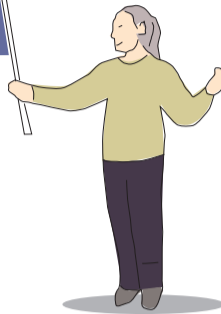
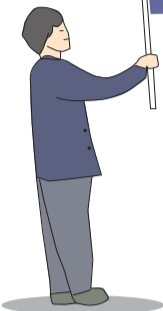
町のタイムリーな情報を  
あなたにお届け！

町の花はハクモクレン！！

広報1月号に掲載されている情報は、  
12月20日時点の情報です。  
※宮代町の市外局番は 0480 です。

## 宮代町の物価高騰対策

12月14日、議会において国の経済対策事業  
に基づく町補正予算が可決されましたので、概  
要をお知らせします。それぞれの事業の詳細に  
ついては、QRコードでご確認ください。



### 住民税非課税世帯の方へ



(記事ID 22451)

#### 住民税非課税世帯に7万円を給付

**対象** 令和5年12月1日時点で、町内に住民  
登録がある世帯で、世帯全員の令和  
5年度分の住民税均等割が非課税で  
ある世帯

※生活保護世帯を含む

**給付** 対象と思われる世帯の世帯主あてに  
2月上旬から確認書を順次発送予定  
※町が確認書を受領した日から2~3  
週間程度で振込

※不備がある場合は振込が遅れること  
があります

**申請期間** 2月上旬~3月29日(金)を予定

**申問** 福祉支援担当 内線325 (1-7)

### 水道基本料金



(記事ID 22418)

#### 全世帯の1月、2月検針分の水道基本料金を免除(事業所含む)

**免除額** 水道基本料金2か月分 ※手続不要

・口径13ミリ 2,926円

・口径20ミリ 3,080円

#### ■1月

百間、百間5-6丁目、中島、宮東、姫宮、川端、川端  
1-4丁目、東姫宮1-2丁目、東、中、西原、金原、逆  
井、山崎、道佛、道佛1-3丁目、宮代1-3丁目、中  
央1-3丁目、笠原1-2丁目

#### ■2月

和戸、国納、和戸1-5丁目、宮代台1-3丁目、西条  
原、東条原、須賀、学園台1-4丁目、本田1-5丁目、  
百間1-4丁目

※検針月の翌月の料金に反映

**問** 上下水道室 33・5554

### 農業者支援



(記事ID 20485)

#### 農業経営継続生産者支援金を給付

**対象** 令和4年分の税務申告をし、農業収入  
が10万円以上の販売農家

**支援金** 令和4年中の農業収入額に応じて、  
10万円、5万円、3万円、1万円を給付

**申問** 農業振興担当 内線263 (2-14)

### その他の事業

#### ●商工業活性化事業補助金の拡充

設備の更新や専門家による経営指導等の経  
営改善補助のため、商工業活性化事業補助  
金の拡充を行います

#### ●給食賄材料費を追加で負担

食材費高騰に伴い、給食賄材料費を追加で  
負担します

#### ●各種事業所支援の実施

障害福祉施設、高齢者施設、医療施設、民間  
保育所等への支援金を支給します

## 子ども医療費の 対象年齢を拡大します

**申問** こども笑顔担当 34・1111 内線324 (1-8)

宮代町子ども医療費支給制度の対象年  
齢を、令和6年4月診療分から18歳年度末  
までに拡大します。年齢拡大に伴い、新し  
い受給資格証を3月末頃に発送します。

**！平成18年4月2日~平成20年4月1日  
生まれの方は申請が必要です  
◆申請期限 1月31日(水)**

申請が必要な方で、1月10日(水)までに  
手続きに関するお知らせが届かなかった  
方は、担当までご連絡ください。新たに対  
象となる方の受給資格証は、申請受付後、  
2月以降に順次発送します。

※以下に該当の方は申請不要

- ・中学生以下の児童
- ・ひとり親家庭等医療費、重度心身障害者  
医療費を利用している児童

### ◆申請方法

①申込フォームから電子申請

②紙面による申請

詳しくは町ホームページをご確認ください



(記事ID 22372)

## パブリックコメント 意見を募集します

町の構想や条例、計画案について、書面等により意見を募集する手続きです。

名称	宮代町管理不全空家等の 適正管理に関する条例	みやしろ健康福祉プラン -高齢者編- (高齢者保健福祉計画・ 第9期介護保険事業計画)	みやしろ健康福祉プラン -障がい者編- (第6期障がい者基本計画・ 第7期障がい福祉計画・ 第3期障がい児福祉計画)
計画概要	今後も増加が予想される空家 等に対して、適正管理を促進して いくとともに、周辺環境の保全を 図るためのもの。	高齢者や介護認定を受けてい る方への福祉サービスや介護保 健サービスの提供体制を整備し、 円滑な実施を確保するもの。	実施すべき障がい福祉施策の 基本的な方向性を明らかにすると ともに、町の実情に即した障がい 福祉サービスの必要見込量及び その具体的な取組みを示すもの。
公表日	1月5日(金)		
募集期限	1月25日(木)		
資料の 閲覧場所	環境資源課(役場2階15番窓口)	健康介護課(役場1階6番窓口)	福祉課(役場1階7番窓口)
対象	町内在住・在勤・在学の方		
提出方法	(郵便・持参) 〒345-8504 宮代町笠原1-4-1 環境資源課 環境推進担当 (ファックス) 34・1093 (電子メール) kankyo@town.miyashiro. saitama.jp	(郵便・持参) 〒345-8504 宮代町笠原1-4-1 健康介護課 高齢者支援担当 (ファックス) 34・3396 (電子メール) kaigo@town.miyashiro. saitama.jp	(郵便・持参) 〒345-8504 宮代町笠原1-4-1 福祉課 福祉支援担当 (ファックス) 34・3396 (電子メール) fukushi@town.miyashiro. saitama.jp
所定の記入 用紙を提出			
意見に対する 見解	2月1日(木)、町ホームページ及び各閲覧場所にて公表		
申・問	環境推進担当 34・1111内線293	高齢者支援担当 34・1111内線381	福祉支援担当 34・1111内線325

## パブリックコメント 提出された意見と見解

詳細は、町ホームページ、役場(1階情報公開コー  
ナー)、公共施設等でご確認ください。

名称	宮代町DX推進計画
意見の件数	1件
問	情報政策担当 34・1111内線213

# 早めの準備でスムーズな申告を！ 町県民税申告について

問 町民税担当  
34・1111内線232、233

1-2

2月16日(金)から町県民税の申告が始まります。申告期間中は会場が大変混雑します。申告書の郵送提出、スマホ申告など混雑緩和へのご協力をお願いします。また、円滑な申告ができるよう、早めの準備をお願いします。

## ■町県民税申告書の発送は2月上旬です

町県民税申告書は、令和5年中に町県民税の申告をされた方にお送りします。申告書様式は、2月上旬に町ホームページに掲載します。



(記事ID 20436)

## ■申告書の提出にはマイナンバーと本人確認書類が必要です

郵送の場合は写しを貼付してください。マイナンバーカードをお持ちの方は、カードのみの提示となります。

## ！次に該当の方は申告をおすすめします

令和5年中の所得が、非課税収入(遺族年金、障害年金、各種給付金など)のみの方でも、国民健康保険税等を算出するための基礎資料となりますので、住民税申告書の提出をおすすめします。

## 2/7(水) 10時～12時 便利で簡単！ スマホ申告説明会



ご自身のスマートフォンとマイナンバーを使って申告書を作成し、その場で送信(提出)まで行います。「電子申告(e-tax)をしてみたいけど難しそう」、「初めてなので誰か教えてほしい」という方におすすめです。

場所 役場1階税務課前ロビー

定員 20名(先着順)

対象 給与・年金収入で源泉徴収税額があり、生命保険料控除や医療費控除などにより所得税の還付が受けられる方  
※住宅借入金特別控除の初年度を除く

持物 マイナンバーカード、マイナンバーカード対応のスマートフォン、令和5年分の給与(または年金)の源泉徴収票、控除資料

申込 1月4日(木)8時30分から電話

※当日職員による控除資料の内容確認や控除額の計算は行いません

■申告期間 2月16日(金)～3月15日(金)

※土日祝を除く。2月25日(日)は午前のみ開庁

■受付時間 【午前の部】8時30分～11時

【午後の部】13時～15時30分

■会場 役場1階101・102会議室

※事業所得(営業等・農業)、不動産所得の申告は、水曜・金曜のみの受付となります。それ以外の曜日は受付できませんのでご了承ください。

## ■社会保険料控除資料について

令和5年中に納付書または口座振替で町へ国民健康保険税、介護保険料及び後期高齢者医療保険料を納付された方には、納付額が記載された社会保険料控除資料(ハガキ)を1月下旬に発送します。

公的年金から当該保険料が引き落としされている方には、日本年金機構等から郵送される公的年金等の源泉徴収票に社会保険料の合計金額が記載されていますので、そちらをご確認ください。

## 医療費控除の明細書・収支内訳書の書き方を解説！

税理士が無料で解説します。※事前申込不要、先着順

日時 2月8日(木)、9日(金) 9時～12時、13時～16時

場所 役場1階税務課前ロビー

持物 筆記用具、電卓、令和5年分の医療費の領収書や健康保険組合からのお知らせ、収入や経費のわかる資料



## 税理士による所得税還付申告の無料相談会

少額な所得の確定申告の無料相談を行います。ご希望の方は必ず税理士会春日部支部事務局に事前予約をお願いします。※内容により無料とならない場合もあります。



(記事ID 22289)

期間 2月2日(金)～15日(木) ※土日祝を除く

対象 ・年金を受けている方

・給与所得者で医療費控除を受ける方

・年の途中で退職または就職した方等で年末調整を受けていない方

申問 税理士会春日部支部事務局 048・738・7470

受付時間 9時30分～12時、13時～16時

## 郵便用封筒の広告主募集



申問 会計室 34・1111内線412

1-3

(記事ID 20541)

町で使用する封筒の裏面に、  
お店や会社の広告を掲載してPRしてみませんか

掲載場所 長3サイズ封筒の裏面(4枠)

※広告の掲載位置は、A枠～D枠の中よりお選びいただけます。

規格 縦40ミリ×横80ミリ※広告原稿は、広告主が作成

掲載料 1枠 30,000円

印刷部数 30,000枚

印刷方法 1色刷り(紫色)

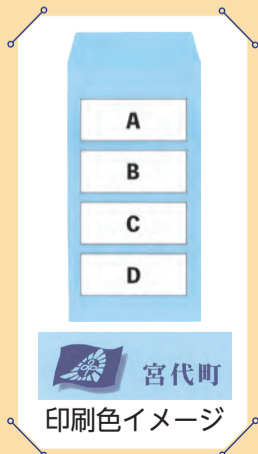
掲載期間 令和6年5月から消費するまで  
(例年6～10ヶ月程度)

申込期間 1月4日(木)～26日(金)

8時30分～17時※土日・祝日除く

申込書 窓口配布または町ホームページからダウンロード

申込先 担当窓口へ提出又は郵送



## 歩きたくなるまちづくりシンポジウム



(記事ID 22317)

申問 道路担当 34・1111内線332

2-12

1/20(土)  
14時～16時30分  
(開場 13時30分)  
進修館 小ホール



内容 ①まちづくり事業について  
②講演1 「豊かさを生むプレイスメイキング」  
③講演2 「住民が主役となる地域づくり」  
④パネルディスカッション

定員 100名(先着順) ※事前申込にご協力をお願いします

対象 まちづくりにご興味のある方

※お子様連れの方もご参加いただけます

費用 無料

申込 1月18日(木)までに申込フォームへ



申込フォーム

# 宮代町議会議員一般選挙

《投票日》2月4日(日) 《投票時間》7時~20時

問 町選挙管理委員会  
34・1111内線204・205 (2-10)

選挙の詳細は、  
町ホームページでも  
ご確認できます▶



(記事ID 22346)

## 投票所入場券

入場券は、1枚の封書に同一世帯4人までの選挙人を記載しています。投票の際は、自分の入場券を切り離しのうえ、指定の投票所にお持ちください。

入場券を紛失等した場合は、運転免許証等の本人確認できるものを持って、投票所の受付で申し出てください。

## 郵便投票

身体障害者手帳または戦傷病者手帳の交付を受けている方のうち、一定の障がいのある方は自宅等で投票することができます。この場合、あらかじめ郵便投票証明書の交付を受ける必要がありますので、お早めに町選挙管理委員会に申し出てください。

### 【該当する障がいの程度】

#### ①身体障害者手帳

両下肢・体幹・移動機能障がい：1級又は2級  
心臓・腎臓・呼吸器・ぼうこう・直腸又は小腸の障がい：1級若しくは3級  
免疫・肝臓の障がい：1級～3級

#### ②戦傷病者手帳

両下肢・体幹の障がい：特別項症～第2項症  
内臓機能の障がい：特別項症～第3項症

介護保険の被保険者証に要介護区分が要介護5と記載されている方も、郵便投票により、自宅等で投票することができます。

## 代理投票・点字投票

### ■体の不自由等で文字が書けない方

投票は、選挙人が投票用紙に記入するものですが、投票所の係員が選挙人の申し出どおりに代筆する代理投票の制度があります。病気やけが等で字が書けない場合は、投票所の係員に申し出てください。

### ■目の不自由な方

各投票所に点字投票の投票用紙と器具が用意してありますので係員に申し出てください。

## 滞在地投票

宮代町の選挙人名簿に登録されている方が、出張等の理由で投票日まで他の市区町村に滞在する場合は、宮代町の選挙管理委員会に対して投票用紙等の請求をしてください。滞在地の選挙管理委員会ですべて投票することができます。

## 指定施設での投票

病院や老人ホーム等で「不在者投票指定施設」として指定された施設に入院、入所している方は、その施設で不在者投票ができます。施設での投票を希望する場合は、施設の管理者に投票したい旨を申し出てください。

## 期日前投票のご案内

投票日に、仕事や外出等で投票所に行くことができない方は、期日前投票をすることができます。

期日 1月31日(水)～2月3日(土)  
時間 8時30分～20時  
持物 入場券

事前に入場券裏面の「宣誓書」に必要事項を記入してお越しく下さい



## 選挙公報

候補者の政見等を掲載した選挙公報は、町ホームページの掲載や公共施設等に備え置きます。また、朝日、埼玉、産経、東京、日本経済、毎日、読売の各新聞の朝刊に折込してお届けします。

### 【設置場所】

役場、進修館、保健センター、町立図書館、郷土資料館、総合運動公園（ぐるる宮代）、福祉交流館すてっぷ宮代、新しい村、上下水道事務所、和戸駅、東武動物公園駅、姫宮駅、町内郵便局

### 〒 郵送サービスについて

新聞を購読していない世帯で希望される方を対象に、**1世帯1部に限り**選挙公報を郵送します。希望される方は、電話または、下記の申込用QRコードからお申し込みください。今回お申し込みされた世帯には、次回以降の選挙の際も継続して郵送します。



郵送サービスの申込▶

なお、選挙公報の納品から投票日までの期間が短い場合は、投票日までに到着しない場合があります。その場合は、町ホームページや上記の公共施設等に設置している選挙公報をご覧ください。

# 選挙で

宮代のまちづくりへ参加してみよう！

私たちの宮代町を住みよい町にするにはどうしたらよいでしょうか。それを考えるには、町民のみんなが集まって話し合い、町民の意見を町政に反映していくことが理想です。しかし、現実的に町民全員が集まり一堂に話し合うことは困難です。そこで、選挙によって、町民が私たちの代表者を選び、話し合うことにしています。選挙によって選ばれた町の代表者を「町議会議員」、町議会議員が集まって話し合う場を「町議会」といいます。

## 町議会は何をすること？

### ■ 町議会の役割

町議会の主な役割は、町民の皆様からのさまざまな意見等をまちづくりに反映させるため、町の重要事項について調査・審議を行い、意思決定を行うことです。町民に身近な存在である議員が、地域の実情を把握し、町長に提言することにより、行政サービスの向上が図られます。

### ■ 町議会で決定する主なもの

- 町長が提案した条例の制定・改廃の可否
- 町長が提案した予算の可否
- 前年度の決算の認定
- 大規模工事等の契約締結の承認 など

町議会は、年4回(3月、6月、9月12月)開催され、町の重要事項について調査・審議を行い、その可否を決定します。

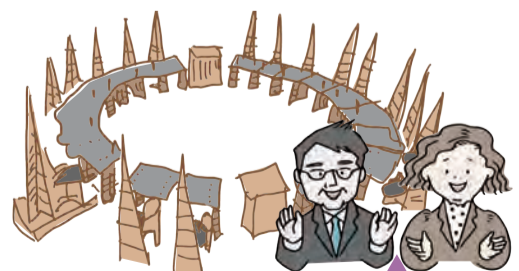
## 投票について 知ろう！ クイズ

答えはこちら▼



(記事ID 22393)

- ① 入場券を忘れてしまった。投票できる？
- ② 投票用紙は持ち帰ることができる？
- ③ 同伴した家族が代わりに候補者の名前を書くことはできる？
- ④ 1番はじめに投票する人は投票箱の中を見ることができる？
- ⑤ 投票した投票用紙に誤字があった場合はすべて無効になる？



議会は進修館小ホールで開催しています。どなたでも傍聴可能です。お気軽にお越しください！

# 第5次総合計画 前期実行計画 令和5年度上期の進捗状況

問 対話のまちづくり推進担当 34・1111内線214 (2-11)

第5次宮代町総合計画は、令和3年度から令和12年度までの10年間のまちづくりの計画です。宮代町の未来像「首都圏でいちばん人が輝く町」の実現を目指し、令和3年度からの5年間の前期実行計画期間として32事業に取り組んでいます。

## まちなかどこでもミュージアム事業

pick up1

みやしろ・アート・インフォメーションにて町内外のアート展情報(19件)を発信しました。「みやしろ芸術祭」に向けて、従来の文化芸術団体等の発表の場に加え、ストリートピアノやワークショップ等、より多くの方々にアート体験を楽しめる機会の創出を目指し、企画を行いました。(関連3p)



みやしろ・アート・インフォメーション



(記事ID 20812)

## 地域のオリジナルパークをつくろう！

pick up2

モデル公園(2カ所)ごとに、ワークショップや社会実験等を開催しながら地域が求める公園について検討しました。

学園台けやき公園では、社会実験として「公園を楽しく使ってみよう!」をテーマに、モルック等の軽スポーツやカフェ、アイデアワークショップ等(5月)と、公園の模型を活用したアイデアワークショップ(7月)を行いました。



アイデアワークショップ

5月▲

▲7月

## みやしろズームアッププロジェクト

pick up3

町民自ら町の魅力発信を行う「みんなが地域の特派員」制度では、市民アンケートの結果を踏まえた町のオススメスポットなどを紹介する「いいね!みやしろ」を企画し、「新しい村」の動画を作成・公開(7月)しました。

多くの人に楽しく町の魅力を再発見してもらえるよう、町の資源や事業などをイラスト化した「みやしろ缶バッジ」を作製。各種イベントにてカプセルトイの設置による有償頒布(約1,500個)を行いました。



動画はこちらから



みやしろ缶バッジ

各事業の令和5年度上期の進捗状況の詳細は、町ホームページをご覧ください。(記事ID 22298)



## 令和5年度上期に予定していた工程の進捗結果

事業名	進捗結果
西原自然の森活用事業(里山体験事業編)	完了
西原自然の森活用事業(移築民家活用編)	一部未完了
新しい村魅力アップ事業	一部未完了
集落で支えあう営農事業	完了
宮代農業人材育成事業	完了
東武動物公園駅西口わくわくロード事業	完了
まちなかどこでもミュージアム事業	一部未完了
みやしろズームアッププロジェクト	完了
遊休資源活用プロデュース事業	完了
岸遊歩道整備事業	完了
地域のオリジナルパークをつくろう!	完了
宮代型デマンド交通事業	完了
広域道路ネットワークの整備(都市計画道路整備)	一部未完了
東武動物公園駅東口にぎわいロード事業	一部未完了
和戸駅周辺活性化事業	一部未完了
姫宮駅西側周辺活性化事業	一部未完了
地域の力となる地区コミュニティセンター事業	一部未完了
小商いからはじめようチャレンジショップ推進事業	一部未完了
身近な場所で子育てサロン事業	完了
地域のみんでこどもたちの居場所づくり事業①	完了
地域のみんでこどもたちの居場所づくり事業②	完了
進修館オープンカレッジ	完了
おかえりなさい!地域デビュー事業	完了
西原自然の森活用事業(新たな福祉の拠点づくり編)	完了
若い世代の健康づくり促進事業	完了
人権・平和推進事業	完了
チームみやしろ会議	完了
みんなで備える防災力強化促進事業	完了
高齢者困りごとサポート隊事業	完了
日工大サイエンスプロジェクト	完了
公共施設マネジメント計画2.0	完了
宮代町立小中学校適正配置事業	完了

完了 = 23事業(72%) 一部未完了 = 9事業(28%)

未完了 = 0事業(0%) 全32事業

※進捗結果について、次の場合は「一部未完了」または「未完了」  
・次期も継続実施する取組がある場合※数値目標等がある場合を除く  
・新型コロナウイルス感染症の影響により中止・延期とした取組がある場合※代替措置等を実施した場合を除く

# 浦和レッズ ハートフルサッカー教室



申問 生涯学習・スポーツ振興担当 34・1111内線432 (2-18)

浦和レッズハートフルクラブのコーチによるサッカー教室です。サッカーの経験がない初心者でも楽しく体験できます!

1月27日(土) 14時~16時 (受付13時30分から) ぐるる宮代メインアリーナ

対象 町内在住・在学の小学1~3年生 ※必ず保護者1名の参加をお願いします  
定員 20名(先着順)  
費用 100円(保険代)  
持物 運動のできる服装、飲物、タオル、体育館履き  
協力 浦和レッズハートフルクラブ

申込 1月4日(木)~18日(木)17時までに右記申込フォームへ



(記事ID 22249)



# 大人のスポーツフィールド



申問 生涯学習・スポーツ振興担当 34・1111内線432 (2-18)

1月20日(土)14時~16時

場所 ぐるる宮代 サブアリーナ  
対象 小学4年生以上の町内在住・在勤・在学の方  
定員 20名(先着順) ※最小催行人数5名  
費用 100円(保険代)  
持物 運動できる服装、飲物、タオル、体育館履き

申込 1月12日(金)までに右記申込フォームへ



(記事ID 22362)



さいかつぼーる



Twitter・Instagramで投稿しよう

### #みやしろまち お店フォトコンテスト

R5.12.18 ▶▶▶ R6.2.29

申問 秘書広報担当34・1111内線207、208 (2-9)



(記事ID 20190)



## 令和5年度第2回企画展 おひなさま

開催期間

1月6日(土) ~ 3月3日(日)

問 郷土資料館 34・8882

明治時代の終わりごろから昭和40年代のものまでのひな人形を展示し、時代の流れとともにおひなさまがどのように変遷していったのかをご覧ください。色華やかなおひなさまをご堪能ください。皆さんのお越しをお待ちしています。

時間 9時30分~16時30分

場所 郷土資料館1階 特別展示室



期間中の休館日

平日の月曜、1月9日(火)、2月13日(火)、27日(火)

※1月8日、2月12日は開館

経済的な理由で日常生活に困窮している方への

## 生理用品の無償配布について

問 人権推進室 34・1111内線210 (2-10)

期間 実施中※在庫がなくなり次第終了

・8時30分~17時15分

・土日祝は子育てひろばで配布(年末年始は役場日直窓口)

場所 下記施設で配布

・総務課 人権推進室(2階10番窓口)

・子育て支援課 こども笑顔担当(1階8番窓口)

・福祉課 福祉支援担当(1階7番窓口)

・保健センター

・宮代町社会福祉協議会(すてっぷ宮代)

対象 本人の申出による経済的に困窮している方

※経済状況、名前、住所の聞き取りはありません

内容 生理用ナプキン(1人1パック)

※1パックの個数は種類によって異なります



▼配布方法 いずれかの方法をお選びください。

- 1. 申出または窓口設置のカードを指差し
- 2. QRコードで表示された画像の提示 (記事ID 16634)



最新の情報は、町ホームページをご確認ください

## 新型コロナワクチンに関するお知らせ

問 地域医療・感染症対策担当 32・1122

### 1月以降の無料接種について

無料接種は、令和6年3月31日(日)までです。

接種をご希望の方は、お早めにご予約ください。



(記事ID 21745)

	接種会場	接種できる方	接種ワクチン
個別接種	すずき整形外科 クリニック	5歳以上	ファイザー
	もとむらクリニック	12歳以上	ファイザー
	公設宮代福祉 医療センター六花	生後6か月から 4歳まで	ファイザー
		12歳以上	第一三共

### ■第一三共ワクチン(12歳以上用 1価ワクチン XBB.1.5)

mRNAワクチンと呼ばれる種類のワクチンで、1月6日以降、公設宮代福祉医療センター六花で接種できます。

※新型コロナワクチンコールセンターは、12月28日をもって閉鎖となります。12月29日以降の予約・変更は、WEBまたは電話(保健センター)でお願いします。なお、12月29日(金)~1月3日(水)の間は、WEBのみとなります。

## 知っ得! けんこう講習

### 1月講習会 -運動-

申問 保健センター 32・1122

日時 1月22日(月)10時~11時30分

場所 保健センター

内容 「正月太り解消!

~筋活トレーニング~」運動実技

講師 健康運動指導士

持物 室内用運動靴、タオル、水分

※動きやすい服装でお越しください

対象 町内在住の18歳以上の方

定員 20名(先着順)

申込 1月5日(金)から

保健センターへ電話



## ~「つながり」感じる~

問 高齢者支援担当34・1111 内線382、383

地域交流サロンとは、地域にお住まいの誰もが気軽に参加でき、交流や親睦を深め、楽しくふれあうことができる場です。現在29のサロンが開催されており、今回は西原地区で活動する「カトレア社協」を紹介します。

### カトレア社協



#### <PRポイント>

ヨガ未経験でも、関節に痛みがあっても大丈夫です。予約不要、途中入退室も可能です。お喋りしながら体を動かしましょう!



日時 毎週水曜13時~15時

場所 すてっぷ宮代

対象 どなたでも

費用 無料

問合せ 鴨宮 090・2219・0111





# ご存知ですか？

## 民生委員・児童委員てどんな人？

- みやしろ民児協だより -

### ■ 民生委員・児童委員はどんなことをしているの？

ひとり暮らしの高齢者などのお宅を訪問し、安否を確認するなどの見守り活動を行い、お話し相手となって暮らしに関する相談にも応じています。また、子どもに関する心配事の相談にのり、健やかに育てるお手伝いもしています。必要な福祉情報を提供するほか、**役所や関係機関との「つなぎ役」**をします。なお、身分証を携帯して活動しています。



### ■ 主任児童委員とはどんな人なの？

主任児童委員も民生委員・児童委員のひとりですが、特定の区域を持たず、いじめや不登校、児童虐待の早期発見・早期対応に向けて、学校や児童相談所などの関係機関と連携し、区域を担当する児童委員と一緒に、悩みを抱える家庭の支援を行っています。

### 会長のあいさつ



日頃は、民生委員・児童委員の活動にご理解とご協力を賜り、心より感謝申し上げます。  
 このたび、宮代町民生委員・児童委員協議会では、広報みやしろ1月号の紙面をお借りし、「民児協だより」を掲載させていただくことになりました。皆さまがお住まいの地域には、それぞれに担当の民生委員・児童委員がおり、社会福祉の増進に向けた様々な活動を行っています。特に昨今、地域社会のつながりや支え合いの希薄化が叫ばれる中、私たち民生委員・児童委員の果たすべき役割も重要になってきています。今回の「民児協だより」により民生委員・児童委員の活動に関心を寄せていただき、身近なものに感じていただけたら幸いです。

今後とも、地域に根差した活動をめざしてまいりますので、ご協力を賜りますよう、お願い申し上げます。

宮代町民生委員・児童委員連絡協議会 会長 根岸博美

# 1 民生委員・児童委員、主任児童委員は？

民生委員法に基づき、厚生労働大臣から委嘱され、給与の支給のない(無報酬)ボランティアとして活動する非常勤特別職の公務員です。全国共通の制度として、全国に23万人、宮代町では47人(定員55人)の民生員・児童委員が活動しています。

児童福祉法により、児童委員を兼ねていることから「民生委員・児童委員」と呼ばれています。

また、民生委員・児童委員の中には、主に子どもや子育て家庭などを担当する「主任児童委員」があり、宮代町では3人が活動しています。

専門的な技能や資格を持っているのではなく、地域住民の一員として、みなさんからの様々な相談内容に応じて、必要な専門機関などへの「つなぎ、役を担い、課題が解決できるよう寄り添います。

# 2 こんな時は悩まず安心して相談してください

「一人暮らしで不安だ」「子育てのことで悩んでいる」「介護での心配事」など悩んでいることはありませんか？

民生委員・児童委員、主任児童委員の活動は個人の私生活に立ち入ることもあるため、活動上知り得た情報について守秘義務があります。この守秘義務は、委員退任後も引き続き課せられています。そのため、相談した方の秘密は守られます。

心配ごと、困りごとがあるときは、安心して相談してください。

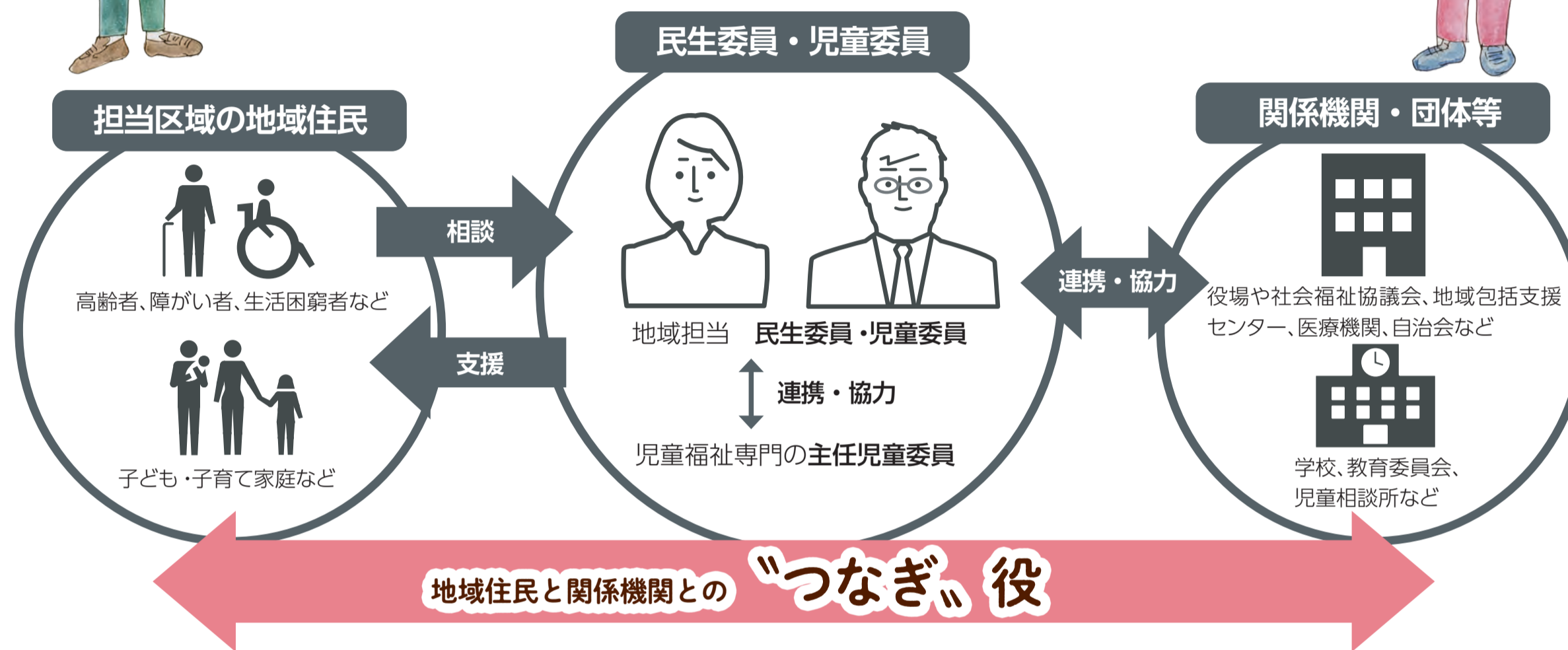
## 問い合わせはどこに？

担当区域があります、お住まいの地区の民生位委員・児童委員がわからない場合は、福祉課までご連絡ください。

宮代町 福祉課 福祉支援担当  
34・1111 内線 325



# 民生委員・児童委員、主任児童委員は地域の身近な相談相手



# 3 委員同士で連携・情報交換 宮代町民児協とは？

民児協(民生委員・児童委員協議会)は、一人ひとりの民生委員・児童委員を会員とする組織で、個々の委員活動を支える役割があります。

民児協では、月に1回の「定例会」を開催し、委員同士の連携や情報交換、支援の方法等の検討や共有を行ないます。また、民生委員・児童委員向けの研修も行っています。

- ▶協議会活動
  - 定例会、研修会、部会 (次ページ参照)
  - 学校連絡協議会、募金活動協力 ほか



# 4 地域貢献に興味のある方は一緒に活動しませんか？

民生委員・児童委員は地域を担う無報酬のボランティアで、任期は3年です。

宮代町内に民生委員・児童委員が欠員となっている地区もあります。

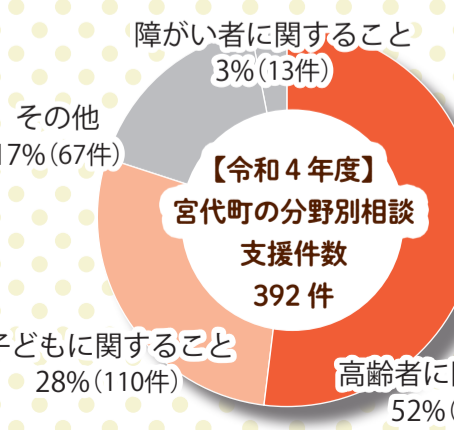
興味がある方は福祉課まで問い合わせください。

▶民生委員・児童委員の選任方法  
自治会などからの推薦を受け、町・県が国に推薦し、厚生労働大臣が委嘱します。

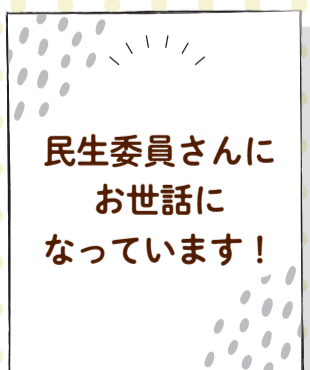
▶どんな人が選任されるのか  
社会福祉に熱意がある、地域の実情を把握しているなど、地域住民が安心して相談できる方

## 宮代町ではどんな相談が多いの？

民生委員・児童委員の皆さんが毎月提出する活動報告によると、令和4年度の分野別相談件数は、次のようになります。



主な相談内容は、日常的な支援・子どもの地域生活が半数を占めています。



民生委員・児童委員が日頃活動する中で、協力いただいている皆さんからコメントをいただきました。

地域の視点で生徒を見守っていただいています

今年はコロナ禍で中断していた学校連絡協議会を実施しました。地区の状況を伺った際、学校外での子どもの生活の様子、地域で頑張っている様子をほめていただき、とても励みになっています。子どもの生活の基盤となる家庭と地域を見守っていただき、ありがとうございます。

宮代町立前原中学校 校長 長井 勝利 さん



地元、地域の方が見守ってくださる安心感

民生委員・児童委員のみなさんには、ふれあい友の会のみなさんへの慰問品配布を通じた見守り活動や生活困窮者への支援時の証明をしていただいています。また、赤十字奉仕団の一員として、献血の普及活動やハイゼックス訓練等の災害時の備えに向けた活動も一緒に行っています。行政や社会福祉協議会ではできない、手に届く距離で見守ってくださる安心感に感謝します。

宮代町社会福祉協議会 高橋 英治 さん



地域を越えて、一緒にイベントを企画、実施しています

現在、辰新田地区で開催しているもちつき大会・金曜クラブ・子どもひろばは、当時の民生委員さんの提案で始まった企画です。そのほか敬老会などもあわせ、辰新田地区だけでなく隣の蓮谷地区の民生委員さんにも地区を越えて協力していただいています。地域活動を支えてくださいます！

辰新田町内会 区長 横倉 哲夫 さん



## 部会に分かれて活動中!

民生委員・児童委員、主任児童委員は担当する地域の身近な相談相手ですが、活動に役立てるために5部会（生活福祉部・高齢者福祉部・障がい福祉部・広報部・児童母子福祉部）に分かれ、それぞれの課題を決めて活動しています。どのような活動をしているのか、各部長に伺ってみました。

### 高齢者福祉部



宮代町でも今後ますます高齢者の占める割合が増加していくことが見込まれています。そのような状況の中、高齢者福祉部では、まず町の現状を知るべく、役場の高齢者支援担当に話を聞きました。また、高齢者施設のイベントに参加したり、町内の様々な施設を見学しながら、委員同士の親睦を深め情報交換を行っています。

### 生活福祉部



コロナ禍で施設訪問ができませんでしたので、秋ごろから町の施設見学（保育園や特別養護老人ホーム等）を徐々に再開しています。新人さんも多いので皆さんの意見を聞きながら、住んでいる担当地域の様子を伺って、福祉課と連携しながら活動を徐々にコロナ禍前に戻せるようにしたいと考えています。高齢化社会の中で民生委員の眼が町に届く一助にと願っています。

### 障がい福祉部



ここ数年はコロナ禍により部会活動は制限されてしまいました。各委員は、地域の高齢者からの病気・介護の悩み相談から、時には町の福祉課につなぐ活動、高齢者や児童を見守る活動を行っています。今後は以前のような部会としての「障がい者福祉施設」の見学や、情報交換会を実施していきたいと思えます。

### 広報部

年一回「民生委員・児童委員」の広報紙をつくるのが主な役割です。部員が集まり、企画会議をし、何を載せるか?どう配置するか?イラストはどうするか?と決めていきます。原稿ができれば印刷を依頼し、校正を1~2回し出来上がったものが皆さんの家に配布され、公共施設に置かれます。



その他、部会で保育園・学童保育・教育支援センターなどを見学し、活動につなげています。

### 児童母子福祉部

主任児童委員を含む、児童母子福祉部会は、様々な施設を見学したり、意見交換をしています。



教育支援センター「みらい」を見学し、子どもたちが元気に活動している様子をセンター長からお話を伺いました。また、災害時に利用可能なDPL 久喜宮代（物流倉庫）は本格稼働前に内部の見学をさせていただきました。このように、見聞を広めることで、地域の皆さまの「身近な相談相手」となれるよう活動しています。

### 問い合わせ窓口

- 役場関係課
    - 介護保険 介護保険担当(内線385)
    - 高齢者福祉 高齢者支援担当(内線384)
    - 障がい者福祉 福祉支援担当(内線326)
    - 生活困窮 福祉支援担当(内線325)
    - 子育て支援 こども安心担当(内線362)
    - 消費生活 商工観光担当(内線265)
    - 健康相談 宮代町保健センター  
32・1122
    - 高齢者の相談 地域包括支援センター  
38・6155
  - 社会福祉法人 宮代町社会福祉協議会  
32・8199
  - アスポート相談支援センター埼玉東部  
048・720・8199
- [開所時間] 平日月~金曜 8時30分~17時

### 編集後記



広報部 編集会議の様子

町民の皆さまに民生委員・児童委員、主任児童委員について、より良く知っていただきと思い、本誌を制作しました。

この一枚を取り出して、保存して役立てていただけたら幸いです。

広報部

問い合わせ

宮代町民生委員・児童委員協議会  
宮代町 福祉課 福祉支援担当  
電話:0480・34・1111 内線325

発行年月日 2024年1月1日  
発行 宮代町民生委員・児童委員協議会  
企画・編集 広報部



# HiHi

ハイハイ♪



これからもすくすく育てね！  
お外遊びと犬が大好きです！

あおい  
**岩田 蒼 ちゃん**  
令和3年11月30日生まれ

団子三兄弟！  
お兄ちゃんたちの愛に包まれて、大きくなってね。

しゅう ゆう  
**栗原 脩 くん 悠 くん**  
平成30年1月19日生まれ 平成27年8月8日生まれ  
しょう  
**翔 ちゃん**  
令和4年11月18日生まれ



## かわいいベビー

このコーナーに登場してくれる赤ちゃん募集しています！  
※人気コーナーのため、現在令和6年6月号まで応募をいただいております  
申問 秘書広報担当34・1111内線207 応募はこちら▶



### 役場庁舎内 子育てひろば・きしゃぽっぽ 申問 38・6264

- ◆各講座要申込：開催日の3日前から電話受付（一部除く）
- ◆各講座定員：未就学児親子10組
- ◆1月31日(水)は休館となります

催し物	日時等
手形でポン	1月11日(木)、2月9日(金) 各日10時15分～、14時～
子育てサロン 赤ちゃんの日	手遊びや歌遊び、情報交換等 1月12日(金)、2月2日(金)10時15分～ 1月18日(木)14時～
3歳児教室	鬼のお面づくり 1月15日(月)10時15分～10時45分
工作教室	雪だるまのはりこづくり 1月20日(土)10時15分～
親と子の絵本の日	絵本の読み聞かせ 1月22日(月)10時30分～10時45分 申込 不要
1歳児教室	豆まきごっこ 1月24日(水)10時15分～10時45分

催し物	日時等
1月のお誕生日会	1月生まれさん集まれ♪ 1月26日(金)10時15分～ 申込 1月4日(木)～
2歳児教室	鬼のお面づくり 1月30日(火)10時15分～10時45分

～ママと赤ちゃんのための親子講座～  
**ベビーマッサージ** 赤ちゃんと楽しくコミュニケーション♪

日時 2月6日(火)10時～11時  
講師 高津絵里氏  
対象 0歳児親子10組(生後2か月～1歳)  
費用 500円(オイル代)  
持物 パスタオル※マッサージはオムツ姿で行います  
申込 1月15日(月)～先着順  
※予防接種後24時間以内の方のご参加はご遠慮ください

#### 地域子育てサロン 「すくすく」メンバー募集

近所に顔見知りを作りたい、気軽に相談できる相手がほしい。集会所や支援センターなどでおしゃべりするだけの時間です。子育ての合間にほっと一息つきませんか？参加者を随時募集しています。

活動日時 毎週金曜(月3回)  
10時～11時30分  
問 子育てサークルすくすく(宇野)  
m.sukusuku.1@gmail.com Instagram  
町では地域子育てサロンの開設・運営をサポートしています

### 国納保育園内 げんきっ子 申問 34・5891 ◆電話予約制(利用日当日9時～14時 ※12時～13時を除く) ◆各講座定員:未就学児親子15名

催し物	日時	内容等
赤ちゃんげんきっ子	1月18日(木)10時30分～	ふれあい遊び・手形
絵本の日	1月22日(月)10時30分～10時45分	あおむしさんによる絵本の読み聞かせ
げんきっ子の日	1月29日(月)10時30分～	節分製作
園庭開放日	1月16日、23日、30日、2月6日 すべて火曜10時～11時30分	園庭で遊ぶ 持物 帽子、水筒、着替え

#### 手形をとろう

ベタベタ手形を とったり、季節のお歌を歌おう！

日時 1月15日(月)、2月5日(月)  
10時30分～  
定員 未就学児親子15名  
申込 当日電話予約9時～  
※汚れても良い服装でお越しください

### 姫宮保育園内 のびのびキッズルーム 申問 34・8393 ◆一時保育も行っておりますのでご利用ください ◆検温と全員マスクの着用をお願いします

催し物	日時	内容等	定員
子育て広場 申込 1月開催:1月9日(火)～当日 2月開催:2月1日(木)～当日 ※⑤は1月29日(月)～当日	①1月12日(金) ②2月9日(金) 10時30分～11時30分	身体測定・手形	未就学児親子5名
	③1月19日(金)10時30分～11時30分	節分のお面を作ろう	
	④1月26日(金)10時30分～11時30分	誕生日カードを作ろう(1月生まれ)	
	⑤2月2日(金)10時30分～11時30分	平均台やトランポリンを使って体を動かそう	
一緒にやってみよう 申込 1月9日(火)～15日(月)	1月16日(火)10時～11時	紙トンゴを作って園庭で飛ばして遊ぶ	未就学児親子7組
食育ランチタイム 申込 1月9日(火)～17日(水)	1月23日(火)10時30分～12時	食育のお話と保育園給食の試食 持物 エプロン、おしぼり、水筒	未就学児親子5名
キッズ広場 影絵 申込 1月29日(月)～当日	2月5日(月)10時～11時	影絵と歌とお芝居のステージ	未就学児親子7組
園庭開放 保育園のお庭であそぼう	◆平日 戸外:9時30分～12時、13時～16時 ◆土曜 戸外のみ:10時～11時	室内:10時～11時30分、13時～14時	—

# 公共施設情報シイガシ

宮代町の木は「シイガシ」!!

図書館

申問 34・9944

ホームページ



開館時間

火曜～金曜 9時30分～19時 ※休館日:毎週月曜(祝日を除く)  
土・日・祝日 9時30分～18時 1日(月・祝)～4日(木)、9日(火)

開館30周年!  
パネル展開催中  
1月28日(日)まで



## 特別整理休館のお知らせ

1月29日(月)～2月5日(月)

休館中の返却はブックポストをご利用ください。他館からの借受資料は、封筒や袋に入れるか紙に包むなどしてお入れください。

※ AV資料・紙芝居は開館中にお返しください。

事業名	日時	場所	内容
すいようえほんの会	1月10日(水) 【0・1歳の部】11時～11時15分 【2・3歳～の部】11時30分～11時45分	おはなしコーナー	ちいさい子の絵本とわらべうたの会
ライブラリーシアター 「憧れのハワイ航路」 (1950年 日本映画)	1月12日(金)14時～15時20分	ホール	ヒット曲「憧れのハワイ航路」を映画化した昭和歌謡映画の傑作。岡晴夫と美空ひばりのダブル主演による、美しくも悲しい物語。
紙芝居と折り紙	1月13日(土)14時30分～15時30分	研修室	紙芝居:「かさじぞう」ほか 折り紙:つる
おはなし会	①1月20日(土)、②27日(土) 14時30分～15時	ホール	①「花咲かじい」「もぐらとかえる」 ②「尻尾の釣」「ゆきんこ」 対象:4歳以上(目安)
ナクソス音楽会 第10回 「ウィーンフィルハーモニー管弦楽団 ～ニューイヤーコンサートより～」	1月21日(日)14時～15時30分	ホール	音楽配信サイト「ナクソス・ミュージック・ライブラリー」からお届けします。※生演奏ではありません
子ども映画会	1月27日(土)15時～15時30分	ホール	「泣いた赤おに」「たぬきの糸車」 対象:3歳以上(目安)
にちようえほんの会	1月28日(日) 【0・1歳の部】11時～11時15分 【2・3歳～の部】11時30分～11時45分	おはなしコーナー	ちいさい子の絵本とわらべうたの会

笠原小学校内

陽だまりサロン

申問 37・0145

ホームページ



開館時間

月曜～金曜、第3・第4土曜  
10時～16時

事業名	日時	内容
ポッチャdeかるとお正月遊び 申込:直接または電話	1月5日(金)、2月2日(金) 10時30分～11時30分	椅子に座って、大きなかるたがけてお手玉を投げる「ポッチャかるた」です。1月は、すごろく、福笑いなどのお正月遊び、新作テーブルカーリングも登場!子どもから大人まで、年齢問わず、ひとりでも家族でもご参加ください。
みんなのほっとカフェ	1月12日(金)10時30分～12時 時間内であればいつでも相談できます。	子育てや人間関係の悩み、モヤモヤをニーズカードを使って整理するお手伝いをします。肩の荷をおろしてホッとする時間を過ごしませんか。 聞き手:宮代町家庭教育支援チーム・佐藤 対象:どなたでも
はるるの折紙タイム 申込:直接または電話	1月16日(火)13時30分～15時	何を折るかはお楽しみです。 定員:10名(先着順) 持物:折紙、はさみ、鉛筆、のり、ボンド、定規
干支の辰の編みぐるみ作り 申込:直接または電話	1月20日(土)10時30分～15時	かぎ針で編むかわいい辰です。 定員:8名(先着順) 費用:100円(材料費) 持物:かぎ針4号、緑色の中細毛糸1玉、ハサミ、毛糸とじ針、ボンド、昼食
リコーダーを吹きましょう	1月27日(土)13時30分～14時30分	持物:ソプラノリコーダーまたはアルトリコーダー
ぬりえをしましょう	毎週月曜13時30分～	ゆったりとした気分で好きな色を塗ってみませんか。脳を活性化したり、自律神経を整えたりする効果があると言われています。 持物:ぬりえ、色鉛筆など(ない方にはこちらでも用意しています)
いきいきの日 ※1月16日、30日は申込制 申込:直接または電話	毎週火曜10時30分～11時30分 1月9日、23日:新しい村芝生広場 1月16日、30日:陽だまりサロン ※新しい村へのお問い合わせはご遠慮ください	ラジオ体操第1、第2やウォーキング、リズム体操などを行います。 1月16日、30日は陽だまりサロンでヨガを行います。(定員:13名) 持物:飲み物、タオル、レジャーシート(1人用サイズ)
囲碁・将棋の日	毎週水曜10時～12時	椅子に座ってできます。
さをり織り体験の日 申込:直接または電話	毎週木・金曜 10時30分～12時、または13時30分～15時	ウールのマフラーを織ります。 費用:800円(縦糸代) 持物:中細毛糸3玉
スクエアステップ 申込:直接または電話	第2・第4金曜13時30分～14時30分 ※1月26日(金)は都合によりお休みです	マス目が書いてあるマットの上でステップを踏む、転倒予防の運動です。歩く脳トレ!頭と身体を同時に鍛えることのできるエクササイズです。 定員:15名(先着順) 持物:上履き、タオル、飲み物

開館時間 火曜～土曜 9時～21時  
日曜・祝日 9時～18時

ホームページ



ぐるる宮代にて多様な教室、スクールを開催しています。

- ヨガ
- 水泳
- 新体操
- フットサル
- 卓球
- 体育
- バスケットボール
- テニス
- バドミントン

※一部のスクール・教室には無料体験もあります。

※参加には、事前申し込みが必要です。定員になり次第締切。

**ぐるる宮代** 申問 32・1543

事業名	日時等	内容
はじめてのピラティス 申込：受付中(先着順)	1月10日(水) 11時15分～12時	場所：会議室 定員：15名 対象：16歳以上 費用：1,100円 持物：動きやすい服装、タオル、飲物、室内用シューズ、ヨガマット
ウェルラウンド 申込：1月5日(金)10時～(先着順)	ステップ運動とマシントレーニングを行う、サーキットトレーニングです。 1月10日(水)11時15分～11時45分 1月25日(木)13時15分～13時45分	場所：トレーニングルーム 定員：14名 対象：16歳以上 費用：500円 持物：動きやすい服装、室内用シューズ、タオル、飲物
アクアビクス 申込：1月5日(金)10時～(先着順)	1月13日(土)、25日(木) 11時～11時40分	定員：各日30名 対象：16歳以上 費用：600円(別途入場料400円) 持物：水着、キャップ、タオル
体育スクール 無料体験会 申込：受付中	2月12日(月・休) 新年中～新年長クラス：9時40分～10時25分 新1年生～新2年生クラス：10時40分～11時25分 新3年生～新6年生クラス：11時40分～12時25分	場所：剣道場 定員：各20名(先着順) 対象：新年中～新6年生 持物：運動ができる服装、タオル、飲物、室内履き
フットサルスクール 無料体験会 申込：受付中	2月12日(月・休) 新3年生～新6年生クラス：9時40分～10時25分 新年中～新年長クラス：10時40分～11時25分 新1年生～新3年生クラス：11時40分～12時25分	場所：メインアリーナ 定員：各20名(先着順) 対象：新年中～新6年生 持物：運動ができる服装、タオル、飲物、室内履き
新体操スクール 無料体験会 申込：受付中	2月12日(月・休) 新2年生～新6年生クラス：9時40分～10時25分 新年中～新1年生クラス：10時40分～11時25分 新1年生～新6年生クラス：11時40分～12時25分	場所：サブアリーナ 定員：各20名(先着順) 対象：新年中～新6年生 持物：運動ができる服装、タオル、飲物、室内履き
骨の健康チェック相談会 申込：受付中(先着順)	2月3日(土)～9日(金) ※5日(月)を除く 9時30分～11時30分、13時30分～15時30分 (予約優先、所要時間約10分)	場所：トレーニング室 定員：16名(先着順) 対象：16歳以上 費用：300円 持物：室内履き
ミズノスポーツ教室 申込：受付中(先着順)	①2月3日、②10日、③17日 すべて土曜 14時10分～15時10分 走り方、ランニング、ボールスポーツ、スラックライン (雨天時：走り方、ステップ、ボールスポーツ、スラックライン)	場所：多目的広場(雨天時は剣道場) 定員：各10名 対象：小学生 費用：1回1,500円 全3回3,000円 持物：運動着、タオル、飲物、シューズ(雨天時は室内用シューズ)
ミズノキッズダンススクール 申込：受付中(先着順)	金曜 月3回 17時～17時50分	場所：研修室 定員：15名 対象：年長～小学生 費用：4,200円 持物：動きやすい服装、室内用シューズ、タオル、飲物
ミズノスイミングスクール宮代 こどもクラス新規募集中 申込：入会したい月の 前月末日まで	火～土曜 月4回 ①16時30分～17時30分 ②17時30分～18時30分 ※指定水着・指定キャップあり	定員：曜日により異なる(要問合せ) 対象：4歳～小学6年生 費用：入会費1,000円、受講料(月4回)5,720円 持物：指定水着、指定キャップ、タオル、ゴーグル、ビニール袋
ミズノスイミングスクール宮代 大人クラス新規募集中 申込：入会したい月の 前月末日まで	【フリークラス】火～土曜 12時～12時50分(月4回・月8回) 【曜日固定月4回クラス】 ●上級：火曜18時30分～ ●中級：①水曜18時30分～ ②木曜14時～ ③木曜18時30分～ ●初級：金曜10時～ 【水中ウォーキングクラス】(月4回・月8回) 火・木・金曜13時～13時40分	定員：曜日固定クラス定員有り(要問合せ) 対象：16歳以上 費用：入会費1,000円、受講料は以下の通り 【フリー、曜日固定 月4回】5,720円 【フリー 月8回】8,360円 【ウォーク】(月4回)4,400円、(月8回)5,500円 持物：水着、キャップ、タオル、ゴーグル

コミュニティ **進修館** 申問 33・3846

info@shinsyukan.or.jp

ホームページ



開館時間  
9時～21時30分

事業名	日時	場所	内容
カンパニー・ヒュッゲ 「親子でクラシックVol.2」	1月21日(日)14時～15時30分 (開場：13時30分)	小ホール	毎回好評を得ているカンパニー・ヒュッゲとの共催事業。今月は、0歳児から参加できるクラシックコンサートです。親子で極上の音楽体験をしてみませんか?進修館窓口でチケット発売中!※全自由席 費用：大人&子ども(小学生以下)1,500円 ※子ども2人目から1人につき500円 大人1,500円 高校・大学生1,000円 中学生以下500円 対象：どなたでも
みんなの広場について考えよう -利用者懇談会-	1月27日(土)11時～12時	2階ロビー (みんなの広場)	進修館「みんなの広場」担当スタッフと利用者の皆さんが意見交換をする場です。進修館の運営や、みんなの広場・2階ロビーの利用などについて、様々なご意見をお聞かせください。 対象：どなたでも(申込不要)

# Information

## 暮らし

### マイナンバーカード受取り 休日窓口【事前電話予約制】

予約 事前電話予約(平日9時~17時)  
 予約できる方  
 マイナンバーカード交付通知書(ハガキ)が届いた方  
 ※交付通知書を紛失された方は、ご相談ください  
 日 1月28日(日)、2月25日(日) 9時~12時  
 場 戸籍住民担当(1階4番窓口)  
 持 交付通知書(ハガキ)、本人確認書類、  
 《お持ちの方》通知カード・住民基本台帳カード  
 《更新の方》マイナンバーカード  
 申問 戸籍住民担当 内線530



### 暮らしの相談 定期相談会

生活の困りごとをご相談ください。(無料)  
 日 1月16日(火)9時~12時  
 ※混み具合によってお待ちいただくことがあります。  
 お急ぎの場合は電話で事前予約も可能です。  
 場 役場1階第2相談室  
 相談員 相談支援員(社会福祉士)  
 問 アスポート相談支援センター埼玉東部  
 048・720・8475

### 普通救命講習受講者募集(実技)

応急手当に関する知識と技術を習得してみませんか。  
 日 2月10日(土)9時~11時  
 場 埼玉東部消防組合 宮代消防署  
 内 主に成人を対象とした心肺蘇生法の実技など  
 定 12名(先着順)  
 対 埼玉東部消防組合管内(久喜・加須・幸手・白岡・  
 杉戸・宮代)に在住・在勤・在学している中学生  
 以上の方で事前にweb講座を受講された方  
 持 受講証明書  
 申問 1月10日(水)9時から宮代消防署 34・0119

### 1月10日は「110番の日」 適正利用にご協力ください

110番通報は緊急時に使用する「緊急通報」専用  
 電話です。適切な利用にご協力をお願いいたします。  
 ◆緊急以外の警察相談・案内・要望  
 #9110または048・822・9110  
 問 杉戸警察署 33・0110

### 遺言・相続無料相談会

日 1月20日(土)10時~16時  
 場 大宮ソニックシティ803・804  
 内 ①面談相談(1組30分・要予約)  
 ②電話相談 048・863・7861  
 (予約不要・当日のみ通話可)  
 申問 1月18日(木)までに申込  
 埼玉司法書士会 048・863・7861

### 事業主の皆様へ 労働保険料 第3期分の納期限は1月31日(水)

納付書は、納期限の10日前頃に該当事務所へ郵  
 送します。また、保険料納付には口座振替が便利  
 です。申し込み手続きについては厚生労働省もし  
 くは埼玉労働局のホームページをご覧ください。  
 問 埼玉労働局労働保険徴収課048・600・6203

### くらしの相談室からのお知らせ

- ①相続・遺言・成年後見無料相談会  
 日 1月17日(水)、24日(水)14時~16時  
 場 進修館 集会室  
 内 行政書士による無料相談会  
 定 両日とも各5名
- ②「知って得する終活講座」  
 ~家族に迷惑をかけないための相続対策~  
 日 2月3日(土)14時~16時  
 場 進修館 集会室  
 講 行政書士 斎藤義男 氏  
 定 15名  
 費 300円  
 持 筆記用具  
 申問 ①②とも3日前までに申込  
 特定非営利活動法人くらしの相談室  
 (加納) 090・1886・0415

### 冬の自然観察会&よしす作り

申問 環境推進担当34・1111内線293、294  
 冬の里山の植物などを観  
 察し、散歩中に拾い集めた  
 枝や木の実で、よしす(壁掛  
 け)を作ります。(無料)  
 日 1月21日(日)9時30分~11時※小雨決行  
 場 新しい村 森の市場ステージ前9時20分集合  
 定 20名(先着順)※未就学児は保護者同伴  
 持 飲み物 ※各自で防寒対策をしてください  
 申 1月9日(火)9時~19日(金)までに担当へ  
 主 山崎山こどもエコクラブ 34・6581



## 健康・福祉・保健

### おたっしや元気塾参加者募集

自宅でも運動を継続できることを目的にした教室  
 です。1コース5日間で無理なく体力づくりを!  
 ◆和戸公民館コース(金曜:定員15名)  
 2月2日、16日、3月1日、15日、29日  
 10時~ 90分間  
 ◆百間公民館コース(木曜:定員10名)  
 2月1日、15日、29日、3月7日、21日  
 13時15分~ 90分間  
 ◆すてっぶ宮代コース(木曜:定員12名)  
 2月1日、15日、29日、3月7日、21日  
 13時15分~ 90分間  
 対 町内在住の65歳以上の方(新規優先)  
 ※要介護認定を受けている方は対象外  
 費 200円(保険料)※初日に集金  
 申 1月5日(金)~19日(金)までに  
 担当・会場にある申込書を窓口、  
 郵便、ファックス33・3396へ  
 問 高齢者支援担当 内線384 (記事ID 11004)



### 理学療法士から学ぶ 「膝・腰フレイル予防教室」

寒い時期、膝・腰の痛みでお悩みの方、フレイル予  
 防を目指して簡単な運動を学びましょう。(無料)  
 日 1月23日(火)10時~11時30分  
 場 保健センター2階 大会議室  
 講 公設宮代福祉医療センター六花  
 理学療法士 大崎玲子 氏  
 定 20名(先着順)  
 対 宮代町国民健康保険加入者  
 (74歳までの方)  
 持 運動のできる服装、  
 タオル(長さ70cm程度)、飲み物、室内履き  
 申問 1月9日(火)9時から電話  
 国保・後期担当 内線314、315  
 ※お手元に保険証をご準備ください



### 身体障害者・知的障害者相談員 相談会(無料・事前申込不要)

地域の障がいのある方やそのご家族からの身  
 近な相談を受ける場です。お気軽にご相談く  
 ださい。  
 日 2月2日(金)13時30分~16時  
 (最終受付15時30分)  
 場 役場2階203会議室  
 対 身体障がい者・  
 知的障がい者及びご家族  
 問 福祉支援担当 内線326



## フォレストみやしろ

町民のみなさんからの催し物案内です。  
 掲載希望の方は、担当へお申し込みください。  
 申問 秘書広報担当 34・1111 内線 208 (記事ID 16478)



### 介護者サロンみやしろ

介護している人が集まり、悩み、思いを話し合う場  
 所です。話されたことは、スタッフはもちろん、介  
 護者も守秘義務があることをいつも確認しています。  
 日 1月17日(水)、2月21日(水)13時~14時30分  
 場 すてっぶ宮代  
 問 介護者サロンみやしろ(住谷)090・9953・6688

### 仲間作りときずな作りへ 年金受給者の皆さんへ入会のすすめ

費 年2,700円(夫婦は4,000円)  
 内 ①カラオケ ②グラウンドゴルフ  
 日 ①月1回 ②月曜、火曜、金曜、土曜(祝日除く)  
 場 ①町内カラオケ店 ②コミュニティ広場  
 申問 埼玉県年金協会春日部支部宮代分会長  
 (渡部)34・7277 ①は(長嶺)34・7349

### みやしろ傾聴ボランティアからの お知らせ(予約不要・無料)

お喋りしたい方大募集。ゆっくり楽しくお話しませんか?  
 ①サロン進修館 ゆったり傾聴  
 日 毎月第2・第4月曜14時~16時  
 場 進修館 食堂  
 対 概ね65歳以上の方  
 ②ゆったり傾聴  
 日 毎週金曜14時~16時  
 場 すてっぶ宮代 交流スペース  
 他 キッズスペースの隣なので、お子さま連れ  
 でも安心です。電話でお話もできます。(要予約)  
 問 みやしろ傾聴ボランティア(馬場)34・8574

掲載希望の方へ

町ホームページにある掲載依頼書を郵送・メール  
 等で提出してください。※費用が1回1,000円以上  
 のものは事業計画書を併せて提出

掲載希望の  
2か月前の25日  
までに提出



### ゲートキーパー養成講座 ～こころの健康を守るために～

日 2月14日(水)13時30分～15時30分  
場 保健センター  
内 自分自身と身近な人の心の健康を守る講座  
講 菊池礼子氏(臨床心理士)  
定 25名(先着順)  
対 町内在住の18歳以上の方  
他 託児あり(1歳～小学6年まで・先着6名)  
※申し込み時にお伝えください  
申問 1月15日(月)から電話  
保健センター 32・1122

### いきいき百歳体操(無料)

日 2月19日(月)～21日(水)13時30分～15時  
※1日単位で申込み可  
場 進修館 小ホール  
内 いきいき百歳体操、  
みやしろキラキラ体操等  
定 10名(先着順)  
対 町内在住の方  
持 飲物、汗拭きタオル、替えの靴下  
申問 1月9日(火)～2月8日(木)までに電話  
高齢者支援担当 内線384



### 介護入門研修 ～身近な人の「もしも」に備えよう～

日 2月27日(火)9時～15時30分  
場 すてっぷ宮代 多目的室しいがし  
内 包括支援センターの役割、介護保険サービスについて、町が行う様々な高齢者向け事業について、高齢者疑似体験、介護予防のススメ(縁じょいライフ事業の紹介)  
定 20名(先着順)  
費 無料  
申問 1月15日(月)～31日(水)に電話  
高齢者支援担当 内線383



《記事ID 22391》

Let's watch a movie  
**宮代町を動画で観よう**  
公式チャンネルの最新動画をお知らせします!  
《記事ID 21363》



### 宮代町 インターネット放送局

問 秘書広報担当 34・1111内線208



ちよいがチ第1回みやしろモルック杯  
▶特派員 野村 啓二



宮代町の食材×  
新しい村のレシピ  
「メンマごろごろシューマイ」  
▶特派員 小島 秀男

宮代町の野菜×  
町管理栄養士のレシピ  
「ブロッコリーのペペロンチーノ風」  
▶特派員 小島 秀男、郷田 健一



みやしろイルミネーション点灯式  
と杉戸と宮代の架け橋ズ  
コンサート  
▶特派員 野村 啓二

### ～生活にお困りの方へ～ 食品を配布します(要申込)

寄付やフードバンクから宮代社協に集まったお米や食品等を配布します。  
※ボランティア団体『ちあーずFD』が当日は受付・配布を行います。  
日 2月8日(木)16時～18時  
場 すてっぷ宮代  
多目的室はくもくれん  
定 40世帯(先着順)  
対 生活にお困りの方  
申問 1月15日(月)8時30分から電話  
宮代町社会福祉協議会 32・8199



## 子育て・教育

### 離乳食教室

日 1月26日(金)13時30分～14時30分  
(13時から受付・計測)  
内 身長・体重測定、離乳食の進め方のお話、レシピの紹介※個別相談やフードモデルの展示もあり  
定 10組(先着順)  
対 4か月児健診を受けた方(生後10か月まで)  
持 母子健康手帳、バスタオル、  
筆記用具  
申問 1月5日(金)から電話  
または申込フォーム  
保健センター 32・1122 《記事ID 21087》



## 20歳になったら国民年金

問 年金担当 34・1111内線318  
春日部年金事務所 048・737・7112

### ■国民年金とは

国民年金は、老後の暮らしをはじめ、万が一病気や事故などで生活や仕事などが制限されるようになったとき、家族の働き手が亡くなったときに年金を受給できるよう、働いている世代みんなで保険料を出し合って支え合う制度です。国民年金は20歳以上60歳未満の方は加入することが義務付けられています。

### 国民年金のワンポイント!

将来の大きな支えになります

国が責任をもって運営するため、安定しており、年金の給付は生涯にわたって保障されます。

老後のためだけのものではありません

老齢年金のほか、障害年金や遺族年金もあります。障害年金は、病気や事故などで生活や仕事などが制限されるようになったときに受け取ることができます。



11月12日は、西原自然の森フェスタ & すてっぷまつりの開催の日です。一昨日前までの暖かさは一変して、とても寒い一日となりました。そんな中、社会福祉協議会ロビー(交流スペース)において、10時からスタッフ、関係者に開会宣言が行われました。今回は、各イベント会場を回り、参加したらスタンプを押してもらい、スタンプラリーの形式で行われました。会場は、外のエリアが郷土資料館、旧加藤家、旧斎藤家で、室内エリアがすてっぷ宮代です。各エリアの詳細はQRコードからご覧ください。



《記事ID 22441》

### 散歩道

～西原自然の森フェスタ & すてっぷまつり～  
みんなが地域の特派員  
濱田 眞明



### みんなが地域の特派員オリジナルコラム

1月の新春を彩る花の1つに「早咲きの梅」を思い浮かべる方も多いのではないのでしょうか。「紅梅や白梅」はもちろんのこと、丸く可憐で黄色の「蠟梅」も一見の価値があります。紅梅は青林寺の境内、白梅は日本工業大学天満宮、蠟梅は和戸地区文殊橋付近などでも見られます。今回、春の訪れを感じさせる3つの梅の写真をまとめてみました。スライドショー(ショート動画)も制作していますので、写真と合わせてご覧いただけますと幸いです。



宮代花だより  
～3つの梅の風景～  
みんなが地域の特派員  
山本 豊



《記事ID 22506》



スライドショー



### 広告





宮代町「農」のあるまちづくり

# 新しい村



森のカフェ

営業時間 9時30分～16時  
ラストオーダー15時45分

森の市場「結」 問 36・3955  
営業時間 9時30分～17時

1月の定休日(平日月曜) 15日、22日、29日※8日(月・祝)は営業  
●1月1日(月・祝)～3日(水)は休み、4日(木)は15時まで、5日(金)～通常営業

今月の未買い得情報!  
ポイント2倍デー 4日(木)～8日(月・祝)  
生産者土曜日 13日(土)  
西口サービスデー 24日(水) ※会員ポイント2倍  
お米の特売日 13日(土)、14日(日)、27日(土)、28日(日)

森のコンサート (雨天中止)

♪スキップビーズ 1月7日(日)11時～  
♪ゆるイート 1月14日(日)12時～  
♪ポップコーン 1月16日(火)11時～

**新春企画!**  
**お年玉抽選券配布**  
2,000円ごとのお買い上げで1枚  
(1月4日(木)～なくなり次第終了)  
店頭ポスター当選発表:1月20日(土)

**福を呼ぶ 節分デー**  
2月2日(金)、3日(土)  
生産者の恵方巻、節分関連スイーツ、  
加工品を販売します。

1.19(金) 10時～12時  
～美人を作る野菜塾～  
**災害時にも役立つ  
ポリ袋クッキング**

場 村の集会所 費 3,500円

ポリ袋で作る、揚げないポテトコロッケなどを紹介します。

定 12名(最少催行人数6名)  
講 小松美貴子氏  
[AGEフード・コーディネーター]  
持 エプロン・筆記用具  
申 1月12日(金)まで  
※キャンセル料(半額)  
1月16日(火)以降



2kgお持ち帰りできます! /  
1.20(土) 13時～15時

**キドニービーンズ  
米麹仕込み味噌講座**



場 村の集会所 費 5,800円

免疫力を高め、アンチエイジング効果も期待されているキドニービーンズを使った仕込み味噌を作ります。

定 6名(最少催行人数4名)  
講 鈴木玲子氏[手作り化粧品と麹のサロン niccolie(ニコリ)主宰]  
持 エプロン・手拭タオル・ホウロウ容器(3L用)  
申 1月13日(土)まで  
※キャンセル料(半額)1月16日(火)以降

1.27(土) 10時～12時

～新しい村のハーブで楽しむ  
四季の暮らし講座～  
**ハーブソルトと  
ロールオンアロマ作り**



場 村の集会所 費 3,300円

新春お年玉企画♪バスタイムが楽しくなるハーブバスボールとハーバリウムオイル、ロールオンアロマを作ります。

定 10名(最少催行人数4名)  
講 吉澤弘子氏[ハーブコーディネーター]  
持 筆記用具、お持ち帰り袋  
申 1月21日(日)まで  
※キャンセル料(半額)1月23日(火)以降

## 1月

# 無料相談

- ① **子どもの家庭相談** 子育てひろば 38・6264  
子どもや家庭一般相談 日 毎週木曜 13時～16時  
◆宮島佐代子相談員 場 子育てひろば(役場庁舎) ※直接窓口へ
- ② **乳幼児健全育成すくすく相談** 子育てひろば 38・6264  
乳幼児の育成相談 日 毎週水曜 9時～12時  
◆原嶋朋子相談員 場 子育てひろば(役場庁舎) ※直接窓口へ
- ③ **育児相談** 子育てひろば 38・6264 (ファックス) 34・1163  
げんきっ子 34・5891 (ファックス) 34・5891  
育児相談等 日 ①毎週月曜 9時～12時②祝日を  
◆①田口なおみ相談員 除く毎週火曜・金曜9時～12時  
(子育てひろば) 場 ①子育てひろば(役場庁舎)  
②栗原富智枝相談員 ②げんきっ子(国納保育園)  
(げんきっ子) ※電話、ファックスでの相談可。
- ④ **子どもの健康相談** 保健センター 32・1122  
身長、体重測定、発育・発 日 1月10日、17日、24日、31日 水曜  
達・育児相談など 9時30分～11時30分  
※電話・オンライン相談可 場 保健センター  
持 母子健康手帳、バスタオル

- ⑤ **妊娠・出産・子育て相談※要予約** 子育て世代包括支援センター 32・1122  
育児、発育・発達、予防接種、 日 平日9時～16時  
妊娠中のことなど 場 保健センター  
◆保健師 持 母子健康手帳
- ⑥ **栄養相談※要予約** 保健センター 32・1122  
子どもの食事(離乳食や幼 日 1月10日、17日、24日、31日 水曜  
児食の進め方・少食・偏食) 場 保健センター  
大人の食事(生活習慣病に 日 1月10日、17日、24日、31日 水曜  
関する相談) ※詳しい時間はお問い合わせください。  
※オンライン相談可
- ⑦ **教育相談・いじめ相談** 教育支援センターみらい 53・3727  
幼児、児童、生徒、保護者 日 毎週月曜～金曜(祝日を除く)  
の教育上の悩み相談、いじ 9時～16時30分  
めや進路等の教育相談 場 教育支援センター(中央3-6-11)  
◆教育相談員、専門相談支援員 ※電話相談可
- ⑧ **町民相談** 人権・男女共同参画担当 内210  
人権、日常生活、行政等 日 1月9日(火)  
に対する悩みごと 10時～12時、13時～15時30分  
◆町民相談員、人権擁護 場 役場2階203会議室  
委員、行政相談委員 ※電話相談可(相談日のみ 内210)
- ⑨ **法律相談※要予約** 人権・男女共同参画担当 内210  
様々な悩みごとにおける 日 1月9日(火)10時～12時  
法的な解釈や手続き等 1月23日(火)14時～16時  
◆弁護士 場 役場2階10番窓口  
※同一案件は月1回、年度 ※面談相談のみ(相談時間は25分間)  
内2回まで ※毎月1日から予約受付(祝日は翌期日)
- ⑩ **女性相談※面談要予約** 人権・男女共同参画担当 内210  
家族関係、夫婦関係、DV、人 日 1月15日(月)13時～16時  
間関係、生き方等の悩みごと 場 役場2階10番窓口  
◆女性相談員 ※電話相談可(相談時間は50分間)
- ⑪ **県法律相談※要予約** 県民総合相談センター048・830・7830  
様々な悩みごとにおける 日 1月15日(月)13時～16時  
法的な解釈や手続き等 ※1月の開催はありません  
◆弁護士
- ⑫ **人権相談**  
人権問題や日常生活にお 日 平日8時30分～17時15分  
ける悩みごと等 ◆みんなの人権110番(人権一般)  
0570-003-110(法務省)
- ⑬ **心配ごと相談** 宮代町社会福祉協議会 32・8199  
生活上の悩みごと 日 1月11日(木)14時～15時30分  
※電話相談可 場 福祉交流館すてっぴ宮代  
(字西原278)
- ⑭ **消費生活相談** 商工観光担当 内265  
消費生活に関するトラブル、 日 祝日を除く毎週月曜、水曜  
ルの相談 10時～12時、13時～16時  
(宮代・杉戸相互利用可) 場 宮代町役場 2階相談室  
◆消費生活相談員 日 祝日を除く毎週火曜、木曜、金曜  
10時～12時、13時～16時  
場 杉戸町役場本庁舎 1階相談室

**Photo Gallery**  
～月刊みやしろ～

**MTV Miyashiro TV** 宮代町インターネット放送局では、動画で町の魅力を発信しています。Youtubeで「miyashiroTV」を検索!





映画「ぼけますから、よろしくお願いします」  
**みんなで認知症を考える**

認知症を考える映画上映と講演会を11月26日に開催しました。講師は監督であり映画に登場する老夫婦の娘である信友直子さん。自分が歳をとり、助けてもらう立場になった時に「迷惑をかける」と思わず、素直に「ありがとう」と感謝できるよう、動けるうちに高齢者の助けになりたいという言葉が印象的でした。✍️健康介護課



子どもの居場所づくり事業  
**かしんだま文庫でイベント**

東条原にある私設図書館かしんだま文庫で12月2日、文庫主野口さんによる「松ぼっくりツリーを作ろう」が行われ、モール等を使いながら装飾を行いました。野口さんはイベントを継続することで「地域の方に場所を知ってもらい、自然と子どもたちが集まるようになれば良いですね」と話してくれました。✍️子育て支援課

事業者の話を聞く会  
**ようこそ母校の先輩!**

百間中学校全校生徒を前に10月11日、同校出身の声優、國府田マリ子さん(右)が声優という仕事の楽しさ、苦労話、やりがいなどを話しました。当日は画面に映った東武動物公園の動物や学校の先生たちの動画をもとに、生徒のみなさんが外国映画の吹き替えのようにセリフを入れるアテレコ体験も実施。生徒たちは終始、國府田さんの話に興味津々。真剣な眼差しと、大きな笑いが入り混じった2時間となりました。この会は、町内で活躍する事業者の話を聞いてもらい、起業に関心を持ってもらうことや「働き方」を考えるきっかけの一つとして実施しているものです。前原中学校では学園台で洋菓子店を営んでいる多治比(たぢひ)さん、須賀中学校では西条原でクリーニング店を営んでいる近藤さんが、生徒たちの前で話をしました。✍️産業観光課



長年の活動が評価され  
**民生委員・児童委員表彰**

民生委員・児童委員としての活動が評価され、知事功労章を受賞した島村正枝さん(右)、知事表彰を受賞した加藤明美さん(左)が11月17日、受賞を報告しました。表彰は職務に精励し、その功績が特に顕著であると認められた方に贈られるもので、島村さんは在任17年、加藤さんは在任15年で受賞されました。✍️福祉課

**みやしろ文芸**

- 爺と呼ぶ明るい声の初電話 武藤芳夫
- 猛暑後の朝の四度や身にこたえ 渡辺進
- 湯豆腐を食ふたび思ふ父母の愛 村田信明
- 亡き母の笑顔恋しい初日の出 横手敏夫
- 黄落のドブ川あたり別世界 原崇雄
- ふくれてもまたしばむ焼餅か 浅倉孝郎
- 窓よ見ゆ遙か雲の間雪の富士 森山恒子
- お正月あたらしい年おめでとう 古山縁
- もうすぐだ頑張れ後輩前中生 古山陽一
- オリオン座空の真上に光りけり 村田陽宣
- 日本中いや世界中 リモコンを押すと出て居る大谷選手 佐藤よし江
- 中秋の名月という満月を 仰げば老いの心満ちたり 島村貞子
- 「ウザいひとりか」と思ふわれを バス停でおなごらのチャットたちぎき 濱島宗雄
- ひい孫の生まれ知らせの長き夜を 腕に抱きみるラインの写真 納谷千代
- 熟れた柿野鳥の地走当り年 あるいはぐままで木登りして食う 濱田恒雄
- 謹賀新年氏神身代二拍一礼 心と健康走らず一歩 矢島忠愛
- 寒夕焼け帰る橋中引き返へし 今川焼二つ妻に買いけり 富澤鎮男
- 風を切る白いドレスのスペーシアX ひとめ惚れたあの日あの時 宇津木さえ
- 今度こそ、森保ジャパン世界一 米寿の我は祈りに祈る 高橋千代
- 初春のテレビ放映早や一年 思い出深きスコップ三味線 森本君江

▼俳句、短歌等の投稿は、住所・氏名・電話番号を記入し、〒345・8504 宮代町役場「広報みやしろ」まで。漢字には必ずふりがなをつけてください。連絡先や名前がなく俳句、短歌等の内容が確認できない場合は、掲載できません。2月号への掲載は1月10日(水)まで。楷書での記入をお願いします。  
▼紙面に限りがあるため、投稿者多数の場合、広報紙掲載は抽選となります。投稿いただいた全作品は、町ホームページでご覧いただけます。(記事ID 21393)



# Miyashiro Calendar



2024

日	月	火	水	木	金	土
31 森のコンサート	1 元旦 今年はどうなるかな?	2	3	4 相① ●郵便用封筒広告主募集(～26日)5p ●ポイント2倍デー(～8日)、お年玉抽選券配布	5 ③ ●ポッチャdeかるた	6 ●企画展おひなさま8p(～3/3)
7 森のコンサート	8 相③⑭	9 相③⑧⑨ ●B園庭開放	10 相②④⑥⑭ ●すいようえほんの会 ●ピラティス、ウエルラウンド	11 相①⑬ ●A手形でポン	12 相③ ●A子育てサロン赤ちゃんの日、C身体測定・手形 ●ライブラリーシアター ●ほっとカフェ	13 紙芝居と折り紙 ●アクアピクス ●生産者土曜日、お米の特売日
14 森のコンサート	15 相③⑩⑭ ●A3歳児教室、B手形を取ろう	16 相③ ●B園庭開放、C紙トンボ ●折紙タイム ●森のコンサート	17 相②④⑥⑭	18 相① ●A子育てサロン赤ちゃんの日、B赤ちゃんげんきっ子	19 相③ ●C節分お面作り ●ポリ袋クッキング	20 ●まちづくりシンポジウム5p、大人のスポーツフィールド7p ●A工作教室 ●おはなし会 ●辰の編みぐるみ ●米麴仕込み味噌講座
21 ナクソス音楽会 ●カンパニー・ヒュッゲ ●冬の観察会&よしず作り12p	22 相③⑭ ●知っ得けんこう講習8p ●A親と子の絵本の日、B絵本の日	23 相③⑨ ●B園庭開放、C食育ランチタイム ●膝・腰フレイル予防教室12p	24 相②④⑥⑭ ●A1歳児教室 ●西口サービスデー	25 相① ●ウエルラウンド、アクアピクス	26 相③ ●A1月のお誕生日会、C誕生日カード ●離乳食教室13p	27 ●ハートフルサッカー教室7p ●おはなし会、子ども映画会 ●リコーダー ●利用者懇談会 ●お米の特売日、アロマ作り
28 ちようえほんの会 ●お米の特売日 ●マイナンバーカード受取(要予約)12p	29 相③⑭ ●Bげんきっ子の日	30 相③ ●A2歳児教室、B園庭開放	31 納期限 ●宮代町議員選挙期日前投票6p(～2/3)	2/1 相①	2 相③ ●A子育てサロン赤ちゃんの日、C体を動かそう ●ポッチャdeかるた ●身体・知的障害者相談会12p ●節分デー(～3日)	3 ●骨の健康チェック(～9日)、ミズノスポーツ教室
4 ●宮代町議会議員一般選挙6p	5 相③⑭ ●B手形をとろう、Cキッズ広場	6 相③ ●Aベビーマッサージ、B園庭開放	●子育て支援センター(A:さしやぼっぼ B:げんきっ子 C:のびのび)9p ●図書館10p ●陽だまりサロン10p ●ぐるみ11p ●進進館11p ●新しい村14p ●無料相談14p ●ハクモクレン4p～8p、インフォメーション12p～13p			

## 今月の納期限 1/31(水)

- 町県民税 4期
- 国民健康保険税 7期
- 後期高齢者医療保険料 7期

地方税お支払いサイト  
保険料の支払いを  
スマホ決済アプリで▶

(記事ID 21644) (記事ID 21386)

## 今月の漏水修理当番 水道管の凍結に注意しましょう

問 上下水道事務所 33・5554 (休日は宮東配水場 32・0460)

上原工業所	33・2737	1/1
小河原設備	33・0391	1/2
岩崎設備	35・0088	1/3
高田工業所	32・8800	1/4
優輝設備	33・5508	1/5～6

セキ住設工業	32・3161	1/7～13
空衛設備	37・3317	1/14～20
中村工業所	32・4817	1/21～27
木村設備	32・7788	1/28～31



(記事ID 969)

修理は  
原則有償

しっかり寝て、1日を元気に過ごそう!

## 子どもの理想の睡眠時間と睡眠の質

問 みやしろ保育園 32・3011

眠ることは子どもの成長にとっても大切です。日中の活動の質も高まり、身体の成長が促進されます。今回のコラムでは、理想の睡眠時間や保育園でのお昼寝時間の過ごし方についてお話しします。ご自宅でも取り入れてみてください。

### 1日の子どもの理想の睡眠時間は?

0～3カ月	14時間～17時間
4カ月～12カ月	12時間～16時間
1歳～2歳	11時間～14時間
3歳～5歳	10時間～13時間
6歳～12歳	9時間～12時間

### 子どもの睡眠の質を上げるには?

- 1 天気のいい日は外でたくさん体を動かしましょう。
  - 2 「早寝」より「早起き」を習慣づけましょう。
- 寝る前は…
- 絵本を読んだりおしゃべりをしたりと、ゆったりした時間を過ごして子どもの眠りを誘いましょう。
  - 部屋の明かりを暗くしましょう。
  - テレビを見る、ゲームをするなどの行動は、避けましょう。

### 保育園では…

- 眠る前に気持ちが落ち着けるよう、紙芝居や絵本を読んでいます。
- 部屋の明かりを消しカーテンを閉め、オルゴールなど、ゆったりした曲をかけて眠りに誘います。



## 防災行政無線のメール配信サービス

防災行政無線の放送内容や防災情報等をメールで配信しています。  
※メールアドレスの登録が必要です  
登録はこちらから▶



## 埼玉県救急電話相談と医療機関案内

- 相談時間 毎日24時間
- 電話番号 #7119  
つながらない場合は 048・824・4199  
※従来と同様の番号からも電話をかけられます。  
「小児救急電話相談」#8000及び048・833・7911

## 火災救急統計速報 令和5年11月

■火災件数	0 (14)	建物火災	0 (9)
		車両火災	0 (0)
		その他の火災	0 (5)
■救急件数	170 (1773)	急病	120 (1298)
		交通事故	9 (73)
		その他	41 (402)

※ ( ) 内は令和5年1月からの累計

▼埼玉県消防組合 宮代消防署 34・0119  
▼火災情報ガイド 21・9999

(火災・救急・救助の通報は119番)