

# 国民保護に関する宮代町計画

平成19年2月

(平成23年2月変更)

宮 代 町

# 目次

第1編 総則	1
第1章 計画策定の目的	1
第2章 計画策定の背景・経緯	1
第3章 計画策定にあたっての基本的な考え方	2
第4章 宮代町の概況	3
第1節 地理的特性	3
第2節 社会的特性	3
第5章 国民保護の実施体制	4
第1節 町の責務	4
第2節 関係機関との連携	6
第3節 他の市町村との連携	6
第4節 公共的団体との協力体制	7
第5節 町民の協力	7
第6節 事業所等との協力関係	7
第7節 武力攻撃等の態様と留意点	8
第2編 平時における準備編	12
第1章 迅速な初動体制の確保	12
第1節 24時間即応体制の確立	12
第2節 職員配備計画の作成	12
第3節 情報伝達体制の構築	12
第4節 職員の指定と伝達手段の整備	13
第5節 交代要員等の確保	13
第2章 警報の住民への周知	13
第3章 避難の指示	14
第1節 モデル避難実施要領の作成	14
第2節 避難人数の把握	19
第3節 避難の指示の周知	19
第4節 避難交通手段の決定	20
第5節 避難路の選定	21
第6節 運送順序の決定	22
第7節 避難施設の周知と施設管理者との連絡体制	22
第8節 避難住民等に対する住宅供給対策	23
第9節 避難住民集合場所の指定	23
第10節 道路啓開の準備	24
第11節 避難誘導の補助	24
第4章 緊急物資の備蓄等	24
第1節 緊急物資の備蓄	24
第2節 装備品の整備	25
第3節 町が管理する施設及び設備の整備等	25

第5章 緊急物資運送計画の策定	26
第1節 運送路の決定基準	26
第2節 応援物資の受入れ体制の整備	26
第3節 応援物資の発送体制の整備	27
第6章 医療体制の整備	27
第1節 初期医療体制の整備	28
第2節 傷病者搬送体制の整備	30
第3節 保健衛生体制の整備	30
第7章 生活関連等施設の管理体制の充実	31
第1節 生活関連等施設の管理体制の整備	31
第2節 放射性同位元素の所在・種類・量等の把握	32
第8章 文化財保護対策の準備	32
第9章 研修の実施	32
第10章 訓練の実施等	33
第1節 町の訓練	33
第2節 民間における訓練等	34
第11章 町民との協力関係の構築	34
第1節 消防団の充実・活性化の促進	34
第2節 自主防災組織との協力関係の構築	34
第3節 ボランティアとの協力関係の構築	35
第4節 町民の意識啓発等	36
第5節 事業者等との協力関係の構築	36
第3編 武力攻撃事態等対処編	37
第1章 実施体制の確保	37
第1節 全庁的な体制の整備	37
第2節 町国民保護対策本部等の組織等	38
第3節 関係機関との連携体制の確保	46
第4節 町国民保護対策本部等の廃止	47
第5節 町民との連携	47
第2章 国民保護措置従事者等の安全確保対策	48
第1節 特殊標章等の交付	48
第2節 安全確保のための情報提供	51
第3章 住民の避難措置	52
第1節 警報の通知の受入れ・伝達	52
第2節 緊急通報の伝達	53
第3節 避難の指示等	53
第4節 避難住民の運送手段の確保	56
第5節 避難路の選定と避難経路の決定	56
第6節 避難路の交通対策の実施	57
第7節 避難誘導の実施	57
第8節 避難の指示の解除	58
第9節 避難誘導の実施の補助	58

第4章	避難住民等の救援措置	58
第5章	武力攻撃災害への対処措置	64
第1節	対処体制の確保	64
第2節	応急措置等の実施	64
第3節	保健衛生対策の実施	66
第4節	動物保護対策の実施	67
第5節	廃棄物対策の実施	67
第6節	文化財保護対策の実施	67
第6章	情報の収集・提供	67
第1節	被災情報の収集・提供	67
第2節	安否情報の収集・提供	68
第3節	各措置機関における安否情報の収集	70
第4編	町民生活の安定編	71
第1章	物価安定のための措置	71
第2章	避難住民等の生活安定措置	71
第3章	生活基盤等の確保のための措置	71
第4章	応急復旧措置の実施	72
第5編	財政上の措置編	73
第1章	損失補償	73
第2章	損害補償	73
第3章	被災者の公的徴収金の減免等	73
第4章	国民保護措置に要した費用の支弁等	74
第6編	緊急対処事態対処編	75
第1章	宮代町が想定する緊急対処事態とその対処措置	75

# 第1編 総則

## 第1章 計画策定の目的

武力攻撃事態等が発生した場合、町は、町民を安全に避難させ救援していく重要な責務を担うこととなる。町民の避難・救援を的確に果たしていくため、平素から国、県、指定公共機関・指定地方公共機関等の関係機関と相互に連携するとともに、町民の協力を得て、武力攻撃事態等に迅速かつ的確に対処できる万全の体制を整備しておくことが必要である。

この計画は、我が国に対する武力攻撃事態、武力攻撃予測事態、緊急対処事態から、町民の生命、身体、財産を保護するため、必要な事項を定めるものである。

なお、町民の安全を確保するためには、実施する国民保護措置についても絶えず検証がなされていくべきものであり、町はその検証結果に基づき、必要に応じてこの計画の変更を行うものとする。

## 第2章 計画策定の背景・経緯

第2次世界大戦から65年を経過し、世界的な規模の武力紛争が起こる可能性は遠のいたものの、一方では世界各地で宗教上や民族上の問題などによる対立が表面化し、武力による地域紛争が発生し深刻化してきた。そうした中、2001年9月11日には米国で同時多発テロが発生し、一瞬にして多くの人々の命が奪われ、世界中の人々が震撼した。その後も世界各地でテロが引き起こされ、犠牲者が増え続けている。

我が国でも、国際的テロ集団から標的として名指しされたことを始め、武装不審船の出没や、大量破壊兵器の拡散などの脅威に依然として脅かされているのが現状である。

国の平和と国民の安全を確保するためには、国際協調に基づく外交・安全保障政策などにより、戦争を未然に防ぐことが何より重要である。しかし、それら最大限の努力を行ってもなお、我が国の平和と安全を脅かす事態が発生した場合に備えて、万全の体制を備えておくことは、大変重要なことである。

そうしたことから、平成15年6月には「武力攻撃事態等における我が国の平和と独立並びに国及び国民の安全の確保に関する法律」（以下「武力攻撃事態対処法」という。）が、そして、平成16年6月には「武力攻撃事態等における国民の保護のための措置に関する法律」（以下「国民保護法」という。）などの有事関連法が成立し、武力攻撃や大規模テロに対処するための国全体としての枠組みが整備されることとなった。

### 第3章 計画策定にあたっての基本的な考え方

本計画を策定するにあたり、その基本的な考え方は以下のとおりである。

○ 国民保護措置実施体制の確立及び連携

町は、国民保護対策本部等の設置等による国民保護措置実施体制の整備と県や国、指定地方公共機関等との連携方法の確立を図る。

○ 準備体制の充実

武力攻撃事態等の発生に備え、情報収集体制の構築や、必要な食料等の備蓄、資機材の整備、実践的な訓練の実施など、平時における準備体制の充実を図る。

○ 情報の伝達と共有化の確保

住民への警報や避難の指示を正確かつ迅速に伝達するための体制や実施方法の確立を図る。

○ 武力攻撃災害時要援護者の保護

高齢者、障がい者、乳幼児等の武力攻撃災害時要援護者の積極的な避難・救援対策を実施する。

○ 町民の自助・共助

武力攻撃災害時には大規模な被害が発生するおそれがあり、被害の防止又は軽減を図るため、行政や関係機関のみならず、日頃からの町民の自主的な備えや、地域での助け合いの充実を図る。

○ 基本的人権の尊重、言論その他表現の自由の保障

国民の自由と権利への制限は必要最小限度のものに限られ、かつ適正な手続きの下に行われるものとし、国民の基本的人権の尊重に最大限配慮する。

○ 国民の権利利益の迅速な救済

国民保護措置の実施に伴う損失補償、国民保護措置に係る不服申し立て又は訴訟、その他の国民の権利利益の救済に係る手続きについて、町民からの問い合わせに対応する総合窓口の開設や、必要に応じて外部の専門家等の協力を得るなどして、迅速な処理を実施する。

また町は、これらの手続に関連する文書を適切に保存するものとする。

○ 国際人道法の的確な実施の確保

町は、国民保護措置を実施するにあたっては、国際的な武力紛争において適用される国際人道法の的確な実施を確保するものとする。

○ 国民保護措置に従事する者等の安全の確保

町は、国民保護措置に従事する者の安全の確保に十分に配慮するものとする。また、要請に応じて国民保護措置に協力する者に対しては、その内容に応じて安全の確保に十分に配慮するものとする。

○ 地域防災計画との整合

武力攻撃事態等への対応では、台風、地震などの自然災害への対応と共通する部分が多い。

例えば、ソフト面では、行政と町民との連携、周辺市町との協力、自主防災組織の育成などであり、ハード面では、防災行政無線など情報伝達施設、備蓄品確保など資機材の整備、備蓄品の充実などである。

国民保護計画の策定にあたっては、人、物という限られた資源を効率的に配分するため、既に確立されつつある地域防災計画の取り組みを活用し、整合性を確保していくものとする。

## 第4章 宮代町の概況

### 第1節 地理的特性

本町は、関東平野の中央部付近、埼玉県の一部に位置した、東西2km、南北8kmの北西から南東に細長い形をした町で、東部は杉戸町、南部は春日部市、西部は白岡町、北部は久喜市に各々接しており、町の区域の殆どは都心から40km圏内にある。

また、町の北から東、そして南へと古利根川が流れ、南埼玉郡と北葛飾郡の境をなしている。

地形的には、大宮台地の東北部にあたり、標高8～11mほどの台地とその周囲に広がる標高6～7mの低地から構成され、台地的には、県内で最も低い位置にある。一方、古利根川の右岸に位置する地域には、自然堤防が発達している。

気候的には、北西の季節風が強く、夏は南東の季節風で蒸し暑い、春秋は比較的温暖でしのぎやすい。

### 第2節 社会的特性

当町は、東京から40km圏に位置し、田園環境に恵まれた住空間の良好なまちとして確立されており、また、東武伊勢崎線の特急電車で、都内へ約30分程度で行ける場所でもあることから都心への通勤通学に便利なベッドタウンとしても機能しているところである。

しかし、道路事情においては、県道が東西南北を通っているものの、これらを繋ぐ線の整備が遅れ、さらに、交差点改良や鉄道との立体交差がなかなか進んでいないことから、朝夕の自動車渋滞が大きな問題となっている。

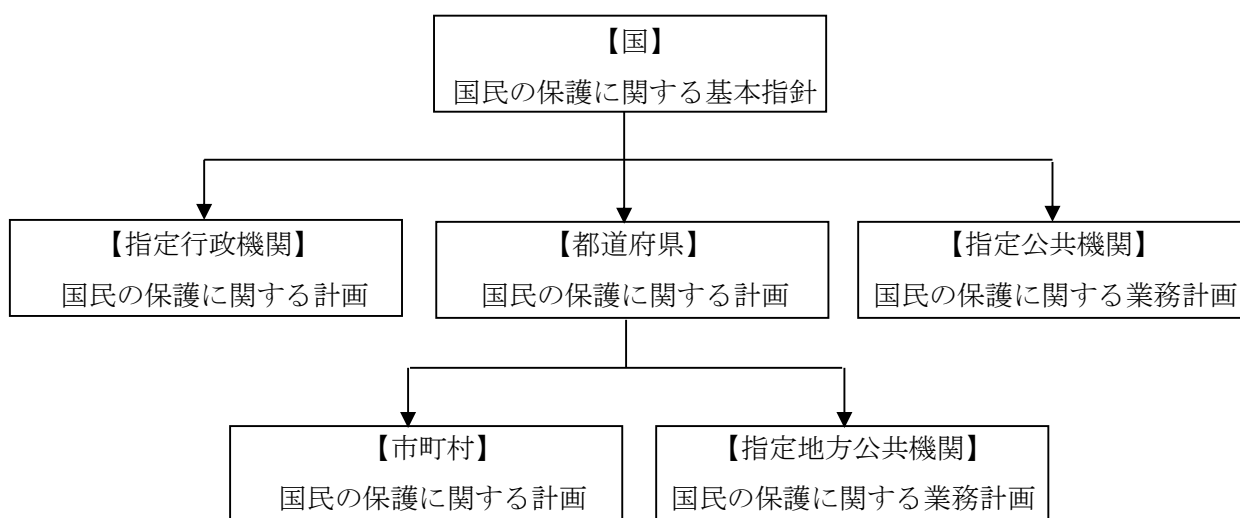
一方、観光面において年間130万人の入場者数を誇る東武動物公園が町中央部に位置している。

したがって、これらの鉄道や道路施設、そして観光施設等において武力攻撃災害が発生した場合には、甚大な被害の発生が懸念されるため、住民の避難措置、災害への対処措置について特に配慮する必要がある。

## 第5章 国民保護の実施体制

国民を保護するための措置は、国、県、市町村、指定公共機関、指定地方公共機関がそれぞれの責務の下、連携し一体となって実施していくものである。こうした措置を実施するため、国は「国民の保護に関する基本指針」（以下「基本指針」という。）を定めた。

この基本指針に基づき、埼玉県が策定した「国民の保護に関する計画」に基づき、町は「国民の保護に関する計画」を策定する。



### 第1節 町の責務

町は、国や県、指定公共機関、指定地方公共機関と相互に連携し、国民の保護のための措置を実施するが、町の責務とされているものは、主に以下のとおりである。

#### (1) 基本的事項

- ① 国、県等他の地方公共団体、その他関係機関と相互に協力し、武力攻撃事態等への対処に関し必要な措置を実施する。
- ② 国があらかじめ定める基本的な方針に基づき、国民保護措置を的確かつ迅速に実施する。
- ③ 町の区域内において関係機関が実施する国民保護措置を総合的に推進する。
- ④ 町長は、県の国民の保護に関する計画に基づき、国民の保護に関する計画を作成する。

#### (2) 町が実施する主な措置

- ① 警報、避難の指示の住民への伝達
- ② 避難住民の誘導
- ③ 避難住民等の救援
- ④ 安否情報の収集及び提供
- ⑤ 退避の指示



- ⑥ 警戒区域の設定
- ⑦ 消防
- ⑧ 水の安定供給等国民生活の安定に関する措置

<参考>

1 国の責務

(1) 基本的事項

- ① 基本指針を定めること。
- ② 武力攻撃事態等が発生した場合には、その組織及び機能のすべてを挙げて自ら国民の保護のための措置を的確かつ迅速に実施すること。
- ③ 地方公共団体、指定公共機関の実施する国民の保護のための措置を的確かつ迅速に支援すること。
- ④ 国民の保護のための措置に関し国費による適切な措置を講じること。

(2) 国が実施する主な措置

- ① 警報の発令
- ② 武力攻撃事態等の情報の提供
- ③ 救援の指示、応援の指示、安否情報の収集・提供
- ④ 武力攻撃災害への対処に関する措置に係る指示
- ⑤ 生活関連等施設の安全確保に関する措置
- ⑥ 放射性物質等を用いた攻撃（NBC災害）により生ずる汚染の拡大を防止するための措置
- ⑦ 危険物質等に係る武力攻撃災害の発生を防止するための措置
- ⑧ 生活関連物質等の価格の安定等国民生活の安定に関する措置
- ⑨ 武力攻撃災害の復旧に関する措置

2 県の責務

(1) 基本的事項

- ① 国及び他の地方公共団体その他関係機関と相互に協力し、武力攻撃事態等への対処に関し、必要な措置を実施する。
- ② 国があらかじめ定める基本的な方針に基づき、国民保護措置を的確かつ迅速に実施する。
- ③ 県の区域内において関係機関が実施する国民保護措置を総合的に推進する。
- ④ 知事は、基本指針に基づき、国民の保護に関する計画を作成する。

(2) 県が実施する主な措置

- ① 警報の市町村長等への通知
- ② 住民への避難の指示
- ③ 県の区域を越える住民の避難に関する措置
- ④ 避難住民等の救援
- ⑤ 安否情報の収集及び提供
- ⑥ 緊急通報の発令
- ⑦ 武力攻撃災害を防除し、及び軽減するための措置
- ⑧ 生活関連等施設の安全確保
- ⑨ 保健衛生の確保
- ⑩ 生活関連物資等の価格の安定等国民生活の安定に関する措置

### 3 指定公共機関・指定地方公共機関の責務

#### (1) 基本的事項

指定公共機関、指定地方公共機関は、武力攻撃事態等において、その業務に関して必要な国民を保護するための措置を実施することとされている。

#### (2) 指定公共機関、指定地方公共機関が実施する主な措置

##### ① 放送事業者

警報、避難の指示、緊急通報の内容の放送

##### ② 運送事業者

避難住民、緊急物資の運送

##### ③ 医療事業者

医療の実施

##### ④ ライフライン事業者

電気、ガス、飲料水等の安定供給

##### ⑤ 電気通信事業者

通信の確保

## 第2節 関係機関との連携

武力攻撃事態等における警報や避難措置の指示等については、いつ発せられるかわからない。このため、町はいつでも速やかに国民の保護措置が実施できる体制を整備するものとする。

また、町は、武力攻撃事態等が発生した時に、国民の保護に関する措置を迅速かつ的確に実施できるよう、あらかじめ国、県、指定公共機関、指定地方公共機関の担当部署、連絡方法、手続きについて把握するとともに、訓練を実施するなどして円滑な運営体制の整備を図るものとする。

#### 【関連資料】

資料1-1-① 県、市町村の担当部署、連絡方法

資料1-1-② 消防機関の担当部署、連絡方法

資料1-1-③ 指定行政機関の担当部署、連絡方法

資料1-1-④ 指定地方行政機関の担当部署、連絡方法、主な措置等

資料1-1-⑤ 指定公共機関の担当部署、連絡方法、主な措置等

資料1-1-⑥ 指定地方公共機関の担当部署、連絡方法、主な措置等

## 第3節 他の市町村との連携

武力攻撃事態等発生時には、町域を越える避難や救援が想定される。こうした事態に備え、あらかじめ近隣市町をはじめとする他市町村と相互に、町域を越える住民の避難・救援に関する協定及び緊急物資の相互応援協定を締結し、その実施方法等について明らかにしておく。

また、多数の避難住民を受け入れる場合も、近隣の市町村と連携して広域で対処する必要があると考えられることから、救援等の実施方法について相互にある程度統一性を確保するものとする。

なお、災害時における相互応援協定を、田園都市づくり協議会と東部中央都市連絡協議会（注）と締結していることから、これらを基本に具体的な実施方法を検討していく。

（注）

田園都市づくり協議会：久喜市、蓮田市、幸手市、白岡町、杉戸町、宮代町で構成

東部中央都市連絡協議会：春日部市、蓮田市、白岡町、杉戸町、宮代町で構成

#### 第4節 公共的団体との協力体制

町が、国民の保護に関する措置等を的確かつ迅速に実施する上で、農業協同組合や社会福祉協議会のような公共的団体の協力は重要である。町は、公共的団体との相互の連携を密にし協力体制の整備を図る。

#### 第5節 町民の協力

武力攻撃等が発生した場合、町は、警報や避難の指示の伝達、住民の避難誘導や救援、安否情報の収集、武力攻撃災害への対処等といった多くの業務を実施することとなり、町民の自発的な協力が必要になると考えられる。

このため、町は、町民相互の協力組織やボランティア等を育成していく。

一方、町民自らも近隣住民とのコミュニケーションづくりに努めたり、武力攻撃事態等に備えて食料や飲料水等を備蓄するなどして、日頃から自助・共助の精神に基づき備えていくことが期待されている。ただし、町民の協力は自発的な意思にゆだねられるものであって、強制にわたることがあってはならない。

また、二次災害を避ける意味からも、町が、町民に協力を求める場合には、その安全確保に十分配慮する。

#### 第6節 事業所等との協力関係

多くの従業員が従事する大規模事業所や他市町村からの多数の利用者が滞在する大規模集客施設については、武力攻撃事態等においてより迅速な対応が必要である。同時に、従業員等による住民等の避難誘導や救援について協力が必要になると考えられる。

このため、町は、こうした事業所や施設の管理者等と相互の連携を密にし協力体制の整備に努める。

また、要介護者や障がい者の避難や救援について介護保険事業者等の協力が必要になると考えられるため、町は事業者等との協力体制の整備に努める。

## 第7節 武力攻撃等の態様と留意点

### 1 武力攻撃事態の特徴と留意点

#### (1) ゲリラや特殊部隊による攻撃の場合

##### ① 特徴

- ア 県警察、自衛隊等による監視活動等により、その兆候の早期発見に努めることとなるが、敵国もその行動を秘匿するためあらゆる手段を行使することが想定されることから、事前にその活動を予測あるいは察知できず、突発的に被害が生ずることも考えられる。そのため、本県においても、さいたま新都心における国のブロック機関をはじめ、鉄道、橋りょう、ダムなどに対する注意が必要である。
- イ 少人数のグループにより行われるため使用可能な武器も限定されることから、主な被害は施設の破壊等が考えられる。したがって、被害の範囲は比較的狭い範囲に限定されるのが一般的であるが、攻撃目標となる施設の種類によっては、二次被害の発生も想定され、例えば危険物施設が攻撃された場合には、被害の範囲が拡大するおそれがある。また、汚い爆弾（以下「ダーティボム」という。）が使用される場合も考えられる。

##### ② 留意点

ゲリラや特殊部隊の危害が住民に及ぶおそれがある地域においては、市町村（消防機関を含む）と県、県警察、自衛隊が連携し、武力攻撃の態様に応じて攻撃当初は屋内に一時避難させ、その後関係機関が安全の措置を講じつつ適当な避難地に移動させる等適切な対応を行う。事態の状況により、知事は緊急通報を発令し、市町村長又は知事は、退避の指示又は警戒区域の設定などの措置を行う必要がある。

#### (2) 弾道ミサイル攻撃の場合

##### ① 特徴

- ア 発射の兆候を事前に察知した場合でも、発射された段階で攻撃目標を特定することは極めて困難である。さらに、極めて短時間で我が国に着弾することが予想され、弾頭の種類（通常弾頭であるのか、NBC弾頭であるのか）を着弾前に特定することは困難であるとともに、弾頭の種類に応じて、被害の様相及び対応が大きく異なる。
- イ 通常弾頭の場合には、NBC弾頭の場合と比較して被害は局限化され家屋施設等の破壊、火災等が考えられる。

##### ② 留意点

弾道ミサイルは発射後短時間で着弾することが予想されるため、迅速な情報伝達体制と適切な対応によって被害を局限化することが重要であり、通常弾頭の場合には、屋内への避難や消火活動が中心となる。NBC弾頭の場合も、屋内への避難が基本となるが、必要に応じて目張りなど特別な対応が必要となる場合がある。また、情報の

収集に努め、安全が確認されるまで、屋外に移動することを避ける必要がある。

### (3) 航空攻撃の場合

#### ① 特徴

ア 弾道ミサイル攻撃の場合に比べ、その兆候を察知することは比較的容易であるが、対応の時間が少なく、また攻撃目標を特定することが困難である。

イ 航空攻撃を行う側の意図及び弾薬の種類等により異なるが、その威力を最大限に発揮することを敵国が意図すれば、都市部が主要な目標となることも想定される。また、ライフラインのインフラ施設が目標となることもあり得る。

ウ 航空攻撃はその意図が達成されるまで繰り返し行われることも考えられる。

エ 通常爆弾の場合には、家屋、施設等の破壊、火災等が考えられる。

#### ② 留意点

攻撃目標を早期に判定することは困難であることから、攻撃の目標地を限定せずに地下室等屋内への避難等の避難措置を広範囲に指示する必要がある。生活関連等施設に対する攻撃のおそれがある場合は、被害が拡大するおそれがあるため、特に当該生活関連等施設の安全確保、武力攻撃災害の発生・拡大の防止等の措置を実施する必要がある。

### (4) 着上陸侵攻の場合

#### ① 特徴

ア 我が国に対して大規模な着上陸侵攻が直ちに行われる可能性は低いと考えられるが、発生した場合、一般的に国民保護措置を実施すべき地域が広範囲になるとともに、その期間も比較的長期に及ぶことが予想される。また、敵国による船舶、戦闘機の集結の状況、我が国へ侵攻する船舶等の方向等を勘案して、武力攻撃予測事態において住民の避難を行うことも想定される。

イ 着上陸侵攻の場合、それに先立ち航空機や弾道ミサイルによる攻撃が実施される可能性が高いと考えられる。

ウ 主として、爆弾、砲弾等による家屋、施設等の破壊、火災等が考えられ、危険物施設など、攻撃目標となる施設の種類によっては、二次被害の発生が想定される。

#### ② 留意点

事前の準備が可能であり、戦闘が予想される地域から先行して避難させるとともに、広域避難が必要となる。広範囲にわたる武力攻撃災害が想定され、武力攻撃が終了した後の復旧が重要な課題となる。

## 2 緊急対応事態

### (1) 攻撃対象施設等による分類

#### ① 危険性を内在する物質を有する施設等に対する攻撃が行われる事態

ア 事態例

(ア) 可燃性ガス貯蔵施設等の爆破

(イ) 毒物劇物取扱施設等の破壊

イ 留意点

(ア) 可燃性ガス貯蔵施設が攻撃を受けた場合の主な被害

爆発及び火災の発生により住民に被害が発生するとともに、建物、ライフライン等が被災し、社会経済活動に支障が生ずる。

(イ) 毒物劇物取扱施設が破壊された場合の主な被害

毒物劇物取扱施設が破壊された場合には、風向及び風速により施設周辺に及ぼす被害は多大なものとなる。

② 多数の人が集合する施設、大量輸送機関等に対する攻撃が行われる事態

ア 事態例

(ア) 大規模集客施設、ターミナル駅等の爆破

(イ) 列車等の爆破

イ 留意点

大規模集客施設、ターミナル駅等で爆破が行われた場合、爆破による人的被害が発生し、施設が崩壊した場合には人的被害は多大なものとなる。

(2) 攻撃手段による分類

① 多数の人を殺傷する特性を有する物質等による攻撃が行われる事態

ア 事態例

(ア) ダーティボム等の爆発による放射能の拡散

(イ) 炭疽菌等生物剤の航空機等による大量散布

(ウ) 市街地等におけるサリン等化学剤の大量散布

(エ) 水源地に対する毒素等の混入

イ 留意点

(ア) 放射能の拡散

ダーティボムの爆発による被害は、爆弾の破片及び飛び散った物体による被害並びに熱及び炎による被害等である。

ダーティボムの放射線によって正常な細胞機能がかく乱されると、後年、ガンを発症することもある。

小型核爆弾の特徴については、核兵器の特徴と同様である。

(イ) 生物剤（毒素を含む）による攻撃。

生物剤は、人に知られることなく散布することが可能であり、また発症するまでの潜伏期間に感染者が移動することにより、生物剤が散布されたと判明したときには、既に被害が拡大している可能性がある。

(ウ) 化学剤による攻撃

一般に化学剤は、地形・気象等の影響を受けて、風下方向に拡散し、空気より重いサリン等の神経剤は下をほうように広がる。

生物剤と同じく目に見えず拡散するが、被害が短時間で発生する。

② 破壊の手段として交通機関を用いた攻撃が行われる事態

ア 事態例

(ア) 航空機等による多数の死傷者を伴う自爆テロ

(イ) 弾道ミサイル等の飛来

イ 留意点

主な被害は施設の破壊に伴う人的被害であり、施設の規模によって被害の大きさが変わる。

攻撃目標の施設が破壊された場合、周辺への被害も予想される。

## 第2編 平時における準備編

武力攻撃事態等が発生した場合、町民を迅速かつ的確に避難させ救援していくため、町は、国や県、他の市町村、指定公共機関、指定地方公共機関等の関係機関との連携体制、町民との協力関係、緊急物資の備蓄等について平時から十分整備する。

### 第1章 迅速な初動体制の確保

#### 第1節 24時間即応体制の確立

武力攻撃事態等における警報や避難の指示が、時間的な余裕をもって国から発令されるとは限らず、予告なく大規模テロ等が発生した場合も、迅速かつ的確な措置を実施することが可能な体制を整備しておかなければならない。町は、夜間、休日等においても情報伝達等が24時間対応できる体制を整備する。

#### 第2節 職員配備計画の作成

町国民保護対策本部及び緊急対処事態対策本部（以下「町国民保護対策本部等」という。）の副本部長、現地対策副本部長に充てられる者は、それぞれの担当業務を遂行するため、必要な動員職員数を算出して職員配備計画を作成し、職員に周知するとともに、本部長（町長）に報告する。

なお、配備計画には、町幹部職員（課長級以上の職員及び上水道室長）及び国民保護担当職員が交通の途絶、職員の被災等により参集が困難な事態に備え、代わりに参集すべき職員について定めておく。

また、多数の避難住民を受け入れる場合、長期間にわたる対応が必要と考えられることから、交代要員の確保等を考慮して職員の動員配置の体制を整備するものとする。

#### 第3節 情報伝達体制の構築

住民の避難や救援を円滑に実施していくためには、国、県、市町村、指定公共機関等が情報を迅速かつ的確に共有化しながら、連携し対処していくことが重要である。

しかし、すべての通信手段が途絶えるような事態が発生することも想定でき、関係機関との通信手段が確保できないといった事態も考えられる。このため、町は、防災行政無線の整備に努めることとし、県に準じて通信体制の整備等通信の確保に努めるものとする。



#### 第4節 職員の指定と伝達手段の整備

町国民保護対策本部の部長、副部長、本部員及び現地対策本部長に充てられる者は、情報収集や関係機関との連絡調整等を行う職員を確保するため、上記の職員配備計画を作成する際は、町庁舎の近隣等に居住する職員の中から、役職等を考慮して決定するよう努める。

なお、副本部長、本部員及び現地対策本部長に充てられる者には、伝達手段として、携帯電話、防災行政無線の貸与を進め、その他の職員には必要に応じて伝達手段の整備を進めておくものとする。

#### 第5節 交代要員等の確保

町は、町国民保護対策本部等を設置した場合において、その機能が確保されるよう、以下の項目について、あらかじめ定めておく。

- (1) 交代要員の確保、その他職員の配備
- (2) 食料、燃料等の備蓄
- (3) 自家発電設備の確保
- (4) 仮眠設備等の確保

## 第2章 警報の住民への周知

- (1) 町は、防災行政無線の放送や広報車の使用、自治会組織を経由した伝達、公共施設への掲示等、住民への警報の周知方法について、あらかじめ複数の方法を定め、広報紙等により住民に周知する。

また、公用車への広報装置（スピーカー）の設置に努め、きめ細かな広報を実施する。

- (2) 町は、大規模事業所の従業員や大規模集客施設の利用者に警報が周知できるよう、その伝達方法について事業主等と協議してあらかじめ定めるよう努める。
- (3) 町は、外国人への周知を図るため多言語の広報文案を作成するとともに、外国語の広報に協力を得られる人材の確保に努める。
- (4) 高層マンションや大規模団地の住民への周知を図るため、管理組合等と協力してあらかじめ周知方法を定める。

## 第3章 避難の指示

### 第1節 モデル避難実施要領の作成

#### 1 モデル避難実施要領に盛り込む基本的な事項

町長は、武力攻撃事態等が発生した場合には、避難の指示に基づき、避難の経路や避難誘導の実施方法などを定めた「避難実施要領」を直ちに定めなければならない。そのため、あらかじめ武力攻撃事態の態様に応じた複数パターンのモデル避難実施要領を作成し、住民に対して周知する。

また、実施要領に定める基本的な事項は次のとおりとし、自ら避難することが困難な武力攻撃災害時要援護者の避難方法、発生時期（季節）や交通渋滞の発生状況等について配慮する。

なお、昼夜で生活する人々が異なることや大規模集客施設、商店街があることなどに留意する。

#### 【モデル避難実施要領に定める基本的事項】

- (1) 避難の経路、避難の手段
- (2) 防災行政無線の使用など避難の指示の住民への周知に関する事項
- (3) 避難住民の誘導の実施方法、避難住民の誘導に係る職員の配置その他避難住民の誘導に関する事項
- (4) 迅速に関係機関の意見を聴取する方法
- (5) 住民が避難のために準備しておくべき物資等
- (6) 住民に対する注意事項
- (7) 上記のほか、避難の実施に関し必要な事項

#### 2 武力攻撃事態の類型に応じたモデル避難実施要領の作成

##### (1) 着上陸侵攻からの避難

大規模な侵攻が行われるため、避難が長期化し広範囲にわたる可能性がある。そのため他都道府県への避難も含めて、大規模かつ長期の避難を想定したモデル避難実施要領とする。

また、主に以下の事項について、避難実施要領に盛り込むこととする。

- ① 町は、避難先地域において当該町の住民の受入れが完了するまで避難住民の誘導を行う。
- ② 避難住民の誘導は、できる限り行政区、自治会等又は事業所等を単位として実施するよう努める。
- ③ 避難住民の誘導にあたっては、避難誘導、移動中における食料等の配給、武力攻撃災害時要援護者等の避難の援助などについて、必要に応じ、住民に協力を要請する。

##### (2) 弾道ミサイル攻撃からの避難

通常弾頭によるミサイル攻撃、NBC兵器を搭載した弾頭を使用したミサイル攻撃からの

避難の4パターンについて作成するものとする。避難実施要領に盛り込む内容は、以下のとおりとする。

① 弾道ミサイル攻撃全般及び通常弾頭によるミサイル攻撃の場合

ア 屋外にいる場合

- (ア) 直ちに堅牢な建物や地下に逃げこむこと。その際、ガラスの破片による被害が最も少ない場所を選ぶこと。
- (イ) 近くに適当な建物や地下室などが無い時には、むやみに走り回らず頭を守って伏せること。
- (ウ) 時間に余裕があれば、穴を掘って簡易シェルターとすること。

イ 屋内にいる場合

- (ア) 鉄筋コンクリートなど堅牢な場所であることを確認する。そうでない場合には、いったん外に出て、より堅牢な建物や地下に避難する。
- (イ) 基本的に地下に移動する。地下室が無い場合には、1階に移動する。
- (ウ) ガラスの破片による被害が最も少ない場所を選ぶこと。
- (エ) 太い柱や柱の多い場所に、衣類や持ち物で後頭部を保護してうづくまる。

ウ 乗り物の中にいた場合

(ア) 車の中にいた場合

- ・ むやみに車で移動せずに、ラジオ等で正確な情報収集に努める。  
また、むやみに車外へ出ない。
- ・ 大きな建物がある場合には、その陰に移動し、建物がない場合には、電柱や鉄塔など不安定な構造物を避けて、道路の左側に停車する。
- ・ 車を置いて避難する場合には、キーをつけたままロックせずに放置する。

(イ) 電車内にいた場合

- ・ 車内放送、携帯電話、ラジオ等で正確な情報の収集に努める。
- ・ 乗務員の指示に従って行動する。むやみに車外に出ない。  
また、周囲の人たちと協力して行動する。
- ・ 地下鉄で攻撃にあった場合には、比較的被害が少ないと考えられるので、外部の様子が判明するまでその場所に留まる。

② NBC兵器を搭載した弾頭を使用した攻撃の場合

ア 核兵器の場合

- (ア) 核爆発による熱線、衝撃波等を回避するため、基本的に建物の地下へ避難するのが望ましいが、町内に地下施設は、極めて少ないため、住民は日頃から自らの行動範囲にどのような避難場所があるのか把握しておくものとする。

(イ) 核攻撃後も放射能の影響が考えられるため、住民は以下の事項に留意する。

- ・ 被害の情報収集に努めるとともに、安全が確認されるまでむやみに地上に脱

出しない。

- ・ 安全が確認されるまでむやみに爆心地へ近づかない。

(ウ) 放射性降下物による外部被曝、内部被曝を避けるため、避難にあたっては、以下の事項に留意する。

- ・ 風下を避け手袋、帽子、雨ガッパ等を着用することで外部被曝を抑制する。
- ・ 内部被曝を避けるため、口及び鼻を汚染されていないタオル等で保護する。汚染された疑いのある水や食物の摂取をさける。また、安定ヨウ素剤の服用等医療機関等から指示があった場合には、指示に従うものとする。

(エ) ダーティボムが使用された場合には、武力攻撃が行われた場所から直ちに離れ、できるだけ近傍の地下施設等に避難させる。

#### イ 生物兵器の場合

(ア) 攻撃が行われた場所又はそのおそれがある場所から直ちに離れ、外気からの密閉性の高い屋内の部屋又は感染のおそれのない安全な地域に避難させる。

(イ) ヒトや動物を媒体とする生物剤による攻撃が行われた場合は、攻撃が行われた時期、場所等の特定が通常困難であり、住民を避難させるのではなく、感染者を入院させて治療するなどの措置を講ずるものとする。

#### ウ 化学兵器の場合

(ア) 風向きを確認し、風下を避け武力攻撃が行われた場所から直ちに離れる。

(イ) 外気からの密閉性の高い屋内の部屋又は高所に避難する。気密性の低い部屋に避難した場合には、すべての窓を閉め切り、ガムテープなどで外気が漏れてこないように補強する。また、空調は停止させる。

(ウ) ラジオ等により情報の収集に努め、除染等が終了し安全が確認されるまでの間、むやみに外に出るなどの行動をしない。

(エ) 化学剤による被害を受けた場合には、直ちに専門機関による除染等の措置を受けるなど、指示に従う。

### (3) ゲリラや特殊部隊による攻撃からの避難

必要に応じて退避の指示を行う。攻撃当初は屋内に一時避難させ、その後、関係機関と連携して安全の措置を講じつつ、適当な避難地に移動させる。また、必要に応じて警戒区域の設定等を行う。

ゲリラや特殊部隊がNBC兵器を使用して攻撃した場合の避難については「(2) 弾道ミサイル攻撃からの避難」に準じて行う。

### (4) 航空攻撃からの避難

#### ① 兆候を事前に察知できる場合

着上陸侵攻と同様に大規模な侵攻が行われるため、避難が長期化し広範囲にわたる可能性がある。このため、町は「(1) 着上陸侵攻からの避難」に準じて、モデル避難

実施要領を作成するものとする。

② 兆候を事前に察知できない場合

対応の時間が短く、使用される弾頭の種類により被害の状況が異なるのは、弾道ミサイル攻撃の場合と同様であると考えられる。

このため、町は「(2) 弾道ミサイル攻撃からの避難」に準じて、モデル避難実施要領を作成するものとする。

## <武力攻撃事態の類型に応じたモデル避難実施要領の作成について>

項目 \ 類型	着上陸侵攻からの避難	ゲリラや特殊部隊等からの避難	航空攻撃からの避難	
			兆候がある場合	兆候がない場合
攻撃の特徴	<ul style="list-style-type: none"> <li>・ 攻撃が大規模であり広範囲で長期化する傾向がある。</li> <li>・ 着上陸侵攻に先立ち、空爆や弾道ミサイル攻撃が行われることがある。</li> </ul>	<ul style="list-style-type: none"> <li>・ 秘匿した行動を取るため、事前の兆候を察知することが困難である。</li> <li>・ 政治経済の中枢やダム、鉄道など重要施設が標的となる可能性が高い。</li> </ul>	<ul style="list-style-type: none"> <li>・ 着上陸侵攻と同じく、大規模な侵攻が行われる。</li> </ul>	<ul style="list-style-type: none"> <li>・ 対応時間が短く使用される弾頭により被害の状況が異なるのは弾道ミサイル攻撃の場合と同様である。</li> </ul>
避難時間	<ul style="list-style-type: none"> <li>・ 事前の準備が可能であり、避難時間に余裕がある。</li> </ul>	<ul style="list-style-type: none"> <li>・ 短時間で被害が発生することが考えられ、避難時間はあまりない。</li> </ul>	<ul style="list-style-type: none"> <li>・ 事前の準備が可能であり、避難時間に余裕がある。</li> </ul>	<ul style="list-style-type: none"> <li>・ 短時間で被害が発生することが考えられるため、避難時間はあまりない。</li> </ul>
避難実施要領に盛り込むべき内容	<ul style="list-style-type: none"> <li>・ 広域的、長期的な避難方法について盛り込む。</li> </ul>	<ul style="list-style-type: none"> <li>・ ゲリラの活動区域を特定し、退避の指示を行う。</li> <li>・ 攻撃当初は屋内に避難させ、その後関係機関と協力して安全措置を講じつつ、適当な避難地に移動させる。</li> </ul>	<ul style="list-style-type: none"> <li>・ 着上陸侵攻に準じて、広域的、長期的な避難方法について盛り込む。</li> </ul>	<ul style="list-style-type: none"> <li>・ 弾道ミサイル攻撃からの避難の場合に準じて、避難方法について盛り込む。</li> </ul>

項目 \ 類型	弾道ミサイル攻撃からの避難			
	通常弾頭である場合	核弾頭である場合	生物剤弾頭である場合	化学物質弾頭である場合
攻撃の特徴	<ul style="list-style-type: none"> <li>・ 発射の段階で攻撃目標を特定することは困難</li> </ul>			
		<ul style="list-style-type: none"> <li>・ 核爆発による熱線、爆風、放射性降下物による被害がある。</li> </ul>	<ul style="list-style-type: none"> <li>・ 潜伏期間がある細菌が使用された場合、被害が拡大するおそれがある。</li> </ul>	<ul style="list-style-type: none"> <li>・ 生物剤と同じく目に見えず拡散するが、被害が短期間で発生する。</li> </ul>
避難時間	<ul style="list-style-type: none"> <li>・ 極めて短時間で被害が発生することが考えられるため、避難時間はあまりない。</li> </ul>			
避難先	<ul style="list-style-type: none"> <li>・ 避難時間があまりないため、近くの建物の中など、屋内避難を基本とする。</li> </ul>			
避難実施要領に盛り込むべき内容	①屋外にいた場合 ②屋内にいた場合 ③乗り物の中にいた場合を想定して、避難方法について盛り込む。			
		<ul style="list-style-type: none"> <li>・ 安全が確認されるまで、むやみに外に出ない。</li> </ul>		
	<ul style="list-style-type: none"> <li>・ 手袋、カップ等の着用など、放射能の影響を避ける避難方法について盛り込む。</li> <li>・ タオルやマスクの使用等、内部被爆を避ける方策について盛り込む。</li> </ul>	<ul style="list-style-type: none"> <li>・ 攻撃が行われた場所から直ちに離れ、密閉された部屋等に避難する。</li> <li>・ ヒトや動物を媒体とする生物剤が使用された場合には、住民を避難させるのではなく、感染者を入院させて治療する等の措置を行う。</li> </ul>	<ul style="list-style-type: none"> <li>・ 風向きが非常に重要になるので、第一に風向きを確認する。</li> <li>・ 外気からの密閉性の高い部屋等に避難する。</li> <li>・ ガムテープ等で目張り等をする。</li> </ul>	

## 第2節 避難人数の把握

### 1 自治会単位の人口の把握

町が住民を迅速かつ的確に避難させるためには、避難住民の人数を詳細に把握することが大切である。

そのため、町はあらかじめ、自治会単位で人口等を把握しておくとともに、高層マンションや大規模団地についてもその居住人口を把握しておく。

また、町は、大規模集客施設の利用状況等についても把握に努める。

### 2 武力攻撃災害時要援護者の把握

#### (1) 病院入院患者数と社会福祉施設入所者数について

町は、病院入院患者数及び社会福祉施設入所者数の把握に努める。

#### (2) 在宅の武力攻撃災害時要援護者について

町は、在宅の武力攻撃災害時要援護者の状況や緊急連絡先の把握に努める。

#### (3) 外国人の人数等について

町は、町内の外国人の人数（言語別）の把握に努める。

## 第3節 避難の指示の周知

### 1 住民への周知方法、周知内容

#### (1) 住民への周知方法

① 町は、あらかじめ防災行政無線の放送や広報車の使用、自治会を経由した伝達、公共施設への掲示等、住民への避難の指示の周知方法について、あらかじめ複数の方法を定め、広報紙等により住民に周知する。また、公用車への広報装置（スピーカー）の設置に努め、きめ細かな広報を実施する。

② 町は、大規模事業所の従業員や大規模集客施設の利用者に避難の指示が周知できるよう、その伝達方法について事業主等と協議してあらかじめ定めるよう努める。

③ 町は、外国人への周知を図るため多言語の広報文案を作成するとともに、外国語の広報に協力を得られる人材の確保に努める。

④ 高層マンションや大規模団地の住民への周知を図るため、管理組合等と協力してあらかじめ周知方法を定める。

#### (2) 武力攻撃災害時要援護者への周知方法

##### ① 病院、社会福祉施設利用者への周知方法等

町は、管轄する地域の病院及び社会福祉施設の管理者と協議の上、あらかじめ避難の周知方法について定めておく。

また、病院及び社会福祉施設の管理者は、入院患者、入所者等利用者に対して迅速か

つ的確な周知が行われるよう体制を整備するよう努める。

② 在宅の武力攻撃災害時要援護者への周知方法

町は、在宅の武力攻撃災害時要援護者に対し、迅速かつ的確な周知が行われるよう、自治会、自主防災組織と協力した連絡体制を整備する。

③ 外国人への周知方法

町は、外国語の原稿による防災行政無線での放送や広報車での広報、掲示板の設置等について準備しておき、外国人住民への避難の周知方法について明らかにしておく。

(3) 周知内容

町は、主に以下の事項を、避難住民へ周知する。

- ① 避難指示の理由
- ② 住民避難が必要な地域
- ③ 住民の避難先となる地域
- ④ 避難場所
- ⑤ 主要な避難の経路
- ⑥ 避難のための交通手段、集合場所
- ⑦ 注意事項（戸締り、携行品、服装等）

(4) 情報通信機器の活用

町は、住民に対して避難の指示の周知を図るため、国及び県と協力して情報通信機器を活用した新たなシステムの整備を進める。

## 第4節 避難交通手段の決定

### 1 交通手段選択の基本方針

避難の交通手段については、鉄道・バス・自転車・徒歩を基本とする。自家用自動車の使用については原則禁止とし、特に、通常交通量が多く渋滞等が発生している地域は重点禁止区域とする。ただし、地域的特性や避難時間の長短を考慮して使用を認める等の対策も併せて実施する。

なお、武力攻撃災害時要援護者の移動に関しては、必要に応じて自家用自動車、町の公用車等を使用できるものとする。

町は、こうした基本方針に基づき、避難の交通手段について避難実施要領に定め、住民に周知しておかなければならない。

### 2 交通手段の確保方法

#### (1) 鉄道

町は、区域内における各鉄道事業者の輸送能力及び各駅の連絡先を把握する。



## (2) バス

町は、区域内におけるバス事業者の輸送能力、連絡先について把握する。

また、町は、県がバス事業者である指定公共機関、指定地方公共機関と協力して選定したバス運送の拠点となる場所を把握しておく。

## (3) タクシー事業者

町は、あらかじめタクシー事業者と避難住民の運送に関する協定を締結するよう努める。

協定を締結したタクシー事業者は、配車や人員配置などあらかじめ運送体制の整備に努める。

## (4) 町が保有する車両

町は、その保有するバス及び福祉用車両など、避難住民の運送に使用できる車両についてあらかじめ定める。

なお、使用できる車両は、武力攻撃災害時要援護者の運送手段に優先的に利用する。

## (5) 武力攻撃災害時要援護者への配慮

鉄道、バスの避難用車両については、高齢者、障がい者、傷病者等に配慮した機能を有するものを、できる限り使用する。

## 第5節 避難路の選定

### 1 避難候補路の選定の基準

武力攻撃等の態様は多種多様であり、それによって引き起こされる武力攻撃災害についても様々な態様が考えられる。また、道路についても、避難路や自衛隊の使用する道路、緊急物資の運送路等といった様々な利用が考えられる。

このため、あらかじめ特定の道路を避難路として決定しておくことは困難であると考えられ、町は、県が決定した避難候補路とネットワークを構築するための避難候補路（以下「候補路」という。）を次の基準により定めておく。

① 県が指定した候補路に接続する主要な町道

② 県が指定した候補路及び上記道路と次に掲げる施設を連結し、又は施設間を相互に連絡する道路

ア 第2編第3章第7節に規定する避難施設

イ 防災活動拠点

ウ 臨時ヘリポート

③ 候補路沿いには、火災・爆発等の危険性が高い場所がないように配慮する。

### 2 関係機関との調整等

町は候補路を定めようとする時には県に協議するとともに、町を管轄する警察署と調整する。

また、候補路を決定した場合には、県、警察署、運送事業者である指定公共機関及び指定地方公共機関に通知する。

## 第6節 運送順序の決定

避難住民の運送は、次の順序で行うものとする。

- 1 重病者、重傷者、障がい者、妊産婦
- 2 高齢者、乳幼児、児童
- 3 その他の住民

## 第7節 避難施設の周知と施設管理者との連絡体制

### 1 避難施設の指定への協力

町は、県の避難施設の指定に協力するとともに、施設管理者が、当該施設を廃止し、又は用途の変更、改築等により以下の基準に該当する重要な変更を加え県に届け出る時（注）には、町を経由するものとする。

（注）【届出が必要な施設改築基準】

当該施設の避難住民等の受入れ又は救援の用に供すべき部分の総面積の10分の1以上の面積の増減を伴う変更とすること。

### 2 避難施設の管理者との連絡体制

町は、各避難施設の管理者との24時間の連絡体制をあらかじめ把握するよう努める。

### 3 避難施設の運営マニュアルの整備

町は、県と協力し、避難施設の運営マニュアルの整備や、住民への避難施設を運営管理するための知識の普及に努める。

### 4 避難施設の周知

町は以下の方法等により避難施設の所在地等について住民への周知徹底に努める。また、外国人にも周知を図るため、多言語による広報を行うよう努める。

- （1）避難所マップの作成及び配布
- （2）避難所看板の設置
- （3）広報紙
- （4）ホームページ等インターネットへの掲載

## 第8節 避難住民等に対する住宅供給対策

武力攻撃災害等の発生時には家屋の倒壊、焼失等により、家屋を失い自らの資力で住宅を確保できない多くの被災者が発生することが予想される。

そのため、町は、県があらかじめ定めた「被災者住宅供給計画」に基づき、被災者に対する住宅供給対策についてあらかじめ定める。

なお、その際には、高齢者や障がい者等の武力攻撃災害時要援護者対策について配慮する。

### 1 応急仮設住宅等の整備

町は、応急仮設住宅等の迅速な供給を行うための体制を整備しておくこととする。

#### (1) 応急仮設住宅等建設予定地の選定

建設予定地については、主に以下の基準により選定しておくものとする。

##### 【選定する基準】

- ① 飲料水が得やすい場所
- ② 保健衛生上適当な場所
- ③ 交通の便を考慮した場所
- ④ 居住地域と隔離していない場所

建設予定地は原則として県有地、町有地とするが、状況により私有地に設置しようとする場合には、地権者等との間に協定を結ぶなどの方法を講じておくものとする。

#### (2) 資機材の調達・人員の確保等

町は、建設業関係団体との間に、応急仮設住宅用資機材等の調達が円滑に進むように武力攻撃事態等における協力関係を定めた協定を締結するよう努めるものとする。

## 第9節 避難住民集合場所の指定

### 1 集合場所の選定基準

避難住民は、単独で行動するよりも、自治会、事業所単位で集合して、避難住民の運送拠点となる鉄道運送の拠点やバス運送の拠点に移動したほうが、お互い助け合うこともでき、また家族の離散を防ぐとともに、安否情報の収集のためにも有効である。

こうしたことから、町は、主に以下の基準に基づき、地域の避難住民が一時的に集合する避難住民集合場所を指定する。

(1) 地震等自然災害発生時に避難場所として指定されている場所

(2) その他地域の実情に応じて町が指定する場所

### 2 避難住民集合場所の周知

町は、避難住民集合場所を定めたときには、以下の方法等により地域住民等に周知する。

(1) 広報紙

- (2) 避難住民集合場所マップの作成
- (3) ホームページ等インターネットへの掲載

## 第10節 道路啓開の準備

武力攻撃の状況により、道路上には乗り捨てられた自動車や倒壊建物が散乱していることも想定され、これらの障害物を除去し、破損箇所を補修するなど迅速な対応が要求される。

町が管理する道路については、町長は、あらかじめ道路啓開の実施計画を作成し、必要な資機材について整備を進める。

なお、実際の啓開作業には重機などの特殊な機材が必要であるため、町は、建設業関係団体と協定を締結するなどして、武力攻撃事態等における道路啓開、応急復旧に備える。

## 第11節 避難誘導の補助

多数の避難住民を受け入れる場合、要避難地域から移動してくる避難住民に対して、避難施設への円滑な誘導や移動途中での食料等の配合への補助が必要となる。そのため、町は、避難経路等において、避難住民に対してパンフレット等を直接配布できるよう日頃から準備しておく。

また、パンフレットは多言語により作成し、外国人の誘導にも配慮する。

なお、移動途中の避難住民に対して、食料、飲料水、必要な情報の提供ができるよう日頃から準備しておく。

# 第4章 緊急物資の備蓄等

## 第1節 緊急物資の備蓄

### 1 備蓄する緊急物資の種類・数量

町は、食料、生活必需品等必要な物資の備蓄、飲料水の供給体制の確立に努めることとするが、多数の避難住民が長期間にわたり避難することも予想され、行政機関だけの取り組みには限界があり、町民自らの取り組みが必要である。

このため、備蓄にあたっては、町、町民がそれぞれ備蓄を充実していくとともに、町は、生産・流通・保管事業者等と物資調達に関し協定を締結するなど、物資の確保に努める。

また、災害対策の備蓄と国民保護のための備蓄は相互に兼ねることができるとされており、当面は武力攻撃事態等における備蓄についても、町地域防災計画上の備蓄品、給水体制を利用するものとするが、救援の期間が長期に渡る場合のあることや、他機関から緊急物資等を受け入れることが困難となる場合も考えられることから、その充実を図る。

なお、安定ヨウ素剤、天然痘ワクチン等の特殊な薬品等のうち、国において備蓄・調達体制を整備することが合理的と考えられるものについては、国が必要に応じて備蓄し、若しくは調達体制を整備し、又はその促進に努めることとされているので、町としては、国や県の対応を踏まえ検討する

【関連資料】 資料3-1 物資及び医薬品の備蓄状況について

## 2 備蓄品の管理

備蓄品の品目及び数量等は、町民生活課危機管理担当が全体を掌握しておくものとする。  
管理場所は以下のとおりとする。

- (1) 宮代消防署
- (2) 進修館
- (3) 須賀小学校
- (4) 姫宮北公園
- (5) 東小学校
- (6) 百間小学校
- (7) 総合運動公園
- (8) 宮東グラウンド

## 第2節 装備品の整備

町は、職員が国民保護措置を実施する際に必要となる防護服等装備品の整備に努める。

## 第3節 町が管理する施設及び設備の整備等

### 1 施設及び設備の整備等

町は、その管理する施設及び設備について、定期的に整備し、点検しておくとともに、代替施設の確保に努める。

### 2 復旧のための各種資料の整備等

町は、武力攻撃災害による被害の復旧を的確かつ迅速に実施するため、地籍調査の結果に基づく土地等の権利関係を証明する資料等について、既存のデータ等を活用しつつ整備し、その適切な保存を図るよう努める。

## 第5章 緊急物資運送計画の策定

### 第1節 運送路の決定基準

#### 1 緊急物資運送候補路の選定

武力攻撃事態発生時には、避難経路や自衛隊の使用する道路の指定状況を考慮し、運送路を決定することとなる。

このため、町は、県があらかじめ定めた緊急物資運送候補路とネットワークを構築するため、鉄道運送の拠点や緊急物資の備蓄場所、物資の集積場所、避難施設の場所などを考慮して、以下の運送方法による緊急物資運送候補路をあらかじめ定める。

- (1) 道路、鉄道を利用した陸上運送
- (2) ヘリポート等を利用した航空運送

#### 2 運送道路の交通規制と道路啓開

緊急物資運送道路の交通規制及び道路啓開の準備は、第2編第3章第10節と同様に行う。

### 第2節 応援物資の受入れ体制の整備

#### 1 物資集積地の決定及び受入れ情報提供場所の選定

県は、他の地方自治体、国民、企業等から県への応援物資（以下「応援物資」という。）は、直接避難施設へ運送するのではなく、まず以下の大規模な物資集積地で受け入れ、その後、ニーズに応じて避難施設まで運送することとしている。

- 防災基地
- 防災拠点校
- 大規模施設（さいたまスーパーアリーナ、さいたまスタジアム2002）

物資集積地までの運送を円滑かつ迅速に実施するため、関係市町は県と協力して応援物資を運送してきた者に対して、配送する物資集積地までの地図等必要な情報を、事前に提供する。

このため、町は、県がこうした情報を提供する場所を、あらかじめ選定するために協力する。情報提供場所は、主に以下のとおりである。

- 高速道路の料金所
- 主要な県道等の隣接地

#### 2 情報提供体制の整備

町は、あらかじめ受入れ情報提供場所の職員の配置や、情報の提供方法について定めておくなど、情報の提供体制を整備する。

### 3 仕分け、配送体制の整備

町は、物資集積所における応援物資の仕分け及び配送を円滑かつ迅速に実施するため、職員の配置や配送方法等について、あらかじめ定める。

### 第3節 応援物資の発送体制の整備

本町が被災地及び避難先地域に該当しない場合で、本町から応援物資を発送するときには、以下のとおり実施する。

#### 1 物資集積地の決定

原則として物資集積地に他の市町村、民間企業、市民からの応援物資を集積する。

#### 2 仕分け、発送体制の整備

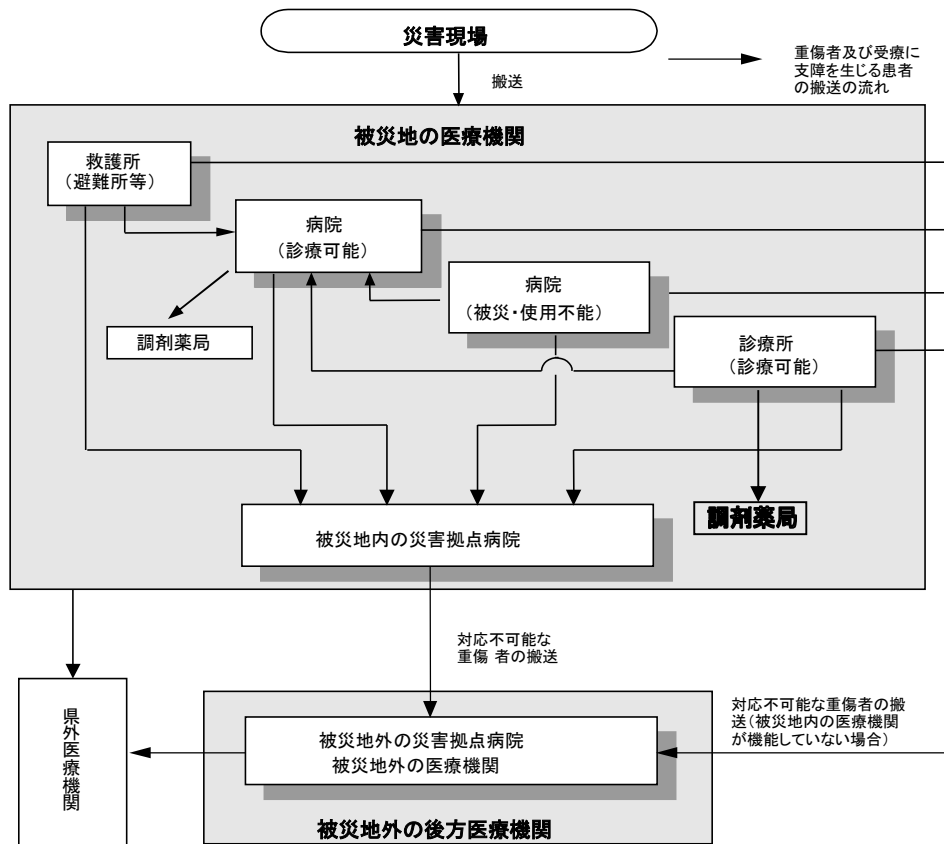
町は、物資集積所における応援物資の仕分けを円滑かつ迅速に実施するため、職員の配置や発送方法等について、あらかじめ定める。

## 第6章 医療体制の整備

武力攻撃災害発生時の医療体制は、負傷者等に対して応急的な医療処置を講じる初期医療体制、重傷者や特殊医療を要する患者に医療処置を講じる後方医療体制及び搬送体制を連携させて行っていくものとする。

なお、NBC攻撃による武力攻撃災害が発生した場合には、二次災害が発生する危険性が高いため、活動する職員の安全確保に十分配慮する。

## 【武力攻撃災害時医療体制の流れ】



### 第1節 初期医療体制の整備

#### 1 救急救助体制の整備

武力攻撃事態等の発生時は、多数の負傷者等の発生が予想され、迅速な医療の実施が必要とされる。

このため、消防機関は、県や救急医療機関等の関係機関との密接な連携により、以下の事項に留意の上、救急救助体制の整備に万全を期する。

- 武力攻撃事態等における救急救助応援体制の確保  
武力攻撃災害発生時には、一つの消防機関では対処できないといった場合も考えられる。このため、救急救助に関する相互応援体制について整備する。
- 救急機材等の整備  
高規格救急車及び高度救急処置用資機材の整備と医療救護所に必要な資機材等を計画的に整備する。
- 応急手当用品の確保



多数の負傷者に対応できるように応急手当用品の計画的な配備を進める。

○ トリアージ訓練の実施

多数の負傷者が発生した場合には、傷病の緊急度や重症度に応じて治療の優先順位を決定(トリアージ)することとなる。救急医療機関等までの搬送、または医師が到着するまでは、救急隊が実施することとなるため、こうした訓練を実施し、医師の検証を受けるなどしてトリアージの精度を向上させる。

○ 住民に対する応急手当普及啓発の推進

武力攻撃災害時に負傷者が多数発生することが予想されることから、多くの住民が応急手当ができるように救命講習を実施する。

## 2 救護班の編成等

### (1) 救護班の編成

#### ① 救護班の編成・出動手順の策定

町は、県、医師会、歯科医師会、薬剤師会、看護協会、各地域の公的医療機関等と協議し、事前に以下の項目についてあらかじめ定めておくものとする。

ア 救護班の編成方法

イ 救護班の出動手順

ウ 救護班の行う業務内容(トリアージの実施、傷病者への応急処置、助産等)

#### ② 連絡窓口等の把握

町は、関係機関の連絡窓口を把握するとともに、要請等の手続についてあらかじめ定める。

### (2) 医療救護所設置及び運営について

町は、県(保健所)、医師会、歯科医師会、薬剤師会、看護協会、各地域の公的医療機関などと協議し、事前に以下の項目についてあらかじめ定める。

① 救護所の設置場所

② 救護所の運営方法

③ 救護所で使用する備蓄医薬品の種類及び数量の確保方法

## 3 NBC災害への対処体制の整備

核、生物、化学物質を使用したNBC攻撃の場合には、特殊な治療を必要とする負傷者等が多数発生する事態が予想されるため、町はNBC災害に対処できる資機材の整備に努めるとともに、毒性物質の効果、効用等について知識の習得に努める。

## 第2節 傷病者搬送体制の整備

### 1 搬送先順位、経路の決定

消防本部は、医療機関の規模、位置、診療科目等に基づき、おおよその搬送先順位を決定する。また、道路が被害を受けた場合を考慮し、医療機関への搬送経路を複数検討する。

### 2 民間事業者との協力

大規模な武力攻撃災害が発生した場合には、消防機関だけで傷病者を搬送することは困難と考えられるため、町及び消防本部は民間の患者等搬送事業者等と、傷病者搬送体制の協力体制の構築に努める。

## 第3節 保健衛生体制の整備

### 1 健康相談体制の整備

町は、武力攻撃災害発生時には、保健師等により避難住民等のニーズに的確に対応した健康管理を行うこととし、避難が長期化する場合や避難所が多数設置される場合等に備え、避難住民等の健康管理のための実施体制を整備する。

また、武力攻撃事態等による被災者の精神的ショックや、厳しい避難生活による精神的ストレスをケアするため、精神保健体制を日本赤十字等と連携し、整備しておくものとする。

### 2 防疫活動体制の整備

町は、武力攻撃事態等が発生した季節及び武力攻撃災害の規模に応じた防疫活動ができるように、人員の動員、資機材の備蓄や調達について定める。

### 3 栄養指導対策

町は、避難先地域の住民の健康維持のために、栄養管理、栄養相談及び指導を行う体制を整備する。

### 4 埋・火葬対策

大規模な武力攻撃災害が発生した時には、柩等火葬資材の不足や火葬場の処理能力を超える死体処理の発生など、個々の市町村や県だけでは対応できないことが考えられる。

このため町は、埋・火葬救援対策を適切に実施するため、県の定めた「広域火葬計画」に基づき、次の対策を講じる。

(1) 遺体の搬送について、あらかじめ葬祭業者等と協議する。

(2) 近隣市町の火葬場経営者と、死体の火葬に関して協定等を締結する。

(3) 墓地経営許可区域及び納骨堂を把握する。

## 第7章 生活関連等施設の管理体制の充実

【関連資料】 資料3-5 県内火葬場一覧

### 第1節 生活関連等施設の管理体制の整備

有事の際には、ダム、発電所、浄水施設などの国民生活に関連を有する施設や毒物劇物等の危険物質等を取り扱う施設（以下「生活関連等施設」という。）は、攻撃目標とされやすいことから、関係機関と連携して実態の把握等に努める。

【関連資料】 資料4-1 生活関連等施設、危険物質等の定義

#### 1 生活関連等施設の所在、危険物質等保管状況の実態把握

町は、県及び消防機関等と連携し、生活関連等施設の以下の項目について把握し、これらの情報を県、町、自衛隊、警察、消防機関で共有する。なお、情報の管理には万全を期することとする。

##### (1) 生活関連等施設

- ① 生活関連等施設の位置、構造及び設備の内容
- ② 施設の警備対策
- ③ 緊急時の連絡窓口

##### (2) 危険物質等取り扱い施設の状況

- ① 危険物質等取り扱い施設の位置、構造及び設備の内容、危険物質等の種類・数量
- ② 危険物質等取り扱い施設の警備対策
- ③ 緊急時の連絡窓口

【関連資料】 資料4-3 生活関連等施設、危険物質等の状況

#### 2 生活関連等施設の管理体制の充実

町は、生活関連等施設の管理者に対し、生活関連等施設に該当する旨及び国が定める施設の安全確保の留意点を通知するとともに、消防機関及び危険物関係団体と連携し、管理体制の充実について要請する。

また、町は、安全確保の留意点に基づき、その管理に係る生活関連等施設の安全確保措置の実施方法について定める。

## 第2節 放射性同位元素の所在・種類・量等の把握

本町には、放射性同位元素を使用している医療機関がある。放射性同位元素（注）の取扱い等を規制することは、国の所掌事項（医療機関については、一部県及び保健所設置市が所掌）であるが、町、消防機関は所管地域内の放射性同位元素使用施設の所在等を把握しておくとともに、その施設の担当部署、連絡窓口、連絡手段についても把握しておくものとする。

（注）

放射性核種ともいい、放射線を出す原子のこと。放射性同位元素は爆発後に降った灰や原子雲に含まれ、放射線を出す。

【関連資料】 資料4-4 放射性同位元素に関する国の専門機関の連絡窓口一覧

## 第8章 文化財保護対策の準備

### 1 現況の把握

町は、町内の重要文化財等の所有者、保管場所、保存状況等について把握する。

### 2 保護措置のための関係機関との連携体制の整備

町は武力攻撃災害の発生に備え、以下の関係機関等の連絡窓口を把握しておくなど、連携体制を整備する。

（1）文化庁及び県の担当部署

（2）重要文化財等を一時的に避難させる施設

### 3 対応マニュアルの作成、訓練の実施

町は、県とともに、重要文化財等の保護のための対応マニュアルを作成し、訓練を実施する。

## 第9章 研修の実施

町は、国や県における研修を有効に活用するなどして職員の研修機会の確保に努めるとともに、消防団員及び自主防災組織リーダーに対して国民保護措置に関する研修等を行うよう努める。

## 第10章 訓練の実施等

武力攻撃事態等において、警報や避難の指示の伝達、救援等の様々な国民保護措置を迅速かつ的確に実施していくためには、国、県、市町村、指定公共機関、指定地方公共機関等が連携していかなければならない。

そのため、これらの関係機関が共同して、国民保護措置について実践的な訓練を行うよう努める。

なお、こうした訓練は、災害対策基本法に定める防災訓練との連携が図られるように配慮する。

さらに、多数の避難住民を受け入れる場合を考慮し、近隣の市町村や関係機関と連携して、実践的な訓練を行うよう努める。

### 第1節 町の訓練

町は、町国民保護計画に基づき、住民の参加と協力を得て、訓練を実施するものとする。

また、昼夜で生活する人々が大きく異なることや外国人が居住していること、多くの事業所が存在することに配慮した訓練とするよう努める。

なお、訓練の実施にあたっては、国、県、及び近隣市町との合同訓練等の実施に努める。

#### (1) 実地訓練

##### ① 訓練回数

年1回以上。

##### ② 訓練の種類

###### ア 非常参集、対策本部設置訓練

緊急事態発生時における迅速な職員参集と、対策本部の設置訓練を行う。

###### イ 警報、避難指示の伝達訓練

警報、避難指示の住民に対する周知徹底について、防災行政無線や広報車の使用などあらかじめ町計画で定めた方法を用いて実施し、検証を行う。

###### ウ 避難誘導訓練

警察、消防機関等関係機関や住民の参加と協力を得て、避難、退避の誘導訓練を行う。

#### (2) 図上訓練

##### ① 訓練回数

年1回以上。

##### ② 訓練の種類

###### 情報収集伝達等訓練

関係機関からの情報の収集や対策本部における意思決定訓練を行う。

## 第2節 民間における訓練等

### 1 事業所における訓練への支援等

町は、事業所から武力攻撃事態等を想定した訓練の実施に関し要請があった時には、職員の派遣など必要な支援を行うものとする。

また、町は、事業所における防災対策への取組みに支援を行うとともに、民間企業の有する広範な人的・物的ネットワークとの連携の確保を図る。

### 2 学校、病院、社会福祉施設、駅、大規模集客施設等の救助・避難誘導マニュアルの作成、訓練等

(1) 学校、病院、社会福祉施設、駅、大規模集客施設の管理者は、武力攻撃事態等の発生時における職員の初動対応や指揮命令系統、施設利用者の救助及び避難誘導等を定めたマニュアルの策定に努めるものとする。

(2) 各施設の管理者は、その職員の災害対応能力等を向上し、武力攻撃災害時要援護者、施設利用者の安全を確保するため、警察・消防等の関係機関と連携して、定期的に訓練を実施してマニュアルの検証を行い、必要な見直しを行うよう努めるものとする。

## 第11章 町民との協力関係の構築

### 第1節 消防団の充実・活性化の促進

消防団は、避難住民の誘導等に重要な役割を担うことから、町は、住民の消防団への参加促進、消防団に係る広報活動、全国の先進事例の情報提供、施設及び設備の整備の支援等を行い、消防団の充実・活性化を図る。

### 第2節 自主防災組織との協力関係の構築

町民の自発的な活動が組織的な行動になることにより、より大きな効果が期待できるため、町は、自主防災組織に対して必要な支援を行い、その育成に努める。

自主防災組織を育成するためには、組織の中心となり活発な活動を主導していくリーダーを養成することが必要である。また、武力攻撃災害発生時に有効な活動を行うため、大型消火器などの消防救助資機材の整備について、必要な支援を行う。

また、多数の避難住民を受け入れる場合には、町全体で対応することとなり、避難者受入れのために、自主防災組織の協力を得ることが重要となってくるため、避難所の運営等の救援への協力に対して、日頃から自主防災組織との協力関係を構築しておくよう努める。

[町が実施する支援等]

(1) 自主防災組織の結成促進

結成への指導

(2) 自主防災組織の育成

リーダー研修の実施、訓練への支援等

(3) 活動のための環境整備

資機材の整備補助、訓練用の場所の貸与等

(4) 組織の活性化の促進

助言・指導、モデル組織の設置への助成等

【自主防災組織に協力を求める事項】

- 1 住民の避難に関する訓練への参加
- 2 避難住民の誘導への協力
- 3 救援への協力
- 4 消火、負傷者の搬送、被災者の救助等への協力
- 5 保健衛生の確保への協力

### 第3節 ボランティアとの協力関係の構築

武力攻撃事態等において、町はボランティアに対して、その安全確保に十分配慮しながら、以下に掲げる協力を求める場合もある。このため、町は、ボランティアを円滑に受け入れ、その活動が効果的なものになるように、県、日本赤十字社埼玉県支部及び宮代町社会福祉協議会などと連携を図り、その受入れ体制を整備する（注）。

なお、協力を求める場合には、ボランティア自身が取得している資格等を十分考慮し、専門知識や技能を十分発揮できるように配慮する。

（注）【ボランティアセンターの開設】

町社会福祉協議会が主体となって運営し、福祉支援班が側面支援を行うもの。本町が避難先地域として指定を受けた場合、応急対策を実施する上で要員不足が発生するとともに全国から多数のボランティア申し込みが想定されるため、対策本部内に開設するもの。主な業務内容は、ボランティアの登録及び管理である。

【ボランティアに協力を求める事項】

- 1 住民の避難に関する訓練への参加
- 2 避難住民の誘導への協力
- 3 救援への協力
- 4 消火、負傷者の搬送、被災者の救助等への協力
- 5 保健衛生の確保への協力

#### 第4節 町民の意識啓発等

武力攻撃事態等が発生した場合の避難等を円滑に実施するためには、町民の自主的な協力が必要である。そのため、町は、平素から国民保護措置の重要性について、パンフレットの配布、研修会の実施等により意識啓発を行い、理解を深めるとともに、訓練などを通して町民の自助能力の向上に努める。

また、迅速に避難し的確な救援を受けるためには、町民同士の助け合い（共助）が重要であり、自治会をはじめとする地域コミュニティへの参加を積極的に促進する。

多数の避難住民を受け入れる場合にも、町全体で対応することになり、町民の自主的な協力が求められる。

#### 第5節 事業者等との協力関係の構築

武力攻撃事態等において、町は、事業者に対して、その安全確保に十分配慮しながら以下に掲げる協力を求める場合もある。

このため町は、訓練等を通じて事業所等との協力関係を構築するとともに、従業員における人材の把握等に努めるものとする。

**【事業者に協力を求める事項】**

- 1 住民の避難に関する訓練への参加
- 2 避難住民の誘導への協力
- 3 救援への協力
- 4 消火、傷病者の搬送、被災者の救助等への協力
- 5 保健衛生の確保への協力



## 第3編 武力攻撃事態等対処編

武力攻撃事態等において、町は、直ちに初動体制を整え、国、県、及び関係機関と連携を図りながら、住民への警報や避難の指示の伝達、住民の避難誘導、救援、武力攻撃災害への対処等の国民を保護するための措置を、迅速かつ的確に実施しなければならない。

そのため、情報の的確な伝達や対策本部の迅速な設置、職員の動員配置が実施できる24時間即応可能な体制を整備しておく必要がある。

また、武力攻撃災害が既に発生している場合には、情報を迅速に収集し、被害等の拡大の防止や、一刻も早い人命の救助・救命、医療の実施などを行うとともに、消火等の必要な武力攻撃災害対処の措置を実施して被害の拡大防止に全力をあげなければならない。

本編では、こうした措置の実施体制、住民の避難及び救援の実施方法、武力攻撃災害への対処方法などについて定めるものである。

なお、こうした措置を迅速かつ円滑に実施するため、町は具体的な実施内容を定めた「国民保護実施マニュアル」を策定する。

### 第1章 実施体制の確保

#### 第1節 全庁的な体制の整備

##### 1 事態認定前における緊急事態連絡室等の設置及び初動措置

###### (1) 緊急事態連絡室等の設置

- ① 町長は、現場からの情報により多数の人を殺傷する行為等の事案の発生を把握した場合においては、町としての的確かつ迅速に対処するため、「緊急事態連絡室」を速やかに設置する。「緊急事態連絡室」は、町国民保護対策本部構成員のうち、教育長、総務政策課長、町民生活課長、福祉課長、保険健康課長、産業建設課長など、事案発生時の危機管理に不可欠な少人数の要員により構成する。
- ② 町は、「緊急事態連絡室」を設置したときは、直ちに事態の発生について、県に連絡する。
- ③ 「緊急事態連絡室」は、警察、消防等の関係機関を通じて当該事案に係る情報収集に努め、県、警察、消防等の関係機関に対して迅速に情報提供を行う。
- ④ 多数の避難住民を受け入れる事態が予測される場合においても、救援等が円滑にできるよう、「緊急事態連絡室」を設置し対処する。

(2) 事態認定前における初動措置

町は、「緊急事態連絡室」において、事態に応じて関係機関により講じられる消防法、警察官職務執行法、災害対策基本法等に基づく避難の指示、警戒区域の設定、救急救助等の応急措置についての情報を収集・分析し、被害の最小化を図る。

(3) 町長は、事案に伴い発生した災害への対処に関して、必要があると認めるときは、県や関係機関に対し支援を要請する。

## 2 国民保護対策本部等の設置と職員の配備

国から国民保護対策本部又は緊急対処事態対策本部（以下「国民保護対策本部等」という。）設置の指定があった場合には、町長は国民保護対策本部等を設置し、職員を配備する。

第2編第1章に定める配備計画に充てられている職員は、動員の指示があった時には、直ちに所定の場所に参集して初動対応等を行うものとする。

なお、武力攻撃事態の状況等により、所定の場所に参集できない場合は、次の順に最寄りの非常参集場所に参集することとする。

《非常参集場所》

- ① 町庁舎
- ② 現地対策本部が設置される事務所

なお、非常参集した場合は、本部員又は現地対策本部長の指示に従うものとする。

## 第2節 町国民保護対策本部の組織等

### 1 町国民保護対策本部の組織及び担当業務

(1) 組織の体系について

- ① 町国民保護対策本部には、部を設置する。

組織は別表1（P40）のとおりとする。

- ② 本部会議は、本部長、副本部長、本部員で構成し、本部長、副本部長、本部員の出席をもって開催する。

ア 本部長 町長

イ 副本部長 副町長、教育長、総務政策課長、町民生活課長

ウ 本部員 久喜地区消防組合消防長又はその指名する消防吏員、福祉課長、保険健康課長、産業建設課長、教育推進課長、上水道室長、議会事務局長

(2) 本部長の権限

- ① 町の区域内の措置に関する総合調整
- ② 県の対策本部長に対する総合調整の要請

- ③ 県の対策本部長に対する指定行政機関、指定公共機関が実施する国民保護のための措置に関する総合調整の要請の求め
- ④ 国の職員等の本部会議への出席の求め
- ⑤ 県の対策本部長に対する必要な情報の提供の求め
- ⑥ 国民保護措置に係る実施状況の報告又は資料の求め
- ⑦ 町教育委員会に対する措置の実施の求め

(3) 本部の機能

本部の機能は以下のとおりである。

- ① 町長が国民保護措置を実施する際、その意思形成を補佐すること。
- ② 本部長の関係機関に対する総合調整権の発動を補佐すること。
- ③ 町長以外の町の執行機関が行う国民保護措置について必要な調整を行うこと。

(4) 現地対策本部の設置

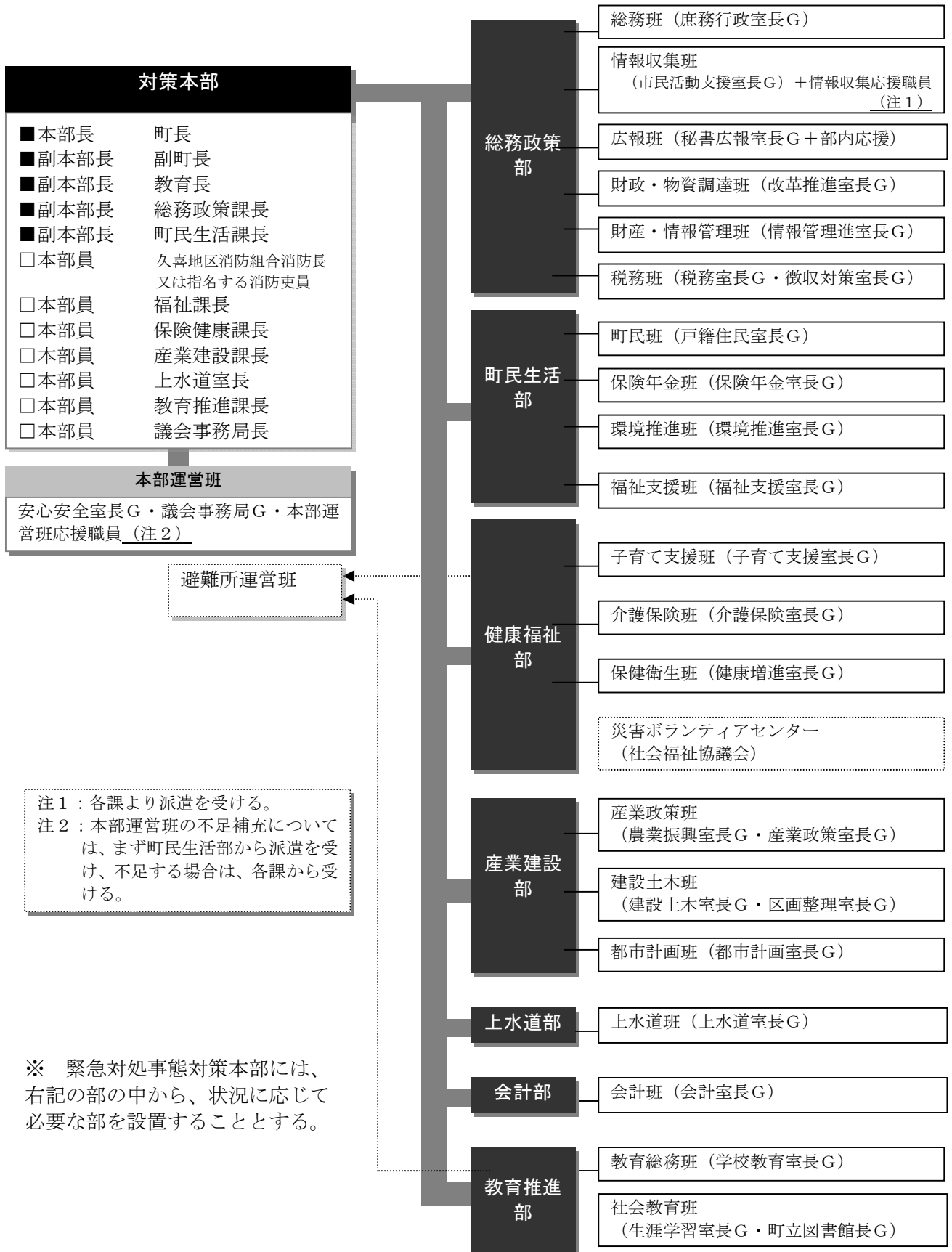
本部長は、被災地における応急対策を迅速かつ強力に実施する場合は、現地対策本部を設置することができる。

- ① 現地対策本部に現地対策本部員を置き、副本部長、本部員、その他の職員のうちから本部長が指名する者をもって充てる。
- ② 現地対策本部は、主に以下の業務を所掌する。
  - ア 住民の避難誘導
  - イ 避難施設での救援
  - ウ 被災者の捜索及び救助
  - エ 道路等必要な応急復旧対策の実施
  - オ 安否情報、武力攻撃災害情報の収集
  - カ ボランティアとの連携に関すること
  - キ その他国民保護措置に必要な事務

(5) 本部の担当業務について

本部の担当業務は、組織図及び別表2のとおりとする。

別表1 <宮代町国民保護対策本部の組織図>



## 別表 2

### 1 本部直轄事務

- (1) 国民保護に関する情報の収集に関すること
- (2) 町国民保護対策本部の設置、運営に関すること
- (3) 国・県からの指示及び国・県への要請並びに連絡調整に関すること
- (4) 他の市町村への要請及び連絡調整に関すること
- (5) 指定公共機関、指定地方公共機関への要請及び連絡調整に関すること
- (6) 警報の伝達に関すること
- (7) 避難の指示の伝達に関すること
- (8) 避難路の選定に関すること
- (9) 緊急通報の伝達に関すること
- (10) 退避の指示に関すること

### 2 部の組織及び事務分掌

国民保護対策本部等の構成員及び事務分掌は、次のとおりとする。

各 部 に 共 通 す る 事 務
部の動員、配備に関すること。 避難住民の誘導及び救援に関すること。

#### (1) 町本部

班	主な業務
本部会議	<ol style="list-style-type: none"> <li>1 国民保護対策本部設置の決定に関すること</li> <li>2 避難の指示の伝達に関すること</li> <li>3 広域応援要請の決定に関すること</li> <li>4 自衛隊派遣申請の決定に関すること</li> <li>5 被害情報に伴う対策活動の基本方針の決定（ライフライン優先復旧、被災者援護活動等）に関すること</li> <li>6 その他重要事項の決定に関すること</li> <li>7 各部班の活動状況報告・確認及び各部班への命令伝達に関すること（本部員のみ）</li> </ol>

(2) 総務政策部

班	主な業務
総務班	<ol style="list-style-type: none"> <li>1 職員のり災状況の集約に関する事</li> <li>2 組織の相互応援及び人員派遣の調整に関する事</li> <li>3 職員の給与及び労務管理に関する事</li> <li>4 職員の健康管理に関する事</li> <li>5 職員用の水・食料・トイレ等の確保に関する事</li> <li>6 被災者からの要望・陳情・相談に関する事</li> <li>7 他班の支援に関する事</li> <li>8 部内の庶務及び協力調整に関する事</li> <li>9 その他いずれの部の所管に属さない事項に関する事</li> </ol>
情報収集班	<ol style="list-style-type: none"> <li>1 人的・住家被害情報の収集・報告（地区毎）</li> <li>2 避難誘導（地区毎）に関する事</li> <li>3 避難調査世帯に関する事</li> <li>4 進修館を避難場所として使う場合の準備支援に関する事</li> <li>5 安否確認・相談に関する事</li> <li>6 集会所の被害対応に関する事</li> <li>7 帰宅困難者対策に関する事</li> </ol>
広報班	<ol style="list-style-type: none"> <li>1 被災情報の収集、記録及び撮影に関する事</li> <li>2 住民及び帰宅困難者への被災情報の提供に関する事</li> <li>3 報道機関への連絡及び取材対応に関する事</li> <li>4 被災情報等の住民への伝達に関する事（防災行政無線等）</li> <li>5 国民保護対策本部設置の住民への公表に関する事</li> <li>6 住民への活動喚起及び行動指示に関する広報に関する事</li> <li>7 被災者救援活動に関する住民への広報に関する事</li> <li>8 住民等からの通報等への対応及び内容整理に関する事</li> <li>9 議員との連絡調整に関する事</li> <li>10 領事館及び国大使館との連絡調整に関する事</li> <li>11 国、県及びその他被災地の視察及び見舞者に関する事</li> </ol>
財政・物資調達班	<ol style="list-style-type: none"> <li>1 救援物資の調達及び仕分け整理に関する事</li> <li>2 救援物資の保管に関する事</li> <li>3 各部への救援物資の調達要請及び要望への対応に関する事</li> <li>4 緊急予算編成及び資金調達に関する事</li> <li>5 被災時の資金調達に関する事</li> </ol>
財産・情報管理班	<ol style="list-style-type: none"> <li>1 公共施設の応急復旧に関する事</li> <li>2 庁舎内外の電脳ネットワーク被害の把握及び普及に関する事</li> <li>3 行政財産の被害状況の把握・確認に関する事</li> <li>4 町有車及び借上車両等配車に関する事</li> <li>5 輸送車両及び燃料の確保に関する事</li> <li>6 発災初期における庁舎及び周辺の被害状況の把握に関する事</li> <li>7 緊急車両の確認申請に関する事</li> <li>8 被災時における輸送機関の確保及び交通機関との連絡に関する事</li> <li>9 救助活動における臨時駐車場に関する事</li> <li>10 役場庁舎への車両の誘導及び整理に関する事</li> <li>11 応援部隊（行政機関・協定等）の受入に伴う宿泊所（宿营地）の確保及び調整に関する事</li> <li>12 公共用地の災害対策に関する有効活用に関する事</li> </ol>

(3) 町民生活部

班	主な業務
税務班	<ol style="list-style-type: none"> <li>1 被災に伴う町税の申告期限の延長及び減免等の町税緩和措置に関する事</li> <li>2 被害納税者（家屋）の調査に関する事</li> <li>3 被災者台帳の作成に関する事</li> <li>4 部内の庶務及び協力調整に関する事</li> </ol>
町民班	<ol style="list-style-type: none"> <li>1 遺体捜索の事務に関する事</li> <li>2 遺体の処理（洗浄・消毒）に関する事</li> <li>3 遺体安置所、棺及びドライアイス等の確保に関する事</li> <li>4 遺体の搬送に関する関係業者との連絡調整に関する事</li> <li>5 遺体の埋火葬に関する事</li> <li>6 安否確認・相談に関する事</li> </ol>
保険年金班	<ol style="list-style-type: none"> <li>1 国民健康保険の給付に関する事</li> <li>2 社会保険事務所との連絡調整に関する事</li> <li>3 国民年金保険料の徴収及び検認に関する事</li> </ol>
環境推進班	<ol style="list-style-type: none"> <li>1 重要道路における廃棄物の処理に関する事</li> <li>2 清掃施設の被害状況の把握及び伝達に関する事</li> <li>3 し尿、生活ごみ及び災害廃棄物の処理に関する事</li> <li>4 そ族・昆虫駆除に関する事</li> <li>5 仮設トイレの設置及び消毒に関する事</li> <li>6 斎場の利用調整に関する事</li> <li>7 火葬及び焼骨の仮収蔵計画に関する事</li> <li>8 動物の保護収容及び治療計画に関する事</li> </ol>

(4) 健康福祉部

班	主な業務
部内共通	<ol style="list-style-type: none"> <li>1 被災時要援護者の安否確認及び避難援護に関する事</li> <li>2 行方不明者の把握及び捜索に関する事</li> <li>3 避難所の開設及び運営に関する事（町立学校以外）</li> <li>4 避難所の避難者名簿の作成に関する事</li> <li>5 関係協力団体との連絡調整に関する事</li> <li>6 社会福祉施設の被害状況の調査に関する事</li> </ol>
福祉支援班	<ol style="list-style-type: none"> <li>1 物資の調達及び供給に関する事（財政・物資調達班、産業政策班との連携及び調整）</li> <li>2 義援金の受付準備に関する事</li> <li>3 日本赤十字社、共同募金及びその他社会福祉団体との連絡調整に関する事</li> <li>4 災害弔慰金及び見舞金の支給並びに災害援護資金の貸付に関する事</li> <li>5 衣料、寝具及び生活必需物資の調達計画並びに配給に関する事</li> <li>6 食料品及び調味料の調達補給に関する事</li> <li>7 救助費の支給に関する事</li> <li>8 生業資金の貸付けに関する事</li> <li>11 救助隊の行動に関する事</li> <li>12 避難誘導に関する事</li> <li>13 ボランティアに関する事</li> <li>14 災害ボランティアセンターとの連絡調整に関する事</li> </ol>

	<ul style="list-style-type: none"> <li>15 被保護世帯の災害対策に関すること</li> <li>16 部内の庶務及び協力調整に関すること</li> </ul>
子育て支援班	<ul style="list-style-type: none"> <li>1 母子家庭の災害対策に関すること</li> <li>2 保育園との連絡調整に関すること</li> <li>3 保育園の災害対策及び被害調査に関すること</li> <li>4 応急保育に関すること</li> <li>5 児童福祉施設の被害状況の調査に関すること</li> <li>6 保育園児の避難及び保護に関すること</li> <li>7 他班の応援に関すること</li> </ul> <p>*私立保育園も含む</p>
介護保険班	<ul style="list-style-type: none"> <li>1 寝たきりの高齢者に関すること</li> <li>2 ひとり暮らしの高齢者に関すること</li> <li>3 ふれ愛センター宮代の災害応急復旧に関すること</li> </ul>
保健衛生班	<ul style="list-style-type: none"> <li>1 地域医療救護所の設置に関すること</li> <li>2 災害医療施設に関すること</li> <li>3 医療救護班の編成に関すること</li> <li>4 医薬品及び衛生材料の調達並びに補給に関すること</li> <li>5 医師会、診療所及び病院との連絡調整に関すること</li> <li>6 苦情又は要望等の緊急処理に関すること</li> <li>7 避難所におけるペットに関すること</li> <li>8 防疫活動にかかる連絡調整に関すること</li> <li>9 遺体の処理（洗浄・消毒）に関すること</li> <li>10 健康対策及び心のケア対策に関すること</li> <li>11 その他保健衛生活動に関すること</li> </ul>

(5) 産業建設部

班	主な業務
産業政策班	<ul style="list-style-type: none"> <li>1 田畑及び主要農作物の被災対策に関すること</li> <li>2 農家の被災調査に関すること</li> <li>3 部内班員の動員に関すること</li> <li>4 避難所の米穀需要の把握、調達、確保及び供給に関すること</li> <li>5 避難所の衣料、寝具、飲料水及び食料需要の把握並びに調達、確保及び供給に関すること</li> <li>6 生活物資等の運搬及び運搬計画に関すること</li> <li>7 商店、工場及び事業所等の被害調査に関すること</li> <li>8 商工業関係の復旧対策の総合調整に関すること</li> <li>9 被害中小企業への融資に関すること</li> <li>10 東武動物公園との連絡調整に関すること</li> <li>11 部内の庶務及び協力調整に関すること</li> </ul>
建設土木班	<ul style="list-style-type: none"> <li>1 道路、土木施設の被害状況の把握に関すること</li> <li>2 重要道路の応急復旧に関すること</li> <li>3 警察、国土交通省及び杉戸県土整備事務所等との連絡調整に関すること</li> <li>4 道路、橋梁及び河川の応急復旧に関すること</li> <li>5 現存資材の点検及び整備に関すること</li> <li>6 部の所掌業務に要する応急処置用資材の確保に関すること</li> <li>7 被災対策のための労力確保に関すること</li> <li>8 救助用資機材の確保に関すること</li> <li>9 道路障害物の除去に関すること</li> <li>10 公共下水道施設の被害調査に関すること</li> </ul>



	11 下水道復旧計画、復旧資材の調達及び総合調整に関すること 12 下水道の復旧及び清掃に関すること 13 下水道施設等応急処理に対応する労力確保に関すること 14 下水道の危険予防及び応急修理に関すること
都市計画班	1 災害復興本部の設置並びに災害復旧計画の策定に関すること 2 宅地の応急危険度判定に関すること 3 避難所等町有施設の安全点検及び応急対策に関すること 4 避難所及び仮設住宅の建設準備に関すること 5 応急仮設住宅に関すること 6 公園緑地及び所管事業用地の被害調査に関すること 7 公園施設の安全点検及び応急復旧に関すること 8 応急危険度判定調査に関すること 9 危険建物への応急措置に関すること 10 部の庶務に関すること

(6) 上水道部

班	主な業務
上水道班	1 水道施設の被害調査及び伝達に関すること 2 給水及び給水計画に関すること 3 給水についての広報に関すること 4 貯蔵品の調達及び受払いに関すること 5 災害予算に関すること 6 部内班員の動員に関すること 7 部内の災害記録に関すること 8 部内の配車に関すること 9 水道施設の被害調査及び伝達に関すること 10 浄水場関連施設の保守、点検及び整備に関すること 11 被災者に対する飲料水の確保及び給水に関すること 12 部の庶務に関すること

(7) 会計部

班	主な業務
会計班	1 災害経費に関する現金の出納に関すること 2 部内班員の動員に関すること 3 義援金の保管に関すること 4 金融機関との連絡調整に関すること

(8) 教育推進部

班	主な業務
部内共通	1 避難所（町立学校）の開設及び運営に関すること 2 避難所の避難者名簿の作成に関すること
教育総務班	1 児童及び生徒の安全確保に関すること 2 教育施設の被害調査に関すること 3 教育施設の災害応急復旧に関すること 4 避難所の避難者名簿の作成に関すること 5 避難所の管理及び運営に関すること 6 避難所での炊き出しの調整、実施及び事務に関すること

	<ul style="list-style-type: none"> <li>7 被災校の保健及び衛生指導に関すること</li> <li>8 部内の災害記録に関すること</li> <li>9 被災及び避難している児童・生徒（幼稚園、小・中学校）の掌握に関する こと</li> </ul>
<b>社会教育班</b>	<ul style="list-style-type: none"> <li>1 公民館並びに利用者の被害調査及び連絡に関すること</li> <li>2 公民館を避難場所として使う場合の準備等に関すること</li> <li>3 公民館の災害応急復旧に関すること</li> <li>4 郷土資料館の被害調査及び連絡に関すること</li> <li>5 指定文化財の保護に関すること</li> <li>6 班内の応援に関すること</li> <li>7 体育施設並びに利用者の被害調査及び連絡に関すること</li> <li>8 体育館を避難場所として使う場合の準備等に関すること</li> <li>9 体育施設の災害復旧に関すること</li> <li>10 施設の被害状況の把握・応急復旧に関すること</li> <li>11 部内の庶務及び協力調整に関すること</li> </ul>

### 3 本部会議の開催場所の決定

- ① 本部会議は、原則として町庁舎内で開催する。
- ② 町庁舎が被災又は被災のおそれがあり、設置が困難な場合には、町長が別途開催場所を決定する。

## 第3節 関係機関との連携体制の確保

### 1 武力攻撃事態等における通信の確保

#### (1) 情報通信手段の機能確認等

町は、国民保護措置の実施に必要な通信の手段を確保するため、必要に応じ、情報通信手段の機能確認を行い、支障が生じた情報通信施設については応急復旧作業を行うものとする。

また、町は、直ちに県にその状況を連絡するものとする。

#### (2) 通信確保のための措置の実施

町は、武力攻撃事態等における通信輻輳により生ずる混信等の対策のため、必要に応じ、通信運用の要員等を避難先地域等に配置し、自ら運用する無線局等の通信統制等を行うなど、通信を確保するための措置を講ずるよう努めるものとする。

### 2 国・県の現地対策本部との連携

町国民保護対策本部等は、国・県の現地対策本部が設置された場合には、国・県との調整に関し、国・県の現地対策本部と一元的に行うこととする。

また、国の現地対策本部長が武力攻撃事態等合同対策協議会を開催する場合には、当該協議会に参加し、国民保護措置に関する情報交換や相互協力に努めるものとする。

### 3 自衛隊の派遣要請

町長は、主に以下に掲げる場合において、国民保護措置を円滑に実施するため必要があると認めるときには、知事に対して、自衛隊の部隊等の派遣の要請を行うよう求める。

- ア 避難住民の誘導
- イ 避難住民等の救援
- ウ 武力攻撃災害への対処
- エ 武力攻撃災害の応急の復旧

知事に対して要請を行うよう求める場合には、次の事項を明らかにするとともに、文書により行うものとする。ただし、事態が切迫しているなど文書によることができない場合には、口頭又は電話その他の通信によるものとする。

- ア 武力攻撃災害の状況及び派遣を要請する事由
- イ 派遣を希望する期間
- ウ 派遣を希望する区域及び活動内容
- エ その他参考になるべき事項

### 4 県・警察との連携

#### (1) 県との連携

- ① 警報が発令された場合、町は、あらかじめ定めた職員の動員方法、配備計画等に基づき速やかに武力攻撃事態等への対処体制に移行し、情報の収集伝達に努め、状況を県に報告する。
- ② 本部設置の指定を受けたときは、速やかに国民保護対策本部等を設置するとともに、設置した旨を県国民保護対策本部等に報告する。
- ③ 他の都道府県から多数の避難住民を受け入れる可能性がある場合には、県を通じて他都道府県との連携を図るものとする。

#### (2) 警察との連携

町は国民保護対策本部等を設置した時は、町を管轄する警察署に通知する。

### 5 現地調整所の設置

町は、国民保護措置が実施される現場において、現地関係機関（消防機関、警察機関、自衛隊、医療機関、関係事業者等の現地で活動する機関をいう。）の活動を円滑に調整する必要があると認めるときは、現地調整所を速やかに設置し、現地関係機関の間の連絡調整を図るものとする。また、県が現地調整所を設置した場合は、必要に応じて県に職員を派遣する。

#### 第4節 町国民保護対策本部等の廃止

町長は、内閣総理大臣から、町国民保護対策本部等を設置すべき町の指定の解除の通知を受けたときは、速やかに対策本部を廃止する。

#### 第5節 町民との連携

武力攻撃等が発生した場合や多数の避難住民を受け入れる場合、武力攻撃災害への対処をはじめ、警報の伝達や避難の指示、住民の避難誘導や救援、要避難地域の避難住民の誘導の補助、安否情報の収集等について、自主防災組織、ボランティア、事業者の協力を要請することとする。

このため、町は、自主防災組織に協力を要請するほか、ボランティア活動が円滑かつ効率的に実施できるように、あらかじめ定めるところにより日本赤十字社埼玉県支部、宮代町社会福祉協議会などと連携を図り、ボランティアセンターを設置する。

なお、自主防災組織に協力を求める事項は第2編第11章第2節に、ボランティアに協力を求める事項は第2編第11章第3節に、事業者に協力を求める事項は第2編第11章第5節に定めるとおりとし、自主防災組織の住民及びボランティア等の安全確保に十分配慮するものとする。

### 第2章 国民保護措置従事者等の安全確保対策

#### 第1節 特殊標章等の交付

##### 1 特殊標章等とは、以下のものをいう。

##### (1) 特殊標章

ジュネーブ諸条約第一追加議定書に定める国際的な特殊標章であって、オレンジ色地に青の正三角形からなる特殊標章である。

##### (2) 身分証明書

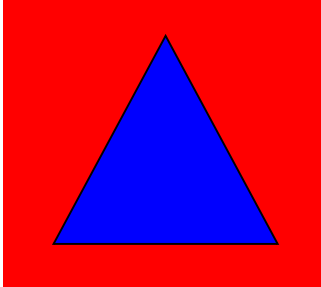
第一追加議定書に定める文民を保護するための証明書である。

2 町長は、国の定める基準、手続等に従い、具体的な要綱を作成した上で、以下の表の区分により、それぞれ国民保護措置に係る職務を行う者に対して、特殊標章等を交付し、使用させるものとする。

交付する者	交付を受ける者
町長	町の職員、消防団員
消防長	消防職員

3 町長は、国民保護措置に協力する自主防災組織やボランティア等に対しても、上記の表の区分に準じて特殊標章等を交付し、使用を認めることとする。

【特殊標章の図】



※ オレンジ色地に青色の正三角形

- ・ 三角形の一つの角が垂直に上を向いていること。
- ・ 三角形のいずれの角もオレンジ色地の縁に接していないこと。

【身分証明書（国民保護措置に係る職務等を行う者用）のひな型】

表面

	<p>この証明書を発給する許可権者の名を記載するための余白</p>	
<p>身分証明書 IDENTITY CARD</p> <p>国民保護措置に係る職務又は業務を行う者用 for civil defense personnel</p>		
氏名/Name _____		
生年月日/Date of birth _____		
<p>この証明書の所持者は、次の資格において、1949年8月12日のジュネーブ諸条約及び1949年8月12日のジュネーブ諸条約の国際的な武力紛争の犠牲者の保護に関する追加議定書（議定書I）によって保護される。 The holder of the card is protected by the Geneva Conventions of 12 August 1949 and by the Protocol Additional to the Geneva Conventions of 12 August 1949, and relating to the Protection of Victims of International Armed Conflicts (Protocol I) in his capacity as</p>		
_____		
発給年月日/Date of issue _____		証明書番号/No. of card _____
許可権者の署名/Signature of issuing authority		
有効期間の満了日/Date of expiry _____		

裏面

身長/Height _____	眼の色/Eyes _____	髪の色/Hair _____
その他の特徴又は情報/Other distinguishing marks or information:		
血液型/Blood type _____		
_____		
_____		
所持者の写真/PHOTO OF HOLDER		
印章/Stamp		所持者の署名/Signature of holder

(様式 日本工業規格A7 (横74ミリメートル、縦105ミリメートル))

＜参考＞ 赤十字標章等の交付

1 赤十字標章等とは、以下のものをいう。

(1) 標章

ジュネーブ諸条約第一追加議定書に定める、白地に赤十字、赤新月又は赤のライオン及び太陽から成る特別の標章である。

なお、赤新月から成る標章は、イスラム教国において使用されるものであり、赤のライオン及び太陽から成る標章は、1980年以降使用されていない。

(2) 信号

第一追加議定書に定める特殊信号であり、医療組織又は医療用輸送手段等の識別のために定める信号又は通報である。

(3) 身分証明書

第一追加議定書に定める軍の医療要員以外の医療要員に交付される証明書である。

2 知事は、国の定める赤十字標章等の交付に関する基準・手続等に基づき、具体的な要綱を作成した上で、以下の者に対して赤十字標章等を交付し、使用させるものとする。

(1) 県の管理の下に避難住民等の救援を行う医療機関若しくは医療関係者

(2) 避難住民等の救援に必要な援助について協力をする医療機関若しくは医療関係者

3 以下に示す医療機関は、知事の許可を受けて赤十字標章等を使用することができる。

(1) 指定地方公共機関である医療機関

(2) 県内で医療を行うその他の医療機関及び医療関係者（指定公共機関を除く）

4 指定公共機関である医療機関は、指定行政機関の長の許可を受けて赤十字標章等を使用することができる。

【標章の図】



【身分証明書（医療関係者用）のひな型】

表面

	この証明書を発給する 許可権者の名を記 載するための余白	
身分証明書 IDENTITY CARD		
自衛隊の衛生要員等以外の 常時の 医療関係者用 臨時の		
PERMANENT for civilian medical personnel TEMPORARY		
氏名/Name _____		
生年月日/Date of birth _____		
この証明書の所持者は、次の資格において、1949年8月12日のジュネーブ諸条約及び1949年8月12日のジュネーブ諸条約の国際的な武力紛争の犠牲者の保護に関する追加議定書（議定書I）によって保護される。 The holder of this card is protected by the Geneva Conventions of 12 August 1949 and by the Protocol Additional to the Geneva Conventions of 12 August 1949, and relating to the Protection of Victims of International Armed Conflicts (Protocol I) in his capacity as		
_____		
_____		
発給年月日/Date of issue _____	証明書番号/No. of card _____	
許可権者の署名/Signature of issuing authority		
有効期間の満了日/Date of expiry _____		

第  
第

表面

身長/Height _____	眼の色/Eyes _____	髪の色/Hair _____
その他の特徴又は情報/Other distinguishing marks or information: 血統型/Blood type ----- -----		
所持者の写真/PHOTO OF HOLDER		
印鑑/Stamp	所持者の署名/Signature of holder	

（様式 日本工業規格A7（横74ミリメートル、縦105ミリメートル））

第2節 安全確保のための情報提供

町は、避難住民や運送事業者、自主防災組織、ボランティア等の安全を確保するため、武力攻撃事態等の状況など、必要な情報を以下の手段等により提供するものとする。

- 避難住民集合場所、避難誘導拠点、避難住民運送車両、避難所、物資集積所における放送や掲示
- 防災行政無線による伝達
- 広報車による広報

## 第3章 住民の避難措置

### 第1節 警報の通知の受入れ・伝達

#### 1 県からの警報の通知の受入れ方法

県は、国から警報の通知を受けたときは、市町村長等に対して直ちに警報を通知するとされており、町は以下のとおり通知を受け入れる。

なお、警報には次に定める事項が示される。

- 武力攻撃事態等の現状及び予測
- 武力攻撃が迫り、又は現に武力攻撃が発生したと認められる地域  
(地域を特定できる場合のみ)
- その他住民及び公私の団体に周知させるべき事項

##### (1) 勤務時間内

- ① 県（危機管理課）からの警報の通知は、町民生活課危機管理担当が受信する。
- ② 危機管理担当は、受信した旨直ちに県（危機管理課）へ返信する。

##### (2) 勤務時間外

- ① 県（宿日直者）からの警報の通知は、日直又は警備員が受信する。
- ④ 日直又は警備員は、直ちに町民生活課長、安心安全室長、危機管理担当主査のいずれかに連絡する。
- ③ 町民生活課長、安心安全室長または危機管理担当主査は、警報の通知を受信した旨、直ちに県（宿日直者）へ返信するとともに、町長へ連絡する。

#### 2 町の他の執行機関、消防機関への通知

町は県から警報の通知を受けたときは、消防機関、議会及び町の他の執行機関（教育委員会、公平委員会、農業委員会、監査委員、選挙管理委員会）に対して直ちに警報を通知する。

#### 3 住民等への伝達

##### (1) 住民への伝達

町は、県から警報の通知を受けた場合には、直ちに住民に対して伝達を行う。その手段は、以下のとおりである。

- ① サイレン（国が定めた放送方法による。）
- ② 防災行政無線
- ③ 自治会等を通じての伝達
- ④ 広報車



- ⑤ ホームページへの掲載
- ⑥ 公共施設等への掲示
- ⑦ FAX（主に、聴覚障がい者に対して行う。）

なお、町は必要があると認めるときは、県に対しヘリコプター等による広報を要請するものとする。

#### (2) 大規模事業所、大規模集客施設の管理者への連絡

町は、大規模事業所、大規模集客施設等の管理者に対して、警報の伝達に努めることとする。

### 4 警報の解除の伝達

警報の解除の伝達については、上記に定める警報の発令の場合に準じて行うものとする。ただし、武力攻撃予測事態及び武力攻撃事態の双方において、サイレンは使用しないこととする。

## 第2節 緊急通報の伝達

緊急通報は、当該武力攻撃災害による住民の生命、身体、財産に対する危険を防止するため、緊急の必要があると認められる時で、次の場合に知事から発令され、町長に通知される。

- (1) 武力攻撃災害が発生した場合
- (2) 武力攻撃災害がまさに発生しようとしている場合

また、緊急通報の内容は、以下のとおりである。

- (1) 武力攻撃災害が発生した日時
- (2) 武力攻撃災害が発生した場所又は地域
- (3) 武力攻撃災害の種別
- (4) 被害状況
- (5) 上記のほか住民等に対し周知させるべき事項

### 1 住民への伝達

町は、県から緊急通報の通知を受けた場合には、直ちに住民に対して伝達を行う。その手段は、第1節「警報の通知の受入れ・伝達」に準じる。

### 2 大規模事業所、大規模集客施設等の管理者への連絡

町は、第1節「警報の通知の受入れ・伝達」に準じて大規模事業所、大規模集客施設等の管理者へ対して、緊急通報の伝達に努めるものとする。

## 第3節 避難の指示等

## 1 避難の指示の受入れ・通知等

国の対策本部長は、警報を発令した場合において、住民の避難が必要であると認めるときには、基本指針の定めるところにより、知事に対して住民の避難に関する措置を講ずべきことを指示し、知事は関係市町村長に伝達する。

指示の内容は以下のとおりである。

- ① 住民の避難が必要な地域（要避難地域）
- ② 住民の避難先となる地域（避難先地域。なお住民の避難経路となる地域を含む。）
- ③ 住民の避難に関して関係機関が講ずべき措置の概要

### (1) 県からの指示の受入れ方法

県からの避難の指示の受入れは、「第1節 1 県からの警報の通知の受入れ方法」に準じて行う。

なお、知事は、国から避難措置の指示を受けた場合には、避難の指示を次の2段階に分けて関係市町村長に行い、市町村長に対して避難誘導體制の早期確立を促すこととしている。

#### ① 第1段階の避難指示

国から避難措置の指示が行われた場合、直ちに国から示された内容のみを、要避難地域を管轄する市町村長を経由して住民に指示する。

#### ② 第2段階の避難指示

第1段階の避難指示の後、速やかに以下の3点について決定し、要避難地域を管轄する市町村長を経由して住民に指示する。

- ア 主要な避難経路
- イ 避難のための交通手段
- ウ 避難先地域における避難施設

### (2) 町長の住民への避難の伝達等

町長は、知事から避難の指示を受けた場合には、その旨を直ちに住民に対して伝達するとともに、あらかじめ定めたモデル避難実施要領から適切なものを選択し、避難実施要領を速やかに作成する。

#### ① 避難実施要領の作成

##### ア 第1段階の避難指示があった時

町長は、第2編第3章第1節に定める、あらかじめ作成しておいた「モデル避難実施要領」のうちから適切な要領を選択し、避難実施の準備を開始する。

##### イ 第2段階の避難指示があった時

町長は、発生した事態に対する「避難実施要領」を完成させる。その際、県と必要な調整を行うものとする。

なお、避難実施要領には、以下の内容を盛り込むものとする。

- (ア) 要避難地域の住所

- (イ) 避難住民の誘導の実施単位（自治会、事業所等）
- (ウ) 避難先の住所及び施設名
- (エ) 避難住民集合場所及び鉄道・バス運送拠点
- (オ) 集合時間及び集合にあたっての留意点
- (カ) 避難の交通手段及び避難の経路
- (キ) 町職員、消防職団員の配置、担当業務等
- (ク) 武力攻撃災害時要援護者への対応
- (ケ) 要避難地域における残留者の確認方法
- (コ) 避難誘導中の食料の供給等の支援内容
- (サ) 避難住民の携行品、服装
- (シ) 問題が発生した場合の緊急連絡先等

町は、避難実施要領を完成させた時には、住民へ周知するとともに、消防機関等と連携して迅速かつ的確に住民を避難誘導する。

## ② 住民への周知内容及び方法

町長は、第2編第3章第3節で定めた内容を、一般住民、武力攻撃災害時要援護者等に対し、あらかじめ定めた方法で周知するものとする。

## ③ 関係機関への通知

町長は、避難実施要領を定めたときは、当該市町村の他の執行機関、消防機関、警察署、自衛隊のほか、県、運送事業者である指定公共機関及び指定地方公共機関等に通知する。

## (3) 避難先地域の通知の受入れ

本町が避難先地域となった場合の知事からの通知の受入は「第1節 1 県からの警報の通知の受入れ方法」に準じて行う。

## (4) 避難の指示を周知すべき機関

- ① 第1編第5章第4節に規定する公共的団体のうち関係する団体
- ② 避難誘導実施の補助や救援の補助の協力を要請できる自主防災組織又はボランティア団体
- ③ 第1編第5章第6節に規定する大規模事業所や大規模集客施設

## 2 町域を越える住民の避難

武力攻撃事態等が広い地域で発生した時には、本町の住民が町域を越えて避難を行うことや、逆に他市町村の住民が本町へ避難してくることなどが考えられる。

こうした市町村の区域を越える避難の際には、避難実施要領及び知事の指示に基づき、住民を避難誘導する。

逆に、他市町村の住民が本町へ避難してくる際には、第2編第3章第1節に定めた方法に

より、避難住民の誘導の補助を行う。

#### 第4節 避難住民の運送手段の確保

要避難地域における避難住民の運送手段については、第2編第3章第4節の「1 交通手段選択の基本方針」に基づき実施する。

##### 1 運送手段の選択方法

###### (1) 避難誘導拠点の決定

町は、地域の安全を確認し、周辺の交通事情を考慮した上、避難誘導の拠点を決定する。

###### (2) 武力攻撃災害時要援護者の避難

町は、あらかじめ第2編第3章第3節で定めた方法により武力攻撃災害時要援護者の避難を実施する。

##### 2 運送事業者への協力要請

町は、鉄道事業者、バス事業者等に対して、国民保護業務計画又は第2編第3章第4節によりあらかじめ締結した協定に基づき、下記の事項を示して避難住民の運送について協力を要請する。

(1) 武力攻撃災害の内容・規模、発生日時（又は予想日時）

(2) 要避難地域と避難先地域、避難施設、避難経路

(3) 避難住民の数

要請を受けた各運送事業者は、業務計画又は協定に基づき避難住民の運送を実施することとする。

##### 3 運送実施状況の把握

(1) 避難誘導拠点、避難施設に配置された町職員等は、避難住民運送の実施状況について、逐次町対策本部に報告するものとする。

(2) 町対策本部は、運送事業者の実施する避難住民の運送状況について、情報収集を行うものとする。

(3) 町対策本部は避難誘導の実施状況について取りまとめ、逐次県国民保護対策本部等に報告する。

#### 第5節 避難路の選定と避難経路の決定

避難措置の指示があった場合には、町は、県が決定した主要避難経路に接続する避難経路を第2編第3章第5節により選定してある候補路の中から選定し、避難経路を決定する。

## 第6節 避難路の交通対策の実施

### 1 警察署長への交通規制の要請

町長は、武力攻撃事態等における交通の混乱を防止し、住民の避難を迅速かつ安全に実施するため、警察署長に対し、必要な交通規制を要請する。

### 2 交通規制の周知

町は、交通規制の状況について、第2編第3章第3節「避難の指示の周知」に定めた方法により住民や利用者等に周知するものとする。

### 3 関係機関による道路啓開

町長は、被害状況を把握し、迅速な道路啓開を行うものとする。

## 第7節 避難誘導の実施

### 1 避難誘導の実施

町長は、避難実施要領を定め、町職員を指揮し、消防長、消防団長と協力して住民の避難誘導を行う。また、必要があると認める時には、警察署長又は出動を命じられた自衛隊の部隊等の長に対し、警察官又は自衛官による住民の避難誘導を行うように要請する。

また、町長は、避難住民の誘導に当たっては、避難実施要領の周知徹底に努めるほか、武力攻撃事態等の推移、武力攻撃災害の発生状況その他の避難に資する情報を随時提供し、混乱が生じないように配慮するものとする。

なお、避難誘導を行う者は、混雑等から生ずる危険を未然に防止するため、危険な事態の発生のおそれが認められた時点で、以下に掲げる危険行為を行う者等に対して、警告及び指示を行うことができる。

- (1) 避難経路となる場所に避難の障害となるような物件を設置している者
- (2) 避難の流れに逆行する者

### 2 県への支援の求め

町長は、住民の避難誘導の状況について県へ報告するとともに、県職員の派遣や食料、飲料水、医療及び情報等の提供などについて、知事に必要な支援を求めるものとする。

## 第8節 避難の指示の解除

町は、避難の指示が解除されたときは、避難住民を通常の生活に復帰させるため、避難住民の復帰に関する要領を策定し、避難住民の誘導、情報の提供、関係機関との調整等の必要な措置を講ずるものとする。

## 第9節 避難誘導の実施の補助

町は、多数の避難住民を受け入れる場合は、第2編第3章第11節で準備している方法により、要避難地域の避難住民の円滑な避難施設への誘導を補助する。また、食料、飲料水、情報等の提供を行うなど適切な支援を行う。

# 第4章 避難住民等の救援措置

避難住民等の救援は、町と県が連携し、指定公共機関、指定地方公共機関、その他公共的団体等の協力を得ながら、必要に応じて以下の内容を実施するものとする。

- 1 収容施設の供与
- 2 食料品・飲料水の供給及び生活必需品の供給又は貸与
- 3 医療の提供及び助産
- 4 被災者の捜索及び救出
- 5 死体の捜索、処理及び埋・火葬
- 6 電話その他の通信設備の提供
- 7 被災住宅の応急修理
- 8 学用品の給与
- 9 住居又はその周辺に運ばれた土石、竹木等の除去

救援の程度、方法については、「武力攻撃事態等における国民の保護のための措置に関する法律による救援の程度及び方法の基準（平成16年厚生労働省告示第343号）」（資料3-4参照）に定めるところによる。

また、救援の期間については、救援の指示があった日又は救援を開始した日から厚生労働大臣が定める日までとする。

## 1 収容施設の供与

(1) 収容施設の決定方法等

避難所については、知事があらかじめ指定した避難所の中から町長と調整して決定するとともに、必要に応じて第2編第3章第8節で定めた公営住宅及び民間賃貸住宅の貸与又は応急仮設住宅を供与するものとする。

(2) 避難施設の管理者への通知

町は、県からの避難施設の管理者への通知を管理者へ伝達する。

(3) 収容施設の運営、維持管理等

① 避難所の運営

避難所の運営は、第2編第3章第7節であらかじめ定めた「避難施設運営マニュアル」に基づき、救援を行うため配置された町及び県の職員が責任者となり、当該施設職員、ボランティア、自主防災組織、避難住民等の協力を得て運営するものとする。ただし、配置される町及び県の職員が到着するまでの間は、応急的に避難施設の管理者が運営を行う。

② 応急仮設住宅等の維持管理

応急仮設住宅の維持管理は、原則として県から委託された町が行うものとする。

③ 避難住民のプライバシーの確保への配慮

町は、収容施設における避難住民のプライバシーの確保について配慮するものとする。

## 2 食料品・飲料水の供給及び生活必需品の供給又は貸与

町は、県と協力して、避難住民等の基本的な生活を確保するため、食料品・飲料水の供給及び生活必需品の供給又は貸与を実施する。

(1) 必要物資の報告

町は、それぞれの避難施設等において、救援に必要な食料品・飲料水・生活必需品の必要数量を算出し、不足分を適宜県に報告する。

(2) 応援物資の集積等

町は、第2編第5章第2節、第3節に定める体制に基づき、応援物資を集積し、仕分けし、配送又は発送するものとする。

なお、本町が被災地及び避難先地域に該当しない場合で、本町から応援物資を発送するときには、あらかじめ発送する品目や時期等について県と調整するものとする。

(3) 緊急物資の運送方法等

① 運送方法

町は、武力攻撃事態等の状況、地域の交通状況や運送する物資の優先順位等を考慮の上、最も適した運送手段を選択する。

また、町は、必要に応じて、運送事業者である指定公共機関及び指定地方公共機関に対して運送を要請するものとする。

② 運送実施状況の把握

運送車両の出発時間と到着時間、緊急物資の品目・数量及び運送途中で支障が出た等の運送状況について、関係する避難所に連絡を行うものとする。

(4) 緊急物資運送路の確保

① 県国民保護対策本部との調整

町は、緊急物資の運送道路を決定する際には県国民保護対策本部長と必要な調整を行うこととする。

② 警察との調整

町は、緊急物資の運送路における交通の混乱を防止し、円滑かつ安全な住民避難を実施するため、緊急物資の運送道路を決定する際には警察署と調整を行う。

(5) 受入れを希望する緊急物資情報の発信等

町は、自主防災組織等の協力を得ながら、避難住民が希望する緊急物資を把握し、その内容のリスト及び送り先、運送方法等について、自ら及び県国民保護対策本部を通じて、町民に公表するよう努めるものとする。

また、本町が被災地又は避難先地域に該当しない場合には、必要に応じて緊急物資に関する問い合わせ窓口を設けるとともに、被災地又は避難先地域のニーズについて広報を行うものとする。

### 3 医療の提供及び助産

武力攻撃事態等により、傷病者等が発生した場合において基本となる医療体制は、第2編第6章に定めるところによる。

(1) 救急救助、傷病者の搬送

① 消防機関の活動

ア 出動の優先順位の基準

武力攻撃災害等発生時には、その状況についての的確に情報を収集し、武力攻撃災害の程度に応じて優先順位を定め、出動を行うものとする。ただし、状況の変化に応じて適宜再配置を行う。

イ 救急救助活動の優先順位の基準

救急救助活動を行うにあたっては、主に以下の事項について考慮の上、優先順位を決定して実施していくものとする。

(ア) トリアージを実施して、救命の処置を必要とする重傷者を優先する。

(イ) 高齢者、乳幼児等抵抗力が低い弱者を優先する。

(ウ) 同時に多数の救急救助が必要となる場合は、武力攻撃災害発生現場付近を優先する。

(エ) 武力攻撃災害発生現場付近以外で同時に多数の救急救助が必要となる場合



は、より多くの人命を救護できる現場を優先する。

ウ 応援の要請

一つの消防機関で対処することが困難と認められる場合には、あらかじめ締結しておいた協定に基づき、他の消防機関の応援を求める。

② 傷病者搬送の手順

第2編第6章第2節によりあらかじめ定めた手順により、傷病者の搬送を実施する。

ア 傷病者搬送の判定

医療救護班又は傷病者を最初に受け入れた医療機関は、トリアージの実施結果を踏まえ、後方医療機関に搬送する必要があるか否か判断する。

イ 傷病者搬送の要請

(ア) 医療救護班又は傷病者を最初に受け入れた医療機関は、消防機関に傷病者の搬送を要請する。

(イ) 消防機関だけで対応できない場合には、第2編第6章第2節による民間の患者等搬送事業者に対して搬送を要請する。

(ウ) 町は、重症者などの場合は必要に応じて、県防災ヘリコプター等による搬送の要請を行う。

ウ 傷病者の後方医療機関への搬送

町、消防機関は、傷病者搬送の要請を受けたときは、あらかじめ定めた搬送先順位に基づき、収容先医療機関の受入れ体制を十分確認の上、搬送する。

(2) 医療救護班の編成と医療資機材等の調達

① 医療救護班の編成手順と派遣方法

町は、第2編第6章第1節2により定めた方法により、医療救護班を編成し派遣する。

② 医療資機材等の調達

町は、医療救護班の使用する医療資機材等が不足する場合には、県に調達を要請する。

(3) 医療救護所の設置

町は、第2編第6章第1節2で定めた方法により、医療救護所を設置する。

(4) NBC災害への対処

核、生物剤、化学剤による攻撃により災害が発生した場合には、国、県等の関係機関との連携を図りながら対処するものとする。

(5) 医療の要請等に従事する者の安全確保

町は、医師、看護師その他の医療関係者に対し、医療を的確かつ安全に実施するために必要な情報を随時十分に提供すること等により、医療関係者の安全の確保に十分に配慮するものとする。

#### 4 被災者の捜索及び救出

町は、県、警察、自主防災組織、ボランティアと協力し、救急救助活動を実施する消防機関と連携しながら、被災者の捜索及び救出を実施する。

##### (1) 被災情報等の把握

町は、県と協力し、安否情報、被災情報の収集を行う。収集した情報は、逐次県国民保護対策本部等へ報告する。

##### (2) 被災地における捜索・救助の実施

① 町は、被災情報に基づき、被災者の捜索及び救出を行う。また、自主防災組織、住民が独力で捜索・救助が可能と思われる場合は、自主防災組織等に捜索・救助を依頼する。

② 捜索・救助の状況について、逐次県国民保護対策本部等に連絡し、指示を受ける。

##### (3) 救助資機材の調達

町は、自らが保有している救助資機材では対応が困難と認める場合には、県に救助資機材の調達を要請する。

#### 5 死体の捜索、処理及び埋・火葬

町は、県、自衛隊、警察、消防機関と相互に連携しながら、武力攻撃災害により、現に行方不明の状態にあり、各般の事情により既に死亡していると推定される者の捜索、処理、埋・火葬等を適切に実施する。

##### (1) 死体の捜索

町は、県や警察などの関係機関の協力のもとに死体の捜索を実施するものとする。

ただし、NBC攻撃災害により、死体に付着した危険物質等の洗浄等が必要な場合には、自衛隊など専門知識を有する機関に依頼するものとする。

##### (2) 死体の処理

町は、県が行う下記の死体の処理に協力する。

###### ① 一時保管

検視（見分）・検案前の死体の一時保管を行う。

(注) 検視・・・検察・警察が、死亡が犯罪に起因するか否か死体の状況を調べる処分。

見分・・・警察が、非犯罪死体について死体の状況を調査する処分。

検案・・・医師が死亡を確認すること。埋葬に必要。

###### ② 検視（見分）

検察・警察官が、検視（見分）を行う。

③ 検案

救護班の医師は、検案を行う。また、必要に応じ、死体の洗浄・縫合・消毒等の処理を行う。

④ 身元確認作業等

死体の状況により身元の特定ができない場合、県は医師又は歯科医師に身元確認に必要な検査を要請する。

⑤ 死体の搬送

検察・警察官による検視（見分）及び医師による検案を終えた死体は、死体収容所へ搬送し、収容する。

⑥ 死体収容所（安置所）の開設

被害現場付近の適当な場所（寺院・公共建物・公園等収容に適当なところ）に死体の収容所を開設し、死体を収容・整理し、埋葬・火葬前の一時保管を行う。

死体収容のための建物がない場合は、天幕・幕張り等を設備し、必要器具（納棺用具等）を確保する。

また、死体収容所（安置所）には、必要に応じて検視（見分）、検案を行うための検視所を併設する。

⑦ 遺留品等の整理

収容した死体の遺留品等の整理を行う。

(3) 埋・火葬対策

① 被害状況の把握

町は、死者数を県に報告する。

② 埋・火葬の実施

ア 町は県と協力して、第2編第6章第3節により締結した協定等に基づき、火葬を実施する。

イ 町のみでは火葬の実施が困難な場合には、県に対して火葬の実施に必要な措置を講じるよう要請する。

## 6 被災住宅の応急修理

町は、県と協力して、武力攻撃事態等により住宅が被災し、自己の資力では応急修理できない者に対して、日常生活に不可欠の部分について必要最小限の修理を行うものとする。

## 7 学用品の給与

町は、県と協力して、武力攻撃事態等により、就学上必要な学用品を喪失した小学校児童及び中学校生徒に対し、教科書（教材を含む）、文房具及び通学用品を支給する。

## 8 住居又はその周辺に運ばれた土石、竹木等の除去

町は県と協力して、武力攻撃事態等により住宅及びその周辺に土石や竹木等が堆積し、自己の資力では除去できず、日常生活に著しい支障を受けている者に対して、建設業関係団体等と協力の上、必要最小限の除去を行うものとする。

# 第5章 武力攻撃災害への対処措置

武力攻撃事態等により武力攻撃災害が発生し、又は発生するおそれが高い場合、町は、県、指定公共機関、指定地方公共機関等の関係機関と、情報を共有するとともに、相互に連携しながら対処措置を実施し、武力攻撃災害の未然防止や拡大の防止により被害の最小化を図るものとする。

## 第1節 対処体制の確保

### 1 被災情報等の収集

武力攻撃災害に迅速かつ効果的に対処していくため、町国民保護対策本部等は、県国民保護対策本部等、国の対策本部、警察署等から情報の収集に努めるものとする。

### 2 武力攻撃災害の兆候の通報

- (1) 町長は、武力攻撃に伴って発生する火災や、動物の大量死等の武力攻撃災害の兆候を発見した者から連絡を受けたとき又は消防職員等から通知を受けたときは、その内容の調査を行う。
- (2) 町長は、調査の結果必要があると認めるときは、知事に通知する。また、兆候の性質により、必要な関係機関に対し通知する。

### 3 国、県への措置要請

町長は、武力攻撃災害が発生し、又はまさに発生しようとしている場合において、住民の生命等を保護するため緊急の必要があると認めるときには、知事に対し国の対策本部長に必要な措置を要請するよう求める。

## 第2節 応急措置等の実施

### 1 退避の指示・警戒区域の設定

- (1) 退避の指示

町長は、武力攻撃災害が発生し、又はまさに発生するおそれがある場合において、特に必要があると認める場合には、主に以下の事項を内容とした退避の指示を行う。

また、町は、第2編第3章第3節で定めた避難の指示の周知方法に準じて、住民に対し退避の指示を周知する。

- ① 退避すべき理由
- ② 危険地域
- ③ 退避場所
- ④ 住民の退避の方法
- ⑤ 携帯品
- ⑥ その他の注意事項

#### (2) 警戒区域の設定

町長は、武力攻撃による災害が発生し、又は発生しようとしている場合で、緊急の必要があると認めるときには警戒区域を設定し、立入りの制限若しくは禁止、当該警戒区域からの退去を命じる。

また、町長は、第2編第3章第3節で定めた避難の指示の周知方法に準じて、住民等に対し設定された警戒区域を周知する。

#### (3) 町長の事前措置

町長は、武力攻撃災害が発生するおそれがあるときは、武力攻撃災害を拡大させるおそれがある設備や物件の所有者等に対して、当該設備等の除去、移動、使用の一時制限や保安等の措置を行うことを指示する。

町長は、必要により警察署長に対し、同様の指示をすることを要請する。

## 2 生活関連等施設の状況の把握

町長は、武力攻撃事態等において、町内の各生活関連等施設の安全に関連する情報、各施設における対応状況等について、県、当該施設の管理者、警察、消防機関と連携して、必要な情報の収集を行うとともに、関係機関相互で情報を共有する。

## 3 危険物質等の災害への対処措置

#### (1) 危険物質等の安全確保

危険物質等の状況について「2 生活関連等施設の状況把握」に準じて把握する。

#### (2) 危険物質等取扱者に対する命令

町長は、緊急の必要があると認めるときには、危険物質等の取扱者に対し、危険物質の種類に応じ、次に掲げる措置のうち必要な措置を講ずべきことを命じる。

- ① 危険物質等の取扱所の全部又は一部の使用の一時停止又は制限
- ② 危険物質等の製造、引渡し、貯蔵、移動、運搬、消費の一時禁止又は制限

③ 危険物質等の所在場所の変更又はその廃棄

(3) 警備の強化及び危険物質等の管理状況報告

町長は、危険物質等の取扱者に対し、必要があると認めるときは、警備の強化を求めるほか、上記(2)の①から③の措置を講ずるために必要があると認める場合は、危険物質等の取扱者から危険物質等の管理の状況について報告を求めるものとする。

【関連資料】資料4-2 危険物質等取扱者に対する措置について

#### 4 NBC攻撃による汚染への対処

(1) 応急措置の実施

町長は、NBC攻撃が行われた場合においては、その被害の現場における状況に照らして、現場及びその影響を受けることが予想される地域の住民に対して、応急措置として、退避を指示するものとする。

また、NBC攻撃による汚染の拡大を防止するため必要があると認めるときは、警戒区域の設定を行うものとする。

(2) 知事の要請による町長の措置

町長は、知事から協力要請を受けた場合には、警察、消防機関等と協力して、汚染の拡大を防止するため次の措置を行う。

- ① 汚染され、又は汚染された疑いがある飲食物、衣類、寝具その他の物件を廃棄すること。
- ② 汚染され、又は汚染された疑いがある死体の移動を制限、禁止すること。
- ③ 汚染され、又は汚染された疑いがある飲食物、衣類、寝具、その他の物件の占有者に対して、当該物件の移動を制限、禁止し、又は廃棄を命じること。この場合、町は県と連携し、占有者に対し、専門的知識を有した者の派遣、資機材の貸与など、必要な協力を行うものとする。
- ④ 汚染され、又は汚染された疑いがある生活の用に供する水の管理者に対して、その使用、給水を制限、禁止することを命じること。

(3) 関係機関との連携

町長は、県国民保護対策本部との情報交換に努めるとともに自衛隊等の専門的意見を聴き、県国民保護対策本部等に専門家の派遣等の必要な支援を要請するものとする。

### 第3節 保健衛生対策の実施

町は、武力攻撃災害が発生し被害が長期化する場合や避難所が多数設置されるなど、避難住民等

の健康管理が必要とされる場合には、第2編第6章第3節で定めた方法に基づき、保健衛生対策を実施するものとする。

#### 第4節 動物保護対策の実施

町は、国の定める「動物の保護等に関する配慮についての基本的な考え方」を踏まえ、以下の事項等について、所要の措置を講ずるものとする。

- (1) 危険動物等の逸走対策
- (2) 飼養等されていた家庭動物等の保護収容等

#### 第5節 廃棄物対策の実施

##### 1 ごみ、がれき、産業廃棄物処理

町は、その特殊性に配慮しながら「災害廃棄物処理計画(注)」に基づき廃棄物対策を実施する。

(注)

ごみの種類に応じて対応の優先順位を定めて実施するもの。具体的には①し尿処理計画、②一般廃棄物処理計画、③がれき処理計画の3つに大別して実施。なお計画の作成者は、町民生活部環境推進班になるが、本町はゴミ処理業務を、久喜市との一部事務組合形式で実施しているため、実際の収集・処理作業は、「久喜宮代衛生組合」が主体となり、町が側面支援するものである。

(宮代町地域防災計画上の災害廃棄物処理を準用)

##### 2 し尿処理

町は、し尿を衛生的に処理するため、し尿施設の速やかな復旧を実施するとともに、収集運搬車両を確保して円滑な収集・運搬に努め、避難住民等の生活に支障が生じることがないように配慮する。

また、町は、収集・運搬及び処理に必要な人員、車両や処理施設が不足すると認められる場合には、県に対して支援を要請する。

#### 第6節 文化財保護対策の実施

町は、武力攻撃災害による重要文化財等の被害状況を把握し、第2編第8章に定める対応マニュアルに基づき、文化財保護対策を実施する。

## 第6章 情報の収集・提供

### 第1節 被災情報の収集・提供

#### 1 情報の収集

町は、武力攻撃が発生した日時及び場所又は地域、発生した武力攻撃災害の概要、人的及び

物的被害の状況等の被災情報を収集する。

## 2 県への報告

町は、上記1で収集した被災情報を、県に報告する。

## 3 情報の提供

町は、定期的に記者会見を行うなどして、収集した情報を町民に提供する。

【関連資料】資料4-6 被災情報の報告様式

## 第2節 安否情報の収集・提供

### 1 情報の収集

収集する情報は、主に以下のとおりとする。

町は、避難住民等の安否情報を収集し整理に努め、当該情報を県に報告する。

#### (1) 避難施設等において避難住民等から収集する情報

- ① 氏名
- ② 生年月日
- ③ 男女の別
- ④ 住所
- ⑤ 国籍（日本国籍を有していない者に限る）
- ⑥ ①～⑤のほか、個人を識別するための情報（前各号のいずれかに掲げる情報が不明である場合において、当該情報に代えて個人を識別することができるものに限る）
- ⑦ 居所
- ⑧ 負傷又は疾病の状況
- ⑨ ⑦及び⑧のほか、連絡先その他安否の確認に必要と認められる情報

#### (2) 死亡した住民から収集する情報

上記①～⑥に加えて

- ⑦ 死亡の日時、場所及び状況
- ⑧ 死体の所在

【関連資料】資料3-7-① 安否情報収集様式（避難・負傷）  
資料3-7-② 安否情報収集様式（死亡）  
資料3-7-③ 安否情報報告書



## 2 情報の提供

### (1) 安否情報の照会の受付

- ① 町は、安否情報の照会窓口、電話及びFAX番号、メールアドレスについて、住民に周知する。
- ② 住民からの安否情報の照会については、原則として安否情報対応窓口にて、総務省令に規定する様式に必要事項を記載した書面を提出することにより受け付けるものとする。ただし、書面の提出によることができない場合であって、町長が特に必要と認めるときは、電話及びFAX並びにメールでの照会も受け付けるものとする。
- ③ 町は、安否情報の照会を行う者に対し、照会をする理由、氏名及び住所（法人等にあつては、その名称、代表者の氏名及び主たる事務所の所在地）並びに照会に係る者を特定するために必要な事項を記載した書面の提出を求める。ただし、電話による照会にあつては、その内容を聴取するものとする。

【関連資料】資料3-7-④ 安否情報照会書様式

### (2) 安否情報の回答

- ① 町は、安否情報の照会があつたときは、身分証明書で本人確認を行うこと等により、当該照会が不当な目的によるものではなく、また、照会に対する回答により知り得た事項を不当な目的に使用されるおそれがないと認めるときは、総務省令に規定する様式（注）により、以下の事項を回答するものとする。
  - ア 当該照会に係る者が避難住民に該当するか否か
  - イ 武力攻撃災害により死亡し又は負傷した住民に該当するか否か
- ② 町は、照会に係る者の同意があるとき又は公益上特に必要があると認めるときは、以下の事項について回答するものとする。
  - ア 照会に係る者の氏名、出生の年月日、男女の別、住所、国籍等の個人を識別する  
めの情報
  - イ 居所、負傷又は疾病の状況、連絡先等の安否情報
  - ウ 武力攻撃災害により死亡した住民にあつては、個人を識別するための情報、死亡  
の日時・場所及び状況、死体の所在
- ③ 町は、安否情報の回答を行った場合には、当該回答を行った担当者、回答の相手の氏名や連絡先等を把握しておくものとする。

（注）『資料3-7-⑤ 安否情報回答書様式』参照

### (3) 個人情報の保護への配慮

- ① 安否情報は個人の情報であることにかんがみ、その取扱いについては十分留意すべきことを職員に周知徹底するとともに、安否情報データの管理を徹底する。
- ② 安否情報の回答にあたっては、必要最小限の情報の回答にとどめるものとし、負傷又は疾病の状況の詳細、死亡の状況等個人情報の保護の観点から特に留意が必要な情報については、安否情報回答責任者が判断するものとする。

### 3 外国人に関する安否情報

町は、日本赤十字社が行う外国人の安否情報の収集に対して、必要な協力をする。

### 第3節 各措置機関における安否情報の収集

町は、国民保護措置従事者の安否情報を収集するよう努めることとする。

## 第4編 町民生活の安定編

武力攻撃事態等において、住民を安全に避難させ救援していくことや、発生した武力攻撃災害に対処していくとともに、同時に町民が安定した生活ができるような措置を講じていくことが重要である。

### 第1章 物価安定のための措置

町は、生活関連物資等の需給・価格動向や、実施した措置の内容について、町民への迅速かつ的確な情報提供に努めるとともに、必要に応じ、町民からの相談窓口・情報収集窓口の充実を図るものとする。

### 第2章 避難住民等の生活安定措置

#### 1 被災児童生徒等に対する教育

町教育委員会は、被災した児童生徒等に対する教育に支障が生じないようにするため、避難先での学習機会の確保、教科書の供給などの就学の援助をするほか、学校施設等の応急復旧等を関係機関と連携し実施するものとする。

#### 2 就労状況の把握と雇用の確保

町は、被災者等の就労状況の把握に努めるとともに、厚生労働省の職業紹介等の雇用施策及び被災地域における雇用の維持に関する措置に協力し、その地域の実情等に応じた雇用の確保に努めるものとする。

### 第3章 生活基盤等の確保のための措置

町は、その所管する河川管理施設、道路、水道などのライフライン施設が、武力攻撃事態等においてその機能を十分に発揮されるよう、当該施設の安全の確保及び適切な管理に努める。

また、町内の電気・ガス・電気通信事業者等のライフライン事業者の営業所等との連携体制の確立に努める。

## 第4章 応急復旧措置の実施

町は、その管理する施設及び設備について武力攻撃災害が発生したときは、関係機関と協力して以下により、応急の復旧のための措置を講じる。

### 1 被害状況の把握

町は、所管する施設・設備等の損壊状況を早期に把握する。

### 2 応急復旧計画の策定

町は、施設・設備等の被害の程度、緊急性を十分調査・検討し、優先順位を定めた応急復旧計画を策定して、応急復旧措置を実施する。

この場合、被害の拡大防止及び被災者の生活確保のための復旧や避難住民の運送等を行うための運送路の復旧を優先するよう配慮するとともに、被災原因や被災状況等を的確に把握し、二次災害の防止に努め、関係機関と十分連絡調整を図り事業期間の短縮に努めるものとする。

### 3 通信機器の応急の復旧

町は、武力攻撃災害の発生により、防災行政無線等関係機関との通信機器に被害が発生した場合には、予備機への切替え等を行うとともに、保守要員により速やかな復旧措置を講ずる。

また、復旧措置を講じてもなお障害がある場合は、他の通信手段により関係機関との連絡を行うものとし、県にその状況を連絡するものとする。

### 4 県に対する支援要請

町は、応急復旧の措置を講ずるにあたり、必要があると認める場合には、県に対し、それぞれ必要な人員や資機材の提供、技術的助言、その他必要な措置に関して支援を求めるものとする。

### 5 業務の継続

町は、建物、機器等の損壊により、業務の遂行に支障を生じる時には、近隣の公的機関の協力を得るなどして、業務の継続に努めるものとする。

## 第5編 財政上の措置編

### 第1章 損失補償

町は、以下の処分が行われた時には、当該処分によって通常生ずべき損失を国民保護法施行令に定める手続き等に従い、補償する。

- 武力攻撃災害が発生し、又はまさに発生しようとしている場合において、武力攻撃災害への対処措置を講ずるため緊急の必要があると認められるときで、他人の土地、建物その他工作物を一時使用し、又は土石、竹木その他物件を使用し、若しくは収用した場合。

### 第2章 損害補償

町は、その要請を受けて国民の保護のための措置の実施に必要な援助について協力した者が、死亡、負傷等したときは、国民保護法施行令に定める手続き等に従い、その損害を補償しなければならない。損害補償の対象となる協力は、以下のとおりである。

- (1) 避難住民の誘導及び復帰への協力
- (2) 救援への協力
- (3) 消火、負傷者の搬送、被災者の救助等への協力
- (4) 保健衛生の確保への協力

### 第3章 被災者の公的徴収金の減免等

- 1 町は、避難住民等の負担の軽減を図るために必要があると判断するときは、法律及び条例の定めるところにより、税に関する期限の延長、徴収猶予及び減免、国民健康保険制度における医療費負担の減免及び保険料の減免等の措置を講ずるものとする。
- 2 町は、必要に応じて、避難住民等の生活の安定のための貸付資金、被災した農林漁業者及び中小企業に対する設備復旧資金等の融通が図られるよう必要な措置を講ずるものとする。
- 3 町は、避難住民や被災中小企業等への支援措置について、広く広報するとともに、できる限

り総合的な相談窓口等を設置するものとする。

## 第4章 国民保護措置に要した費用の支弁等

### 1 国に対する負担金の請求方法

町は、国民保護措置の実施に要した費用で町が支弁したものについては、国民保護法により原則として国が負担することとされていることから、別途国が定めるところにより、国に対し負担金の請求を行うものとする。

### 2 関係書類の保管

町は、武力攻撃事態等において、国民保護措置の実施に要する費用の支出にあたっては、その支出額を証明する書類等を適正に保管しておくものとする。

## 第6編 緊急対処事態対処編

我が国に対して、着上陸侵攻などの本格的な武力攻撃事態等が、直ちに起きるとは考えにくいですが、大規模テロ等の緊急対処事態については発生する危険性が高いと考えられる。

武力攻撃事態等と緊急対処事態において町が行う措置は、住民の避難・救援、武力攻撃災害への対処など、基本的には同様であるため、こうした措置は第2編から第5編に定めるところに準じて実施していくこととする。

### 第1章 宮代町が想定する緊急対処事態とその対処措置

国は、緊急対処事態として以下の4つの事態を想定している。

- 1 危険性を内在する物質を有する施設等に対する攻撃が行われる事態
- 2 多数の人が集合する施設及び大量輸送機関等に対する攻撃が行われる場合
- 3 多数の人を殺傷する特性を有する物質等による攻撃が行われる場合
- 4 破壊の手段として交通機関を用いた攻撃が行われる場合

この4つの事態を参考とし、埼玉県は、県の地理的、社会的特性等を考慮し、発生する可能性が高い緊急事態として、以下のとおり3つを想定した。この3つの想定に対する緊急対処保護措置を迅速かつ的確に実施するため、県は具体的な実施内容を定めた「緊急対処事態対応マニュアル」を策定し、このマニュアルに基づき、緊急対処保護措置を実施するとしている。

#### 1 埼玉県が想定する事態について

- (1) 多数の人が集合する施設に毒性物質（サリン）が大量散布された事態
- (2) 大量運送交通機関が走行中に爆破された事態
- (3) 核燃料物質が運送中、高速道路で爆破された事態

#### 2 宮代町が想定する事態について

町は、本町の地理的、社会的特性等を考慮して発生する可能性が高い事態として以下のとおり2つを想定し、この2つの想定に対する緊急対処保護措置を迅速かつ的確に実施するため、県が策定した「緊急対処事態対応マニュアル」に準じて「町緊急対処事態対応マニュアル」を策定し、このマニュアルに基づき緊急対処保護措置を実施することとする。

- (1) 多数の人が集合する施設に毒性物質（サリン）が大量散布された事態

(2) 町内の電車等大量輸送交通機関が走行中に爆破された事態

### 3 町緊急対処事態対策本部の設置

国から緊急対処事態対策本部設置の指定があった場合には、町長は対策本部を設置し、職員を配備する。なお、町緊急対処事態対策本部の設置、組織及び運営については、第3編第1章に準じるものとする。