

# 宮代町の教育

令和5年度

2023

## 憧れを未来につなぎ、 生きる力を育む宮代教育

未来を拓く、心豊かでたくましい児童生徒の育成  
町民の創意を生かした学びの場づくり



宮代町教育委員会

# 宮代町民憲章

古利根の清流と、光輝く緑にみちた歴史ある郷土宮代に  
私たちは誇りと責任を自覚し、より明るく豊かな住みよいまちを築くため  
夢と希望にみちた未来に願いを込めて、ここに町民憲章を定めます。

- 一 水と緑を愛し、美しいうるおいのあるまちをつくります。
- 一 きまりを守り、互いに助け合い、励ましあうまちをつくります。
- 一 教養をはぐくみ、文化の香り高いまちをつくります。
- 一 スポーツに親しみ、健康で活力のあるまちをつくります。
- 一 仕事に励み、明るい家庭を築いて、しあわせなまちをつくります。

昭和60年11月1日 制定



町の木

しいがし  
椎 檜



町の花

はくもくれん  
白木蓮



椎の木(しいのき)の異称。ブナ科の常緑高木で、高さ約10m。葉は長円形で厚く、つやがある。初夏に雄花・雌花が穂のように咲き、どんぐりの実がなる。防災用樹としても優れ、食用、建築・家具用など、用途が広い。雄々しく品格もあり、椎檜の呼称で親しまれている。



モクレン科の落葉高木。高さ約5m。早春、葉の伸びる前に、白い六弁のかおり高い大きな花が咲く。高い梢に咲く白く美しい花は、清浄で高貴なイメージがある。町内の家庭の庭先でも多く見かけ、町を象徴する花としてふさわしい。

— 目 次 —

1	宮代町の概要	1
2	教育委員会	4
3	令和5年度 教育委員会事務局組織及び事務分掌	5
4	令和5年度 宮代町教育行政重点施策	6
5	令和5年度 宮代町学校教育いきいきプラン	10
6	令和5年度 宮代町一般会計予算及び教育予算	11
7	宮代町の教育施設	12
(1)	小中学校	13
(2)	教育施設	20
(3)	生涯学習施設	20
(4)	郷土資料館・西原自然の森	22
(5)	スポーツ施設	23
(6)	学校給食センター	26
8	学校給食	27
9	生涯学習	29
資料編		
I	宮代町教育のあゆみ	35
II	歴代教育委員・教育委員長・教育長	45
III	教育関係附属機関等	46
IV	小中学校 児童生徒数・教職員数	47
V	学校給食	49
VI	指定文化財	51
VII	頒布資料	53
VIII	生涯学習施設利用統計	62

# 1 宮代町の概要

## (1) 地理的環境



面積	15.95 k m <sup>2</sup>
人口	33,346 人 男 16,714 人 女 16,632 人
世帯数	15,405 世帯

令和5年4月1日現在

宮代町は、関東平野のほぼ中央部にあり、埼玉県の東部に位置する。東経 139 度 43 分 37 秒、北緯 36 度 1 分 10 秒を測る。北西から南東に細長い形をした町である。

東部は北葛飾郡杉戸町、南部は春日部市、西部は白岡市、北部は久喜市にそれぞれ接している。

地形的には、大宮台地東側縁辺部にあたり、慈恩寺台地に基部をおき、北西から南東へ大きく張り出した台地と、その周囲の低地（侵食谷）からなっている。また、東側には古利根川が流れ、その沿岸には自然堤防の発達が認められる。

町域の殆どは都心から 40 k m 圏内にあり、東武鉄道が町を縦断しており、東武動物公園駅、姫宮駅、和戸駅の三駅を中心として市街地が形成されている。

## (2) 人口及び世帯数

当町は、純農村地帯として昭和 40 年代まで大きな人口変動は見られなかったが、昭和 50 年代以降都市化の波によって急激な変化をきたしている。

昭和 30 年須賀村、百間村の合併当時の人口は 10,755 人、戸数 1,856 戸であった。昭和 40 年には、人口 13,025 人、戸数 2,737 戸と徐々に増加し、昭和 50 年には宮代台団地、学園台団地等の大規模な団地が造成された事もあって、人口 21,725 人、戸数 5,559 戸となった。さらに、昭和 52～53 年頃に姫宮北団地、同南団地等の造成などによって昭和 59 年 4 月には、人口 30,385 人、戸数 8,482 戸となった。現在、昭和 30 年の合併時より 3.1 倍程の伸びを示している。

## (3) 歴史

○原始・古代 —宮代のあけぼの—

宮代町は、大宮台地東部に位置し周辺は低く平坦な台地が広がっており、一部埋没台地が認められ、それらの台地上を舞台として人々のくらしが展開された。

当町に初めて住民が移り住んだのは、昭和 55 年に行われた前原遺跡の調査によ

って、約 20,000 年前である事が明らかにされている。すなわち、氷河期にあたる旧石器時代後半の事である。赤土の中から、当時の人々が使用した石器が多数出土した。

人々が土器づくりを始めた縄文時代の遺跡は、町内で最も多く 30 数か所その所在が確認されている。ことに、前原遺跡では県内最古の縄文時代の集落（むら）が発掘され、7 軒の住居跡が検出された。このほか、縄文時代の全般を通じて人々の足跡を認める事が出来る。ことに、地蔵院遺跡、山崎山遺跡等では縄文時代早期（約 7,000 年前）や後期（約 3,500 年前）の住居跡が発掘され、集落の存在が確認されている。また、縄文時代後期の貝塚としては西光院貝塚が知られており、オキシジミを主体とした小規模な貝塚がある。

弥生時代の遺跡は、現在のところ当町では確認されていないが、付近の市町でその所在が明らかにされており、当町でもおそらく存在する事はまちがいないものと考えられる。

古墳時代の遺跡は、数か所確認されており、ことに山崎山遺跡では埼玉県最古の 4 世紀後半の鍛冶工房跡が発掘されている。また、山崎山遺跡では本格的なカマドを持った 6 世紀前半の住居跡が発掘された。また、道仏遺跡でも多数の住居跡が発掘されている。一方、姫宮神社境内には 7 世紀前半の頃と推定される古墳がある。

平安時代には、この付近一帯は大田郷と称され、その末期には八条院領となり太田庄と呼ばれた。この時期の遺跡は、数ヶ所で確認されている。なお、西光院にある国の重要文化財である阿弥陀三尊像は、平安時代末安元 2 年（1176）の銘がある。

#### ○中世 —鎌倉街道ぞいの村—

鎌倉へ至る街道として、県内には概ね 5 つの道筋があった事が知られている。そのうちの 1 つ、奥州道（中つ道）と称される街道が久米原、須賀を通り、古利根川を渡り、高野、幸手、古河方面へと通っていた。平安時代末には、すでに渡しがあり、さらに鎌倉時代元亨 4 年（1324）北条高時、金沢貞顕の発した文書から当時すでに橋が架かっていたことがわかる。また、室町時代の市場之祭文には、須賀、久米原に市が立ったことが記されている。

一方、百間については宝生院にある応永 21 年（1414）銘の鰐口に「武州太田庄南方百間姫宮鰐口一口」とあり、やはり古くから開けた土地である事がわかる。

戦国時代末期から安土桃山時代にかけて、岩槻城の北条氏政、北条氏房に仕えた百間東の土豪に鈴木雅楽助がいる。また、西光院には後北条氏関係の書状が今日に残されている。

一方、天正 19 年（1591）徳川家康は関東入国に伴い、西光院あて寺領 50 石を寄進している。

#### ○近世 —新田開発による村の増加—

江戸時代当地域は、その大部分は旗本領であった、その初期（寛永・正保の頃）は、百間村、須賀村、蓮谷村、久米原村、和戸村、国納村の 6 か所、石高 4,800 石余りであった。ところが、元禄 8 年（1695）百間村が中・中島・東そして百間の 4

村に分かれた。久米原村も、延享3年(1764)一橋家領が、宝暦13年(1763)佐倉藩領がそれぞれ置かれ支配地によって西条原、東条原の2村に分かれた。その後さらに、新田開発によって幕末には34か村に達した。石高も幕末天保年間には、5,357石と元禄年中より553石の増加をみている。なお、笠原沼の開発は、享保13年(1728)井沢彌惣兵衛によって行われ、250石余りの新田が開かれた。

交通路としては、日光御成道は西条原、国納、和戸の各村を南北に通り、幸手へと通じていた。この街道は、将軍が日光社参のおり通行したもので、元和5年(1619)将軍秀忠が通ったのを始めとして、以降代参も含めて歴代の将軍が通行した。

#### ○近現代 一明治維新そして宮代町へ一

江戸も東京と改まり、明治へと時代も変わった。支配も、旗本領から廃藩置県によって武蔵知県事から大宮県、浦和県へさらに明治4年埼玉県へと移り変わって今日におよんでいる。

新田も含めて34か村にも分かれていた村々も、明治7年には旧須賀地区が5か村(国納、須賀、和戸、西条原、東条原)、旧百間地区が7か村(百間東、百間中、百間金谷原、百間西原、百間、蓮谷、百間中島)にそれぞれ統合された。さらに、明治22年には町村制施行により7か村を統合して百間村に、5か村を統合して須賀村とした。

昭和30年7月20日百間村、須賀村が合併し町制が施行され、宮代町が成立し今日に至っている。

一方、明治6年に学制が施行され百間に進修学校、西条原に西條学校が設立され、明治7年和戸学校、明治9年には道仏に中島学校がそれぞれ開設された。

交通関係としては、明治32年に東武伊勢崎線北千住-久喜間が開業したのに伴い、杉戸駅、和戸駅が開業した。昭和2年姫宮駅が開業、昭和4年には杉戸駅から東武日光線が分岐した。杉戸駅は、昭和57年東武動物公園の開園に伴い、東武動物公園駅と改称された。

#### (4) 宮代町の地名

宮代町は、昭和30年須賀村、百間村が合併して出来た町である。その町名は、百間村の総鎮守姫宮神社の「宮」と、須賀村の鎮守である身代神社の「代」をそれぞれとって現町名の一部とし出来たものである。

ところで、旧村名である百間の地名の最古の記録は姫宮神社々前に掛けてあったという鰐口の銘であり、応永21年(1414)と記されており、古い地名である事は明らかである。一方、須賀は鎌倉時代の寛喜2年(1230)小山朝政の文書に出てくるのが最古であり、古い地名である事がわかる。また、字名は旧須賀地区については明治22年の合併前の旧村名を大字とし、旧百間村についても当初同じく旧村名を大字としたが、昭和5年大字と小字を廃し新たに10字に変更し今日に至った。

## 2 教 育 委 員 会



中村 敏明 教育長



深井美智子 教育長職務代理者



吉澤久美子 委員



瀧ヶ崎 隆司 委員

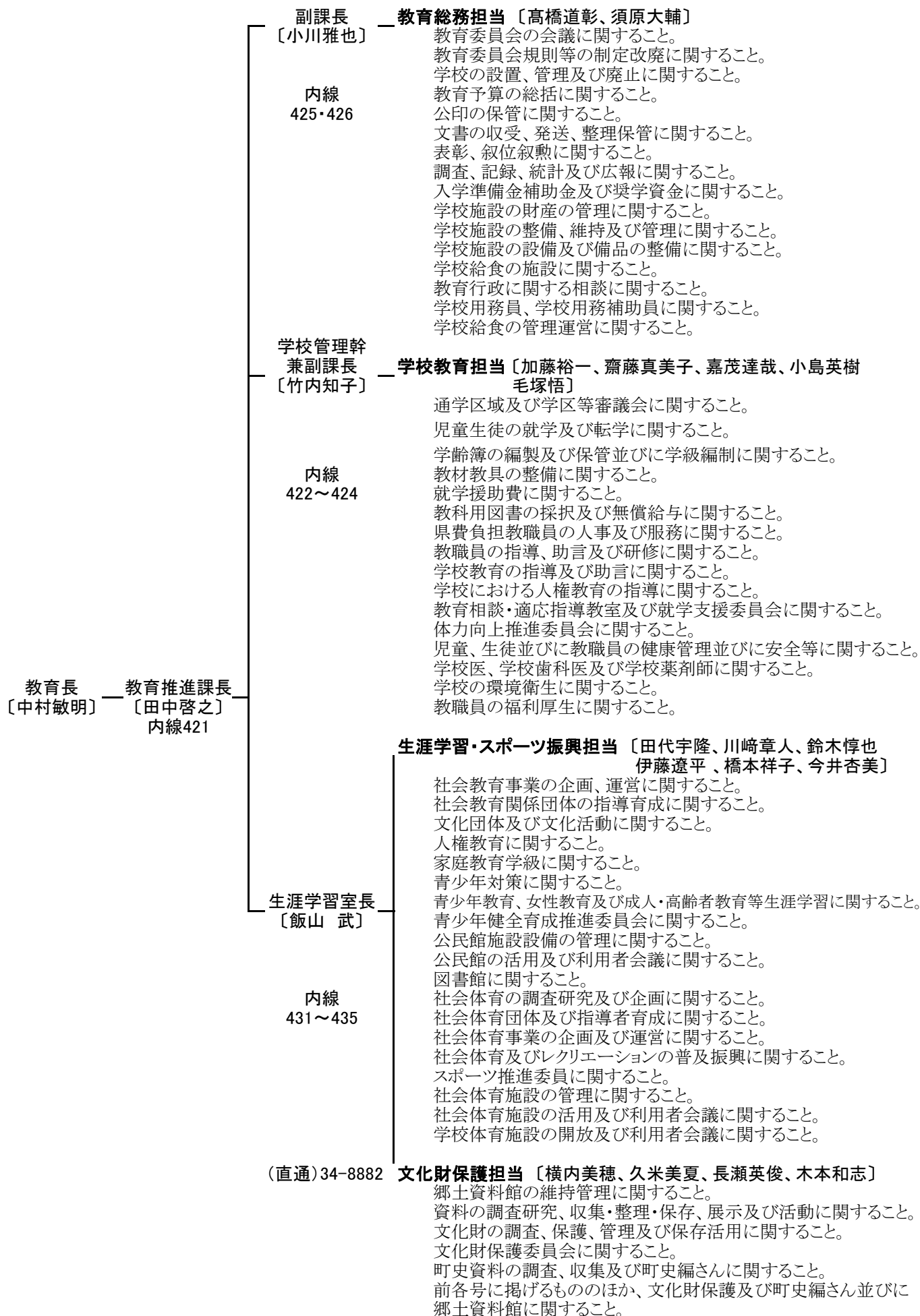


山田鋭生 委員

### (1) 教 育 委 員

役職名	氏 名	任 期
教育長	中 村 敏 明	令和4年4月1日 ～ 令和7年3月31日
教育長 職務代理者	深 井 美智子	令和3年12月11日 ～ 令和7年12月10日
委 員	吉 澤 久美子	令和2年10月1日 ～ 令和6年9月30日
委 員	瀧ヶ崎 隆司	令和4年6月12日 ～ 令和8年6月11日
委 員	山 田 鋭 生	令和3年1月23日 ～ 令和7年1月22日

### 3 令和5年度 教育委員会事務局組織及び事務分掌（主な担当）





## 4 令和5年度 宮代町教育行政重点施策

宮代町教育委員会は「憧れを未来につなぎ生きる力をはぐくむ宮代教育」を将来像として人間尊重の精神を基調として、生涯学習社会を築き、時代や社会の変化に積極的、かつ柔軟に対応した教育を推進するため、教育の振興に関する施策についての基本的な方針及び講ずべき施策その他必要な事項を2つの方針と5つの基本目標からなる「宮代町教育振興基本計画（R3-R7）」としてまとめました。

さらに、この計画に掲げた各施策を着実に実行していくため、毎年度の重点的な取り組みを重点施策としてまとめています。

### 基本目標

#### 方針Ⅰ 未来を拓く、心豊かでたくましい児童生徒の育成

- 1 確かな学力と自立する力の育成
- 2 健康で心豊かな児童生徒の育成
- 3 地域に開かれた質の高い学校教育の推進

#### 方針Ⅱ 町民の創意を生かした学びの場づくり

- 4 家庭・地域の教育力の向上
- 5 生涯学習とスポーツの振興

### 方針Ⅰ 未来を拓く、心豊かでたくましい児童生徒の育成

#### 基本目標1 確かな学力と自立する力の育成

〔所 管〕

##### （1）一人一人のよさや可能性を伸ばし、個性を生かす教育の充実

ア 授業改善と指導方法の工夫・改善	〔学校教育担当〕
イ 一人一台情報端末を活かした学びの推進	〔教育総務担当〕 〔学校教育担当〕
ウ 学力・学習状況調査等の結果の分析と活用	〔学校教育担当〕
エ 少人数指導・習熟度別指導によるきめ細やかな指導の充実	〔学校教育担当〕
オ 中学校区における特色ある小中一貫教育の推進	〔学校教育担当〕

##### （2）伝統と文化を尊重し、国際性をはぐくむ教育の推進

ア 伝統と文化を尊重する教育の推進	〔学校教育担当〕
イ 外国語活動・英語教育の推進	〔学校教育担当〕

##### （3）社会の変化に柔軟に対応する学校教育の推進

ア 一人一台情報端末の積極的活用	〔教育総務担当〕 〔学校教育担当〕
イ 情報教育の推進	〔学校教育担当〕
ウ 環境教育の推進	〔学校教育担当〕

##### （4）特別支援教育の推進

ア 適正な就学を目指した就学支援の充実	〔学校教育担当〕
イ 特別支援教育体制の確立と交流及び共同学習の推進	〔学校教育担当〕
ウ 特別支援教育サポーターの効果的活用	〔学校教育担当〕

## (5) 教職員の資質向上

---

ア 人事評価制度の活用	〔学校教育担当〕
イ 教職員研修の充実	〔学校教育担当〕
ウ 教職員モラルの向上	〔学校教育担当〕
エ 教職員の健康管理の充実	〔学校教育担当〕
オ 学校における働き方改革の推進	〔学校教育担当〕

## (6) 学習環境の整備・充実

---

ア 学校施設・設備の整備	〔教育総務担当〕
イ 教材教具の整備と効果的な活用	〔学校教育担当〕
ウ 町立小中学校の適正配置	〔教育総務担当〕
エ 就学に対する支援	〔学校教育担当〕

## 基本目標2 健康で心豊かな児童生徒の育成

〔所 管〕

### (1) 豊かな心を育む教育の推進

---

ア 道徳教育の推進	〔学校教育担当〕
イ 豊かな心を育む体験活動の推進	〔学校教育担当〕
ウ 読書活動の充実	〔学校教育担当〕
エ 進路指導・キャリア教育の推進	〔学校教育担当〕

### (2) 総合的な不登校対策の推進

---

ア 教育相談体制の充実、適応指導教室の活用	〔学校教育担当〕
イ 不登校対策の推進	〔学校教育担当〕

### (3) 健康・安全教育の推進

---

ア 交通安全教育の推進	〔学校教育担当〕
イ 防災教育の推進	〔学校教育担当〕
ウ 防犯教育の推進	〔学校教育担当〕
エ 体力向上を図る活動の充実	〔学校教育担当〕
オ 学校保健の充実	〔学校教育担当〕

### (4) 学校教育における人権教育の推進

---

ア 人権教育推進体制の充実	〔学校教育担当〕
イ 人権教育の指導内容、指導方法の工夫・改善	〔学校教育担当〕
ウ いじめ防止対策の推進	〔学校教育担当〕

### (5) 学校給食の充実と食育の推進

---

ア 学校給食の充実	〔教育総務担当〕
イ 食育の充実	〔教育総務担当〕

**基本目標3 地域に開かれた質の高い学校教育の推進**

〔所 管〕

**(1) 家庭・地域と連携した特色ある学校づくりの推進**

- |                         |          |
|-------------------------|----------|
| ア コミュニティ・スクール設置の推進とその充実 | 〔学校教育担当〕 |
| イ 学校応援団の推進              | 〔学校教育担当〕 |
| ウ 家庭・地域と連携した学校の安全対策の推進  | 〔学校教育担当〕 |

**(2) 大学等と連携した学校教育の推進**

- |                  |          |
|------------------|----------|
| ア サイエンスプロジェクトの推進 | 〔学校教育担当〕 |
| イ プログラミング教育の充実   | 〔学校教育担当〕 |

**(3) 家庭・地域への情報発信の推進**

- |                 |                      |
|-----------------|----------------------|
| ア 学校教育情報の積極的な発信 | 〔教育総務担当〕             |
| イ 学校評価の充実       | 〔学校教育担当〕<br>〔教育総務担当〕 |

**方針Ⅱ 町民の創意を生かした学びの場づくり****基本目標4 家庭・地域の教育力の向上**

〔所 管〕

**(1) 家庭の教育力の向上**

- |               |         |
|---------------|---------|
| ア 家庭教育学級活動の推進 | 〔生涯学習室〕 |
| イ 家庭教育への支援    | 〔生涯学習室〕 |

**(2) 青少年健全育成の推進**

- |                         |         |
|-------------------------|---------|
| ア 青少年が健やかに成長できる環境づくりの推進 | 〔生涯学習室〕 |
| イ 青少年体験活動の推進            | 〔生涯学習室〕 |
| ウ 育成団体との連携・支援           | 〔生涯学習室〕 |

**(1) 町民の創意を生かした生涯学習の推進**


---

ア 生涯学習機会の充実	〔生涯学習室〕
イ 公民館活動の充実	〔生涯学習室〕
ウ 図書館活動とサービスの充実	〔生涯学習室〕
エ 文化芸術の振興	〔生涯学習室〕

**(2) 人権教育の推進**


---

ア 地域社会や職域における人権教育の推進	〔生涯学習室〕
イ 人権啓発資料の充実	〔生涯学習室〕
ウ 人権教育指導者の育成	〔生涯学習室〕

**(3) 郷土の伝統文化の継承と新しい町民文化の創造**


---

ア 文化財保護の推進	〔文化財保護担当〕
イ 遺跡の保護と調査研究の推進	〔文化財保護担当〕
ウ 文化財の活用と郷土学習の推進	〔文化財保護担当〕
エ 資料館活動の充実	〔文化財保護担当〕

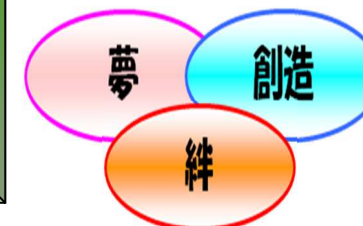
**(4) 地域スポーツの振興**


---

ア 生涯スポーツ・レクリエーション活動の推進	〔生涯学習室〕
イ 誰でも気軽に参加できる健康・体力づくり活動の推進	〔生涯学習室〕
ウ スポーツ施設の運営と利用促進	〔生涯学習室〕
エ 学校体育施設利用の促進	〔生涯学習室〕
オ スポーツ指導者の養成と団体支援	〔生涯学習室〕



# 令和5年度 宮代町学校教育いきいきプラン



「小中一貫教育」～校長交換講話（オンライン）～

## 宮代町の教育

### 基本理念：「憧れを未来につなぎ生きる力をはぐくむ宮代教育」

人間尊重の精神を基調として、生涯学習社会を築き、時代や社会の変化に積極的、かつ柔軟に対応した教育を推進します  
(令和5年度宮代町教育行政重点施策)



1人1台情報端末の活用

## 《 方針Ⅰ 》

### 未来を拓く、心豊かでたくましい児童生徒の育成

#### 【宮代町学校教育の3つの目標】

- 1 確かな学力と自立する力の育成
- 2 健康で心豊かな児童生徒の育成
- 3 地域に開かれた質の高い学校教育の推進

#### 《基本目標1》

##### 確かな学力と自立する力の育成

- (1) 一人ひとりのよさや可能性を伸ばし、個性を生かす教育の充実

- ア 授業改善と指導方法の工夫・改善
- イ 1人1台情報端末を活かした学びの推進
- ウ 学力学習状況調査等の結果の分析と活用
- エ 少人数指導・習熟度別指導によるきめ細やかな指導の充実
- オ 中学校区における特色ある小中一貫教育の推進

- (2) 伝統と文化を尊重し、国際性をはぐくむ教育の推進

- ア 伝統と文化を尊重する教育の推進
- イ 外国語活動・英語教育の推進

- (3) 社会の変化に柔軟に対応する学校教育の推進

- ア 1人1台情報端末の積極的活用
- イ 情報教育の推進
- ウ 環境教育の推進

- (4) 特別支援教育の推進

- ア 適正な就学を目指した就学支援の充実
- イ 特別支援教育体制の確立と交流及び共同学習の推進
- ウ 特別支援教育サポーターの効果的活用

- (5) 教職員の資質向上

- ア 人事評価制度の活用
- イ 教職員研修の充実
- ウ 教職員モラルの向上
- エ 教職員の健康管理の充実
- オ 学校における働き方改革の推進

- (6) 学習環境の整備・充実

- ア 学校施設・設備の整備
- イ 教材教具の整備と効果的な活用
- ウ 町立小中学校の適正配置 エ 就学に対する支援

#### 《基本目標2》

##### 健康で心豊かな児童生徒の育成

- (1) 豊かな心をはぐくむ教育の推進

- ア 道徳教育の推進
- イ 豊かな心をはぐくむ体験活動の推進
- ウ 読書活動の充実
- エ 進路指導・キャリア教育の推進

- (2) 総合的な不登校対策の推進

- ア 教育相談体制の充実
- イ 不登校対策の推進
- ウ 教育支援センターとの連携

- (3) 健康・安全教育の推進

- ア 交通安全教育の推進
- イ 防災教育の推進
- ウ 防犯教育の推進
- エ 体力向上を図る活動の充実
- オ 学校保健の充実

- (4) 学校教育における人権教育の推進

- ア 人権教育推進体制の充実
- イ 人権教育の指導内容、指導方法の工夫・改善
- ウ いじめ防止対策の推進

- (5) 学校給食の充実と食育の推進

- ア 学校給食の充実
- イ 食育の推進

#### 《基本目標3》

##### 地域に開かれた質の高い学校教育の推進

- (1) 家庭・地域と連携した特色ある学校づくりの推進

- ア コミュニティ・スクール設置の推進とその充実
- イ 学校応援団の推進
- ウ 家庭・地域と連携した学校の安全対策の推進

- (2) 大学等と連携した学校教育の推進

- ア 日工大サイエンスプロジェクトの推進
- イ プログラミング教育の充実

- (3) 家庭・地域への情報発信の推進

- ア 学校教育情報の積極的な発信
- イ 学校評価の充実

#### 《基本目標4》 家庭・地域の教育力の向上

- (1) 家庭の教育力の向上

- ア 家庭教育学級活動の推進
- イ 家庭教育への支援

- (2) 青少年健全育成の推進

- ア 青少年が健やかに成長できる環境づくりの推進
- イ 青少年体験活動の推進
- ウ 育成団体との連携・支援

#### 《基本目標5》 生涯学習とスポーツの振興

- (1) 町民の創意を生かした生涯学習の推進

- ア 生涯学習機会の充実
- イ 公民館活動の充実
- ウ 図書館活動とサービスの充実
- エ 文化芸術の振興

- (2) 人権教育の推進

- ア 地域社会や地域における人権教育の推進
- イ 人権啓発資料の充実
- ウ 人権教育指導者の育成

- (3) 郷土の伝統文化の継承と新しい町民文化の創造

- ア 文化財保護の推進
- イ 遺跡の保護と調査研究の推進
- ウ 文化財の活用と郷土学習の推進
- エ 資料館活動の充実

- (4) 地域スポーツの振興

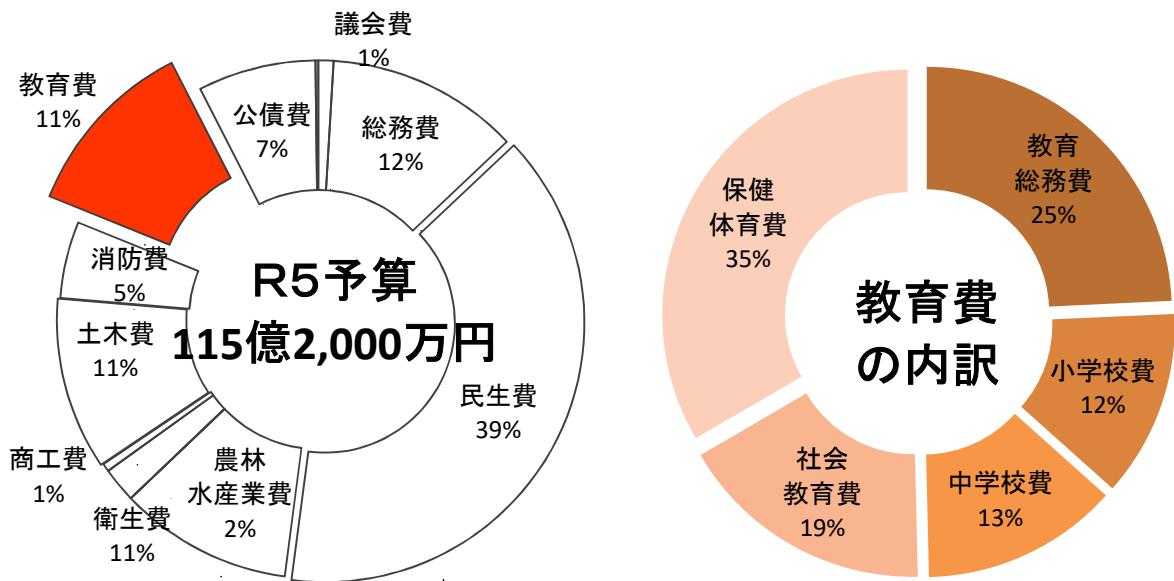
- ア 生涯スポーツ・レクリエーション活動の推進
- ウ スポーツ施設の運営と利用促進
- イ 誰でも気軽に参加できる健康・体づくり活動の推進
- エ 学校体育施設利用の促進
- オ スポーツ指導者の養成と団体支援

## 《 方針Ⅱ 》

### 町民の創意を生かした学びの場づくり

## 6 令和5年度 宮代町一般会計予算及び教育費予算

令和5年度の教育関係予算の総額は、町一般会計予算の約11%、約13億0,782万円です。



### ○一般会計の内訳

[単位:千円]

項目	説明	R5予算	増減	R4予算	R3予算	R2予算
議会費	町議会の運営	108,010	656	107,354	107,001	104,935
総務費	総務、環境、交通安全	1,385,863	▲ 43,314	1,429,177	1,357,724	1,392,226
民生費	福祉	4,506,211	121,734	4,384,477	4,168,633	4,187,695
衛生費	保健・衛生	1,244,719	195,355	1,049,364	943,813	877,252
労働費	消費者相談	52	▲ 13	65	837	961
農林水産業費	農業	251,550	10,311	241,239	225,873	244,496
商工費	商工業振興、観光	58,156	1,394	56,762	54,992	54,596
土木費	道路、上下水道、公園	1,239,104	158,860	1,080,244	1,207,080	1,228,698
消防費	消防	550,217	61,106	489,111	496,297	563,172
教育費	学校教育、社会教育	1,307,823	155,232	1,152,591	1,016,321	1,114,564
公債費	借入金の返済	848,223	▲ 1,365	849,588	852,391	834,363
その他	予備費	20,072	44	20,028	20,038	20,042
合計		11,520,000	660,000	10,860,000	10,451,000	10,623,000

### ○「教育費」の内訳

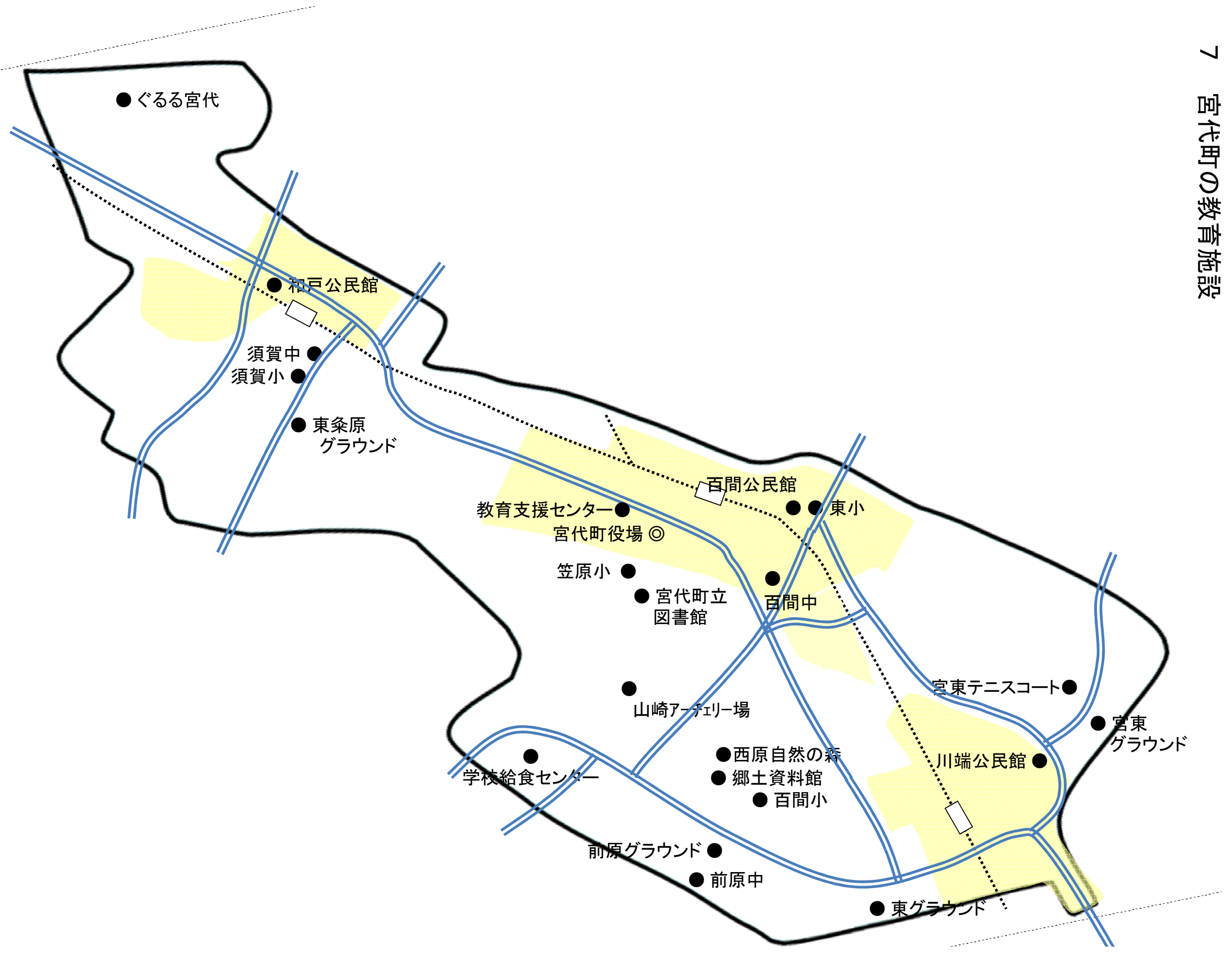
[単位:千円]

項目	説明	R5予算	増減	R4予算	R3予算	R2予算
教育総務費	事務局費	317,473	29,582	287,891	221,577	203,960
小学校費	小学校管理	161,211	45,554	115,657	117,578	154,207
中学校費	中学校管理	170,517	40,441	130,076	88,963	100,921
社会教育費	生涯学習、図書館、資料館	221,816	6,678	215,138	202,552	255,433
保健体育費	学校給食、スポーツ振興	436,806	32,977	403,829	385,651	400,043
合計		1,307,823	155,232	1,152,591	1,016,321	1,114,564

### 《参考》

項目	説明	R4予算	増減	R3予算	R3予算	R2予算
児童数		1,582人	53人	1,529人	1,529人	1,496人
1人あたり	小学校費÷児童数	10.2万円	2.6万円	7.6万円	7.7万円	10.3万円
生徒数		686人	12人	674人	674人	701人
1人あたり	中学校費÷生徒数	24.9万円	5.6万円	19.3万円	13.2万円	14.4万円

7 宮代町の教育施設



(1) 小中学校



**須賀小学校**

創 立 明治6年5月16日  
 校 長 金野 泰久  
 児 童 数 301名  
 教職員数 32名

住 所 宮代町大字須賀1425-1  
 電 話 0480(33)1325  
 開校記念日 4月16日  
 教 頭 工藤 将之  
 学 級 数 14学級  
 HPアドレス <https://www.fureai-cloud.jp/sukasho/>

**【特 色】**

- ・須賀中学校との連携を深め、小中9か年を見通した一貫性のある教育活動の推進
- ・学力向上を目指した授業改善の取組と国語教育の充実

**【学校教育目標】**

- (1) 学校教育目標 ○学ぶ子 (かしこく) ○やさしい子 (なかよく) ○元気な子 (たくましく)  
 ～ 合い言葉「力いっぱい!」～  
 (2) 目指す学校像 ～ 地域と共に創る「行き甲斐、居甲斐、やり甲斐」のある元気な学校～

**【令和5年度における10の指導の重点】**

<p>(1) <b>学習指導の充実</b></p> <ul style="list-style-type: none"> <li>①学習規律の徹底</li> <li>②児童の主体的な学びを引き出す「分かる授業」のための授業改善</li> <li>③生活科・総合的な学習の時間の充実</li> <li>④音楽教育、学校図書館教育の充実</li> <li>⑤家庭学習の習慣化</li> <li>⑥個別の指導が必要な児童への個別指導・補習体制の充実</li> <li>⑦学力向上の基盤づくりとしての学級経営の充実</li> </ul> <p>(2) <b>学年・学級経営の充実</b></p> <ul style="list-style-type: none"> <li>①信頼関係に満ちた学年・学級経営の実践</li> <li>②教師と児童及び児童同士の望ましい人間関係の構築</li> <li>③学級活動の工夫と充実</li> </ul> <p>(3) <b>健康教育・体力向上に向けた取組の充実</b></p> <ul style="list-style-type: none"> <li>①生涯にわたって心身ともに健康な人づくりの基盤としての健康教育の充実</li> <li>②心と体を鍛える体育的活動の充実</li> <li>③健康なからだづくりの推進</li> </ul> <p>(4) <b>道徳教育・特別活動・生徒指導の充実</b></p> <p>※「時を守り、場を清め、礼を正す」</p> <ul style="list-style-type: none"> <li>①道徳的実践力の育成と基本的生活習慣の定着</li> <li>②児童の主体的・自治的・自発的活動の指導・支援の充実</li> <li>③不登校解消といじめ問題への早期対応・組織的対応</li> <li>④清掃活動の充実</li> </ul> <p>(5) <b>特別支援教育・学校教育相談体制の充実</b></p> <ul style="list-style-type: none"> <li>①校内指導体制の確立</li> <li>②「個別の指導計画」によるきめ細かな指導と通級学級との交流活動の充実</li> </ul> <p>(6) <b>安全教育の充実</b></p> <ul style="list-style-type: none"> <li>①学級等における安全教育の充実</li> <li>②通学路の安全点検や登下校での安全指導の充実と学校の安全点検の徹底</li> </ul>	<ul style="list-style-type: none"> <li>③学校・家庭・地域連携による交通安全指導の充実</li> <li>④危機管理意識の向上と児童への指導の徹底</li> </ul> <p>(7) <b>人権教育の推進</b></p> <ul style="list-style-type: none"> <li>①人権を尊重する教育の推進 (人権感覚の育成)</li> <li>②よりよい人的環境づくり (優しい言語環境づくり)</li> </ul> <p>(8) <b>教育環境の整備</b></p> <p>※「人が環境をつくり、環境が人をつくる」</p> <ul style="list-style-type: none"> <li>①言語環境の整備</li> <li>②掲示教育の充実</li> <li>③美化活動・清掃活動の充実</li> <li>④教材・教具の有効活用と整理・整頓・管理</li> <li>⑤環境を整えることで、心を整える実践</li> </ul> <p>(9) <b>小中一貫教育、幼保小接続の推進</b></p> <ul style="list-style-type: none"> <li>①9か年を見通した学習活動・生徒指導・キャリア教育の推進</li> <li>②幼稚園・保育園・こども園との連携・教育の接続の推進 (小1プロブレムの解消)</li> </ul> <p>(10) <b>学び続ける教師・夢と希望を語る教師・愛情をもった教師として</b></p> <p>※教育者としての自覚          「教師は、児童の教育的環境そのもの」</p> <ul style="list-style-type: none"> <li>①経験年数等、自己のステージに応じた力を身に付けられるよう、自己研鑽に努める。</li> <li>②学校経営参画意識の醸成</li> <li>③健康で明るい職場づくり</li> </ul>
---	---



須賀小のシンボル「楓の木」

**【令和5年度の研修課題】**

《 研究主題 》

- ・主体的にコミュニケーションを図り、仲間と共に学びを深めようとする児童の育成  
 ～伝えあう活動を通して学びを深める授業の創造(国語科を中心として)～ (3年次)





## 百間小学校

住所 宮代町西原 261

電話 0480(32)0157

創立 明治6年5月15日 開校記念日 5月15日

校長 塚越 健一 教頭 和田 浩

児童数 324名 学級数 14学級

教職員数 38名 HPアドレス <https://www.fureai-cloud.jp/monsho/>

### 【特色】

- (1) 歴史と伝統、緑豊かな環境を生かした教育実践による郷土愛、愛校心の育成
  - ・郷土資料館や町史跡、ステップみやしろ（社会福祉施設）等を活用した体験学習の推進
  - ・国の登録有形文化財「百間小学校すべり台」を宝物として継承
  - ・学校ファームによる野菜作り体験（勤労体験学習）
  - ・米作り体験（田植え、稲刈り）
- (2) 校庭が2つある学校として、生活の中で身体をきたえる子の取組
- (3) 交流活動の推進による豊かな心の育成
  - ・宮代特別支援学校や障がいをもつ地域の方、宮代高校生徒との交流活動の実施
  - ・異年齢縦割りグループによる集会活動、清掃活動、なかよし遊び、全校縦割り遠足等の実践

### 【学校教育目標】

- (1) 学校教育目標 心豊かなたくましい児童の育成 ○進んで学ぶ子 ○やさしい子 ○たくましい子
- (2) 目指す学校像 「一人一人がいきいきと活動し、好きなことが夢や希望に育てていける、光り輝く学校づくり」～物事に全力投球で取り組み、心配りのできる児童の育成～  
合言葉：「全力投球」「心配り」
  - ・一人一人が、学習や運動にいきいきと取り組める学校
  - ・節度をもち、挨拶がきちんとでき、友と共に生きている温かな学校
  - ・教育環境が整備され、きれいな学校
  - ・職員にとって日々楽しく、好きなことを見つけ「夢」「希望」に育てていける学校
  - ・保護者や地域から信頼される学校

### 【今年度の重点・努力点】

- (1) 気持ちを込めた挨拶と夢や希望を育む学年・学級経営
  - ・児童同士の心のふれあい ・教師と児童との人間的ふれあい「挨拶」「話す」「遊ぶ」機会の設定
  - ・きれいな環境で心が育つ「教室等を整然とできる習慣づくり」
- (2) 確かな学力の育成
  - ・わかる授業の実践 ・学習のルール徹底 ・基礎学力の育成
  - ・個に応じた指導の工夫・実践 ・学び方を身に付け、進んで学習する児童の育成
- (3) 心の教育の充実
  - ・潤いのある環境づくり ・自他の命と体を大切にする教育の推進
  - ・基本的規範意識の育成 ・体験的活動・体験活動の推進
  - ・道徳の時間を核にした全教育活動での道徳教育の推進 ・読書活動の充実
- (4) 体力と気力を育む教育の推進
  - ・体育授業の質の向上、心と身体を育む体育授業 ・健康づくりの推進 ・進んで働く子の育成
  - ・基本的生活習慣の育成 ・運動の日常化 ・業間マラソンの奨励
- (5) 社会力を育む教育の推進
  - ・「礼を正し、場を浄め、時を守る」習慣づけ
  - ・他者との関わり「心配り」・挨拶を大切にした教育
  - ・人権教育の推進 ・環境問題に気づき、環境を守ろうとする心と態度の育成
  - ・ボランティア活動の重視と福祉の心の育成 ・特別活動の充実を通し人間関係形成力を育成



【令和5年度の研修課題】 自ら考え共に学び合うなかで、「できた！」を実感できる児童の育成  
～基礎的・基本的な知識・技能を定着させる指導法の工夫～（2年次）



## 東 小 学 校

創 立	昭和33年4月1日	住 所	宮代町百間5-8-48
校 長	高野 桂子	電 話	0480(32)0214
児童数	381名	開校記念日	4月18日
教職員数	32名	教 頭	六平 亘
		学級数	15学級
		HPアドレス	<a href="https://www.fureai-cloud.jp/mhigashi/">https://www.fureai-cloud.jp/mhigashi/</a>

### 【特 色】

開校66年目となります。学校教育目標『自ら学ぶ子』『よく考える子』『いつも元気な子』『こころの豊かな子』を達成するため、6つの気「本気、根気、元気、勇気、やる気、克己」を合い言葉に教育活動を展開しています。

今年度は「輝く笑顔で豊かに学び、未来を拓く教育」を重点に掲げ、「笑顔であいさつ日本一」の学校を目指していきます。そのために、①自ら考え、思考し、判断・表現する授業、②一生懸命に取り組む学校行事と教育活動、③未来の夢や希望を拓く教育を大切に、実践化を図っていきます。また、未来への学びとして、「外国語活動・英語科授業」「ICTの活用、プログラミング教育」の充実、豊かな心を育むため、「道徳活動、読書活動」の充実を目指します。

### 【学校教育目標】 ～ 自ら学ぶ子 ～

- ・よく考える子 ・いつも元気な子 ・こころの豊かな子
- 東小「よ・い・こ」の育成



### 【今年度の重点・努力点】 ～ 輝く笑顔で 豊かに学び 未来を拓く教育 ～

#### 〈目指す学校像〉 憧れを未来につなぎ、生きる力を育て、地域とともに歩む学校

- (1) 楽しい学びができる学校
  - 学校は学習の場、楽しい学びができる。
  - 分かる授業、できる授業を実践している。
- (2) 健康で楽しく運動ができる学校
  - 児童が毎日明るく元気に登校している。
  - 進んで運動に取り組み、外遊びができる。
- (3) 友達と仲よくできる学校
  - たくさんの友達と仲良くできる。
  - 様々なふれ合いを通して思いやりや優しさを醸成している。
- (4) 安心、安全で潤いのあるきれいな学校
  - 児童が安心して学校生活ができる。
  - きれいで、潤いのある環境が整っている。
- (5) 学校と家庭、地域が「絆」で結ばれている学校
  - 学校の情報を保護者や地域に積極的に発信している。
  - 学校が地域に開かれ、地域から信頼されている。
- (6) 教職員が生き甲斐をもって活動している学校
  - 教職員がいきいきと活動している。



### 【令和5年度の研修課題】

「自ら考え、学びに向かう東っ子の育成」  
 ～ 思考し、判断・表現する力を高める授業の工夫 ～  
 (国語科を中心にして 1年次)





## 笠原小学校

創 立	昭和56年4月1日	開校記念日	5月1日
校 長	山口 隆夫	教 頭	中村 浩二
児童数	576名	学級数	22学級
教職員数	40名	HPアドレス	<a href="https://www.fureai-cloud.jp/kasasho/">https://www.fureai-cloud.jp/kasasho/</a>

住 所 宮代町字百間 1105 番地

電 話 0480(34)8480

### 【特 色】

「学校はまち」「教室はすまい」「学校は思い出」の3つのコンセプトにより造られた学校である。「赤い校舎の童宮城」といわれる特色ある施設を活用し、はだしの教育や豊かな体験活動を通して、感性や創造力を伸ばす楽しく夢のある学校づくりをしている。

児童一人一人の学ぶ権利を保障しながら、全教職員の創意で「児童の人格の完成」をめざす教育を実現していきます。

### 【学校教育目標】

#### 学びをつなぐ教育

##### 「自分を創る子」

- ◇自ら学ぶ子 (本は知恵の友だち) ~自分から~  
＜主体性・想像性・独自性＞
- ◇心豊かな子 (花は心の友だち) ~いっしょに~  
＜共生・協働・共有＞
- ◇たくましい子 (風は光る友だち) ~最後まで~  
＜努力・勇気・継続＞



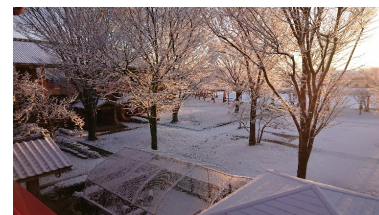
### 【学校経営方針】

「ひとりひとりの夢と笑顔と元気があふれる笠原小学校」

～見つめ、気づき、考え、行動する児童の育成～

### 【今年度の重点・努力点】

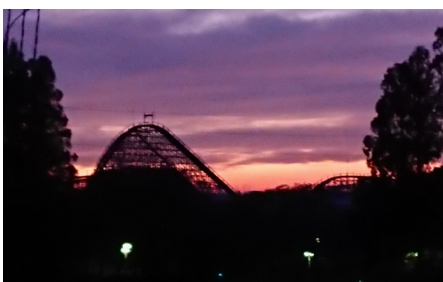
- ①子供たち一人一人が、夢をもって主体的に楽しく学び、成長できる学校
- ②子供たち一人一人が、笑顔で、心優しく、友達と仲よくできる学校
- ③子供たち一人一人が、健康で楽しく元気いっぱい運動できる学校
- ④子供たちが生き生きと活動できる、安心安全で潤いのあるきれいな学校
- ⑤学校と家庭地域が目標を共有し、「絆」で結ばれている学校



### 【令和5年度の研修課題】

「主体的に学びに向かい、表現できる児童の育成」

～読みたい、書きたい、伝えたい国語科授業の創造～





## 須賀中学校

創 立 昭和22年4月1日  
 校 長 谷 義明  
 児 童 数 160名  
 教職員数 32名

住 所  
 電 話  
 開校記念日  
 教 頭  
 学 級 数  
 HPアドレス

宮代町大字須賀 1426-1  
 0480(33)1326  
 4月16日  
 平原 隆範  
 8学級  
<https://www.fureaicloud.jp/sukachu/>

### 【特 色】

- 1 本校は、宮代の教育「憧れを未来につなぎ、生きる力をはぐくむ宮代教育」の実現をめざし、合い言葉『全力』のもと、生徒、教職員とともに保護者や地域の支援をいただき、日々の教育活動を進め、活力ある学校づくりに取り組んでいる。特に「エッサッサ」、「創作リズムダンス」や「須賀中合唱」は、生徒はもちろんのこと、保護者や地域の方々にも、須賀中の伝統と誇りとして受けとめられている。学習面では教科指導力の向上と評価の工夫・改善に努め、基礎的基本的な学力の確実な定着と授業における「主体的・対話的で深い学び」の学習指導に取り組むことで学力向上を図っている。
- 2 須賀小学校との小中一貫教育については、これまでの児童・生徒の交流活動と教職員の合同研修会、授業参観等、継続して取り組んでいる。小中それぞれの発達段階を活かしながら、系統性を意識した学習指導や生徒指導等について、独自の特色ある教育活動を織り交ぜながら推進している。
- 3 地域の外部指導者による部活動指導など、学校・家庭・地域社会が連携を図り、地域に根ざした教育活動の推進に努めている。授業や学校行事を中心に学校を積極的に公開し、PTAや学校運営協議会と連携しながら学校づくりに取り組んでいる。

### 【学校教育目標】「全力で、最善の生き方を追求する生徒」

合い言葉 「全力」  
 目指す学校像 「生徒が自信と誇りのもてる学校」  
 校 花 「白木蓮」 ～上に向いて咲く花～  
 全力プライド 行動目標として、以下の6項目を掲げ、取り組んでいる。

- ㊦すすんでさわやかに行動します
- ㊧課題解決に向け、ねばり強く取り組みます
- ㊨だれとでも仲良く、協力し合います
- ㊩まごころを込め、感謝の心を伝えます
- ㊰集中し、人の話は耳と目と心で聴きます
- ㊱一生懸命、自分の力を発揮します

エッサッサ



創作ダンス



伝統の合唱



### 【今年度の重点・努力点】

- |                     |               |
|---------------------|---------------|
| 1 確かな学力の定着          | 4 体験活動の積極的な推進 |
| 2 豊かな心の育成           | 5 須賀小中一貫教育の推進 |
| 3 一人一人を大切にする教育相談の充実 | 6 家庭、地域との連携   |

### 【令和5年度の研究主題】

生きる力をはぐくむ小中一貫教育  
 「主体的な学びに向かう生徒の育成」 ～ 自ら「課題発見・課題解決」に取り組む学習指導の工夫 ～



# 百間中学校

創 立 昭和22年4月1日 開校記念日  
 校 長 栗原 利夫 教 頭  
 生 徒 数 372名 学 級 数  
 教職員数 40名 HPアドレス

住 所 宮代町宮代3-7-38  
 電 話 0480(32)0142  
 開校記念日 5月1日  
 教 頭 田中 理恵子  
 学 級 数 13学級  
 HPアドレス <https://www.fureai-cloud.jp/monchu/>

## 【特色】「生徒が主役の誇りが持てる学校」

- 生徒が主役の学校
  - ・生徒を学校の主役にできるように、生徒の活躍をみんなで指導・支援できる学校
  - ・相互の信頼を基盤に、生徒、教職員、保護者、地域が太い絆で結ばれた学校
- 誇りが持てる学校
  - ・77年の歴史と伝統を大切に、生徒、教職員、保護者、地域に愛される学校
  - ・自分の学校のよさを誇りに思える学校
  - ・生徒と教職員・地域がともに創る安心、安全な学校

## 【学校教育目標】

- 進んで学習する生徒 ・自ら課題をもち、意欲的に学ぶ生徒 **知力**
- 仲よく助けあう生徒 ・笑顔で心豊かに認め合い、協調し、責任や役割を果たす生徒 **徳力**
- 心身を鍛える生徒 ・生活習慣・健康・体力を備え、誇れる生き方を追求する生徒 **体力**

## 【今年度の重点・努力点】

- (1) 目指す学校像 遅しく優しい生徒が育つ「生き方」が身につく学校
- (2) 百間中学校のモットー **「感じて、考え、行動できる生徒」の育成**  
**「気づき、考え、実践する生徒」の育成**  
 「は あ と」 ハートのある生徒を育てる  
 「は」・・・話は目で聴く 体で聴く  
 「あ」・・・あいさつはいつでもどこでも自分から  
 「と」・・・時を守る
- (3) 7つの重点・努力点



- ① 「生き方教育」の核となる道徳教育の推進  
 考え、議論する道徳科の充実、道徳的実践と道徳科の高まり合い、「不登校・いじめ」のない学年・学級づくり
- ② 生き方教育を基盤とした「深い学び」が体感できる学力向上  
 「主体的・対話的で、深い学び」が体感でき、「深い学び」を体感するための「表現力」の向上、タブレット端末の有効活用
- ③ 将来を支える体力向上の推進  
 健康教育の充実、校医・学校歯科医との連携による健康教育の推進、「主体的・対話的で、深い学び」のできる体育授業
- ④ きめ細やかで、積極的な生徒指導・教育相談体制の充実  
 生徒の「良さ」を認め、自己肯定感を高める指導、教育相談的な指導の研究と推進、家庭連絡・家庭訪問
- ⑤ 保護者・地域を大切に、保護者・地域から愛される学校  
 学校運営協議会からの学校づくり、ホームページ・学校便り等の積極的発信、花いっぱい緑いっぱいな学校
- ⑥ 子どものため、仲間のため「チーム百間中学校」の確立  
 仲間のため、お互いを支え合う「チーム百間中学校」、ボトムアップの重視
- ⑦ 挨拶ができ、進んで清掃し、歌声響く学校づくり  
 相手に伝わる挨拶、役割以上の清掃活動、校歌の歌声響き、校歌を誇りにできる学校

## 【令和5年度の研修課題】

「生徒の思考力・判断力・表現力の向上を図る授業改善」（1年次）  
 ～各教科における生徒の主体的・対話的で深い学びを通して～  
 各教科において生徒が主体的に協働して学ぶ学習と基礎基本の確実な定着を図る指導を充実させ、「主体的・対話的で深い学び」を通して、生徒の「思考力・判断力・表現力の向上」を図る授業改善に取り組む。





## 前原中学校

住所	宮代町字中 461 番地	
電話	0480(34)0631	
創立	昭和58年4月1日	開校記念日 6月5日
校長	長井 勝利	教頭 柿沼 千鶴子
児童数	154名	学級数 7学級
教職員数	30名	HPアドレス <a href="https://www.fureai-cloud.jp/maechu/">https://www.fureai-cloud.jp/maechu/</a>

### 【学校教育目標】

- 深く考え 互いに高め合う生徒  
 『自主・敬愛』 ○思いやりの心を持ち 誠実に生きる生徒  
 ○明るく たくましく やりぬく生徒

### 【特色】

(1) 自主・敬愛の精神（前中プライド）を胸に、「美しく生きる」前原中を創造します。

前中プライド	自 主		敬 愛	
	授業	・自分の考えを自分の言葉で発表します ・分からないことを分からないままにしません	・友達の考えを尊重し ともに学び合います ・学習の場を大切にします	
生活	・あいさつは目と声で心を伝えます ・自分の役割を考え 進んで行動します	・感謝の気持ちを持って行動します ・仲間を大切にし いじめは絶対にしません		

(2) 美しい自然の中で、生徒一人一人の「よさ」や「可能性」を見出し、伸ばす教育を推進します。



美しい自然（※）に囲まれた環境の中で、「教えるべきこと教え、育むべきことは育む」ことで、生徒の力を伸ばしていきます。

※『八重桜』を校花としています。『八重桜』の花言葉は、「豊かな教養」と「善良な教育」、前中生には、「教養ある心豊かな人間」になってほしいと願い、教育活動を行っています。

### 【今年度の重点・努力点】

- 1) 確かな学力の育成・・・基礎基本の定着と発展課題への取組、ICTの効果的な活用
- 2) 生徒指導の充実・・・「対話」を重視した積極的な生徒指導、家庭・地域・関係機関との連携
- 3) 不登校対策の充実・・・教育相談活動の充実、相談室や専門機関との連携による組織的な取組
- 4) 心の教育の充実・・・体験活動の充実、「自己決定」の機会の設定、「自主敬愛賞」の推進
- 5) 小中一貫教育の推進・・・生徒児童及び教員の交流活動の推進、教科領域の連携、小学校への出前授業
- 6) 家庭・地域との連携・・・積極的な情報発信、組織的・計画的な地域連携の推進 地域活動への参加

### 【令和5年度の研修課題】

『 学ぶ力を高め、主体的・協働的に学び合える生徒の育成（4年目）

～個別最適な学びの実現を目指して～ 』

質の高い学習活動で「前中授業スタイル」を充実させ、未来につながる「学び」を目指しています。



【1・3年合同体育で交流】



【学校行事に向けた特別活動】



【タブレット端末を活用した授業】

## (2) 教育施設

### 教育支援センター

所 在 宮代町中央 3-6-11  
開 設 令和 4 年 4 月 1 日  
電 話 0480 (53) 3727



□施設規模 延べ床 339 m<sup>2</sup>

□受 付 9:00~16:30

□設置目的

様々な事情から学校に通えていない又は、通いに  
くい小・中学校の支援

幼児・児童・生徒・学生・保護者の教育上の悩み、  
いじめ、進路、就学等の教育相談

□施設概要

適応指導教室（個別学習スペース、集団学習ス  
ペース、リラックススペース）

教育相談室

## (3) 生涯学習施設

### 和戸公民館

所 在 宮代町和戸 2-5-1  
開 設 昭和 41 年 7 月 1 日



□施設規模 敷地 889.19 m<sup>2</sup>／延べ床 436.7 m<sup>2</sup>

□開 館 9:00~21:00

□休館日 月曜日、年末年始（12/29~1/3）

□施設概要、活動

和室（1階／定員 40 人） 和裁、勉強会など

洋室大（2階／定員 70 人） ダンス、卓球など

洋室小（1階／定員 10 人） 演奏練習など

### 百間公民館

所 在 宮代町百間 5-1-29  
開 設 昭和 44 年 11 月 1 日



□施設規模 敷地 502 m<sup>2</sup>／延べ床 431 m<sup>2</sup>

□開 館 9:00~21:00

□休館日 月曜日、年末年始（12/29~1/3）

□施設概要、活動

和室（2階／定員 40 人） 和裁、勉強会など

洋室大（1階／定員 50 人） ダンスなど

洋室小（2階／定員 20 人） 演奏練習など

## 川端公民館

所 在 宮代町字川端 578

開 設 昭和 47 年 7 月 1 日



□施設規模 敷地 1,085.3 m<sup>2</sup>／延べ床 356.08 m<sup>2</sup>

□開 館 9:00～21:00

□休館日 月曜日、年末年始（12/29～1/3）

□施設概要、活動

和室（2階／定員 40 人） 和裁、勉強会など  
洋室大（1階／定員 40 人） ダンス、卓球など  
洋室小（2階／定員 20 人） ピアノ練習など

## 宮代町立図書館

所 在 宮代町字百間 1139

開 設 平成 6 年 1 月 23 日

電 話 0480(34)9944



□施設規模 敷地 7,163 m<sup>2</sup>／延べ床 2,817.6 m<sup>2</sup>

□開 館 平日 9:30～19:00

土日祝日 9:30～18:00

□休館日 月曜日（祝日の場合は開館）、祝日直後の平日、年末年始（12/28～1/4）、館内整理日

□施設概要、活動

蔵書数 図書約 27 万冊、雑誌約 8 千冊、  
AV 約 8 千点

ホール（定員 100～160 人）コンサート、  
講演会など

研修室（定員 40 人）講座、会議など

展示ホール 書道展、絵画展など

□指定管理者 図書館流通センター



#### (4) 郷土資料館・西原自然の森

##### 宮代町郷土資料館・西原自然の森

所 在 宮代町字西原 289  
開 設 平成 5 年 11 月 13 日  
電 話 0480(34)8882



□施設規模 【郷土資料館】敷地 5,757 m<sup>2</sup>／  
延べ床 1,186.2 m<sup>2</sup>  
【西原自然の森】敷地 8,389.23 m<sup>2</sup>

□開 館 9:30～16:30

□休館日 月曜日（祝日の場合は開館）、祝日直後の平日、年末年始（12/28～1/4）、館内整理日

□施設概要、活動

常設展示室、特別展示室兼ホール、屋外展示物（町指定文化財 旧加藤家住宅、町指定文化財 旧齊藤家住宅、町指定文化財 進修館、縄文時代復元住居）、西原自然の森

常設展示として、「恵まれた風土と人々の文化の創造ー水と緑に生きるー」をメインテーマに掲げ、旧石器時代から現代まで宮代町 2 万年の歴史と文化を 5 つのコーナーに分けて展示。また「郷土の偉人 英文学者・島村盛助」コーナーも設置。常設展示や多数の野外展示物を含め、資料館の敷地全体が郷土・宮代の歴史を体感できることが大きな特徴となっている。

西原自然の森は、敷地全体が縄文時代早期から前期を中心とした大規模な遺跡で、当時の住居跡十数軒が発掘されている。

## (5) スポーツ施設

### 宮代町総合運動公園

所 在 宮代町大字和戸 1834

開 設 昭和 63 年 11 月 1 日

電 話 0480(32)1543

□施設規模 敷地 109,125.75 m<sup>2</sup> /  
延べ床 6,179.285 m<sup>2</sup>

□開 館 体育館 平日・土曜日 9:00～21:00  
日曜・祝日 9:00～18:00  
プール 平日・土曜日 9:00～20:00  
日曜・祝日 9:00～17:00  
屋外施設 9:00～

(終了時間は月により変動有)

□休館日 毎週月曜日 (ただし、7月、8月、祝日を除く)、年末年始 (12/28～1/4)

□施設概要、活動

屋内

室内プール

アリーナ (メイン・サブ)、トレーニング室、  
剣道場、弓道場、柔道場、会議室、研修室

屋外

多目的広場、野球場、ソフトボール場、  
テニスコート (ナイター有)

□指定管理者 ミズノグループ



### 前原グラウンド

所 在 宮代町字中 455-1

開 設 昭和 59 年 6 月

□施設規模 敷地 4,302.48 m<sup>2</sup>

□利用時間 8:00～18:00

□施設概要、活動

ソフトボール、少年野球などで利用



## 東条原グラウンド

所 在 宮代町大字東条原 363-1  
開 設 不明



- 施設規模 敷地 6,284 m<sup>2</sup>
- 利用時間 8:00~18:00
- 施設概要、活動  
ソフトボール、少年野球などで利用

## 宮東グラウンド

所 在 宮代町字川端 731-1  
開 設 平成5年12月1日



- 施設規模 敷地 5,672 m<sup>2</sup>
- 利用時間 8:00~18:00
- 施設概要、活動  
ソフトボール、少年野球、グラウンドゴルフ、  
ゲートボールなどで利用

## 東グラウンド

所 在 宮代町字東 265-1  
開 設 昭和59年3月



- 施設規模 敷地 12,395.45 m<sup>2</sup>
- 利用時間 8:00~18:00
- 施設概要、活動  
グラウンドゴルフ、ソフトボール、少年サッカー、  
少年野球などで利用

## 宮東テニスコート

所 在 宮代町字宮東 863

開 設 昭和 55 年 9 月



□施設規模 敷地 2,995.67 m<sup>2</sup>

□利用時間 8:00~18:00

□施設概要、活動  
硬式テニス、ソフトテニスで利用

## 山崎アーチェリー場

所 在 宮代町字山崎 13-1

開 設 平成 9 年 8 月 29 日



□施設規模 敷地 1,944 m<sup>2</sup>

□施設概要、活動

平成 16 年彩の国まごころ国体アーチェリー競技開催にあたり、練習場として旧勤労者体育センターの敷地内に開設

同センターの機能移転により、平成 25 年 4 月 1 日にアーチェリー場のみ分離

ナイター施設有り、18m~50mと近射練習が可能

## 学校開放指定体育施設

開放する学校	開放する体育施設	開放する日	時間
須賀小学校	校庭運動場	土曜日・日曜日・休日	8:00～18:00
	体育館	平日	18:00～21:00
		土曜日・日曜日・休日	8:00～21:00
百間小学校	校庭運動場	土曜日・日曜日・休日	8:00～18:00
	体育館	平日	18:00～21:00
		土曜日・日曜日・休日	8:00～21:00
東小学校	校庭運動場	土曜日・日曜日・休日	8:00～18:00
	体育館	平日	18:00～21:00
		土曜日・日曜日・休日	8:00～21:00
笠原小学校	校庭運動場	土曜日・日曜日・休日	8:00～18:00
	体育館	平日	18:00～21:00
		土曜日・日曜日・休日	8:00～21:00
	集会室	平日	19:00～21:00
土曜日・日曜日・休日		8:00～21:00	
須賀中学校	体育館	全日	19:00～21:00
百間中学校	体育館	全日	19:00～21:00
前原中学校	体育館	全日	19:00～21:00
	校庭運動場（夜間照明）	全日	19:00～21:00

## (6) 学校給食センター

### 学校給食センター

所在 宮代町字金原 524-2

開設 平成2年3月31日

電話 0480(32)5711



[献立例]うどん さめき肉汁うどんの汁  
キャベツとこんにゃくの胡麻和え  
とり天 牛乳

□施設規模 敷地 4,839 m<sup>2</sup> / 延べ床 1,430 m<sup>2</sup>

□開館 ー

□休館日 土日祝日、小中学校休業日

□施設概要、活動

学校給食調理、配送業務

調理食数 H28 429,754 食

H29 433,183 食

H30 427,035 食

R1 396,815 食

R2 402,201 食

R3 430,892 食

R4 437,558 食

※新型コロナウイルス感染症の影響に

伴う臨時休校（R2.3～5月）により

R1 及び R2 の食数は減少

## 8 学校給食 ～「こころとからだを作る学校給食」

### (1) 給食年間計画

	給食目標	外国料理	郷土料理	行事食
4月	給食のきまりを守り楽しい給食にしよう	—	神奈川県	入学・進級祝い
5月	正しいマナーで食事をしよう	コスタリカ	熊本県	端午の節句 こどもの日 八十八夜
6月	よくかんで食事をしよう	インド	大阪府	歯と口の健康週間
7月	衛生に気を付けて食事をしよう	ニュージーランド	佐賀県	七夕 土用丑の日
9月	責任をもって手早く当番の仕事をしよう	ハンガリー	奈良県	お月見 夏バテ防止
10月	好き嫌いなく何でも食べよう	アルゼンチン	秋田県	体力UP 目の愛護デー ハロウィン
11月	安全に気をつけて食缶・食器類を大切に扱おう	エジプト	埼玉県	彩の国月間 和食の日
12月	食べ物の栄養について知りバランスよく食べよう	ポルトガル	石川県	冬至 クリスマス
1月	感謝の気持ちをこめて食事をしよう	タイ	埼玉県	給食週間 鏡開き 昔の給食 小正月/七草
2月	いろいろな食べ物を知り、風邪に負けない食事をしよう	デンマーク	滋賀県	節分 バレンタイン
3月	1年間の食事を振り返ろう	台湾	山口県	桃の節句 卒業祝い ホワイトデー

## (2) 宮代町の学校給食の特長



### その1 栄養バランスのとれた献立作り

- ・ 栄養摂取基準に基づいて家庭で不足しがちな栄養素を補う。
- ・ 主食、牛乳、汁物、主菜、副菜（一汁二菜）の組み合わせ

### その2 多様な食事内容

多くの食品を取り入れて食の経験を豊かにし、偏食にならないようにし、食べず嫌いを直す)

- ① 旬の地場産物を利用し、各県の郷土料理を毎月実施。
- ② 家庭で失われつつある行事食の実施や、国際理解から異文化を知る外国料理を毎月実施。
- ③ 家庭との連携（我が家の自慢献立）、児童・生徒の（リクエスト献立）を実施。

### その3 衛生的で安全な給食

- ・ 日々の作業における衛生意識の徹底（危機管理意識）。
- ・ 委託先検査室と連携した衛生検査（ふき取り検査、食材検査等）
- ・ 食材検査（病原性大腸菌 0-157）



### その4 調理技術（ひと手間かける）

- ・ だしの取り方の工夫や、手作りソース等を工夫している。
- ・ こだわりを持って調理する（愛情エッセンス）

### その5 地場農産物（野菜、米等）を活用した給食（新しい村との連携）

- ・ 地元でとれた旬の野菜を沢山使用、美味しい野菜の味を知り、野菜が好きな子になる。
- ・ 献立表や毎日の放送用資料で地場農産物を知らせる事で、「生産者の方々への感謝の気持ち」や「残さず食べようとする意欲」を育む。



### その6 アレルギーに対応した給食（除去食・代替食の実施）

医師の診断書、申請書の提出によりアレルギー対応の除去食、代替食の実施

### その7 強化磁器食器の給食 岐阜県美濃焼の特別注文食器（巨峰の絵柄）

### その8 学校・家庭との連携

- ・ 栄養指導の実施（小学校1年生から中学校2年生）
- ・ 「盛り付け表」「給食だより」「献立表」「食育だより」などを通して「食」への関心を高める
- ・ 各種調査の実施、調査結果の活用
- ・ 栄養調査（隔年6月、11月に実施）」など
- ・ 「予定献立表」「給食だより いただきます」（毎月発行）
- ・ 就学時健診、学校保健委員会

## 9 生涯学習

※開催日は5月末の計画時点のものです。

新型コロナウイルスの感染拡大防止により変更となる場合があります。

### (1) 講座・教室

#### みやしろ大学

期日 令和6年1月～3月（全3回予定）  
会場 図書館ホール他  
対象 町内在住の60歳以上  
内容 シニア世代のいきがづくりのための講座



#### 第45回 宮代町民文化祭



期日  
会場  
対象  
内容

未定

#### 二十歳のつどい

期日 令和6年1月7日(日)  
会場 東武動物公園 イベントステージ  
HOLA!(オーラ)  
対象 新成人 (H15.4.2～H16.4.1生まれ)  
内容 新成人の実行委員会による企画運営  
式典、アトラクション、記念写真撮影



### 《青少年健全育成》

#### 家庭教育学級



期日 令和5年10月～  
会場 未定  
対象 小中学生の保護者  
内容 子供の心と身体の成長に対する親の向き合い方  
など



## 子ども大学みやしる

期日 令和5年9月～11月の土・日・祝日 6日間  
会場 日本工業大学 他  
対象 小学4～6年生  
内容 地元大学等との連携により、子供の知的好奇心を刺激する講義や体験活動等を実施



## 新みやしる郷土かるた大会



期日 令和5年7月2日（日）  
会場 進修館大ホール・小ホール  
対象 小学生  
内容 「新みやしる郷土かるた」を使用し、宮代町の歴史や文化を知り、郷土愛を培うことを目的に開催

## 彩の国 21世紀郷土かるた大会



期日 令和6年1月  
会場 進修館大ホール  
対象 小学4～6年生  
内容 埼玉県歴史や文化を知り、郷土愛を培うことを目的に開催

## 《人権教育》

### 人権講座

期日 令和5年8月  
会場 町立図書館ホール  
対象 町教職員  
内容 「差別の現実から学ぶ」をテーマとした研修会

### 人権研修会

期日 令和6年1月  
会場 進修館  
対象 町内在住、在勤、在学の方  
内容 同和問題をはじめとして、女性、高齢者、子ども、障がい者等の人権問題に対する正しい理解と認識を図るため開催

## (2) 文化財・郷土史

### 夏休み体験教室『郷土資料館へ行こう！』

期日 令和5年7～8月  
会場 郷土資料館 会議室兼資料取扱室  
対象 小中学生  
内容 まが玉づくり、縄文ペンダントづくり、  
和とじノートづくり ほか



### かやぶき民家で聞く昔話



期日 令和5年8月5日(土)  
会場 町指定文化財 旧加藤家住宅  
対象 一般  
内容 旧加藤家を利用し、昔話を聞きます

郷土資料館年間予定

月	行 事 名	
4月	■企画展「宮代と用悪水～引く、溜める、流す～」	～7月9日
5月		
6月		
7月	■企画展「(仮) 収蔵品で語る宮代の民俗4 人の一生」 ～ゆりかごから墓場まで～ ■縄文土器づくり教室 ■夏休み体験講座「郷土資料館へ行こう！」	7月15日 ～10月22日 7月23日・8月26日 7月、8月
8月	■かやぶき民家で聞く昔話 ■移築民家と「アタラシイ」ゲキ18	5日 (未定)
9月	■収蔵庫 くん蒸休館	26日～29日
10月	■特別展「(仮) 古代のみやしろ」	28日～12月24日
11月		
12月		
1月	■企画展「おひなさま」	6日～3月3日
2月		
3月	■企画展「(仮) 土器で巡る宮代の縄文12,000年」 ■歴史講座「埼玉県東部地域の民俗」	9日～ (未定)

### (3) スポーツ振興

#### 町民スポーツフェスティバル

期日 令和5年10月8日(日)  
会場 宮代町総合運動公園  
対象 町民  
内容 従来の町民体育祭を見直し、子どもから高齢者、障がいの有無にかかわらず、町民の誰もが自由に参加できる、スポーツを楽しむイベント形式を予定しています。



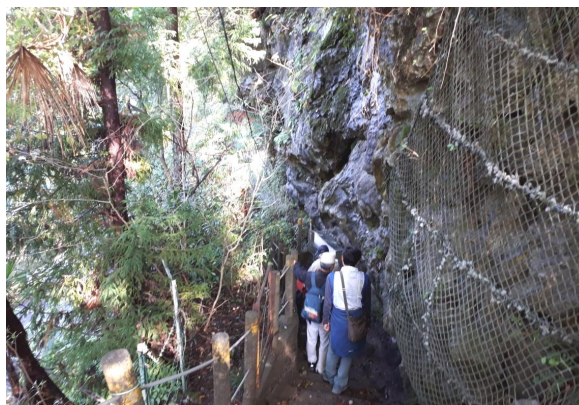
#### 第39回 宮代町綱引大会



期日 令和5年12月3日(日)  
会場 宮代町総合体育館メインアリーナ  
対象 小学生以上  
内容 トーナメント形式で、1チーム8人で競技を行う綱引大会

#### 第25回 ファミリーハイキング

期日 令和5年10月頃  
会場 未定  
対象 町民  
内容 家族とのふれあいを深めながら、紅葉の中でハイキングの楽しさを味わうとともに、心地よい汗を流し参加者相互の親睦や交流を図る



#### 第48回 年少者スキー教室



期日 令和6年1月6日(土)～7日(日)  
会場 日光湯元温泉スキー場  
対象 小学4～6年生  
内容 雪遊びの中からスキーに親しみ、スキーの楽しさや自然とのふれあいを感じるとともに集団生活を通じて協調性を養うことを目的に開催する

## 町民スポーツ大会

種 目	対 象	開 催 期 間	会 場
ソフトボール	高校生以上	9月	総合運動公園 他
陸上	小学生以上	3月	総合運動公園
野球	町民	7月～8月	総合運動公園
卓球	中学生以上	11月	笠原小学校体育館
ソフトテニス	中学生以上	開催なし	
硬式テニス	町民	9月～10月	総合運動公園
剣道	小学生以上	6月	総合体育館
サッカー	一般	10月～11月	総合運動公園

## あそびと運動

種 目	対 象	開 催 期 間	会 場
トライ	小学1・2年生	秋季10月	総合体育館
チャレンジ	小学3・4年生	11月～3月	総合体育館

## 大人のスポーツフィールド

種 目	対 象	開 催 期 間	会 場
さいかつぼーる体験	小学4年生以上	6月～3月、 毎月1回	総合体育館

## ハートフルサッカー教室 in 東武動物公園

期 日 令和5年6月10日(土) 11時～(予定)

スポーツ振興、産業の活性化、地域振興、地元愛の醸成等の相乗効果を図ることを目的として、宮代町、杉戸町、浦和レッズハートフルクラブ、東武動物公園の4者で実施。



# 資料編

I	宮代町教育のあゆみ	．．．	P35
II	歴代教育委員・教育委員長・教育長	．．．	P45
III	教育関係附属機関等	．．．	P46
IV	小中学校 児童生徒数・教職員数	．．．	P47
V	学校給食	．．．	P49
VI	指定文化財	．．．	P51
VII	頒布資料	．．．	P53
VIII	生涯学習施設利用統計	．．．	P62





# I 宮代町教育のあゆみ

年	月	できごと
		<b>【須賀小学校】</b>
明治	6年 5月	大字西条原宝光寺を仮校舎とし西條学校とする。教育史によると「東条原、西条原、須賀、国納の一部で明治6年大聖院に設置」とある
明治	10	7 条原学校と改称する
明治	19	4 和戸学校と合併、条原学校と称する
明治	22	4 町村制の施行により須賀村立条原尋常小学校と称する
明治	35	4 須賀真蔵院の一部を分教場とする
大正	5	4 新校舎落成により分教場を廃し、高等科を併設。須賀尋常高等小学校と改称する
大正	10	4 校旗、校歌制定（詞：巖谷小波 曲：田村虎蔵 編：中村武男）
昭和	4	2 増築校舎落成
昭和	16	4 須賀国民学校と改称する
昭和	22	4 6・3制実施により須賀小学校と改称する
		<b>【百間小学校】</b>
明治	6	5 西光院を校舎に充て開校する
明治	7	9 進修学校と称する
明治	8	3 宝生院を校舎に借用し移転する
明治	15	9 百間小学校と称する
明治	19	4 中島学校と合併、百間尋常小学校と改む
明治	43	3 百間尋常小学校新築校舎落成
明治	44	12 百間尋常小学校第1次増築校舎完成
大正	4	1 百間尋常小学校高等科設置
大正	6	3 第2次増築校舎落成
大正	15	1 第3次増築校舎落成
昭和	8	1 百間尋常小学校川島分教場許可を受く
昭和		4 分教場新築落成、木造瓦葺平屋
昭和	16	4 百間国民学校と改称する
昭和	22	4 6・3制実施により百間小学校と改称する
昭和	22	4 新学制6・3制実施により須賀村立須賀中学校、百間村立百間中学校設置認可開校
	22	4 須賀中学校開校式
昭和	26	4 須賀中学校 木造2階建新校舎竣工
	44	百間中学校 新校舎落成し移転
昭和	27	11 地方教育委員会制度実施により百間村及び須賀村教育委員会発足
昭和	30	7 町村合併により須賀村、百間村が廃止され宮代町が設立されたことにより、それぞれ宮代町立百間小学校、宮代町立須賀小学校、宮代町立百間中学校、宮代町立須賀中学校となる
	11	百間小学校 川島分校木造二階建校舎新築落成
昭和	31	10 地方教育行政の組織及び運営に関する法律、同施行令に基づく教育委員任命行わる
昭和	32	2 須賀中学校 講堂落成
昭和	33	4 百間小学校 川島分校が独立し東小学校と改称 東小学校 開校記念式典挙行
昭和	36	4 須賀小学校 P T A から中学校 P T A 独立
	8	百間中学校 体育館落成
昭和	40	3 東小学校 体育館落成
	12	須賀中学校 校歌制定（詞：神保光太郎 曲：諸井 三郎）
昭和	41	6 須賀公民館落成（後に、和戸公民館へ改称）
	8	須賀小学校 水泳プール竣工 百間中学校 水泳プール竣工
昭和	42	11 東小学校 開校10周年記念式典、校歌制定

年 月		で き ご と
昭和 43 年	1 月	百間中学校 校歌、校旗制定 (詞：宮沢章二 曲：岡本敏明)
	2	百間小学校 校歌制定 (詞：宮沢章二 曲：岡本敏明)
	8	百間小学校 水泳プール竣工
昭和 44	10	百間公民館落成
昭和 45	2	百間小学校 体育館落成
昭和 46	3	東小学校 校歌制定 (詞：長谷部雅楽 曲：丘 柴二 編：日向 雅男)
	3	須賀公民館落成 川端公民館落成
昭和 47	11	東小学校 学校安全優良校文部大臣賞受賞
	3	西条原公民館落成
	7	宮代町社会教育指導員制度発足
昭和 48	9	須賀中学校 木造2階建校舎焼失
	2	宮代町体育協会発足
	3	須賀小学校 校旗制定 和戸第二公民館落成
昭和 48	5	須賀中学校 鉄筋4階建校舎新築落成
	11	第1回町民体育祭開催 西原公民館完成
	1	須賀中学校 校旗制定
昭和 49	4	須賀中学校 合唱クラブTBS全国放送優秀賞受賞
	10	須賀中学校 こども銀行大蔵大臣賞受賞
	11	須賀中学校 県新聞コンクールにて優秀賞受賞
昭和 50	4	宮代町ボーイスカウト発足
	5	宮代町社会体育協力員制度発足
	8	東小学校 水泳プール竣工
昭和 51	1	須賀中学校 こども銀行郵政大臣賞受賞
	6	須賀中学校 こども銀行関東郵政局長賞受賞
	7	東小学校 通学用歩道橋完成
	8	西原グラウンド開設
昭和 53	11	東小学校 全国花いっぱいコンクール優良校受賞
	4	東小学校 分教場が設置され第4学年が学習する
	7	宮代町スポーツ少年団発足
昭和 54	4	宮代町文化協会発足
	9	須賀小学校 校内テレビ放送施設完成
	11	須賀小学校 交通安全団体功労賞受賞 第1回町民文化祭開催
昭和 55	2	前原遺跡発掘調査実施 (～56年3月31日)
	4	沖の山グラウンド開設
	8	百間中学校 第11回中学校サッカー全国大会第3位
	9	宮東テニスコート開設
昭和 56	12	百間小学校 校内TV放送施設設置
	4	須賀小、東小の学区を分離し、笠原小学校を新設開校
	5	町営前原グラウンド開設
昭和 57	8	笠原小学校 第1期工事校舎落成
	3	笠原小学校 第2期工事校舎落成
	4	学校開放運営委員会発足
	5	須賀小、須賀中学校併設体育館落成
	7	百間小学校 交通安全こども自転車大会第3位 宮代町レクリエーション協会発足
昭和 58	3	笠原小学校 体育館落成
		前原遺跡発掘調査報告書刊行
	4	百間中学校と分離し、前原中学校を新設開校
	7	町営前原グラウンド 夜間照明施設設置
	12	前原中学校 校章制定

年	月	で き ご と
昭和 59	3	東グラウンド開設 笠原小学校 水泳プール竣工 山崎南・前原遺跡発掘調査報告書刊行
	6	前原グラウンド開設 宮代町子ども会育成連絡協議会発足
	7	「宮代町の教育」創刊
昭和 60	8	前原中学校 水泳プール竣工
	11	宮代町学校給食審議会発足
	3	百間中学校 体育館落成 前原中学校 校旗制定 「宮代町の板石塔婆」刊行 奨学金貸付制度発足
	8	須賀中学校 水泳プール竣工
	10	笠原小学校 昭和60年度日動火災教育賞受賞
昭和 61	11	笠原小学校 第30回学研教育賞を受賞
	2	宮代町心身障害児就学指導委員会発足
	3	笠原小学校 第1回理想教育財団教育助成校受賞 東小学校 体育館落成
	5	山崎北遺跡発掘調査報告書刊行 笠原小学校 校歌・校章制定 (詞：宮沢章二 曲：平吉 毅州)
	6	前原中学校 校歌制定 (詞：宮沢章二 曲：日向 雅男)
昭和 62	7	「宮代教育だより」創刊
	11	須賀中学校 創立40周年記念式典
	12	百間中学校 創立40周年記念式典
	1	宮代町教育相談室設置、教育相談事業開始
	2	須賀小学校 水泳プール竣工 百間小学校 体育館落成
	6	宮代町小・中学校児童生徒体力向上推進委員会発足 宮代町青少年健全育成推進委員会発足
	7	百間小学校 水泳プール竣工
	8	宮代町公民館運営審議会発足
	10	東小学校 創立30周年記念式典
	3	「宮代町の絵馬」刊行
昭和 63	6	「野草12か月」初教出版社より発行
	8	百間小学校 子ども音楽コンクール埼玉地区大会優良賞受賞 (TBS東京放送)
	9	須賀小学校 交通安全活動推進校表彰
	11	地蔵院遺跡発掘調査実施 縄文時代早期～中期集落跡 総合運動公園 多目的広場、ソフトボール場の供用開始
	3	「みやしろ風土記」刊行
平成 元	4	宮代町教育委員会表彰規定を制定 総合運動公園 野球場、テニスコートの供用開始
	6	地蔵院遺跡発掘調査実施 縄文時代早期・前期及び古墳時代前期集落跡
	8	百間中学校 県民総合体育大会中学女子バレー第3位
	10	宮代町学校給食運営審議会発足
平成 2	11	百間中学校 埼玉県新人体育大会野球優勝
	1	須賀小学校 交通安全優良校受賞
	2	各小学校給食配膳室整備工事竣工
	3	宮代町学校給食研究委員会発足 宮代町立学校給食センター落成
	4	山崎山遺跡発掘調査報告書刊行 宮代町立各小学校完全給食開始
	5	百間中学校 学徒総合体育大会野球優勝
	5	百間中学校 学徒総合体育大会女子バレー優勝
	6	宮代町スポーツ選手大会派遣費交付要綱制定

年	月	で き ご と
平成	2年	7月
		宮代町史編集委員会発足 山崎山遺跡発掘調査実施 縄文時代後期、古墳時代前期、4世紀後半鍛冶工房跡は埼玉県最古
		8
		須賀中学校 NHK全国学校音楽コンクール埼玉県コンクール中学の部銅賞受賞 8月 百間中学校 関東中学校軟式野球大会出場
		11
		百間中学校 関東中学校女子バレー大会出場 宮代勤労者体育センターオープン
		笠原小学校 創立10周年記念式典 須賀中学校 毎日カップ中学校スポーツテスト優秀校
平成	3	3
		第1回埼玉芸術文化祭コレクション90インみやしろ 宮代町史資料第1集「地誌Ⅰ」刊行 宮代町学校教育の記録「清流」創刊 宮代町小中学校児童・生徒体力向上推進委員会記録「体力向上」創刊
		7
		8
		須賀中学校 埼玉県小中学校校内放送コンテスト埼玉新聞社賞受賞 百間中学校 女子バレーボール部関東大会出場 須賀中学校 合唱部NHK合唱コンクール銅賞受賞
		11
		東小学校 「健康推進学校」埼玉県代表
平成	4	3
		第2回埼玉芸術文化祭コレクション91インみやしろ 宮代町史資料 第2集「戸田家文書」刊行 小学校3年社会科副読本改訂版刊行
		8
		10
		第1回自然体験活動事業（フロンティアアドベンチャー） 百間中学校 コンピューター教室竣工 前原中学校 コンピューター教室竣工
		11
		須賀中学校 コンピューター教室竣工
平成	5	3
		第3回埼玉芸術文化祭コレクション92インみやしろ 前原中学校 創立10周年記念式典 宮代町史資料第3集「俳諧Ⅰ」刊行 宮代町史資料第4集「社寺総合調査Ⅰ」刊行
		4
		10
		宮代町立各中学校完全給食開始 宮代町体育協会が文部大臣表彰を受賞 旧加藤家住居移築工事竣工
		11
		宮代町郷土資料館開館
		12
		宮東グラウンド開設
平成	6	1
		町立図書館開館
		3
		宮代町史資料第5集「岩崎家文書」刊行 宮代町史資料第6集「みやしろの信仰と年中行事」刊行
		4
平成	7	3
		総合運動公園 管理棟、体育館棟の供用開始 宮代町史資料第7集「宮代の遺跡」刊行 宮代町史資料第8集「社寺総合調査報告書Ⅱ」刊行
		6
		町立図書館 自分史講座文集95「道標」刊行 総合運動公園 室内プールオープン 町立図書館 巡回サービス開始
		7
		町立図書館 リサイクルコーナー開設
平成	8	1
		みやしろ郷土かるた出版 宮代町立小・中学校、公民館耐震診断
		3
		町立図書館自分史講座文集'96「道標」刊行 百間中学校 水泳プール竣工
		4
		小学校給食費改定 町立図書館 移動図書館巡回開始
		7
		町立図書館 東部中央都市図書館広域利用開始
		10
		町立図書館 須賀小学校団体貸出開始
		11
		東小学校 全日本健康推進学校「すこやか奨励賞」受賞 百間中学校 創立50周年記念式典 須賀中学校 創立51周年記念式典
平成	9	3
		宮代町史資料第9集「祈りの札」刊行 宮代町史資料第10集「俳諧Ⅱ」刊行
		8
		須賀小学校、百間小学校、百間中学校耐震補強工事竣工 宮代町史資料第11集「社寺総合調査Ⅲ」刊行 宮代町史資料第12集「新井家文書」刊行

年 月	で き ご と
平成 9年 10月	学校給食に宮代産コシヒカリを使用開始 須賀中学校 耐震補強工事竣工 町立図書館 百間小学校団体貸出し開始 東小学校 耐震補強工事竣工
平成 10 11	町立図書館 埼玉県教委「優良教育施設表彰」受賞
平成 10 3	宮代町史資料第13集「俳諧Ⅲ」刊行 宮代町史資料第14集「東条原の獅子舞」刊行 郷土資料館 「常設展示解説図録」刊行
6	文化財調査報告書第6集「逆井遺跡・山崎山遺跡」刊行 町立図書館 田園都市づくり協議会広域利用開始 町立図書館 埼玉県公共図書館協議会「優良活動表彰」受賞
10	宮代スノーバムスキークラブが文部大臣表彰を受賞 第59回国民体育大会宮代町準備委員会設立
平成 11 11	小学校4校に教育用パソコン各16台を導入
平成 11 3	宮代町史資料第15集「社寺総合調査Ⅳ」刊行 宮代町史資料第16集「新聞資料」刊行 文化財調査報告書第7集「中遺跡・星谷遺跡」刊行
平成 12 9	給食用食器をポリカーボネート製から強化磁器製に変更
平成 12 3	川端公民館 耐震補強工事竣工 総合運動公園 ソフトボール場整備工事竣工
4	国体準備室を設置
8	埼玉県学校給食調理コンクール自由献立部門において第3位、 埼玉県学校栄養士研究会会長賞受賞
平成 13 3	百間公民館・和戸公民館 耐震補強工事竣工 文化財調査報告書第8集「藤曾根遺跡・中寺遺跡」刊行 文化財調査報告書第9集「宮代町の中世遺物」刊行
4	学校評議員を設置
7	彩の国まごころ国体開催決定
8	笠原小学校 交通安全子供自転車埼玉県大会優勝 笠原小学校 交通安全子供自転車全国大会出場 彩の国まごころ国体宮代町実行委員会設立 新しい村オープン、学校給食に宮代産野菜を使用開始
平成 14 2	みやしろ風土記（増補版）刊行
平成 14 3	文化財調査報告書第10集「山崎南遺跡・道仏遺跡」刊行 宮代町史「通史編」刊行
4	国体準備室を国体推進室に改める 学校給食に「世界の料理」を取り入れ
7	笠原小学校 交通安全子供自転車埼玉県大会優勝
平成 15 8	笠原小学校 交通安全子供自転車全国大会出場
平成 15 3	文化財調査報告書第11集「国納丸屋遺跡・中寺遺跡・伝承旗本服部氏屋敷 跡遺跡」刊行 文化財調査報告書第12集「東条原村岡安家文書」刊行 宮代町史「民俗編」刊行
4	小・中学校自由選択制の実施 小・中学校一貫教育の実施（モデル校須賀小・中学校）
5	彩の国まごころ国体リハーサル大会
7	笠原小学校 交通安全子供自転車埼玉県大会優勝
平成 16 8	笠原小学校 交通安全子供自転車全国大会第13位
町立図書館	ブックスタート開始
平成 16 3	水と緑のみやしろ～宮代町史ビジュアル版～刊行
4	キッズISOプログラムへの取組を開始 小・中学校7校に安全監視員配置 小・中学校に35人学級（小1・小2・中1）導入、非常勤講師配置
7	笠原小学校 交通安全子供自転車埼玉県大会準優勝
9	須賀中学校 合唱部関東大会金賞
平成 16 10	第59回国民体育大会（彩の国まごころ国体）アーチェリー競技会 須賀中学校 合唱部全国大会銅賞

年	月	できごと
平成 17	1	キッズ I S O 国際認定証授与式において 3 名が埼玉県知事賞ほかの特別賞を受賞
	2	キッズ・エコサミット宮代2005を開催
	4	学校給食でアレルギー対応開始
	7	笠原小学校 埼玉県自転車大会優勝
	8	笠原小学校 全国子ども自転車大会14位
平成 18	9	平成20年度全国高校総体アーチェリー会場地に決定
	1	須賀小・中学校一貫教育研究発表会開催 キッズ I S O 国際認定証授与式において 4 名が埼玉県知事賞ほかの特別賞を受賞
	2	キッズ・エコサミット宮代2006を開催
	7	笠原小学校 埼玉県自転車大会優勝
	8	笠原小学校 全国子ども自転車大会 4 位
平成 19	11	埼玉県学校給食調理コンクール自由献立部門において第3位、 埼玉県学校栄養士研究会会長賞受賞
	1	キッズ I S O 国際認定証授与式において 2 名が埼玉県知事賞ほかの特別賞を受賞
	2	キッズ・エコサミット宮代2007を開催
	4	公民館利用有料化 勤労者体育センターをいきがい活動センターに改称 いきがい活動センターに指定管理者制度導入
	5	平成20年度全国高等学校総合運動体育大会宮代町実行委員会設立
平成 20	11	埼玉県学校給食調理コンクール自由献立部門において第4位、 埼玉県学校給食牛乳協議会会長賞受賞
	1	キッズ I S O 国際認定証授与式において 6 名が埼玉県知事賞ほかの特別賞を受賞
	2	キッズ・エコサミット宮代2008を開催
	4	総合運動公園に指定管理者制度導入
	7	平成20年度全国高等学校総合体育大会（彩夏到来08埼玉総体）アーチェリー競技大会
平成 21	11	埼玉県学校給食調理コンクール自由献立部門において第1位、 埼玉県教育委員会教育長賞受賞
	1	キッズ I S O 国際認定証授与式において 3 名が埼玉県知事賞ほかの特別賞を受賞
	2	キッズ・エコサミット宮代2009を開催
	3	文化財調査報告書第13集「地蔵院遺跡・東条原宿屋敷遺跡・藤曾根遺跡・山崎山遺跡」刊行
	4	小学校・中学校給食費改定 町立図書館 文部科学大臣表彰「子ども読書活動優秀実践図書館表彰」
平成 22	7	埼玉国際ジュニアサッカー大会2009参加 バーレーン王国との交流事業の実施
	10	全国生涯学習フェスティバル「まなびピア埼玉2009」参加
	11	埼玉県学校給食調理コンクール自由献立部門において第1位、 埼玉県教育委員会教育長賞受賞
	1	キッズ I S O 国際認定証授与式において 6 名が国連大学学長賞ほかの特別賞を受賞
	2	文化財調査報告書第14集「伝承旗本服部氏屋敷跡遺跡」刊行 キッズ・エコサミット宮代2010を開催

年 月	で き ご と
平成 22 年 3 月	須賀小学校 2009地球にやさしい作文・活動コンテスト「学校賞」受賞 郷土資料館常設展示室に「郷土の偉人・島村盛助」コーナーを開設 全小中学校に地上波デジタル放送対応テレビ・共聴設備等を導入（50インチテレビ130台ほか） 全小中学校に校内LANを整備
11	文化財調査報告書第15集「山崎遺跡・山崎山遺跡」刊行 笠原小学校 開校30周年記念式典 埼玉県学校給食調理コンクール自由献立部門において第1位、 埼玉県教育委員会教育長賞受賞 前原中学校 国立教育政策研究所研究委嘱・宮代町教育委員会 研究委嘱研究発表会「確かな学力向上を図る指導の工夫」 ～教科の特性に応じた指導と評価の工夫～
平成 22 12	百間中学校 教育に関する3つの達成目標東部地区研究委嘱校発表 文化財調報告書第16集「金原遺跡群～縄文時代以降編～」刊行
平成 23 1	キッズISO国際認定証授与式において4名が埼玉県知事賞 ほかの特別賞を受賞
2	キッズ・エコサミット宮代2011を開催
3	須賀小学校 埼玉県道徳研究協力校郷土開発資料「どんぐりピアノ」授業 公開
	笠原小学校 2010地球にやさしい作文・活動コンテスト「学校賞」受賞 文化財調査報告書第17集「身代遺跡・地藏院遺跡・宿源太山遺跡・山崎山 遺跡」刊行
4	宮代町立図書館に指定管理者制度導入
9	宮代町総合運動公園テニスコート改修工事（人工芝化・照明設備設置）
10	子ども大学みやしろ開校
平成 24 1	キッズ・エコサミット宮代2012を開催
2	キッズISO国際認定証授与式において1名がソニー賞受賞
3	宮代町文化財調査報告書第18集「山崎遺跡」刊行
9	第1回宮代町図書館を使った調べる学習コンクールを開催
10	前原中学校 開校30周年記念式典 百間小学校 埼玉県道徳研究会研究発表
12	宮代町立小中学校の適正配置及び通学区域の編成等に関する審議会設置
平成 25 1	第16回図書館を使った調べる学習コンクール（図書館振興財団主催）に おいて奨励賞、佳作に入選
2	キッズISO国際認定証授与式において4名が特別賞受賞
3	いきがい活動センター機能転換により供用終了 アーチェリー練習場を「山崎アーチェリー場」に改称 市民大学みやしろ パイロット講座を開催
	宮代町文化財調査報告書第19集「金原遺跡―旧石器時代編―」刊行 宮代町文化財調査報告書第20集「道仏北遺跡・道仏上遺跡」刊行
6	宮代町立小中学校の適正配置及び通学区域の編成等に関する審議会へ諮問 審議開始
平成 26 2	キッズISO国際認定証授与式において8名が文部科学大臣賞ほかの特別 賞を受賞
3	宮代町文化財調査報告書第21集 「須賀遺跡・姫宮神社遺跡・山崎南遺跡・伝承旗本 服部氏屋敷跡遺跡・新山 遺跡・西光院遺跡・星谷遺跡」刊行 宮代町文化財調査報告書第22集「道仏北遺跡」刊行
	須賀小学校 道徳教育推進協議会事例発表（文部科学省）
8	教育フォーラム2014開催
9	小学校防犯カメラ設置工事
11	百間中学校 埼玉県学校歯科保健コンクール「最優秀校」受賞 前原中学校 埼玉県学校歯科保健コンクール「優良校」受賞 第28回毎日カップ中学校体力づくりコンテストにおいて 須賀中学校が「毎日新聞社賞」を受賞（全国第2位）

年 月

で き ご と

平成 27 年	12 月	宮代町立小中学校の適正配置及び通学区域の編成等に関する 審議会答申
	2	キッズISO国際認定証授与式において6名が特別賞受賞
	3	小中学校普通教室エアコン設置(小学1年生、中学3年生)
	6	郷土資料館2階会議室を西原自然の森散策者等のフリースペースとして開放
	8	「宮代町立小中学校の適正配置に関する基本方針」まとめ
	9	百間中学校 体育館屋根改修工事
	11	百間中学校 埼玉県学校歯科保健コンクール「優秀校」受賞 前原中学校 埼玉県学校歯科保健コンクール「優良校」受賞
	12	教育系ネットワーク構築第Ⅰ期(ファイルサーバ、パソコン配備) 町制施行60周年記念ソング「雲の果てに」を披露
平成 28	1	教育フォーラム2015開催
	3	「宮代町教育振興基本計画(H28-32)」策定 彩の国21世紀郷土かるた県大会において団体戦初優勝 「総合型スポーツクラブみやしろ」新規設立
	4	「新・教育委員会制度」移行 言語通級指導教室「ことばの学級」開設 宮代町立図書館 第2期指定管理スタート
	7	学校給食調理コンクール「自由献立部門」埼玉県教育委員会教育長賞受賞
	9	笠原小学校耐震補強工事 宮代町立学校給食センターボイラー更新工事
	10	中学校防犯カメラ設置工事 教育系ネットワーク構築第Ⅱ期(校務支援システム稼働) 宮代町立小中学校適正配置計画 地域説明会(全6回)
	11	百間中学校 埼玉県学校歯科保健コンクール「最優秀校」受賞 笠原小学校 埼玉県学校歯科保健コンクール「優良校」受賞 前原中学校 埼玉県学校歯科保健コンクール「優良校」受賞
	12	小学校エアコン設置(普通教室、音楽室) 補正予算可決
平成 29	1	宮代町総合運動公園プール等吊天井改修工事完了
	2	中学校エアコン設置(普通教室、音楽室) 補正予算可決
	3	宮代町立小中学校公式ホームページ管理システム導入 新みやしろ郷土かるた完成式典・表彰式 宮代町文化財調査報告書第23集「道仏遺跡」刊行
	7	新みやしろ郷土かるた大会初開催
	9	百間小学校 ことばの教室改修工事 教育だより「みやしろ」創刊
	11	文部科学省・埼玉県教育委員会委嘱「外国語教育強化地域拠点事業」 外国語活動・英語教育研究発表 百間中学校 埼玉県学校歯科保健コンクール「優良校」受賞 和戸公民館第2駐車場整備
	12	MIYASHIROエコ☆スターズ「地球温暖化防止活動環境大臣賞」受賞 須賀中学校 第31回毎日カップ中学校体力づくりコンテスト「優良校」受賞
平成 30	3	小中学校普通教室エアコン設置(小学2～6年生、中学1・2年生)
	4	文部科学省委嘱「教育課程特例校指定事業」 宮代町総合運動公園 第3期指定管理スタート
	9	郷土資料館常設展示室及び特別展示室空調機器更新 宮代町立東小学校工作物撤去工事 宮代町立百間小学校第二校舎屋上防水改修工事
	11	東小学校 埼玉県学校歯科保健コンクール「優良校」受賞 百間小学校 埼玉県学校歯科保健コンクール「入選校」受賞 前原中学校 埼玉県学校歯科保健コンクール「入選校」受賞 百間中学校 埼玉県学校歯科保健コンクール「PTA活動優秀校」受賞
	12	須賀中学校 第32回毎日カップ中学校体力づくりコンテスト「優良校」受賞



年 月	で き ご と
平成 31 年	1 月 和戸公民館外壁等改修工事
	2 中学校劣化診断の実施
	3 町指定文化財旧加藤家住宅茅葺屋根葺き替え工事(北側屋根 刺し茅工事)
	小中学校特別教室エアコン設置補正予算可決
令和 元	7 放課後子供教室の初開催
	宮代町立小中学校の適正配置及び通学区域の編成等に関する審議会再設置
	9 小中学校パソコン教室へのタブレット端末導入
	11 百間中学校 埼玉県学校歯科保健コンクール「優良校」受賞
	須賀小学校 埼玉県学校歯科保健コンクール「入選校」受賞
	百間小学校 埼玉県学校歯科保健コンクール「入選校」受賞
	東小学校 埼玉県学校歯科保健コンクール「入選校」受賞
	前原中学校 埼玉県学校歯科保健コンクール「入選校」受賞
	12 須賀中学校 第33回毎日カップ中学校体力づくりコンテスト「優良校」受賞
	2 小学校劣化診断の実施
令和 2	3 新型コロナウイルス感染症拡大防止のための学校の臨時休業 (3月3日から3月26日まで)
	小中学校特別教室エアコン設置
	第2次図書館ビジョン策定
	4 新型コロナウイルス感染症拡大防止のための学校の臨時休業(延長) (4月8日から5月31日まで延長)
	百間小学校すべり台が国の登録有形文化財に登録
	6 小中学校再開(6月1日から)
	第1学期 令和2年6月1日～8月7日
	第2学期 令和2年8月20日～12月25日
	第3学期 令和3年1月8日～3月26日
	10 東京2020オリンピック聖火リレートーチ巡回展示を実施
	GIGAスクール構想による小中学校情報通信ネットワーク工事
	11 東小学校 埼玉県学校歯科保健コンクール「優秀校」受賞
	百間小学校 埼玉県学校歯科保健コンクール「優良校」受賞
	百間中学校 埼玉県学校歯科保健コンクール「優良校」受賞
	前原中学校 埼玉県学校歯科保健コンクール「優良校」受賞
	須賀小学校 埼玉県学校歯科保健コンクール「入選校」受賞
	郷土資料館外構整備工事
令和 3	1 成人式を東武動物公園にて初開催
	3 第2期宮代町教育振興基本計画策定
	GIGAスクール構想による児童生徒1人1台情報端末整備
	宮代町文化財調査報告書第24集「地蔵院遺跡(第1次)」刊行
	4 宮代町立図書館 第3期指定管理スタート
	5 宮代町立小中学校の適正配置及び通学区域の編成等に関する審議会答申
	7 東京2020オリンピック聖火リレーを杉戸・宮代区間で実施
	10 小学校トイレ一部洋式化
	11 百間中学校 埼玉県学校歯科保健コンクール「入選校」受賞
	前原中学校 埼玉県学校歯科保健コンクール「入選校」受賞
	12 宮代町教育支援センター設置及び管理条例制定
令和 4	2 東小学校校舎増築
	3 宮代町教育支援センター改修
	宮代町学校施設個別施設計画策定
	7 埼玉県学校給食調理コンクール テーマ献立部門において第1位、 埼玉県・さいたま市教育委員会教育長賞受賞
	10 町民スポーツフェスティバルを開催
	小学校トイレ一部洋式化
	11 須賀小学校地域拠点施設検討委員会設置
	東小学校 埼玉県学校歯科保健コンクール「最優秀校」受賞
	前原中学校 埼玉県学校歯科保健コンクール「最優秀校」受賞

年 月

で き ご と

令和 5年	1月	改正民法の施行による成年年齢が18歳へと引き下げられたことを受け成人式の名称を「二十歳のつどい」へと改称 須賀中学校 体力向上優良校受賞
	3	屋内運動場非構造部材改修(須賀小学校、須賀中学校) 給食配膳用エレベーター改修(須賀中学校、百間中学校) 宮代町文化財調査報告書第26集「中寺遺跡・道仏北遺跡・地藏院遺跡・山崎遺跡・姫宮神社遺跡」刊行

## II 歴代教育委員・教育委員長・教育長（昭. 31. 地教行政施行より）

	教育委員		教育委員長		教育長	
	就任年月日	退任年月日	就任年月日	退任年月日	就任年月日	退任年月日
吉田次六	31.10.1	32.9.30	31.10.1	32.9.30		
大高彰	31.10.1	42.8.18	34.9.30			
	42.12.8	46.8.18				
井上善一	31.10.1	47.9.30	34.10.1	35.9.30		
島村昇	31.10.1	32.12.31				
仲村清一郎	31.10.1	41.9.30			31.10.1	41.9.30
					41.10.1	42.8.31 (職務代理)
柿沼嘉一	32.10.1	48.9.30	32.10.1	33.9.30		
			35.10.1	37.9.30		
			40.10.1	48.5.22		
加藤盛助	33.3.1	51.9.30	37.10.1	39.9.30		
島村明					42.9.1	43.1.12 (職務代理)
					46.10.4	47.1.31 (職務代理)
小島承一	43.1.13	46.9.23			43.1.13	46.9.23
関根良平	47.2.1	59.1.31			47.2.1	59.1.31
関根一郎	47.10.1	63.9.30	48.5.23	63.9.30		
島照夫	47.10.1	51.9.30				
中村孝	48.12.25	05.12.24	63.10.3	05.12.24		
柴崎亨	51.12.1	55.2.16				
小林釣蔵	51.12.1	55.12.30				
新井音松	55.7.1	元.1.22				
谷澤良明	56.8.25	13.8.24	06.1.27	11.8.24		
神田政夫	59.2.1	04.1.31			59.2.2	04.1.31
大塚満治	63.10.1	20.9.30	11.8.25	20.9.30		
芝田清美	元.1.23	21.1.22	20.10.1	21.1.22		
古峰孝	04.2.1	12.1.31			04.2.1	12.1.31
熊倉晴子	06.4.1	18.3.31				
岡野義男	12.2.1	15.3.31			12.2.1	15.3.31
青木千絵	13.12.11	21.12.10				
船橋昭一	18.6.12	24.9.30	21.1.23	24.9.30		
桐川弘子	15.4.1	24.1.31			15.4.2	24.1.31
武笠正明	20.10.1	28.9.30				
中村昭雄	21.1.23	29.1.22	24.10.1	28.3.31		
中村雅昭	21.12.11	25.12.10				
篠原敏雄					24.2.1	24.3.31 (職務代理)
吉羽秀男	24.4.1	28.3.31			24.4.2	28.3.31
寺尾裕	24.10.1	30.6.11				
深井美智子	25.12.11					
中村敏明	28.4.1		H28.4.1新制度移行		28.4.1	
吉澤久美子	28.10.1					
田中卓也	29.1.23	2.1.22				
菊地信一	30.6.12	31.2.18				
瀧ヶ崎隆司	31.4.1					
山田鋭生	2.1.23					

### III 教育関係附属機関等

機 関 名	職 務 の 内 容	所 管	定 数	任 期
宮代町立小・中学校一貫教育推進委員会	宮代町立小・中学校の一貫教育に関する施策の適正かつ円滑な実施のための助言や運営上の協力活動	学校教育	17名	2年
宮代町社会教育委員 (兼 公民館運営審議会委員)	(1)社会教育に関する諸計画を立案すること。 (2)定時又は臨時に会議を開き、教育委員会の諮問に応じ、これに対して、意見を述べること。 (3)前二号の職務を行うために必要な研究調査を行うこと。 (4)教育委員会の会議に出席して社会教育に関し意見を述べるができる。 (5)教育委員会から委嘱を受けた青少年教育に関する特定の事項について、社会教育関係団体、社会教育指導者その他関係者に対し、助言と指導を与えることができる。	生涯学習	10名以内	2年
宮代町文化財保護委員	文化財の保存及び活用に関する重要事項について調査審議し、並びにこれらの事項に関して教育委員会に建議する。	文化財 保護担当	8名以内	2年
宮代町立図書館協議会	(1)図書館の運営に関し館長の諮問に応ずる (2)図書館の行う図書館奉仕につき、館長に対して意見を述べる。	生涯学習	10名以内	2年
宮代町学校給食運営審議会	学校給食の適正な運営と児童・生徒の心身の健全な発達に寄与すること (1)学校給食の計画に関する事項 (2)学校給食費に関する事項 (3)給食内容に関する事項 (4)その他、学校給食に関する重要事項	教育総務	15名以内	2年
宮代町就学支援委員会	(1)障がい児の障害の種類及び程度の判断に関すること。 (2)障がい児の就学に係る教育的支援に関すること。	学校教育	20名以内	1年
宮代町スポーツ推進委員	町のスポーツ教室や大会の企画・運営、町民のスポーツ活動をサポートするための、実技指導や助言を行う。	スポーツ 振興担当	14名以内	2年

## IV 小中学校 児童生徒数・教職員数

### 1 令和5年度教職員配置状況

	県費		町費					英語非常勤・ALT	用務員	合計
	常勤	非常勤	非常勤講師	介助員	特別支援サポーター	相談員				
須賀小	23	1	2		1		※小学校全体 ALT2 非常勤2	1	28	
百間小	26	1	2		1			1	31	
東小	23	1	2		1			1	28	
笠原小	31	1	2		1			1	36	
小学校小計	103	4	8		4		4	4	127	
須賀中	19	3	2			2	1	1	28	
百間中	27	2	2			2	1	1	35	
前原中	18	3	2			2	1	1	27	
中学校小計	64	8	6			6	3	3	90	
合計	167人	12人	14人		4人	6人	7人	7人	217人	

※ 小学校の「英語指導補助員」「ALT」は各校を巡回指導しているため、小計・合計にのみ反映

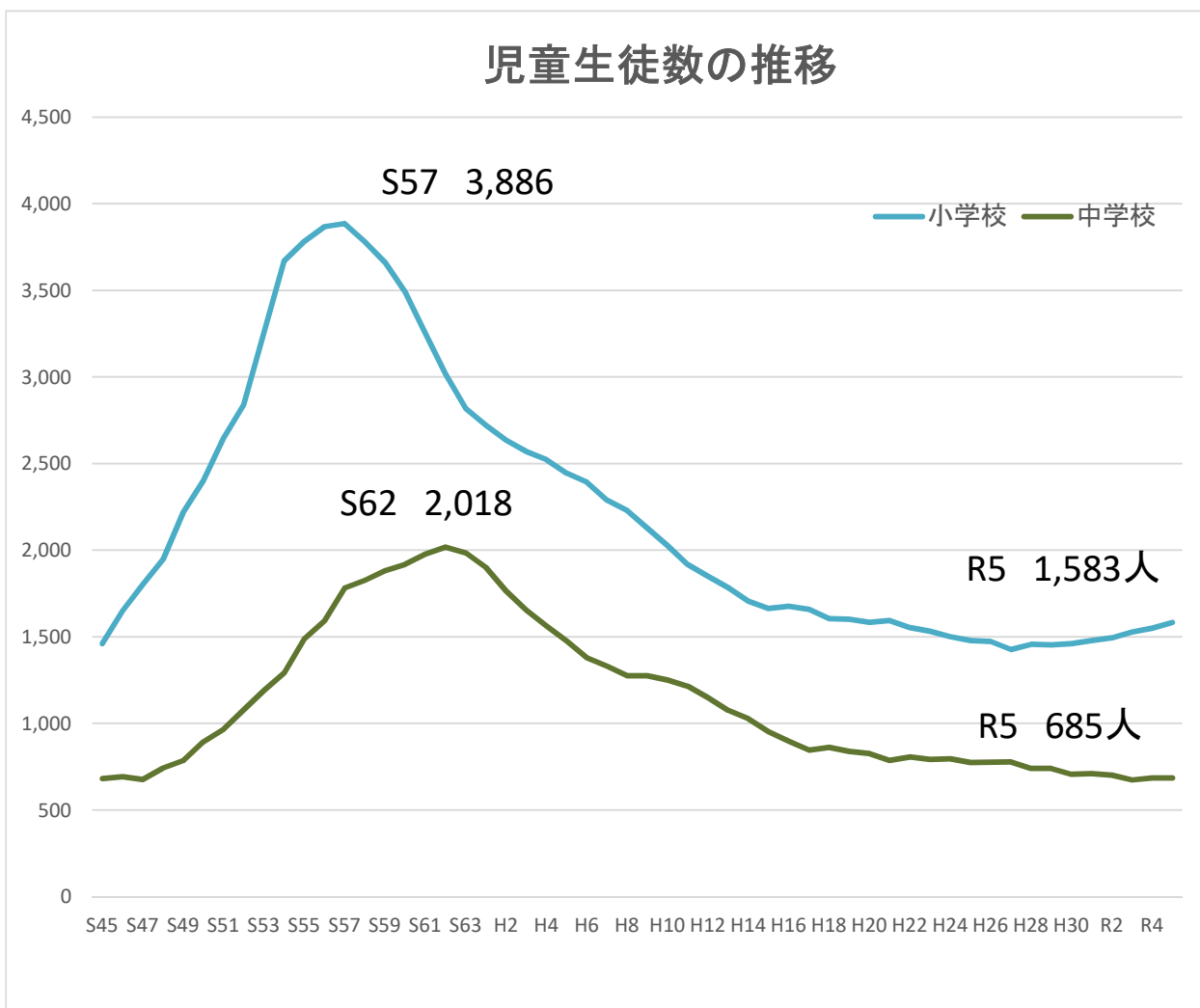
### 2 令和5年度児童生徒数・学級数

R5.5.1現在

	1学年	2学年	3学年	4学年	5学年	6学年	小計	特別支援	合計
須賀小	46人	45人	49人	50人	47人	54人	291人	11人	302人
特別支援学級児童数	3人	2人	3人	2人	1人		11人		
学級数	2	2	2	2	2	2	12	2	14
百間小	52人	47人	43人	56人	56人	62人	316人	8人	324人
特別支援学級児童数		2人		1人	3人	2人	8人		
学級数	2	2	2	2	2	2	12	2	14
東小	55人	73人	70人	58人	61人	56人	373人	8人	381人
特別支援学級児童数	2人	2人	2人		2人		8人		
学級数	2	3	2	2	2	2	13	2	15
笠原小	115人	100人	88人	87人	83人	86人	559人	17人	576人
特別支援学級児童数	2人	5人	2人	4人	2人	2人	17人		
学級数	4	3	3	3	3	3	19	3	22
小学校計	268人	265人	250人	251人	247人	258人	1,539人	44人	1,583人
	7人	11人	7人	7人	8人	4人	44人		
	10	10	9	9	9	9	56	9	65
須賀中	50人	48人	55人				153人	6人	159人
特別支援学級生徒数	1人	2人	3人				6人		
学級数	2	2	2				6	2	8
百間中	137人	124人	98人				359人	13人	372人
特別支援学級生徒数	3人	4人	6人				13人		
学級数	4	4	3				11	2	13
前原中	47人	60人	46人				153人	1人	154人
特別支援学級生徒数		1人					1人		
学級数	2	2	2				6	1	7
中学校計	234人	232人	199人				665人	20人	685人
	4人	7人	9人				20人		
	8	8	7				23	5	28
小中学校合計							2,204人	64人	2,268人
							64人		
							79	14	93

### 3 児童生徒数の推移(5年毎)

	S58	S63	H5	H10	H15	H20	H25	H30	R5
須賀小	1,174	995	929	666	501	484	450	365	302
百間小	1,178	827	729	684	568	504	435	384	324
東小	769	498	438	413	344	329	277	309	381
笠原小	661	497	348	263	251	266	316	403	576
合計	3,782	2,817	2,444	2,026	1,664	1,583	1,478	1,461	1,583
須賀中	638	687	547	485	321	231	243	206	159
百間中	630	684	497	385	300	299	294	303	372
前原中	558	614	431	380	331	297	238	197	154
合計	1,826	1,985	1,475	1,250	952	827	775	706	685



## V 学校給食

### 1 実施状況

学校名	給食開始	給食区分	児童生徒	教職員	給食費※
須賀小学校	H2. 4	完 全	302人	28人	4,100円
百間小学校			324人	31人	
東小学校			381人	28人	
笠原小学校			576人	36人	
計			1,583人	127人	

※ 小学校の「英語指導補助員」「ALT」は各校を巡回指導しているため、小計・合計にのみ反映

須賀中学校	H5. 4	完 全	159人	28人	4,800円
百間中学校			372人	35人	
前原中学校			154人	27人	
計			685人	90人	

※11ヶ月徴収

### 2 給食費

設定・改定	小学校	中学校	備 考
平成 2年 4月 1日	3,400円	—	給食開始
平成 5年 4月 1日	—	4,300円	給食開始
平成 8年 4月 1日	3,900円	据 置	小中学校間の単価調整
平成21年 4月 1日	4,100円	4,800円	原油高騰による物価上昇

### 3 栄養摂取状況

		小学校	中学校
		栄養摂取基準	栄養摂取基準
熱 量	Kcal	650	830
たん白質	g	※ (1)	※ (1)
脂 肪	g	※ (2)	※ (2)
鉄 分	mg	3	4.5
カルシウム	mg	350	450
マグネシウム	mg	50	120
レチノール当量 (ビタミンA)	μg	200	300
ビタミンB1	mg	0.4	0.5
ビタミンB2	mg	0.4	0.6
ビタミンC	mg	25	35
塩 分	g	2未満	2.5未満
食物繊維	g	4.5以上	7以上
亜 鉛	mg	2	3

※(1)学校給食による摂取エネルギー全体の13%~20%

※(2)学校給食による摂取エネルギー全体の20%~30%

#### 4 地場産食材の利用実績

種 類	使用料(kg)			
	R4	増減	R3	R2
<b>米類</b>				
米	23,832	▲ 614	24,446	20,849
もち米	70	▲ 21	91	51
米粉	10	▲ 7	17	10
ささげ	54.0	19	35.0	19.0
その他(黒赤米 他)	0	0	0	10
<b>野菜類</b>				
小松菜	575	▲ 1,275	1,850	1,295
ねぎ	2,105	200	1,905	1,350
大根	1,030	▲ 615	1,645	620
玉ねぎ	1,210	685	525	1,315
きゃべつ	890	▲ 1,160	2,050	1,390
白菜	620	▲ 285	905	810
にんじん	2,500	545	1,955	1,285
ブロッコリー	140	▲ 20	160	130
きゅうり	870	210	660	390
巨峰	0	0	0	145
男爵	520	90	430	390
かぶ、赤かぶ	30	▲ 30	60	60
ヤーコン	160	▲ 40	200	200
北あかり	280	▲ 70	350	330
なす	210	20	190	150
ブルーベリー	0	▲ 110	110	110
さといも	160	80	80	80
きくいも	40	0	40	40
そうめん南瓜	90	30	60	0
ほうれん草	190	75	115	95
梨	55	▲ 5	60	30
パプリカ(赤・黄)	85	▲ 200	285	265
さつまいも	270	50	220	215
ピーマン	35	▲ 18	53	88
ゆず	4	▲ 4	8	2
メークイン	150	150	0	0
はちみつ	0	▲ 4	4	6
くわい	60	60	0	0
冬瓜	0	▲ 70	70	70
南瓜	0	▲ 50	50	50
その他	147	▲ 164	311	306
<b>加工品</b>				
味噌	0	0	0	0
合 計	36,392	▲ 2,548	38,940	32,156
<b>全体使用量</b>	89,737	▲ 555	90,292	79,896
使用割合	40.6%	-2.6%	43.1%	40.2%
うち野菜	13.8%	-2.0%	15.9%	14.0%



## VI 指定文化財

### (1) 国指定

NO	種別	名 称	所 在	指定年月日	所有者等
1	彫刻	木造阿弥陀如来及び両脇侍像(3軀)	東京都台東区上野公園13-9	大正3年8月25日	西光院 (独)東京国立博物館寄託

### (2) 国登録有形文化財

NO	種別	名 称	所 在	指定年月日	所有者等
1	歴史資料	工業技術資料	学園台4-1-4	平成20年3月7日	日本工業大学
2	歴史資料	百間小学校すべり台	西原261-1	令和2年4月3日	宮代町

### (3) 県指定

NO	種別	名 称	所 在	指定年月日	所有者等
1	建造物	五社神社本殿(1棟)	宮代町字東90	昭和37年3月10日	五社神社

### (4) 町指定

NO	種別	名 称	所 在	指定年月日	所有者等
1	無形民俗	東条原獅子舞	東条原367	指定:昭和56年8月1日 解除:令和4年4月18日	東条原獅子舞保存会
2	工芸品	鱈口(1口)	西原289	平成3年2月21日	宝生院 町郷土資料館寄託
3	彫刻	十一面観音像(1体)	和戸808	〃	西方院
4	古文書	西光院朱印状(12通) 付 御朱印箱(1点)	東410	指定:平成3年2月21日 変更:平成28年3月31日	西光院
5	古文書	西光院中世文書(5点)	東410	指定:平成3年2月21日 変更:平成28年3月31日	西光院
6	工芸品	姫宮神社絵馬(3面)	姫宮373	平成3年2月21日	姫宮神社
7	天然記念	大イチョウ	中38	〃	宝生院
8	建造物	斎藤家住宅 付 物置・蔵	西原289	平成4年2月19日	宮代町
9	建造物	進修館	西原261	〃	宮代町
10	建造物	加藤家住宅	西原289	〃	宮代町
11	彫刻	阿弥陀如来坐像	西原289	平成15年4月1日	西原自治会 町郷土資料館寄託
12	古文書	戸田家文書	西原289	平成16年4月1日	戸田義一 町郷土資料館寄託
13	古文書	折原家文書	西原289	平成16年4月1日	折原静佑 町郷土資料館寄託
14	考古資料	逆井遺跡第1号ブロック出土 石器	西原289	平成16年4月1日	宮代町
15	古文書	岩崎家文書	西原289	平成18年4月1日	宮代町
16	歴史資料	川島庚申塔群	百間6-655	平成18年4月1日	切戸・川島庚申講中
17	歴史資料	五社神社箱付和鏡 付絵鏡 及び台座	東90	平成18年4月1日	五社神社

NO	種別	名 称	所 在	指定年月日	所有者等
18	考古資料	前原遺跡出土縄文時代草創期微隆起線文土器	西原289	平成20年4月1日	宮代町
19	古文書	岡安家文書	西原289 大字東条原	平成20年4月1日	宮代町 岡安邦彦
20	考古資料	前原遺跡出土旧石器時代石器群	西原289	平成22年4月1日	宮代町
21	古文書	関根家文書	西原289	平成22年4月1日	関根孝吉 町郷土資料館寄託
22	彫刻	円空仏(役行者倚像)	西原289	平成24年3月31日	宝生院 町郷土資料館展示借用中
23	彫刻	円空仏(如来形立像)	大字須賀1264	平成24年3月31日	真蔵院
24	彫刻	円空仏(菩薩形坐像二軀)	大字和戸808	平成24年3月31日	西方院
25	彫刻	円空仏(恵比須天立像二軀、大黒天立像、護法神像)	大字和戸 西原289	平成24年3月31日	個人・一部町郷土資料館展示借用中
26	彫刻	円空仏(阿弥陀如来坐像、菩薩形坐像)	大字和戸	平成24年3月31日	個人
27	彫刻	円空仏(菩薩形立像)	大字和戸	平成24年3月31日	個人
28	彫刻	円空仏(菩薩形立像)	大字和戸	平成24年3月31日	個人
29	歴史資料	多少庵句碑	東90	平成26年3月31日	五社神社
30	歴史資料	多少庵俳額	東90	平成26年3月31日	五社神社
31	歴史資料	多少庵俳額	姫宮373	平成26年3月31日	姫宮神社
32	絵画	絹本着色徳川家康画像	東410	平成28年3月31日	西光院
33	工芸品	粟田口焼葵紋茶碗	東410	平成28年3月31日	西光院
34	歴史資料	和戸教会資料	和戸3-7-5 西原289	平成30年3月31日	和戸教会 宮代町

## 1 町史編さん関係刊行物一覧

NO	名 称	内 容	頒布価格	発行日
1	宮代町史資料第1集 「地誌Ⅰ」	宮代町に関する江戸時代、明治時代の村の様子や社寺について収録しました。主なものは、「新編武蔵風土記稿』『武蔵国郡村誌』『神社・寺院・堂庵明細帳』などで、いずれも宮代町関係の部分を収録しています。当時の様子が克明に記され、重要な基礎資料です。	1,400円	平成3年3月30日
2	宮代町史資料第2集 「戸田家文書」	本書は、江戸時代の初期から本田の戸田家に伝わる古文書について編集しました。特に、元和5年の検地帳は写しではあるものの、須賀村の近世初頭の検地を知る上で貴重なものであり、当時の「武州騎東郡」の存在を示す数少ない史料です。	1,500円	平成4年3月30日
3	宮代町史資料第3集 「社寺総合調査Ⅰ」	本書は、当地域の中心的寺院である西光院を始め、青林寺、遍照院、医王院、観音寺、神外坊、地藏院、正福坊、華蔵院、蓮谷の稻荷社あわせて町内10ヶ所の神社・寺院・堂庵について、その配置、建物、什宝の資料等を総合的に調査し、まとめたものです。	2,000円	平成5年3月31日
4	宮代町史資料第4集 「俳諧Ⅰ」	本書は、松尾芭蕉の流れをくむ江戸時代後期の「多少庵」と呼ばれる俳壇の句集です。今回は8冊を選び収録しました。多少庵は深川六庵の一つといわれる名流であり、天保8年、第四世の島村鬼吉(しまむらきぎつ)が当地に移したものです。多少庵の勢力は当地一帯にとどまらず、遠くは大坂の地名が句集にみることができるといえるほど広範囲にわたるものでした。	1,500円	平成5年3月31日
5	宮代町史資料第5集 「岩崎家文書」	本書は、道仏の岩崎家に伝えられた百間中島村関係文書を中心として収録しました。4,000点を超える豊富な文書の中には、江戸時代中ごろから明治・大正時代にいたるまでの多岐にわたる貴重な資料があります。特に、江戸時代の笠原沼開発に関係した笠原沼新田周辺絵図や享保19年の笠原沼百間中島村新田検地帳は、以前に刊行された「戸田家文書」所収の笠原沼関係資料とあわせ、笠原沼新田開発の歴史を知るうえで重要な基礎資料といえます。	4,000円	平成6年3月31日
6	宮代町史資料第6集 「みやしろの信仰と年中行事」	本書は、宮代町の民俗のうち、町内の社寺やムラの行事として各地区で行われているものについてまとめた「信仰」と、町内の比較的古い年中行事を伝え、現在も行っている六軒の方にご協力いただいて、一年間の家の行事についてまとめた「年中行事」からなる資料集です。	2,500円	平成6年3月31日
7	宮代町史資料第7集 「宮代の遺跡」	本書は、宮代町に所在する遺跡の分布調査の結果を中心として、昭和49年以来行われてきた遺跡の発掘調査の概要を収録しました。これまで昭和47、48年度の遺跡の分布調査で20ヶ所の遺跡と、その後に発見された2ヶ所とで22ヶ所の遺跡が確認されていましたが、今回の分布調査で新たに17ヶ所の遺跡が発見され、この結果、合わせて39ヶ所の遺跡の所在が確認されました。	2,000円	平成7年3月31日
8	宮代町史資料第8集 「社寺総合調査Ⅱ」	本書では、旧百間村の鎮守である姫宮神社、旧須賀村の鎮守であった身代神社をはじめ、東叡原鷲宮神社、西叡原鷲宮神社、辰新田浅間神社、国納雷電社、和戸胡録神社、和戸愛宕神社、山崎浅間神社、本田雷電社、須賀御霊大権現、和戸天満宮、和戸宇宮神社の12ヶ所の神社・寺院・堂庵について、その境内の建物、什宝などを総合的に調査し、その結果をまとめたものです。	3,000円	平成7年3月31日

9	宮代町史資料第9集 「祈りの札」	本書は、町内の旧家である新井家、加藤家に残されていた社寺の守札を整理しまとめたもので、人々の信仰の様子を知る上で大変貴重な資料です。江戸時代から昭和時代にいたるまでの計4,818点の守札について、その銘文や形態、また発行した社寺の場所などをつぶさに調査しました。 本書のように、守札についての総合的な資料集は県内にもあまり例がなく、宮代町における民俗文化の解明はもとより、今後の民間信仰などの研究においても大いに資するものがあると期待できます。	2,000円	平成8年3月29日
10	宮代町史資料第10集 「俳諧Ⅱ」	本書は、町史資料第5集「俳諧Ⅰ」に続く俳諧の資料集で、町内にその中心があった多少庵の句集、及び埼玉県内の毛呂山・児玉往還沿いに勢力をもっていた春秋庵の句集についてまとめたものです。 収録した句集は、「もとのみち」「古今俳諧明題集」「玉兔集」(以上、多少庵関係)「逸淵発句集」(春秋庵関係)です。	1,500円	平成8年3月29日
11	宮代町史資料第11集 「社寺総合調査Ⅲ」	本書は、町史資料第3集、第8集に続くもので、稻荷神社(蓮谷)、庚申神社(川端1丁目)、長福寺(須賀)、五社神社(東)、浅間神社(和戸)、神外坊(中)、八幡神社(若宮)、松永庵(山崎)、重殿社(山崎)、安養庵(辰新田)、稻荷神社(道仏)、稻荷社[保食社](金原)、青蓮院(中島)、稻荷神社(八河内)という、町内14ヶ所の神社、寺院、堂庵について掲載しました。これらのなかには、前に出ている「社寺総合調査Ⅰ・Ⅱ」の補遺も収録されています。	2,500円	平成9年8月31日
12	宮代町史資料第12集 「新井家文書」	本書は、西原の新井家に残された古文書などの歴史史料をまとめたものです。新井家は、江戸時代の文化・文政期に組頭や名主を勤めた家で、残された文書は約5,000点にのぼります。これらの文書とともに残されていた約4,000点の社寺札については、町史資料第9集「祈りの札」に掲載しているところです。文書の中からは、元禄時代の検地帳や、幕末・明治維新期も杉戸宿助郷に関する史料、明治時代の屯田兵に関する書簡など貴重な史料が検出されました。	4,000円	平成9年8月31日
13	宮代町史資料第13集 「俳諧Ⅲ」	本書は、町史資料第4集、第10集に続く俳諧の資料集です。今回は、多少庵の句集および同時期の俳諧結社である東武獅子門の句集のほか、町内の姫宮神社、五社神社、青蓮院に残されている俳額について収録しました。	1,400円	平成10年3月31日
14	宮代町史資料第14集 「東条原の獅子舞」	本書は、町指定無形民俗文化財である「東条原鷲宮神社獅子舞」を多角的に調査し、記録したものです。獅子舞を伝承する地域の様子から、その芸能の実態、中学生による獅子舞の稽古、祭りの用具の図なども掲載しました。町では、昭和56年に無形民俗文化財に指定するとともに、平成7年度から8年度にかけて映像記録を作成し、その保存に努めています。	1,400円	平成10年3月31日
15	宮代町史資料第15集 「社寺総合調査Ⅳ」	本書は、先に刊行された3冊の町史資料「社寺総合調査Ⅰ～Ⅲ」に引き続き、町内の神社・寺院・堂庵について掲載しました。今回は、大聖院、宝光寺、宝生院、青林寺、関根家墓地、真蔵院、春作庵、大日堂、文珠院墓地、不動堂の10ヶ所について、境内の建物、仏像、什物などを総合的に調査し、まとめました。	3,000円	平成11年3月25日

16	宮代町史資料第16集 「新聞資料」	本書は、明治11年より昭和40年代までの宮代町の主な出来事を、その当時の新聞記事をもとにまとめたものです。新聞記事を通して見た当時の社会の動き、世相、風俗がよくわかるように、行政関係を始めとして各項目ごとに載せ、年代順に並べた構成になっています。また、宮代町の近代の歴史年表として活用できるように、新聞目録には各項目のほかにも他の出来事も掲載しました。	2,000円	平成11年3月25日
17	宮代町史資料第17集 「社寺総合調査Ⅴ・路傍調査」	社寺総合調査は、町内にある社寺の文書、石塔、建物の配置等について、過去4冊の資料集としてまとめてきました。本書はそれに続く5冊目の資料集として、神社・寺院・堂庵だけでなく並行して行われてきた町内の路傍や記念碑等の石造物の調査成果も併せて掲載しました。社寺総合調査としては19ヶ所を、また路傍調査としては104地点の調査結果を掲載しました。	3,000円	平成12年3月27日
18	宮代町史資料第18集 「折原家文書」	本書は、山崎の折原家に残された古文書などについて編集したものです。折原家に残された資料は6,000点近くにのぼります。主体的には幕末から明治初期にかけてのもので、百間本村だけでなく逆井百間村新田や午高入百間村新田、百間中村清九郎請新田などの新田の古文書も多数残されていました。このほか、絵図や水争いの裁許状、検地帳など多数あり、貴重な資料群です。	3,000円	平成12年3月27日
19	宮代町史 通史編	宮代2万年の歴史を時代を追って解説した通史編。これまでの町史編さん事業の最後を飾る3冊のうちの第1冊目。	3,000円	平成14年3月31日
20	宮代町史 民俗編	宮代町史編さんの集大成の第2冊目。宮代町の歩みを民俗という切り口で解説。	3,000円	平成15年3月31日
21	水と緑の宮代～宮代町史 ビジュアル版～	町史編さん事業の集大成となる、写真による宮代町史。原始・古代、中世、近世、近現代、民俗の5章から構成されています。全頁カラーで、宮代町の歴史を学ぶための見易さを重視して編集しました。簡単に目で見て宮代町史を学ぶことができます。初心者必携。	2,500円	平成16年3月31日

## 2 町文化財関係刊行物

NO	名 称	内 容	頒布価格	発行日
1	みやしろ風土記 増補版 (改定版)	昭和57年6月から平成4年12月までの間、広報みやしろに毎月掲載してきたコラム「みやしろ風土記」をとりまとめたものです。	600円	平成14年2月28日
2	宮代町文化財調査報告書 第1集 「前原遺跡」	昭和54～55年度に行われた発掘調査です。縄文時代早期前半(撚糸文期)の集落跡が検出されました。この他、旧石器時代の石器ブロックや草創期の土器も出土しています。縄文早期前半(撚糸文期)の集落としては県内で初めての発見であり、出土した岩偶がこの時期のものとしては全国にその例を見ない貴重なものであることがわかりました。	4,500円	昭和58年3月31日
3	宮代町文化財調査報告書 第6集 「逆井遺跡・山崎山 遺跡」	旧石器時代の細石刃や細石核と呼ばれる石器をはじめ、縄文時代の住居跡や土坑、炉穴などが多数検出されました。細石器ブロックは、大宮台地で初めてのものです。	4,000円	平成10年3月31日
4	宮代町文化財調査報告書 第7集 「中遺跡・星谷遺 跡」	星谷遺跡では、縄文時代後期の住居跡などが発見されました。中遺跡では、古代のものと推定される道路状遺構や中・近世の溝などが検出されました。この他、旧石器時代のナイフ型石器も出土しています。	1,000円	平成11年3月31日

5	宮代町文化財調査報告書第8集「藤曾根遺跡・中寺遺跡」	藤曾根遺跡及び中寺遺跡で出土した、約3,500年前の縄文時代の数多くの土器や、戦国時代から江戸時代にかけての武将鈴木雅楽助の館と推定される建物跡や出土品が掲載されています。	1,000円	平成13年3月30日
6	宮代町文化財調査報告書第9集「宮代町の中世遺物」	宮代町に関する古文書や仏像、金工品のほか、室町時代の供養塔である板碑や石造物、武将の館や旗本服部氏の陣屋と推定される建物跡など、鎌倉時代から戦国時代にかけてのすべての遺物が写真付で解説されています。	頒布終了	平成13年3月31日
7	宮代町文化財調査報告書第10集「山崎南遺跡・道仏遺跡」	山崎南遺跡では、縄文時代後期の住居跡が、道仏遺跡では、古墳時代後期の住居跡が検出されました。特に道仏遺跡では、複数の住居跡が複雑に重複して検出されています。	1,000円	平成14年3月30日
8	宮代町文化財調査報告書第11集「国納丸屋遺跡・中寺遺跡・伝承旗本服部氏屋敷跡遺跡」	縄文時代の住居跡や石器製作跡が発見された国納丸屋遺跡、中世から近世初頭の溝や井戸などが発見された中寺遺跡、中世から近世初頭の掘立柱建物跡、堀、柵列、井戸などが発見された伝承旗本服部氏屋敷跡遺跡の発掘調査の記録や成果をまとめたものです。	1,000円	平成15年3月28日
9	宮代町文化財調査報告書第12集「東条原村岡安家文書」	東条原の岡安家は旗本細井氏の東条原村の名主を江戸時代中期後半から幕末まで勤めた家です。古文書は881点検出されました。文書目録の他、名主の変遷や年貢高の変遷等の東条原村の概要がわかる解説がされています。この他、久米原村に関わる戸田家文書や折原家文書から発見された良質な史料も収録されまとめられています。	1,000円	平成15年3月28日
10	宮代町文化財調査報告書第13集「地蔵院遺跡・東条原宿屋敷遺跡・藤曾根遺跡・山崎山遺跡」	地蔵院遺跡では縄文時代前期後半と中期の住居跡が検出されています。また、15世紀代の溝や中世末の堀も検出されています。 東条原宿屋敷遺跡では鎌倉街道と推定される道路状遺構や方形堅穴遺構、地下式坑などが検出されました。 このほか、藤曾根遺跡、山崎山遺跡を含めた4遺跡の情報をまとめています。	1,000円	平成21年3月31日
11	宮代町文化財調査報告書第14集「伝承旗本服部氏屋敷跡遺跡」	伝承旗本服部氏屋敷は宮代町字西原に所在する城館跡です。15世紀後半から17世紀初頭の堀や井戸などが検出されています。中世の段階では百間郷の城郭や居館(百間城)として、近世初頭は旗本服部氏の陣屋(百間陣屋)として機能したと推定されます。	1,500円	平成22年2月18日
12	宮代町文化財調査報告書第15集「山崎遺跡・山崎山遺跡」	山崎山遺跡は埼玉県最古の鍛冶工房跡が検出されたことで有名ですが、このほか、縄文時代後期の住居跡も多数出土しています。鍛冶関連遺物としては、鍛冶滓、羽口、砥石等が出土しています。4世紀代の鍛冶工房遺跡としては貴重な遺構です。 一方、山崎遺跡からは、縄文時代の住居跡や江戸時代前期の陣屋や役所に係る堀跡が検出されています。	2,000円	平成22年3月31日
13	宮代町文化財調査報告書第16集「金原遺跡群～縄文時代以降編～」	縄文時代後期初頭称名寺期の住居跡が18軒検出されました。また、住居列の奥には、方形柱穴列も1棟検出されています。この他、縄文時代早期中葉から後期前半の住居跡も検出されています。縄文時代後期初頭の集落がほぼ全て発掘された貴重な遺跡です。	2,500円	平成22年12月25日
14	宮代町文化財調査報告書第17集「身代神社遺跡・地蔵院遺跡・宿源太山遺跡・山崎山遺跡」	昭和49年度に発掘調査された身代神社遺跡は、宮代町で初めて発掘された遺跡です。標高7メートルの場所から、縄文時代前期初頭の遺構が検出されました。地蔵院遺跡では、縄文時代の住居跡が検出されました。中世では、堀の中から多量の遺物が出土しています。	2,000円	平成23年3月31日

15	宮代町文化財調査報告書第18集「山崎遺跡」	昭和50年度、平成14年度、平成18・19年度、平成18・21・22年度に行われた山崎遺跡の発掘調査報告書です。縄文時代後期の住居跡が5軒、そのうち4軒が焼失住居でした。この他、古墳時代の住居跡も3軒検出されています。	1,500円	平成24年3月31日
16	宮代町文化財調査報告書第19集「金原遺跡―旧石器時代編―」	本書は金原遺跡の旧石器時代編です。石器集中が11基、礫群が8基検出されました。旧石器時代後期の岩宿Ⅱ期や砂川期、尖頭器期の石器集中が検出されました。	1,500円	平成25年3月31日
17	宮代町文化財調査報告書第20集「道仏北遺跡・道仏上遺跡」	縄文時代早期後半から前期後半までの住居跡が多数検出されました。また、古墳時代中期の住居跡も見つっています。住居跡内からは宮代町唯一の勾玉も発見されています。縄文時代の住居跡は19軒、古墳時代の住居跡は2軒です。	2,500円	平成25年3月31日
18	宮代町文化財調査報告書第21集「須賀遺跡・姫宮神社遺跡・山崎南遺跡・伝承旗本服部氏屋敷跡遺跡・新山遺跡・西光院遺跡・星谷遺跡」	小規模な試掘調査や発掘調査をまとめたものです。須賀遺跡からは土師器の壺が、姫宮神社遺跡からは朝顔形埴輪が出土しています。星谷遺跡や山崎南遺跡からは縄文時代後期中葉(加曾利B式期)の土器が多数出土しました。	1,500円	平成26年3月31日
19	宮代町文化財調査報告書第22集「道仏北遺跡」	縄文時代早期後半から中期初頭までの住居跡が18軒検出されました。特に縄文時代前期中葉と、中期初頭の集落が発見されたことは特筆されます。	3,000円	平成26年3月31日
20	宮代町文化財調査報告書第23集「道仏遺跡」	古墳時代中期から後期の住居跡が147軒検出されました。本地域の拠点的な大集落であったと推定されます。須恵器の甕(はそう)や石製模造品、大型土錘、管玉、白玉、土玉、韓式土器なども出土しています。土師器焼成坑と推定される遺構も検出されています。	3,000円	平成29年3月31日
21	宮代町文化財調査報告書第24集「地蔵院遺跡(第1次)」	縄文時代早期後半から後期前半、及び中・近世の遺構が検出されました。特に縄文時代早期後半や中期後半における多くの遺構、遺物が検出され、縄文時代中期後半と推定される土坑から獣骨が出土し、その付近からは埋設土器も発掘されています。また、中世の遺構、遺物も認められ、注目されます。	2,000円	令和3年3月26日
22	宮代町文化財調査報告書第25集「中寺遺跡・道仏北遺跡・地蔵院遺跡・山崎遺跡・姫宮神社遺跡」	縄文時代早期後半から中・近世の遺構・遺物が検出されました。中寺遺跡では今回の調査地点が岩付城主北条氏の家臣であった鈴木雅楽助の居館近くであったことで、出土した遺構・遺物との関係性が窺われます。特に姫宮神社遺跡では町域で初めて古墳跡が5基検出されました。また、古墳跡以前遺の住居跡や周溝状遺構が検出され、住居跡から多くの土師器が出土しました。	2,000円	令和5年3月31日

### 3 資料館常設展示図録・特別展図録

NO	名 称	内 容	頒布価格	発行日
1	宮代町郷土資料館常設展示解説図録	郷土資料館の常設展示の図録。	500円	平成10年3月
2	平成6年度特別展「みやしろの円空仏」	円空は寛永9年美濃国に生まれた僧で、生涯に12万体の像仏を祈願し、全国を巡りながら仏像を刻んで歩いたと伝えられています。円空は、何度か日光へ向かったといわれ、これを証明するかのように、日光御成道のおお町内にも数多くの円空仏が確認されています。この特別展では、宮代町内の円空仏を中心として、日光御成道沿いの円空仏を紹介しました。	100円	平成6年10月
3	平成7年度特別展「宮代40年の歩み」	町制施行40周年を記念し、戦後50年という節目の年を迎えて、写真や資料を展示しました。	100円	平成7年11月

4	平成8年度特別展「宮代の俳諧 多少庵の人々」	松尾芭蕉の流れをくみ、「深川六庵」の一つと称されていた「多少庵」が、第四世 島村鬼吉の手により天保八年に当地へ移されました。江戸時代から明治、大正時代を経て昭和時代の初期にいたるまで、精力的に活動がおこなわれました。特別展では、「多少庵」で活躍した町域出身の俳人を中心に紹介しました。	100円	平成8年10月
5	平成9年度特別展「養蚕 錦絵の世界」	養蚕は、古代日本にもたらされた技術で、以来連綿と伝えられてきたものです。今回の特別展では、町民の方々から寄贈いただいた資料の中から錦絵にスポットをあて、ここに描かれた養蚕を中心として道具や信仰についての資料を紹介しました。	200円	平成9年10月
6	平成10年度特別展「めぐる・舞う～宮代の獅子たち」	宮代町内では、四季折々さまざまな民俗行事が行われています。その代表的なものとして、「獅子舞」と「お獅子様」の行事があります。特別展では、町域の「獅子舞」と「お獅子様」を取り上げました。	500円	平成10年10月
7	平成11年度特別展「江戸時代の旅と絵馬」	江戸時代、村々には伊勢講や板倉講、大山講などと呼ばれる多くの「講」がありました。「講」は集落単位で行われ、講員たちは講元が中心となりお参りの金を積み立て、講中の何人かが「代参」と称して、参詣の旅に出かけました。特別展では、幕末、西国を巡った百間の村人の一人が記した「道中日記」をもとに、当時の旅を復元してみました。	100円	平成11年11月
8	平成12年度特別展「匠のわざ～宮代の伝統工芸」	木や竹、木綿や絹といった自然の素材を活かして作られたものは、かつては暮らしの中に多くありました。それらは職人が素材の特性を活かしながら伝統的な技法を用いて生み出された「作品」です。宮代町内にも、現在もなお鍛えぬかれたわざと伝統を守りつづけている職人がいます。今回の特別展では、郷土宮代に息づく職人のわざに光をあてて、多くの方にその伝統工芸のすばらしさを知っていただくよう企画しました。	100円	平成12年11月
9	平成13年度特別展「鎌倉・室町時代の宮代町」	文化財調査報告書第9集「宮代町の中世遺物」の成果を、特別展として公開するものです。町内外に遺された、鎌倉・室町時代の宮代町を物語る資料を展示しました。後北条氏の文書や焼失した西光院阿弥陀堂の古写真、仏像、足利氏満宛行状、経筒、鰐口、発掘された城館跡の写真等が掲載されています。	100円	平成13年11月
10	平成14年度特別展「和戸教会と日本の近代化を支えた人々」	黒船の来航をきっかけに開国を余儀なくされた日本は、様々な問題を抱えながらも、大きな変化を遂げていきました。このような中、明治5年に開港地横浜に向かった小島九右衛門は、当時では西洋文化の最高水準ともいえる人々との関係を持つようになり、その結果、横浜から遠く離れた和戸の地に、埼玉県で最初のキリスト教会が設立されました。今回の特別展では、日本の近代化とともに和戸教会の設立に関わった人物たちの関係がどのようなものであったのかをテーマに展示を行いました。	100円	平成14年11月
11	平成15年度特別展「英文学者 島村盛助」	島村盛助氏は夏目漱石に師事し、岩波書店初の辞書である岩波英和辞典の編纂者の一人として広く知られています。盛助氏が手がけた翻訳は、言葉の的確さと美しさにその特徴があると言われていました。この展示では盛助氏の作品を通じて言葉の美しさ、また、当時の文壇等において第一線で活躍していた人々との交友、教育者としての活動の一端を取りあげました。	100円	平成15年11月
12	平成16年度特別展「わたしたちの学校～宮代の教育史～」	今回の展示では、庶民の教育機関として江戸時代中頃から盛んになった寺子屋や、明治時代以降の近代教育の歩みを町域の資料を中心に紹介しました。	200円	平成16年10月



13	平成17年度特別展「宮代町50年のあゆみ」	昭和30年7月20日、百間村と須賀村の2村合併により宮代町は誕生しました。平成17年は、町政50周年の年にあたります。これを記念し、宮代町50年間の歩みを、写真を中心にご紹介いたしました。	100円	平成17年10月
14	平成18年度特別展「笠原沼と笠原沼代用水」	笠原沼の造成や開発、笠原沼代用水の管理に係る組合などの内容が詳しく記載されています。笠原沼の造成は大河内金兵衛により行われ、開発は井沢弥惣兵衛により行われました。開発時の古文書や絵図が掲載されています。この他、笠原沼の造成が寛永2年(1625)と推定する根拠や笠原沼を巡る水争い、笠原沼代用水組合のことについて古文書や絵図などを用い説明しています。笠原沼の年表も記載されています。	200円	平成18年9月
15	平成19年度特別展「宮代の縄文土器～縄文後期の形と文様～」	宮代町で最も遺跡数の多い、縄文時代後期の遺跡から出土した称名寺式土器、堀之内式土器、加曾利B式土器についてまとめたものです。町内から出土した縄文後期の土器の大部分を掲載しています。この時代、町内では金原遺跡(はらっぱ一宮代)、前原遺跡(前原中学校)、地藏院遺跡(百間小学校)、山崎山遺跡(トクホン工場)、山崎遺跡(新しい村等)で集落が確認されています。	200円	平成19年10月
16	平成20年度特別展「宮代町と岩槻城」	平成18年度に宮代町で発見され大きな話題となった江戸時代中期の岩槻城の絵図を公開するため計画された展示です。この絵図は約2メートル50センチ四方の絵図で、江戸時代中期の岩槻城絵図としては初めての発見です。この図録では、江戸時代前期・中期・後期のそれぞれの岩槻城絵図の比較や古本丸の記載のある江戸時代前期の絵図も掲載されています。この他、宮代町が岩槻藩領時代の古文書や岩槻城跡から出土した遺物、遺構の写真も掲載されています。	200円	平成20年11月
17	平成21年度特別展「宮代の水害」	宮代町域の明治43年、昭和22年の大水害について、「埼玉県水害誌」等をもとにまとめたものです。ことに、明治43年の大水害については「百間村水害誌」の克明な記録により、当時の大災害の様子がわかります。	200円	平成21年10月
18	平成22年度特別展「江戸時代の絵図」	宮代町に残る江戸時代の絵図について、ほぼ全ての写真を掲載しています。特に、「幸手領絵図」や「百間村絵図」、「百間三ヶ村絵図」といった大型の貴重な絵図の他、笠原沼関係の絵図、西光院絵図、各神社や仏閣の絵図も、写真を使い詳しく解説しています。	200円	平成22年10月
19	平成23年度特別展「宮代の信仰」	かつて、村の安全、豊作、疫病退散や健康、暮しの平安を願って行われてきた「講」や「札所めぐり」など宮代町の信仰の様子を、町内に残された古い御札などの資料から紹介しています。	100円	平成23年10月
20	平成24年度特別展「杉戸宿～杉戸宿と百間領の村々～」	この特別展は宮代町教育委員会と杉戸町教育委員会の共催でおこなわれました。杉戸宿は粕壁宿や幸手宿に荷物や公文書の輸送をしていたため、多くの人や馬が必要で、百間領や幸手領の村人が杉戸宿へ行って荷物の輸送を行いました。これが助郷制度です。今回の展示はこの助郷のみでなく、杉戸宿の成立や杉戸宿の内容(本陣・脇本陣・問屋場・名主・旅籠屋など)、明治時代の杉戸宿など、明治32年に東武鉄道の杉戸駅(東武動物公園駅)が開設され宿場として衰退していくまでの歴史を展示しました。	200円	平成24年10月
21	平成25年度特別展「西光院～歴史と文化財～」	宮代町の古刹である西光院について、町指定文化財の中世文書、歴代将軍の朱印状、徳川家康画像、徳川家より拝領の茶碗をはじめ、古代～近代にいたる西光院の歴史と文化財について多くの資料を紹介しています。	200円	平成25年10月

22	平成26年度特別展「英文学者 島村盛助Ⅱ」	平成15年度の特別展以降続けてきた調査の結果、幼少期から晩年までの貴重な写真や、イギリス留学中に収集された数々の書籍、あるいは戦後に刊行された「岩波英和辞典 新增訂版」の編さんに関する資料など、数々の資料が確認されました。こうした新出の資料を中心に、島村盛助氏の人物像を紹介しています。	200円	平成26年11月
23	平成27年度特別展「道中日記～江戸時代の旅」	宮代町に在住した人々の道中日記から江戸時代の旅について復元しています。旅のルートは、全部で9コース有り、伊勢参宮や西国三十三箇所めぐり、熊野詣、金比羅山、出羽三山、房総方面などに行っています。	200円	平成27年11月
24	平成28年度特別展「宮代町の指定文化財」	宮代町指定文化財(平成28年10月末現在)を網羅しています。徳川將軍家朱印状12通や徳川家康画像、粟田口焼茶碗、円空仏、地藏院阿弥陀如来像、西光院中世文書、宝生院鰐口、多少庵俳額、五社神社和鏡。関根家文書岩槻城絵図、岩崎家文書や折原家文書では百間村絵図などを展示しました。	200円	平成28年10月
25	平成29年度特別展「古墳時代の拠点集落～道仏遺跡～」	平成9年度から26年度にかけて計5回にわたり発掘調査が実施された道仏遺跡を紹介した特別展です。計148軒の住居跡や東海産須恵器の甕(はそう)、韓式系軟質土器などの出土品の紹介のほか、古墳時代の豪族の勢力範囲と水上交通で繋がる道仏遺跡の関わりについてをまとめています。	200円	平成29年10月
26	平成30年度特別展「明治時代のみやしろ」	今年は明治元年から150年を迎える年です。明治政府による近代化の波は、町域にも大きな影響を与え、地域社会や暮らしに大きな変化をもたらしました。本展示では、町域に残る史料から、社会や政治、文化などの変化を人々がどのように受け入れていったのかを紹介しています。	200円	平成30年10月
27	令和元年度特別展「みやしろの消防」	日本全域における消防制度の確立は、今から145年前に制定された「消防章程」に始まり、現在のような自治体消防制度となったのは約70年前のことです。今回の特別展は、町域に残されている古文書や古写真、道具類などの歴史資料から、町域における消防制度の変遷を紐解いてみました。宮代町域を守ってきた先人たちの足跡を辿ることにより、防災に対する私たちの心構えがどうあるべきなのかを見直すための良い機会とすることをその目的としています。	200円	令和元年10月
28	令和2年度特別展「資料館のあしもと 地藏院遺跡展～考古学のいろは～」	町域にある遺跡の一つである地藏院遺跡について特集した特別展です。 地藏院遺跡は、郷土資料館のある「西原自然の森」や百間小学校敷地周辺へと広がる遺跡で、縄文時代の集落跡にはじまり、中・近世の遺構・遺物が見つかるなど、長きにわたって人々の生活の痕跡が残る遺跡です。昭和63年に第1次調査が行われて以来、この遺跡内で現在までに30回近くの調査が行われています。令和2年度に、昭和63年度第1次調査の報告書刊行が予定されていたことから、いち早くその成果について紹介したものです。	200円	令和02年10月
29	令和3年度特別展「俳諧結社 多少庵～史料に見る活動の広がり～」	松尾芭蕉の流れを汲み、江戸時代半ばまでは深川に拠点が置かれていた俳諧結社 多少庵。その拠点を百間の地に移したのは、第4世島村鬼吉でした。この特別展では、江戸から百間に拠点が移った多少庵の活動範囲がどのように変わったのかを、句集や摺物などの史料を通して紹介しています。	200円	令和03年10月

30	令和4年度特別展「真藏院の版木」	真藏院は真義真言宗に属するお寺で、仁治年間(1240～1243年)に草創と伝わります。境内にある薬師堂の本尊である薬師如来は「身代わり薬師」と称され、古くから信仰を集めてきました。特別展は、真藏院で確認された46点の版木調査の成果をまとめたものです。これらの版木は、真藏院の歴史や信仰を知ることができ、また、宮代町域の歴史を紐解くためにも重要な資料と言えます。	200円	令和4年10月
31	企画展 カラーパンフレット	企画展における有償頒布のカラーパンフレットです。企画展によりページ数が違うため、詳細については別途お問い合わせください。	時価	

#### 4 その他の頒布資料

NO	名称	内容	頒布価格	発行日
1	齋藤甲馬と宮代	(紹介文より) 関東平野の真ん中に齋藤甲馬という名物町長がいた。昭和30年、宮代町誕生とともに町長となって、昭和57年に没するまでずっと町長だった。合併前の百間村の村長時代からすると31年にわたって政治の道を歩むうちに「ユニークな町長」「気骨と先見性の独裁者」「町の一人ひとりに向き合う人」「教育を重んじる人」などと言われるようになる人物だった。そして、「給食なし、部課長なし、低層のまち、自立型のまち」等々の甲馬流行政は全国から視察がやってくるほど ※この本は齋藤甲馬の本実行委員会より寄贈いただいたもので、頒布以外に「ふるさと納税(宮代町に対する寄付)」に対する記念品としてもお送りしています。寄附金は「宮代町まちづくり基金」に積み立てられ、宮代町の歴史資料の保存、伝承に役立てられます。	2,000円	平成23年10月25日
2	新みやしろ郷土かるた	平成7年に制作された「みやしろ郷土かるた」の全面改訂版として、町内小・中学校をはじめ多くの町民の皆さんの参加によって制作されました。楽しく遊びながら、郷土宮代の歴史や人物、特産物や豊かな自然を知り、郷土を愛し、住み良い宮代を築き上げて欲しいという願いが込められています。	500円	平成29年3月

Ⅷ 生涯学習施設利用統計

公民館	令和4年度		増 減		令和3年度		令和2年度	
	件数	人数	件数	人数	件数	人数	件数	人数
和戸公民館	1,977	15,037	85	1,446	1,892	13,591	1,270	9,562
百間公民館	1,513	14,493	107	2,686	1,406	11,807	1,032	8,640
川端公民館	1,916	13,171	49	408	1,867	12,763	1,430	10,144
合 計	5,406	42,701	241	4,540	5,165	38,161	3,732	28,346

※新型コロナウイルスの感染拡大防止のため、まん延防止等重点措置等に基づく、施設の一部利用制限を実施。

宮代町総合運動公園	令和4年度		増 減		令和3年度		令和2年度	
	件数	人数	件数	人数	件数	人数	件数	人数
屋外施設	3,899	52,584	▲ 122	▲ 1,273	4,021	53,857	3,187	40,456
野球場	239	16,599	▲ 6	37	245	16,562	156	10,980
ソフトボール場	179	4,946	▲ 18	▲ 558	197	5,504	169	3,856
テニスコート	3,362	23,809	▲ 71	204	3,433	23,605	2,726	18,964
多目的広場	119	7,230	▲ 27	▲ 956	146	8,186	136	6,656
屋内施設	5,382	145,289	838	2,069	4,544	143,220	3,652	83,153
メインアリーナ	1,434	28,292	▲ 252	327	1,686	27,965	1,047	17,897
サブアリーナ	1,165	14,566	588	▲ 13,440	577	28,006	856	10,198
剣道場	538	11,255	228	6,918	310	4,337	371	5,988
柔道場	466	6,254	▲ 94	▲ 891	560	7,145	340	3,497
弓道場	1,009	4,003	433	1,285	576	2,718	576	2,718
会議室	413	5,182	▲ 55	▲ 67	468	5,249	267	3,582
研修室	357	5,729	▲ 10	▲ 744	367	6,473	195	3,379
トレーニング室		10,624	0	1,287		9,337		4,274
室内プール		59,384	0	7,394		51,990		31,620
合 計	9,281	197,873	716	796	8,565	197,077	6,839	123,609

※新型コロナウイルスの感染拡大防止のため、まん延防止等重点措置等に基づく、施設の一部利用制限を実施。

町内グラウンド等	令和4年度		増 減		令和3年度		令和2年度	
	件数	人数	件数	人数	件数	人数	件数	人数
グラウンド	1,302	29,118	▲ 21	2,900	1,323	26,218	1,660	26,597
前原	404	9,746	28	2,634	376	7,112	309	7,059
東条原	269	4,558	▲ 41	65	310	4,493	351	4,358
東	161	2,163	▲ 68	▲ 806	229	2,969	494	5,104
宮東	468	12,651	60	1,007	408	11,644	506	10,076
テニスコート								
宮東テニスコート	1,689	14,720	▲ 70	▲ 391	1,759	15,111	1,285	12,355
アーチェリー								
山崎アーチェリー場	2,095	2,095	110	▲ 496	2,591	2,591	2,521	2,521
合 計	5,086	45,933	19	2,013	5,673	43,920	5,466	41,473

学校開放	令和4年度		増 減		令和3年度		令和2年度	
	件数	人数	件数	人数	件数	人数	件数	人数
校庭	615	14,966	93	2,281	522	12,685	409	10,199
須賀小学校	70	1,495	▲ 14	41	84	1,454	74	1,034
百間小学校	162	2,944	25	543	137	2,401	102	1,527
東小学校	0	0	0	0	0	0	0	0
笠原小学校	203	5,502	42	1,319	161	4,183	111	4,067
前原中学校	180	5,025	40	378	140	4,647	122	3,571
体育館等	1,342	24,141	97	2,764	1,245	21,377	806	11,931
須賀小学校	94	1,667	14	103	80	1,564	50	819
百間小学校	312	7,388	39	651	273	6,737	189	3,321
東小学校	237	5,918	66	2,873	171	3,045	118	1,726
笠原小学校	335	4,589	24	▲ 419	311	5,008	185	2,242
須賀中学校	147	1,689	▲ 41	▲ 349	188	2,038	157	1,788
百間中学校	59	640	▲ 33	▲ 297	92	937	11	76
前原中学校	149	2,088	45	800	104	1,288	93	1,926
笠原小学校(集会室)	9	162	▲ 17	▲ 598	26	760	3	33
合 計	1,957	39,107	190	5,045	1,767	34,062	1,215	22,130

※新型コロナウイルスの感染拡大防止のため、まん延防止等重点措置等に基づく、施設の一部利用制限を実施。

宮代町立図書館	令和4年度		増 減		令和3年度		令和2年度	
図書資料(冊)	270,222		2,424		267,798		265,203	
うち一般書	205,183		1,317		203,866		202,079	
児童書	65,039		1,107		63,932		63,124	
視聴覚資料(点)	8,121		79		8,042		8,001	
貸出者数(人)	75,679		▲ 1,333		77,012		49,361	
うち広域対象	21,463		65		21,398		14,245	
貸出冊数(冊)	266,832		▲ 4,709		271,541		167,657	
うち広域対象	71,147		2,301		68,846		43,836	
貸出施設	件数	人数	件数	人数	件数	人数	件数	人数
ホール	202	4,462	30	1,251	172	3,211	69	1,201
研修室	301	3,016	41	515	260	2,501	147	1,346
展示ホール	14	-	8	-	6	-	3	-
合 計	517	7,478	79	1,766	438	5,712	219	2,547

※新型コロナウイルスの感染拡大防止のため、まん延防止等重点措置等に基づく、施設の一部利用制限を実施。

郷土資料館	令和4年度	増 減	令和3年度	令和2年度
来館者数	8,503	▲ 151	8,654	4,806
特別展	1,580	▲ 1,162	2,742	1,767
企画展	6,923	1,011	5,912	3,039