

# 宮代町の給与・定員管理等について

## 1 総括

### (1) 人件費の状況(普通会計決算)

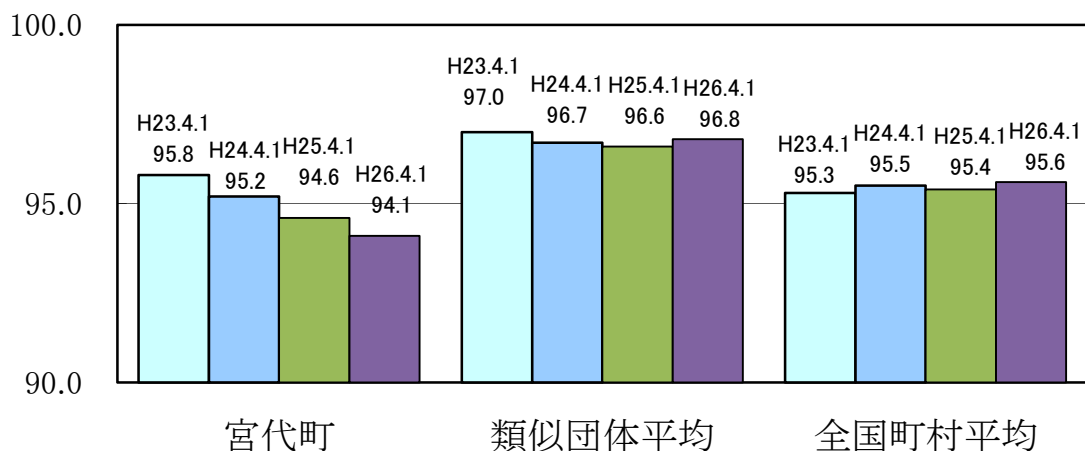
区分	住民基本台帳人口 (平成26年1月1日)	歳出額 A	実質収支	人件費 B	人件費率 B/A	(参考) 24年度の人件費率
	人	千円	千円	千円	%	%
25年度	33,392	8,931,672	414,025	1,598,094	17.9	18.0

### (2) 職員給与費の状況(普通会計決算)

区分	職員数 A	給 与 費				(参考)一人当たり給与費 B/A	(参考)類似団体平均 一人当たり給与費
		給 料	職員手当	期末・勤勉手当	計 B		
	人	千円	千円	千円	千円	千円	千円
25年度	170	660,282	115,089	244,930	1,020,301	6,002	5,601

- (注) 1 職員手当には退職手当を含まない。  
 2 職員数は、25年4月1日現在の人数である。  
 3 給与費には再任用職員(短時間勤務)の給与費が含まれており、職員数には当該職員を含んでいない。

### (3) ラスパイレス指数の状況



- (注) 1 ラスパイレス指数とは、全地方公共団体の一般行政職の給料月額を同一の基準で比較するため、国の職員数(構成)を用いて、学歴や経験年数の差による影響を補正し、国の行政職棒給表(一)適用職員の棒給月額を100として計算した指数。  
 2 類似団体平均とは、人口規模、産業構造が類似している団体のラスパイレス指数を単純平均したものである。  
 3 平成24年及び平成25年は、国家公務員の時限的な(2年間)給与改定・臨時特例法による給与減額措置がないとした場合の値である。

#### (4) 給与制度の総合的見直しの実施状況について

【概要】 国の給与制度の総合的見直しにおいては、俸給表の水準の平均2%の引下げ及び地域手当の支給割合の見直し等に取り組むとされている。

##### ① 給料表の見直し

(給料表の改定実施時期) 平成27年4月1日

(内容) 人事院勧告を踏まえ、給料表を平均2.02%引下げを実施。  
激変緩和措置として平成30年3月31日までの現給保障を実施。ただし、現給保障は段階的引下げ。  
平成27年度:満額を保障  
平成28年度:現給補償額の3分の2を保障  
平成29年度:現給補償額の3分の1を保障

##### ② 地域手当の見直し

(支給割合) 国基準6%に対し、宮代町においても6%を支給。

(実施時期) 段階的に支給割合を引き上げることとする。  
平成27年度:3%(据え置き)  
平成28年度:4%  
平成29年度:5%  
平成30年度:6%

##### ③ その他の見直し

管理職員特別勤務手当について、国と同様に見直しを実施(平成27年4月1日実施)

## 2 職員の平均給与月額、初任給等の状況

### (1) 職員の平均年齢、平均給料月額及び平均給与月額の状況(26年4月1日現在)

#### ① 一般行政職

区分	平均年齢	平均給料月額	平均給与月額	平均給与月額 (国比較ベース)
宮代町	44.0 歳	330,042 円	386,528 円	365,014 円
埼玉県	43.6 歳	342,094 円	431,166 円	387,979 円
国	43.5 歳	335,000 円	—	408,472 円
類似団体	42.3 歳	316,054 円	372,370 円	347,095 円

② 技能労務職

区 分	公 務 員				
	平均年齢	職員数	平均給料月額	平均給与月額 A	平均給与月額 (国ベース)
宮代町	- 歳	- 人	- 円	- 円	- 円
学校用務員	- 歳	- 人	- 円	- 円	- 円
埼玉県	54.3 歳	380 人	351,799 円	405,429 円	388,945 円
国	50.1 歳	- 人	287,992 円	-	326,611 円
類似団体	50.0 歳	12 人	291,276 円	317,335 円	307,380 円

区 分	民 間		
	対応する民間 の類似職種	平均年齢	平均給与月額 B
宮代町	—	—	—
学校用務員	用務員	54.3 歳	199,300 円

区 分	参 考			
	A/B	年収ベース(試算値)の比較		
		公務員 C	民間 D	C/D
宮代町	—	—	—	—
学校用務員	—	— 円	2,747,000 円	—

※ 民間データは、賃金構造基本統計調査において公表されているデータを使用している。  
(平成22～24年の3箇年平均)

※ 技能労務職の職種と民間の職種等の比較にあたり、年齢、業務内容、雇用形態等の点において完全に一致しているものではない。

※ 年収ベースの「公務員C」及び「民間D」のデータは、それぞれ平均給与月額を12倍したものに、公務員においては前年度に支給された期末・勤勉手当、民間においては前年に支給された年間賞与の額を加えた試算値である。

③ 教育職

区 分	平均年齢	平均給料月額	平均給与月額
宮代町	47.7 歳	424,000 円	513,347 円
埼玉県	42.8 歳	360,672 円	418,890 円
類似団体	40.9 歳	299,066 円	324,388 円

(注) 1 「平均給料月額」とは、26年4月1日現在における各職種ごとの職員の基本給の平均である。

2 「平均給与月額」とは、給料月額と毎月支払われる扶養手当、地域手当、住居手当、時間外勤務手当などのすべての諸手当の額を合計したものであり、地方公務員給与実態調査において明らかにされているものである。

また、「平均給与月額(国ベース)」は、国家公務員の平均給与月額には時間外勤務手当、特殊勤務手当等の手当が含まれていないことから、比較のため国家公務員と同じベースで再計算したものである。

(2) 職員の初任給の状況 (26年4月1日現在)

区 分		宮代町	埼玉県	国
一般行政職	大学卒	178,800 円	178,800 円	172,200 円
	高校卒	144,500 円	144,500 円	140,100 円
技能労務職	高校卒	138,000 円	146,700 円	—
	中学卒	—	131,150 円	—

(3) 職員の経験年数別・学歴別平均給料月額状況 (26年4月1日現在)

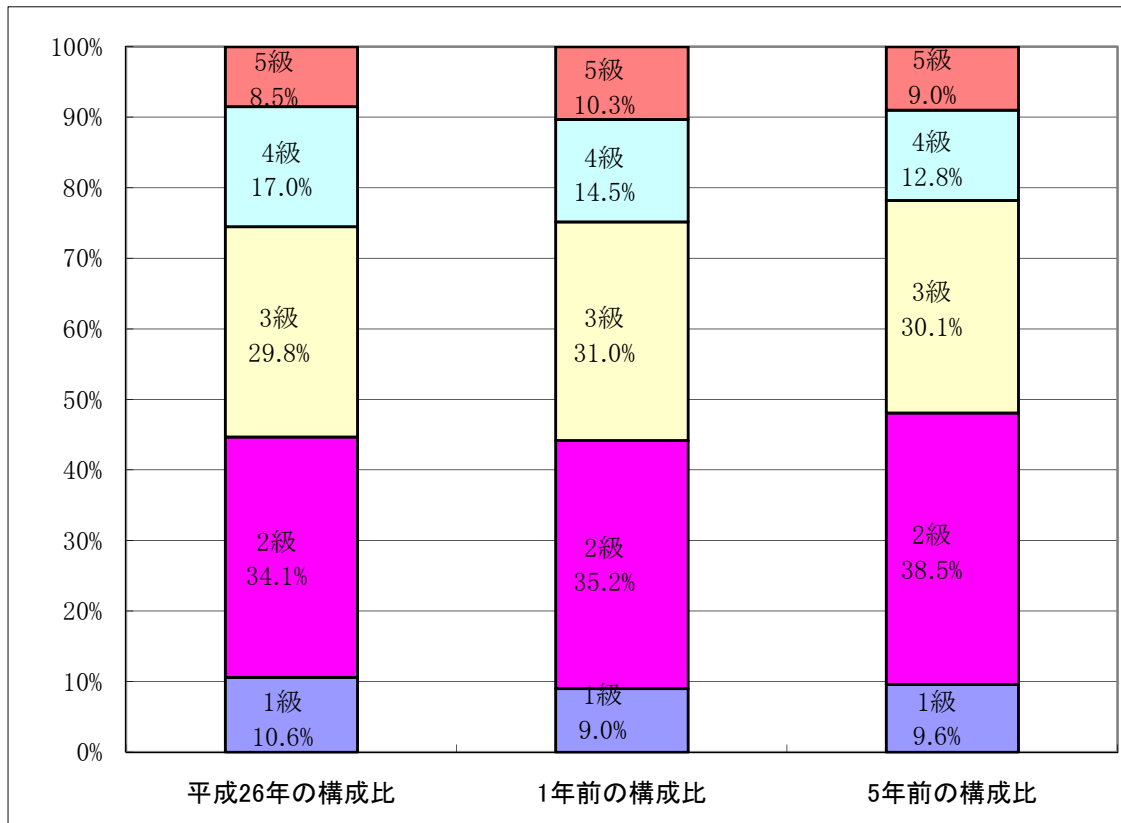
区 分		経験年数10年	経験年数20年	経験年数25年	経験年数30年
一般行政職	大学卒	245,520 円	327,200 円	354,933 円	397,960 円
	高校卒	—	295,700 円	321,150 円	331,800 円
技能労務職	高校卒	—	—	—	—
	中学卒	—	—	—	—

#### 4 一般行政職の級別職員数等の状況

(1) 一般行政職の級別職員数の状況 (26年4月1日現在)

区 分	標準的な職務内容	職員数	構成比	1号給の給料月額	最高号給の給料月額
5 級	1 課長、事務局長又は会計管理者の職務 2 主席室長の職務又はこれに相当する職務 3 主幹兼指導主事の職務 4 極めて高度の知識又は経験に基づき困難な業務を行う職務	12 人	8.5 %	290,600 円	470,000 円
4 級	1 室長の職務又はこれに相当する職務 2 主幹又は指導主事の職務 3 高度の知識又は経験に基づき困難な業務を行う職務	24 人	17.0 %	252,200 円	433,000 円
3 級	主査の職務又はこれに相当する職務	42 人	29.8 %	214,600 円	395,200 円
2 級	主任、主任保健師、主任保育士、主任社会福祉士又は主任管理栄養士の職務	48 人	34.1 %	185,800 円	351,100 円
1 級	主事、技師、保健師、保育士、看護師、社会福祉士又は管理栄養士の職務	15 人	10.6 %	138,000 円	301,500 円

- (注) 1 宮代町の給与条例に基づく給料表の級区分による職員数である。  
2 標準的な職務内容とは、それぞれの級に該当する代表的な職務である。



(注) 平成18年度に6級制から5級制に変更している。(旧給料表の1級及び2級を統合)

(2) 昇給への勤務成績の反映状況

1. 勤務成績の評定の実施状況  
地方公務員法第40条に基づき、全職員に対して勤務評定を実施。
2. 昇給への勤務成績の反映状況  
平成26年度においては昇給への反映を見合わせている。

## 4 職員の手当の状況

### (1) 期末手当・勤勉手当

宮代町		埼玉県		国	
一人当たり平均支給額 (25年度) 1,418 千円		一人当たり平均支給額 (25年度) 1,615 千円		—	
(25年度支給割合) 期末手当 2.60 月分 勤勉手当 1.35 月分 (1.35 月分) (0.65 月分)		(25年度支給割合) 期末手当 2.60 月分 勤勉手当 1.35 月分 (1.35 月分) (0.65 月分)		(25年度支給割合) 期末手当 2.60 月分 勤勉手当 1.35 月分 (1.35 月分) (0.65 月分)	
(加算措置の状況) 職制上の段階、職務の級等による加算措置 ・役職加算 5～15%		(加算措置の状況) 職制上の段階、職務の級等による加算措置 ・役職加算 5～20% ・管理職加算 10～25%		(加算措置の状況) 職制上の段階、職務の級等による加算措置 ・役職加算 5～20% ・管理職加算 10～25%	

(注) ( )内は、再任用職員に係る支給割合である。

### 【参考】 勤勉手当への勤務成績の反映状況

- 勤務成績の評定の実施状況  
地方公務員法第40条に基づき、全職員に対して勤務評定を実施。
- 勤勉手当への勤務成績の反映状況  
平成26年度においては勤勉手当への反映を見合わせている。

### (2) 退職手当 (26年4月1日現在)

宮代町			国		
(支給率)	自己都合	応募認定・定年	(支給率)	自己都合	応募認定・定年
勤続 20 年	21.62 月分	27.03 月分	勤続 20 年	21.62 月分	27.0250 月分
勤続 25 年	30.82 月分	36.57 月分	勤続 25 年	30.82 月分	36.570 月分
勤続 35 年	43.70 月分	52.44 月分	勤続 35 年	43.70 月分	52.44 月分
最高限度額	52.44 月分	52.44 月分	最高限度額	52.44 月分	52.44 月分
一人当たり平均支給額	21,976 千円		一人当たり平均支給額	21,976 千円	
その他の加算措置	定年前早期退職特例措置 (2～20%加算)		その他の加算措置	定年前早期退職特例措置 (2～45%加算)	

(注) 退職手当の一人当たり平均支給額は、24年度に退職した職員に支給された平均額である。

### (3) 地域手当

(26年4月1日現在)

支給実績 (25年度決算)		22,358 千円	
支給職員一人当たり平均支給年額 (25年度決算)		118,926 円	
支給対象地域	支給率	支給対象職員数	国の制度(支給率)
全地域	3 %	188 人	3 %
地域手当補正後ラスパイレース指数 (ラスパイレース指数)		94. 1% (94. 1%)	

(注) 地域手当補正後ラスパイレース指数とは、地域手当を加味した地域における国家公務員と地方公務員の給与水準を比較するため、地域手当の支給率を用いて補正したラスパイレース指数。

(補正前のラスパイレース指数×(1+当該団体の地域手当支給率)÷(1+国の指定基準に基づく地域手当支給率)により算出。)

### (4) 特殊勤務手当 (26年4月1日現在)

支給実績 (25年度決算)		0 千円	
支給職員一人当たり平均支給年額 (25年度決算)		0 円	
職員全体に占める手当支給職員の割合 (25年度)		0 %	
手当の種類 (手当数)		2 種類	
手当の名称	主な支給対象職員	主な支給対象業務	左記職員に対する支給単価
感染症防疫手当	保健師	感染症患者又は疑いのある者の救護若しくは感染症の病原体に汚染された物件の処理業務	4,500円 (1回につき)
行旅死病人取扱手当	全職員	行旅死病人の収容業務	4,500円 (1回につき)

### (5) 時間外勤務手当

支給実績 (25年度決算)	31,105 千円
職員一人当たり平均支給年額 (25年度決算)	165 千円
支給実績 (24年度決算)	34,413 千円
職員一人当たり平均支給年額 (24年度決算)	237 千円

(注) 職員1人当たり平均支給額を算出する際の職員数は、「支給実績(○年度決算)」と同じ年の4月1日現在の総職員数(管理職員等制度上時間外勤務手当の支給対象とはならない職員を除く。)であり、短時間勤務職員を含む。

(6) その他の手当 (26年4月1日現在)

手当名	内容及び支給単価	国の制度との異同	国の制度と異なる内容	支給実績 (25年度決算)	支給職員 一人当たり 平均支給年額 (25年度決算)
扶養手当	<ul style="list-style-type: none"> <li>配偶者 13,000円</li> <li>配偶者以外の扶養親族 6,500円 (配偶者なしの場合そのうち1人につき11,000円)</li> <li>満16歳の年度初めから満22歳の年度末までの子 5,000円加算</li> </ul>	同じ	—	24,169 千円	277,805 円
住居手当	<ul style="list-style-type: none"> <li>借家等居住者 限度額 27,000円</li> </ul>	同じ	—	6,254 千円	297,810 円
通勤手当	<ul style="list-style-type: none"> <li>交通機関等利用者 運賃等相当額 (支給限度額 55,000円)</li> <li>交通用具(自動車等)利用者 距離に応じた額 (月額 2,000円~24,500円)</li> </ul>	同じ	—	7,947 千円	62,086 円
管理職手当	<ul style="list-style-type: none"> <li>管理職としての役職に応じた額 課長 50,000円 主席室長・室長級 40,000円 主幹 30,000円</li> </ul>	異なる	俸給の特別調整額区分別に定められた額を支給	20,093 千円	490,073 円

5 特別職の報酬等の状況 (26年4月1日現在)

区分	給料月額等
給料	町長 585,600 円 ( 732,000 円 )
	副町長 583,200 円 ( 648,000 円 )
報酬	議長 295,000 円
	副議長 244,000 円
	議員 221,000 円
期末手当	町長 (25年度支給割合) 3.95 月分
	副町長 (25年度支給割合) 3.95 月分
	議長 (25年度支給割合) 3.95 月分
	副議長 議員 (25年度支給割合) 3.95 月分
退職手当	(算定方式) (一期の手当額) (支給時期)
	町長 732,000円×勤続期間の月数×0.35×1.15 14,142,240 円 任期满了(退職)時
	副町長 648,000円×勤続期間の月数×0.21×1.15 7,511,616 円 任期满了(退職)時
備考	



(注) 1 給料の( )内は、減額措置を行う前の金額である。

2 退職手当の「一期の手当額」は、4月1日現在の給料月額及び支給率に基づき、一期(4年=48月)勤めた場合における退職手当の見込額である。

## 6 職員数の状況

### (1) 部門別職員数の状況と主な増減理由

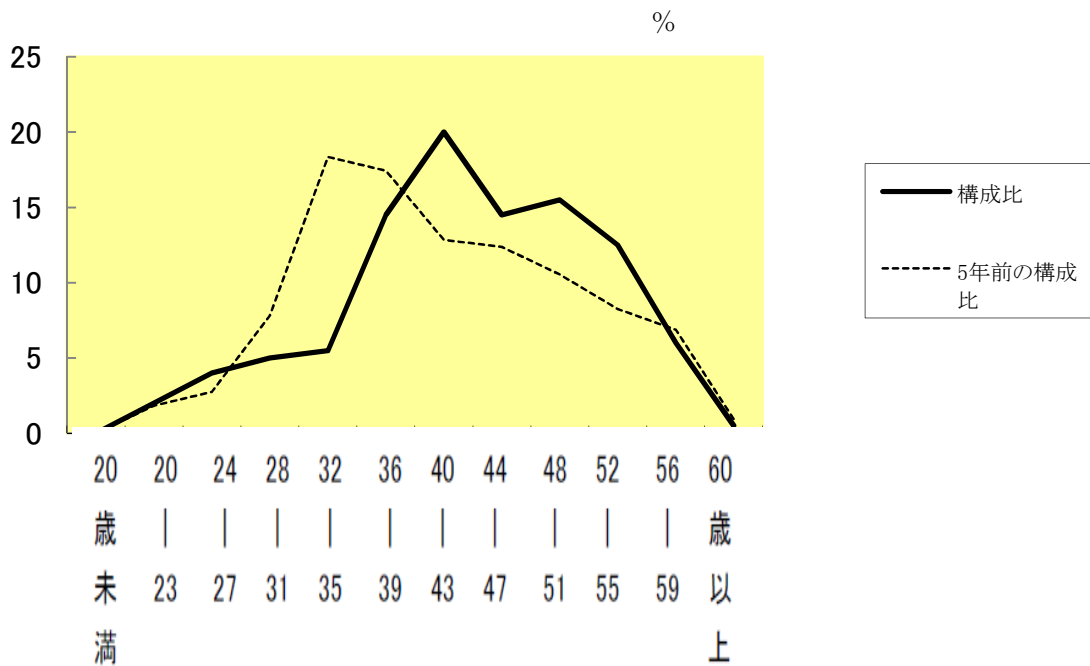
(各年4月1日現在)

部門	区分	職員数		対前年 増減数	主な増減理由	
		平成25年	平成26年			
普通 会計 部門	一般	議会	3人	3人	0人	組織改編に伴う減員 組織改編に伴う減員 事務事業の整理に伴う減員 事務事業の整理に伴う減員
		総務	51人	49人	△2人	
		税務	18人	17人	△1人	
		農林水産	8人	8人	0人	
		商工	5人	4人	△1人	
		土木	17人	17人	0人	
	政 部 門	民生	43人	41人	△2人	
		衛生	12人	12人	0人	
		計	157人	151人	△6人	<参考> 人口1万人当たり職員数 45.22人 (類似団体の人口1万人当たり職員数 51.20人)
		教育部門	20人	20人	0人	
	消防部門	0人	0人	0人		
	小計	177人	171人	△6人	<参考> 人口1万人当たり職員数 51.21人 (類似団体の人口1万人当たり職員数 67.04人)	
公 営 企 業 等	水道	6人	6人	0人	業務の充実に伴う増員	
	下水道	3人	3人	0人		
	その他	19人	20人	1人		
	小計	28人	29人	1人		
合計		205人 [ 254人]	200人 [ 254人]	△5人 [ 0人]	<参考> 人口1万人当たり職員数 59.89人	

(注) 1 職員数は一般職に属する職員数である。

2 [ ]内は、条例定数の合計である。

(2) 年齢別職員構成の状況（26年4月1日現在）



区分	20歳未満	20歳～23歳	24歳～27歳	28歳～31歳	32歳～35歳	36歳～39歳	40歳～43歳	44歳～47歳	48歳～51歳	52歳～55歳	56歳～59歳	60歳以上	計
職員数	0人	4人	8人	10人	11人	29人	40人	29人	31人	25人	12人	1人	200人

(3) 職員数の推移

(単位:人・%)

部 門 \ 年 度	21年	22年	23年	24年	25年	26年	過去5年間の増減数(率)
一般行政	161人	161人	159人	160人	157人	151人	△10人 (△7%)
教 育	26人	26人	21人	19人	20人	20人	△6人 (△30%)
消 防	0人	0人	1人	0人	0人	0人	△0人 (△0%)
普通会計計	187人	187人	180人	179人	177人	171人	△16人 (△9%)
公営企業等会計計	30人	31人	31人	30人	31人	29人	△1人 (△3%)
総合計	217人	218人	211人	209人	208人	200人	△17人 (△9%)

(注) 各年における定員管理調査において報告した部門別職員数。

## 7 公営企業職員の状況

### (1) 水道事業

#### ① 職員給与費の状況

区分	総費用 A	純損益又は 実質収支	職員給与費 B	総費用に占める 職員給与費比率 B/A	(参考) 24年度の総費用に占 める職員給与費比率
	千円	千円	千円	%	%
25年度	681,345	110,014	43,505	6.4	6.9

区分	職員数 A	給 与 費				(参考)一人当たり給与費 B/A	(参考) 団体平均 一人当たり給与費
		給 料	職員手当	期末・勤勉手当	計 B	千円	千円
25年度	人 6	千円 24,224	千円 2,668	千円 8,866	千円 35,758	千円 5,960	千円 6,123

- (注) 1 職員手当には退職給与金を含まない。  
2 職員数は、26年3月31日現在の人数である。

#### ② 職員の平均年齢、基本給及び平均月収額の状況 (26年4月1日現在)

区 分	平均年齢	基本給	平均月収額
宮代町	43.4 歳	324,550 円	492,833 円
団体平均	45.0 歳	342,822 円	509,358 円

(注) 平均月収額には、期末・勤勉手当等を含む。

#### ③ 職員の手当の状況

##### ア 期末手当・勤勉手当

宮代町	団体平均
一人当たり平均支給額 (25年度) 1,478 千円	一人当たり平均支給額 (25年度) 1,456 千円
(23年度支給割合) 期末手当 2.60 月分 (1.45 月分) 勤勉手当 1.35 月分 (0.65 月分)	
(加算措置の状況) 職制上の段階、職務の級等による加算措置 ・役職加算 5~15%	

(注) ( )内は、再任用職員に係る支給割合である。

イ 退職手当 (26年4月1日現在)

宮代町			宮代町(一般行政職)		
(支給率)	自己都合	認定応募・定年	(支給率)	自己都合	認定応募・定年
勤続20年	21.62月分	27.025月分	勤続20年	21.62月分	27.025月分
勤続25年	30.82月分	36.57月分	勤続25年	30.82月分	36.57月分
勤続35年	43.70月分	52.44月分	勤続35年	43.70月分	52.44月分
最高限度額	52.44月分	52.44月分	最高限度額	52.44月分	52.44月分
その他の加算措置			一人当たり平均支給額		
定年前早期退職特例措置(2~20%加算)			21,976千円		
その他の加算措置			その他の加算措置		
定年前早期退職特例措置(2~20%加算)			定年前早期退職特例措置(2~20%加算)		

(注) 退職手当の一人当たり平均支給額は、25年度に退職した職員に支給された平均額である。

ウ 地域手当

(26年4月1日現在)

支給実績(25年度決算)		765千円	
支給職員一人当たり平均支給年額(25年度決算)		127,572円	
支給対象地域	支給率	支給対象職員数	一般行政職の制度(支給率)
全地域	3%	6人	3%

エ 時間外勤務手当

支給実績(25年度決算)	766千円
職員一人当たり平均支給年額(25年度決算)	128千円
支給実績(24年度決算)	863千円
職員一人当たり平均支給年額(24年度決算)	144千円

(注) 時間外勤務手当には、休日勤務手当を含む。

(注) 職員1人当たり平均支給額を算出する際の職員数は、「支給実績(○年度決算)」と同じ年の4月1日現在の総職員数(管理職員等制度上時間外勤務手当の支給対象とはならない職員を除く。)であり、短時間勤務職員を含む。

オ その他の手当 (26年4月1日現在)

手当名	内容及び支給単価	一般行政職の制度との異同	一般行政職の制度と異なる内容	支給実績(25年度決算)	支給職員一人当たり平均支給年額(25年度決算)
扶養手当	<ul style="list-style-type: none"> <li>配偶者 13,000円</li> <li>配偶者以外の扶養親族 6,500円(配偶者なしの場合そのうち1人につき11,000円)</li> <li>満16歳の年度初めから満22歳の年度末までの子 5,000円加算</li> </ul>	同じ	—	450千円	225,000円
住居手当	<ul style="list-style-type: none"> <li>借家等居住者 限度額 27,000円</li> </ul>	同じ	—	0千円	0円
通勤手当	<ul style="list-style-type: none"> <li>交通機関等利用者 運賃等相当額(支給限度額 55,000円)</li> <li>交通用具(自動車等)利用者 距離に応じた額(月額 2,000円~24,500円)</li> </ul>	同じ	—	72千円	24,000円
管理職手当	<ul style="list-style-type: none"> <li>管理職としての役職に応じた額</li> <li>課長 50,000円</li> <li>主席室長・室長級 40,000円</li> <li>主幹 30,000円</li> </ul>	同じ	—	840千円	420,000円