

あなたとともに

No. 126
2023.5.1

みやしる議会 だより



いいな！毎日くるのが楽しみ
(ふじ第二児童クラブ)

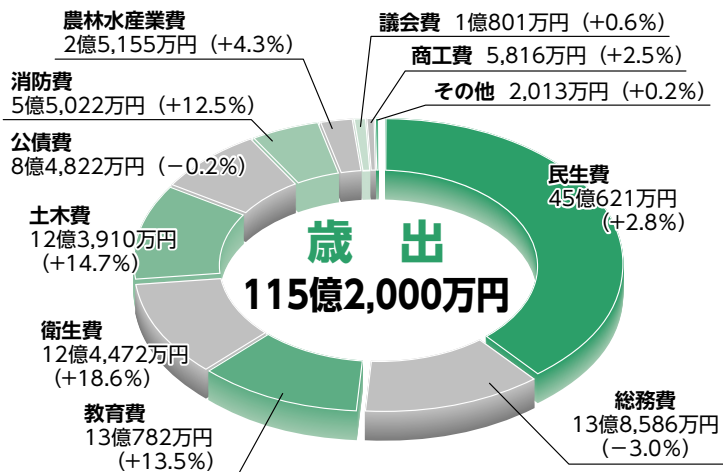
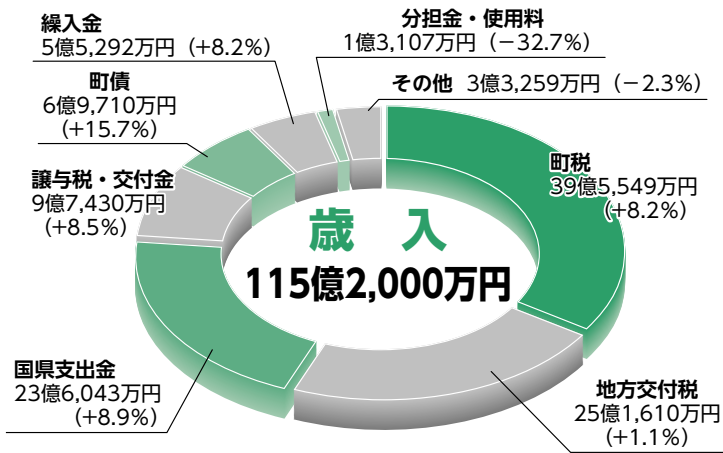


宮代町議会H.P
QRコード

令和5年度一般会計予算	
東武動物公園駅・東西口の整備事業	2
主な使いみちをチェック	3
いじめ防止等のための組織に関する条例	11
町の考えを問う 一般質問に13人が登壇	14
町民インタビュー・編集後記	22

東武動物公園駅 東西口の整備事業 すすめる！

一般会計
予算 115億2000万円



※数字は万円未満を四捨五入、()は前年度比

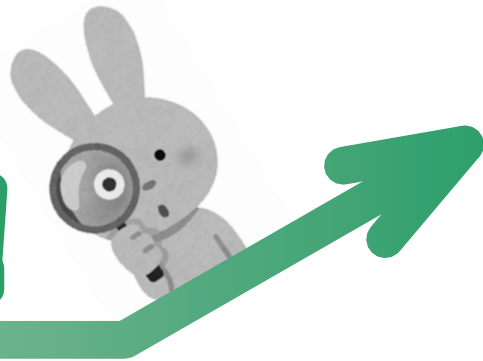
3月定例議会は、2月16日から3月29日まで42日間にわたって開かれました。町長から令和5年度一般会計予算や条例の制定及び改正など18件が提案され、審議の結果、原案のとおりすべて可決しました。

議員提案の「宮代町議会の個人情報保護に関する条例について」は全会一致で可決されました。また、「春日部市に児童相談所の設置を求める意見書」は全会一致で可決され、「インボイス制度の実施中止を求める意見書」は反対多数で否決されました。

一般質問では、13人の議員が質問に立ちました。



主な使いみちを チエツク!!



東武動物公園駅西口わくわくロード事業

1,959万円

- コンサルティング委託料 1,200万円
- 道路草刈り 25万円
- 整備に向けた社会実験 600万円
- 駅前景観工事 100万円 他



市民参加型の
事業はコンサル
費用がかかるん
だね。



役場スキップ広場前の社会実験



にぎわいを創造していく東口

東武動物公園駅東口周辺整備事業

3億1,149万円

- 現地調査委託料 1,050万円
- 東口整備用地費 1億4,960万円（3件分）
- 支障物件等移設保証金 1億4,330万円（6件分） 他

東武動物公園駅
東口周辺は電線
を地中化にする
構想なんだ。



こども家庭総合支援事業

1,122万円

- 子どもの見守り強化事業 626万円
(お弁当配布309万円・生活支援317万円)
- ヤングケアラーに関する実態調査委託料 184万円
- 子育て世帯訪問支援事業委託料 174万円 他



子育て中の
家事支援や相談
にのってもらえ
たら安心。



学校でアンケート実施

中学校施設管理事業

1億3,440万円

- 中学校校舎トイレ改修工事 6,534万円 他



前原中の改修予定のトイレ

須賀中・
百間中・前原中学
3校のトイレ
各1か所（男女）
が新しくなるよ。



空き家対策事業

62万円

- 空き家等対策協議会委員報酬 18万円
- 空き家発生予防講演会 11万円
- 空き家適正管理委託料 30万円 他



町内不適正管理33件

空き家対策
計画の策定、条例、
規則の整備をして
具体的な対応を
するんだね。



母子保健事業

3,226万円

- 妊婦健康診査委託料 2,416万円
- 産後ケア事業委託料 49万円 他



子どもは社会で育てる

産後ケアは
宿泊型と訪問型が
あるよ。辛いとき
は相談してね。



賛成討論

角野由紀子議員

実行計画のほか、未来を見据えたまちづくりをするため、子育て支援の強化、脱炭素化、デジタル化の推進などが柱となった予算となっている。

反対討論

金子正志議員

町の将来人口を想定して、20年計画、10年計画の見直しと、合併アンケートの実施が必要。それに関する予算は全く組まれていない。

賛成討論

土淵保美議員

都市計画道路姫宮駅西口の春日部への延伸部分の路線測量等の実施、宮東保育園開園による待機児童の解消などを踏まえ賛成とする。

反対討論

西村茂久議員

歳入増は物流施設や、たばこ税など外的要因によるもの。歳出ではごみ関連の将来的経費、歳入増につながる新規事業計画がない。

賛成討論

川野武志議員

民間保育園が宮東地区に学童保育所が笠原小隣地に4月オープン。町立保育園開所時間を午前7時から午後7時までと子育て支援を推進しているなどに高評価。

反対討論

丸藤栄一議員

①物価高騰から町民の暮らし応援の町政を。②宮代福祉医療センター六花に発熱外来を。③小学校から統廃合を進めようとしている。

賛成討論

丸山妙子議員

予算は適正に配分されていて評価する。わくわく道路に関しては理解できず反対。町民にしっかりと対応している姿勢が見える職員もいるので賛成する。



予算特別委員会

予算特別委員会は、町の当初予算について審査するために設置される特別委員会です。6日間にわたり各課の事業などに対して細かく質問をしました。

予算書QRコード▶



循環バスがより便利に

企画財政課



ルート変更された新しい循環バス

問 便利バスが走る事業、バス運行委託料が4520万円と増えているが。

答 運行業者を新たに変更し、ノンステップバスや、バスが今どこを走っているか、わかるバスロケーションシステムの導入、交通系ICカードの利用も含まれる。

問 OA管理事業の公共施設のオンライン予約システム導入とは。

答 パソコンやスマホで、公共施設の予約を24時間、365日できるような仕組みを年内中に整える。

問 庁用自動車管理事業、新車3台購入1010万円の詳細は。

答 2台は、普通車のEV（電気自動車）450万円、軽自動車のEV270万円で、国の電気自動車補助金などを利用し、環境に配慮する。また、企画財政課の管理とすることで全庁的に利用でき燃料代など経費削減にもつなげる。他1台は普通乗用車のバンで、まちづくり建設課の買い替え。今後も低公害車、低燃費車を導入していく。

文書管理システムの導入で効率化を

総務課



町の情報発信から文書管理まで幅広く対応

問 人権平和推進事業の人権啓発活動の実施における242万円の内訳は。また、行政不服審査会とは。

答 研修会や啓発活動などの費用で、242万円のうち、総務課が150万円であり、人権教育、教育委員会が92万円である。

行政不服審査会は、行政不服審査法に基づき、処分に対し審査請求があった場合に町が内容を審査した結果について、その判断の妥当性を確認する機関のこと。

問 文書管理事業で、文書

管理システム導入委託料の1000万円の詳細は。

答 町で作成・保存している文書は紙ベースになっており、これを電子化するための予算。電子データを原本として保存し、さらに起案と決裁も電子で行うシステムの導入を進めている。

問 選挙の投票率を上げるためのさらなる取組は。

答 選挙公報の郵送サービスや投票所入場券への地図の表記を行う。投票に行くのにハードルがある方への支援の取組も検討している。

進修館の駐車場はどのように拡張

町民生活課

問 進修館の駐車場はどのように拡張されるのか。

答 進修館の駐車場が狭いという課題もあったので、既存の駐車場から駐輪場エリアまでを利用して拡張する。さらに雨水対策として浸透型のアスファルトの駐車場に整備する。515㎡広がり、駐車台数も20台強増えると想定されている。



自転車置場のスペースが駐車場に拡張される

問 防犯灯は、自治会長や区長から要望が出ないと、町としては設置できないのか。



防犯灯は、もっと臨機応変に設置を

答 防犯灯の新設は、区長からの申請に基づいて設置する状況となっている。住民からの要望については、町民生活課に一報してもらえば、地元の区長に相談し、臨機応変な対応に努めたい。

問 地区コミュニティセンターの駐車場や規模、職員の体制は。

答 令和5年度は、地区コミュニティセンターを外部に設置することなく、町民生活課の事務室から職員を外部に出すような方向で現在進めている。駐車場や大きさについては現在検討をしていない。

予算特別委員会

ゼロカーボンシティ宣言の具体化を

環境資源課

問 地球温暖化対策実行計画の内容は。

答 町長の施政方針の中でも宮代町はゼロカーボンシティ宣言を行った。それを受けて、宮代町全域を対象とした温暖化対策、2030年までに二酸化炭素排出を46%以上、2050年には二酸化炭素排出量の実質ゼロを目指した計画づくりということになる。

問 空き家対策はどのように変わるのか。

答 どのようにするかというのはまだこれからになる



ひどい状態になっている空き家

が、例えば、なかなか連絡しても庭木が非常に繁茂している状況を、代執行を行って、その代金を所有者ないしは管理者の方に請求するといった事例もほかにもある。条例をつくっている事例もあるので、そういったことを参照に取組を考えている。

問 衛生組合や久喜市との協議状況については、早急に宮代町の議会へ報告すべきと思うが。

答 内容が分かり次第、議員に説明をして協議をさせてもらう。

保育士さんの負担軽減 ICT化へ

子育て支援課



保育園でもICT化

問 町立保育園運営事業178万円の保育環境ICT化のスケジュールは。

答 現在はパソコンで緊急連絡や欠席連絡などのシステムを使っているが、タブレットを導入し更にシステムを追加して、登降園管理や活動記録として、日々の写真を保護者の方にも提示できるなど、保育事務の負担軽減や保育の質の向上を図る。

問 産前産後家事・育児サービス利用助成金144万円の積算根拠は。

答 令和5年10月から制度

を開始予定のため半年分で積算。36時間×2000円×20人。家事育児サービス自体の単価も幅広く、産後ドゥーラなど幅広く対応できるよう、1人あたりの自己負担が1時間あたり1000円程度になる設定を考えている。

問 地域子育てサロン補助金12万円と、子どもの居場所づくり補助金18万円の内容は。

答 自主的に活動していく団体を応援するため、1回各6000円の補助を考えている。補助対象は検討中。

予算特別委員会

地域の声をきいて、須賀小学校再整備

教育推進課

問 小中学校適正配置の基本構想等策定支援の委託料1364万円は高額である。前年も770万円をかけたがどのように進めていくのか。

答 建築コンサルタントに委託し、無作為抽出によるワークショップやアンケートを実施し、子どもたちの意見も取り入れる。また、須賀小学校地域拠点施設検討委員会を開催し、基本構想をさらに一歩進め基本計画策定をしていく。

問 総合運動公園の施設改

修工事費2205万円について、プールボイラー更新工事の期間と機種、環境への配慮の考えは。

答 工事は、利用人数の少ない秋頃でプールの水入れ替えに合わせて、期間は2〜3週間。機種は現在と同等、環境へ配慮したものを予算も含め検討する。

問 郷土資料館管理運営事業のハロン消火設備更新工事351万円の内容は。

答 資料館には、貴重な資料があり、通常の消火剤では影響があるため、ハロンガスという消火用ガスを使用している。30年で取り換え時期なので更新する。



総合運動公園プールのボイラー更新

新しい村の運営はオープンに

産業観光課



新鮮な農産物が買えて、子どもは広場で遊ぶ

問 産業おこしモデル事業委託料として60万円ほどのようなことができるのか。

答 事業者の高齢化など後継者が課題となっている。新たな事業者を育成していく必要がある。創業セミナー、シニアの創業セミナーを開催している。

令和3年は1人、令和4年は2人が起業している。令和5年にも起業予定者がいる。

問 パンや惣菜を作っている森の工房の委託業者を、身内だけで回しているみた

いな印象があるが、公募しているのか。

答 公募をしたかどうかについては、恐らく町の直営時代からなのか分からない。次に募集する際は、広く募っていくような形になると思う。



危険はあなたのそばにも、悩まず相談を

問 消費者対策事業では被害の件数が100件前後もある。若者の相談が増えているのか。

答 例えば勧誘や無料ネット求人広告など、そういう売買契約については40件ある。その中には訪問販売なども入っている。40件全部が若者ということではなく高齢者もいる。

予算特別委員会

着実に整備が進む、町道12号線

まちづくり建設課



整備が進む町道12号線

問 町道12号線整備事業の用地購入費と物件移設補償費の内容は。

答 用地補償が4件と支障物件が1件で、合計5件の補償になっている。

問 公園等環境管理事業のなかで、地域のオリジナルパークをつくるう事業とはどのようなものか。

答 地区ごとにニーズなども異なるので、そういったニーズを確認しながら地区に合った公園を、市民参加により整備していくような形で進めていく。



市民参加によって行われるわくわくロード事業

問 和戸駅周辺活性化検討調査業務委託料とは。

答 和戸駅周辺の現状や課題を調査して、土地利用構想をつくっている。また、企業誘致に向け、産業系統の企業のヒアリングも実施している。このための予算となっている。

問 東武動物公園駅西口のわくわくロード事業とは。

答 わくわくロード事業では、市民参加によって西口周辺の基本構想の検討を行っている。社会実験ではアンケートなどを行い、今後の整備に向けた住民のニーズを調べる。

妊娠期から子育てまで寄り添う支援

健康介護課

問 子育て世代包括支援センターの今年度の実績と今年度の見込みは。

答 今年度は、7月末の時点で、利用者数は85名となっている。今年度は、母子手帳などの交付を踏まえ、約300名を見込んでいます。



妊婦に寄り添い、相談支援をする保健センター

問 伴走型相談支援の内容はどのようなものか。

答 伴走型相談支援は、妊娠届を出されたときから出産まで、妊婦や家族の不安に寄り添い、相談に応じる支援となる。また、必要な専門機関や相談機関への案内も進めていく。

問 避難行動要支援者支援事業で、緊急のとき誰がどのように避難させるのか。

答 避難行動要支援者の避難には、その地区の自主防災会組織の協力が必要である。健康介護課と福祉課と町民生活課で連携を取って事業を進めている。

問 六花で発熱外来の受診が拒否される。医療機関としてどう考えているのか。

答 老人保健施設、介護の事業と健診事業などの兼ね合いもあるが、発熱外来については、受診する曜日数を順次増やすよう努めている。



発熱外来の受診を望まれる六花

福祉課

問 西原自然の森活用事業として、社会課題に対応したセミナーやイベントを開催している。今年度の実績と今年度の予定は。

答 令和5年度については、前年度の実績を踏まえて、引き続き見守りさんの養成講座、フードドライブ養成講座、災害関連のセミナーの実施などを予定している。

問 社会福祉推進事業補助金の内容は。

答 社会福祉協議会に補助する部分が2458万円。



自然を生かした体験など好評な森のイベント

内訳は人件費相当額で2400万円、社協で運営している子ども食堂の場所代、進修館の食堂の借り上げ料として8万円、第5次総合計画、福祉の拠点に関する事業として50万円。

問 福祉タクシー等委託料の864万円の内訳は。

答 タクシー券については、基本料金が500円分を7500枚で375万円。タクシー利用手数料が100円×7500枚で75万円。自動車燃料費補助委託料として、単価600円×6900枚で414万円という積算になっている。

予算特別委員会

全世代に やさしさあふれる町



国民健康保険

△賛成9、反対4で可決▽
2年間据置きしていた国保税率などを令和9年度の保険税水準の県内統一に向け、赤字解消のために見直しを図る。

主な質疑

問 国保増税の影響額は、加入者一人当たり年間どれくらいになるのか。また、総額ではいくらか。
答 平均で、世帯は8738円の増、個人は5917円の増。一人当たりの保険税の調定額は9万5486円、1世帯当たり調定額は14万994円。全体として約4000万円の影響と考えている。

反対討論

山下秋夫議員

県の国保税の標準保険料率に基づき、国保税が引き上げる予算案となった。高過ぎる国保税を引き下げ、持続可能な制度にする改革を提案する。

介護保険

△賛成11、反対2で可決▽
要支援・要介護状態となったときに受ける介護サービス利用の増加に伴い、保険給付費などが増額となる。

主な質疑

問 令和5年度の基金積立も繰入れもあるが、これによる基金残高はどれくらい見込んでいるのか。
答 令和4年度末時点で8900万円ほどの残高を見込んでおり、次期の予算に取り入れることによって、この時点では基金は使い切る形で予算上は組んでいる。

反対討論

山下秋夫議員

重い保険料・利用者の負担、深刻な介護施設職員の不足など、介護の危機を解決することは、国民的課題。現役世代も高齢者も安心できる公的介護制度にするよう求める。

後期高齢者医療

△賛成8、反対5で可決▽
予算の総額は6億4368万円で、前年度比較1949万円3・11%の増額となる。被保険者数の増加に伴い、医療保険料繰入金が大幅な増額となる。

反対討論

小河原正議員

宮代町の高齢者は6339人。窓口での1割負担が64%、2割負担が29%、3割負担が7%。高齢者の今の立場を考えると、到底賛成することはできない。

公共下水道

△賛成11、反対2で可決▽
15億8232万円

水道会計

△賛成11、反対2で可決▽
16億8374万円

反対討論

山下秋夫議員

物価が上がりに、生活を切り詰めている町民が多い。水道料金を使用した水道料計算方式に変え、財政調整基金より繰入れを多くし、基本料金を引き下げること。

賛成討論

泉伸一郎議員

水道事業が目指す効果的・効率的な水道施設の運用と安全で良質な水を安定して供給するため、水道施設の老朽化対策や耐震化対策の推進も含めた予算となっている。

特別会計予算	
国民健康保険	34億 232万円
介護保険	32億7,874万円
後期高齢者医療	6億4,368万円



いじめはあってはならない

いじめ防止等のための組織に関する条例

いじめ防止等のための組織に関する条例制定

△賛成12、反対1で可決▽

小・中学校におけるいじめ防止等のための組織の一層の充実を図るため、

委員の報酬の規定整備

■附属機関の委員

区分	報酬額	費用弁償
調査委員会 委員長	日額22,000円	日額300円
再調査委員会 委員	日額20,000円	日額300円

■その他の特別職

区分	報酬額	費用弁償
調査専門委員	日額20,000円	日額300円

いじめ防止等のための組織に必要事項を定めるもの。

主な質疑

問 そもそもいじめとは。

答 いじめは、児童・生徒が、当該児童など一定の人間関係にある他の児童などから心理的・物理的に影響を与える行為を受けたことにより心身の苦痛を感じているもの。起こった場所は学校の内外を問わない。

問 学校において、重大事態にならない場合でも専門員を派遣できるのか。

答 教育委員会としても、学校と連携しながら、当然、必要があれば専門家の派遣も考えている。

問 国の指示で組織に関する条例を制定するのは、

答 国の指示で行っているわけではない、この法

律の趣旨を踏まえて、それぞれの自治体が判断をして条例化を進めている。

問 県内の制定状況は。

答 近隣市町においては、杉戸町、久喜市、白岡市、蓮田市、幸手市、春日部市、これらすべてに条例が制定されている。

反対討論

塚村香織議員

いじめ重大事態の調査は、学校主体の調査では公平性・中立性が保たれずらい。第三者委員会を組織するよう条例の修正を要望し反対する。

賛成討論

丸山妙子議員

宮代町は、教育委員会要綱で対応していた。それによっていじめがなかなか解決できず、子どもにとっては大変だったと思う。

国民健康保険条例の一部改正

△全会一致で可決▽

被保険者が出産したときは、世帯主に対し支給する「出産育児一時金」の支給額を42万円から50万円に引き上げるもの。

職員勤務時間、休日及び休暇に関する条例及び職員の育児休業等に関する条例の一部改正

△全会一致で可決▽

職員の柔軟な働き方を可能とする環境を整備するため、フレックスタイム制を整備するもの。

問 職員の休憩時間は一

答 実際の運用では課長級がこの申告を受けて、その当該職員の勤務時間を弾力的に割り振る。

一部事務組合の令和5年度予算

久喜宮代衛生組合 (ごみ・し尿収集・処理)

48億6,905万円
(前年度比22.6%増)

町の負担額
5億8,464万円



広域利根斎場組合 (火葬場・葬祭の運営)

3億2,395万円
(前年度比4.8%減)

町の負担額
1,226万円



埼玉東部消防組合 (消防・救急の広域行政)

63億600万円
(前年度比2.7%増)

町の負担額
5億1,312万円



一般会計補正予算

〈全会一致で可決〉

各種事業実績の確定、保育所などの物価高騰対策給付金の交付、公共施設的光



自治会の相談は16番へ

主な質疑

熱費高騰に伴う指定管理料の増などに伴い、1億3349万円の減額とするもの。

問 地域コミュニティ活性化事業の347万円減額内容は、令和5年度の開設を見送ったため、予算を減額するもの。今後、5年度は役場庁舎から町内の全地

区、区長、自治会長への訪問活動を始める。

直接地区の話を伺い、地域の中にコミュニティ担当の職員が必要という声や、もっと職員が地域の中に入っていかねればコミュニティを元気にしていくことが難しいということになれば、設置していきたい。

主な補正額

- OA管理事業 ▲915万円
- 福祉医療センター内の機器設置工事 943万円
- 光熱費高騰に伴う指定管理料 1,292万円
- 福祉タクシー利用料金助成事業 ▲120万円
- 久喜宮代衛生組合負担金 ▲242万円

問

特別養護老人ホームみどりの森の敷地売却の積算根拠は、

答 今年の1月に30年間の無償の貸与契約が切れる。その際に、売って欲しいとのこと。1㎡当たり1万4300円×敷地面積の4856㎡で、鑑定の評価額が6944万円。それと土地の鑑定にかかった費用34万円を足した、6978万円が売買金額となっている。

意見書

春日部市に児童相談所の設置を求める意見書

〈全会一致で可決〉

宮代町を管轄する越谷児童相談所は、越谷市、春日部市、幸手市、杉戸町、松伏町、宮代町と、広い範囲を限られた職員で担当し、困難を抱えています。ところが、20万人以上の都市で児童相談所がないのは、県内では春日部市だけです。

よって、子供の命を

守るために、緊急対応ができ、一時保護のできる児童相談所を早急に近隣の春日部市に設置するよう強く要望します。(要1回)



意見書

インボイス制度の実施中止を求める意見書

〈賛成6、反対7で否決〉

今年10月からのインボイス制度(適格請求書等保存方式)の実施に向けて、インボイス発行事業者の登録申請が行われていきます。インボイス制度が導入されれば、1100万を超える免税事業者が取引から排除されるおそれがあります。

ましては、小規模事業者の営業と暮らし、地域経済の再生を図るため、今年10月からのインボイス制度の実施を中止するよう強く要望します。(要1回)



議案に対する各議員の賛否

○賛成 ●反対
- 議長は採決に加わらない

議案番号	議案	主な内容	議決結果	政策会 かがやき 3人			日本共産党 2人		無党派 1人	公明党 2人		令和 新風の会 5人					議長 合川 泰治
				小河原 正	西村 茂久	金子 正志	山下 秋夫	丸藤 栄一	丸山 妙子	泉 伸一郎	角野 由紀子	塚村 香織	田島 正徳	土淵 保美	深井 義秋	川野 武志	
1	いじめ防止等のための組織に関する条例	※P11	可決	○	○	○	○	○	○	○	○	●	○	○	○	○	-
2	国民健康保険条例の一部を改正する条例	※P11	可決	○	○	○	○	○	○	○	○	○	○	○	○	○	-
3	職員の勤務時間、休日及び休暇に関する条例及び職員の育児休業等に関する条例の一部を改正する条例	※P11	可決	○	○	○	○	○	○	○	○	○	○	○	○	○	-
4	課設置条例の一部を改正する条例	所掌事務の見直しに伴う	可決	○	○	○	○	○	○	○	○	○	○	○	○	○	-
5	児童福祉審議会条例の一部を改正する条例	こども家庭庁設置法の施行に伴う関係法律の整備に関する法律の施行に伴う	可決	○	○	○	●	●	○	○	○	○	○	○	○	○	-
6	家庭的保育事業等の設備及び運営の基準に関する条例の一部を改正する条例	児童福祉施設の設備及び運営に関する基準等の一部を改正する省令及び民法等の一部を改正する	可決	○	○	○	○	○	○	○	○	○	○	○	○	○	-
7	特定教育、保育施設及び特定地域型保育事業の運営の基準に関する条例の一部を改正する条例	こども家庭庁設置法の施行に伴う関係法律の整備に関する法律及び民法等の一部を改正する	可決	○	○	○	○	○	○	○	○	○	○	○	○	○	-
8	放課後児童健全育成事業の設備及び運営の基準に関する条例の一部を改正する条例	児童福祉施設の設備及び運営に関する基準等の一部を改正する省令の施行に伴う	可決	○	○	○	○	○	○	○	○	○	○	○	○	○	-
9	令和4年度一般会計補正予算(第8号)	※P12	可決	○	○	○	○	○	○	○	○	○	○	○	○	○	-
10	令和4年度国民健康保険特別会計補正予算(第3号)	会計予算から1,543万9000円を減額し、総額を38億6,274万6000円とする	可決	○	○	○	○	○	○	○	○	○	○	○	○	○	-
11	令和4年度介護保険特別会計補正予算(第4号)	特別会計予算から284万4000円を減額し総額を33億2,180万9000円とする	可決	○	○	○	○	○	○	○	○	○	○	○	○	○	-
12	令和4年度後期高齢者医療特別会計補正予算(第3号)	特別会計予算から469万4000円を減額し総額を6億2,346万1000円とする	可決	○	○	○	○	○	○	○	○	○	○	○	○	○	-
13	令和5年度一般会計予算	※P2~9	可決	●	●	●	●	●	○	○	○	○	○	○	○	○	-
14	令和5年度国民健康保険特別会計予算	※P10	可決	●	●	○	●	●	○	○	○	○	○	○	○	○	-
15	令和5年度介護保険特別会計予算	※P10	可決	○	○	○	●	●	○	○	○	○	○	○	○	○	-
16	令和5年度後期高齢者特別会計予算	※P10	可決	●	●	●	●	●	○	○	○	○	○	○	○	○	-
17	令和5年度水道事業会計予算	※P10	可決	○	○	○	●	●	○	○	○	○	○	○	○	○	-
18	令和5年度下水道事業会計予算	※P10	可決	○	○	○	●	●	○	○	○	○	○	○	○	○	-
議員1	議会の個人情報の保護に関する条例	議会の事務の適正かつ円滑な運営を図りつつ、個人の権利を保護することを目的とする	可決	○	○	○	○	○	○	○	○	○	○	○	○	○	-
意見1	春日部市に児童相談所の設置を求める意見書	※P12	可決	○	○	○	○	○	○	○	○	○	○	○	○	○	-
意見2	インボイス制度の実施中止を求める意見書	※P12	否決	○	○	○	○	○	○	●	●	●	●	●	●	●	-

町の考えを問う!

一般質問とは、各議員が町の政策に対しその執行の状況や将来の方針などについて報告を求めたり、政策的提言や行政の課題などを執行者に直接質問することです。

ここに掲載したものは、質問・答弁ともに質問者がまとめたダイジェストです。詳しくはQRコードより録画配信をご覧ください。

一般質問項目一覧

P15

金子正志 議員

- ① GIGAスクール構想導入後の状況は
- ② 新たなごみ処理行政は
- ③ タクシー券利用者の声は
- ④ 町長として合併に対する考えは

西村茂久 議員

- ① ふるさと納税
- ② マイナンバーカード
- ③ 新型コロナウイルス感染症の今後
- ④ 宮代町ごみ処理行政の未来

P19

角野由紀子 議員

- ① 被災者台帳「被災者支援システム」の導入・運用
- ② 持続可能な共助・助け合い活動と福祉有償運送の行方
- ③ 投票支援カードの導入

深井義秋 議員

- ① マイナンバーカード
- ② 選挙
- ③ 駅周辺整備
- ④ 子供会

P16

泉伸一郎 議員

- ① グリーンライフ・ポイント制度の導入
- ② すてっぷ宮代
- ③ 带状疱疹ワクチンに補助を
- ④ デマンド交通の役割

小河原正 議員

- ① 新たなごみ処理施設の新基本協定書
- ② 地域の見守り役の民生委員
- ③ 町道第148号線の進捗状況

P20

塚村香織 議員

- ① 安心な地域の公園整備の推進を
- ② 登下校の立哨当番への支援を
- ③ 移動スーパーの効果的な活用を

丸藤栄一 議員

- ① 新型コロナウイルス感染症対策
- ② こども医療費は18歳まで無料化を
- ③ 加齢性難聴者の補聴器購入助成制度を

P17

丸山妙子 議員

- ① 令和5年度予算と町の将来の見通しは
- ② 統廃合で中学校1校に、の計画は、いじめ問題の現状からみて最適か
- ③ 和戸交差点の右折信号の設置はいつか
- ④ 公民館のネット予約の取組を

土淵保美 議員

- ① 宮東・中島地区圃場整備事業
- ② キャッシュレス推進事業
- ③ ナンバープレート番号交付
- ④ 都市計画道路春日部久喜線
- ⑤ 宮東地区の保育施設

P21

山下秋夫 議員

- ① 物価の高騰に関して水道料金と水道管の安全対策
- ② 学校給食費の無料化を
- ③ 70年前の保育士配置基準でよいか。また、処遇改善は進んでいるのか。

P21

合川泰治 議員

議長よりひとこと

P18

川野武志 議員

- ① 久喜宮代衛生組合の跡地利用
- ② (仮称) 企業誘致推進室の設置
- ③ 備前堀川の岸边遊歩道整備

田島正徳 議員

- ① 喫煙所設置
- ② 公共施設の敷地の町有地化
- ③ 町内の医療体制
- ④ 新しい村

一般質問は3月21、24、27日の3日間で行いました。

※項目一覧の順番は抽選順です。

※白抜き数字は掲載された質問、それ以外は紙面の都合により掲載できなかったものです。

GIGAスクール導入後の状況は 学校と家庭が一体となって推進



かねこ ただし
金子 正志 議員



児童が様々な学習方法を選択できる。校務の効率化も

問 ①タブレットは家庭に持ち帰るのか。
②故障、破損の状況、修理代の補助は。

③通信トラブルは。
④不適切な利用や長時間利用は。

⑤教育現場、保護者からの声は。

答 教育推進課長

①学校閉鎖や学級閉鎖など、不測の事態の際には学校の判断で持ち帰りを実施している。

②内部の故障や落下

による破損など。

・令和3年度は18台
・令和4年度は18台
(1月末現在)

修理代金は町が負担している。国県などの補助金はない。

③授業に支障が生じるような、問題は発生していない。

④小中学校における端末を使ったゲームの利用や、ICTを使ったいじめは確認されていない。

⑤「授業においてデジタルドリルを活用することで、子供たちが自分に合ったペースで学習を進めることができる」

「動画や写真などデジタル教材を使って学習することで子供の理解が深まる」

「自分の考えをわかりやすく周りに伝えることができるようになった」など。

ふるさと納税全体に係る収支は トータルで340万円のプラス



にしむら しげまさ
西村 茂久 議員



ふるさとチョイス 返礼品人気の東武動物公園入場券

問 ふるさと納税の寄付総額及び件数は。

答 企画財政課長

令和3年度の寄付総額はおよそ2660万円、件数は1968件。

問 事業単体の収支と税収減を含めたふるさと納税全体に係る収支は。

答 企画財政課長

返礼品や事務手数料などの経費が1254万円で、事業単体としては1406

万円のプラス。

一方、町民が他の自治体に寄付することによる税収減が、地方交付税による補填を見込んでも1066万円のマイナスとなり、ふるさと納税収支はトータルで340万円のプラスになる。

ごみ処理経費負担

問 久喜市の新設炉に宮代町の焼却ごみ委託に伴う施設整備費及び運営費、現焼却炉などの解体費を含めた多額の経費負担に対応する基金は。

答 環境資源課長

公共施設整備基金の中に3・2億円の基金を新炉のために積んでいる。

問 積立の経緯は。

答 環境資源課長

平成27年3月から毎年、積み立ててきた結果がこの額。

脱炭素化の実現に向けた取組は 実行計画で必要な施策を構築する



いずみしんいちろう
泉 伸一郎 議員



庁舎の屋根に設置されている太陽光パネル

問 地域のグリーン
トランスフォーメー
ションとグリーンラ
イフ・ポイント制度
について見解を伺う。

答 環境資源課長

カーボンニュートラルの実現には、国や自治体はもとより住民や事業者の理解と積極的な取組が必要である。これまで再生可能エネルギーの普及促進や食品ロス削減、ごみの分別と削減、エコドライブ

ブ、住宅の省エネ化など情報提供に努めてきた。

地球温暖化対策実行計画の策定において、グリーンライフ・ポイントの導入も含めて施策を検討していく。

福祉拠点の役割

問 すてつが宮代における福祉の拠点づくりと町民の憩いの場としての実績は。

答 福祉課長

社会課題に対応したセミナーやイベントの開催で、見守りサポーターでは個人登録86名、団体登録17団体、事業所登録27店となった。子供の居場所づくりとして、セミナーや相談会などに約200名の参加があった。西原自然の森フェスタでは様々な団体が集い活躍した。

新たなごみ処理施設の整備負担は 建設費用負担は久喜市と案分



おがわらただし
小河原 正 議員



久喜市公開の新ごみ処理施設の完成イメージ図

問 新たなごみ処理施設の平成26年度に締結した（議会に報告されていない）覚書の内容及び、負担内容を明らかにしてもらいたい。

答 環境資源課長

覚書は新たなごみ処理施設と、し尿処理施設の整備を久喜市が行うこと。整備に要する費用の一部を町が負担し、その方法及び割合は久喜市と町で協議の上、

別に定めること。ごみ及びし尿処理は久喜市に事務委託し、それに要する費用は久喜市と町で協議の上、別に定めることとなっている。

答 町長
ごみ処理施設整備に関しては276億7432万8千円。久喜宮代清掃センター解体費は約30億円を見込んでいます。

負担金は久喜市と調整し、明らかにした段階で議会と相談の上で予算計上することになる。

町道第148号線の 拡幅進捗状況は

問 危険な五差路対策。

答 まちづくり建設課長

用地は28・9%を買収済みで、電線を地中化する設計を実施中。古利根川の橋梁の予備設計が2月に完了する予定。

和戸交差点の右折信号の設置は 粘り強く杉戸警察署に要望する



まるやま たえこ
丸山 妙子 議員



通学路の交差点で児童生徒を交通事故に巻き込まない

問 和戸交差点に交通事故防止の観点からも右折信号の設置が必要。時期を明確に。

答 環境資源課長
他自治体の同規模施設の事例や、久喜市ごみ処理施設整備基本構想計画に基づき算定し平成26年度から合計で3億2千万円を基金に積み立てたが、維持管理費を含め現在久喜市と協議中である。

問 町民生活課長
令和3年に「右折矢印信号機の設置要望書」を提出。今後粘り強く杉戸警察署に要望を続ける。

予算と町の将来

問 久喜市の新炉でのごみ処理委託の費用の見通しと町財政は。

町の財政運営については、財政健全化を保つため、歳入確保に努めつつ、歳入に合わせて歳出予算を組むことが前提。

公民館ネット予約

問 現在、予約は電話、利用代金の支払いは役場の窓口。ネットでの予約の取組は。

教育推進課長

公共施設のネット予約は、利用者へのサービス向上のための課題。電子予約システムの導入に向けて検討に着手した。

姫宮駅西口 春日部久喜線の進捗は 路線測量と橋梁予備設計など行う



つちぶち やすみ
土淵 保美 議員



宮代町と春日部市を結ぶ念願の都市計画道路

都市と緊密に連携していく。

保育施設の進捗は

問 宮東保育園の現在の進捗状況を伺う。

子育て支援課長

建設工事・保育士の確保・認可申請事務いずれも開所に向けて順調に進んでいく。今回の開所により待機児童の解消に大きな効果がある。

圃場整備の進捗は

問 モデル地区になっている宮東・中島地区の圃場整備の進捗状況を伺う。

産業観光課長

地元準備委員会と埼玉県、宮代町が連携し協議を重ね、令和8年度の事業の完了を目指している。

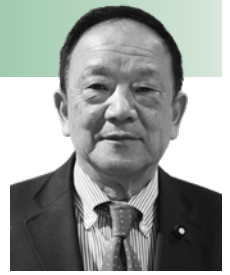
地権者、耕作者にご協力をいただき、着実に事業を進めていく。

問 道路変更計画の説明はあったが、その後の展開が見えない状況となっている。現在の進捗状況並びに展望を伺う。

まちづくり建設課長

道路線形を出すための路線測量と橋梁の基礎を決定するための地質調査・橋梁予備設計を行う。この路線は、宮代町と春日部市を結ぶ念願の都市計画道路で、早期完成に向け春日

久喜宮代衛生組合の跡地利用は 解体時期を踏まえ協議を進める



かわの たけし
川野 武志 議員



解体時期は令和9年度から令和11年度を予定

問 清掃センターの跡地利用における和戸の残土活用の問題点、課題及び調整は。

答 環境資源課長

解体などの実施主体は久喜市となる。解体時期や残土の状況を含め、久喜市と協議・調整を進める。

企業誘致組織体制

問 「首都圏でいちばん人が輝く町」を実現するための財政基盤の強化の取組は。

答 企画財政課長
和戸横町の企業誘致により、年間1億数千万円の税収増を見込んでいる。また、和戸周辺エリアの土地利用構想案では、そうした点も踏まえて取り組んでおり、引き続き推進していく。

町長直轄の組織設置の考えは。

答 町長

必要性は認識している。事務遂行のあり方や業務量などを総合的に踏まえ、市内関係各課をまたいで調整できる体制を検討していく。

岸辺遊歩道整備

問 文殊院橋付近の道路拡幅の考えは。

答 まちづくり建設課長

地元の意見を踏まえ、拡幅に向けて地権者と交渉する。

近隣公共施設の喫煙場所設置は 春日部・久喜・杉戸で設置



たじま まさのり
田島 正徳 議員



進修館に喫煙所の設置を

煙ゾーンにして、ロイタリーと進修館に喫煙所設置の考えは。

答 まちづくり建設課長
設置する考えはない。

公共施設敷地の町有地化の推進

問 現在の公共施設の借地率と年間借地料、進修館・笠原小学校の借地面積と借地料は。

答 企画財政課長

借地率は10・67%
借地料は2721万円
1144円。進修館の駐車場と笠原小学校の校庭で約9200m²、借地料は約700万円である。

問 今後の町有地化に対する考えは。

答 企画財政課長

地権者の方には必要に応じて買取りの話をしているが、相手方の意向を大切に、進めている。

持続可能な福祉有償運送のゆくえ

町事業の可能性も含め、取り組む



かどの ゆきこ 議員
角野 由紀子



ドアトゥードア、これが必要なんです！

問 今後ますます福祉有償運送のニーズが増加すると思われる。行政が関与していく必要があるのでは。

答 福祉課長

町内事業者の状況は、令和4年度上半期は、会員191人に対して17台の車両、23人の運転手で対応している。

運送回数1819回、走行距離1万136km、1回の平均走行距離は約6km。

町は、適正な運営の確保のため、必要な事項を協議する埼玉県葛北地区福祉有償運送市町共同運営協議会を近隣市町と共同設置している。高齢者や障がい者にとって重要な移動手段の1つである。関係市町、団体、事業者など意見交換を行い、町事業としての可能性も含め、持続可能な福祉有償運送に取り組んでいきたい。

問 「生活支援体制の整備」は着実か。

答 健康介護課長

介護保険の「地域支援事業」の柱の1つで協議は進めている。一番深刻なのが移動支援にほかならないと考える。

移動支援を中心に据えて、実施するための方法を検討したい。

マイナカードに必要な対策は

セキュリティと個人情報保護



ふかい よしあき 議員
深井 義秋



メリットを感じられるマイナンバーカード！

問 マイナンバーカードの取得状況は。

答 住民課長

取得状況は令和5年2月現在2万2403件で交付率は63.6%である。高齢者施設の取得方法は、代理人が個人番号カード顔写真証明書などを持参のうえ交付している。

紛失した場合カードには十分なセキュリティ対策が施されている。また個人情報

報保護の啓発に努めていく。

年代別の投票率の推移は

問 投票率をあげるためにどのような対策をしているか。

答 総務課長

投票区別の投票率を見ると、投票所によって差が11ポイントの開きがある。居住年数の長い方や年代の高い人ほど投票率が高い傾向になっている。町としては転入者や若い世代に対してのアプローチが大切であると考えている。

問 東武動物公園駅東口周辺整備は。

答 まちづくり建設課長

東武動物公園駅東口は街路事業認可を取得して整備しているため、再開発事業とは整備手法が異なる。

安心な地域の公園整備を 防犯面にも配慮し管理する



つかむら かがり
塚村 香織 議員



子どもたちの遊び場に日陰の場所を

問 公園の草が背丈程伸びている状況は、割れ窓理論※においても改善すべきである。草刈りのスケジュールは。

答 まちづくり建設課長
4月下旬から11月下旬をめに実施している。要望に応じて適切な管理に努める。

問 公園での犯罪行為の把握及び防犯カメラ設置の検討は。

答 まちづくり建設課長
日陰となる方法は東屋や草のツルをはわせたパーゴラがある。これらを設置すると昼夜を問わず人が集まる懸念がある。防犯上好ましくないため、地域の理解を得る必要がある。

問 東屋、パーゴラの設置費用は。

答 まちづくり建設課長
大きさにもよるが東屋は600万円、パーゴラは300万円程度である。

※割れ窓理論とは よくない状況を放置すると地域の環境が悪化すること。

こども医療費18歳まで無料化を もう少し時間をいただきたい



がんだう えいいち
丸藤 栄一 議員



物価高騰から暮らしを守り、子育てを支援するために

問 通院分も高校卒業まで無料化した場合の経費は。

答 子育て支援課長
扶助費で約690万円。事務的経費で約130万円となり、合計で約820万円の経費が見込まれる。

問 神奈川県相模原市は、来年の夏から医療費の助成を高校3年生まで拡大する。その理由は、物価高騰による子育て世帯の負担を和らげ、市

内に移住する人を増やすこと。宮代町でも同じことが言えるのでは。

答 町長
子育て支援は定住促進につながることはよく理解している。今年度から入院分が始まったばかりなので、もう少し時間をいただきたい。

加齢性難聴者に補聴器購入助成を

問 補聴器は高価で、年金暮らしの高齢者にとって補助制度なしでは購入できない。現行の障害者総合支援法では、軽度、中度の難聴の方は認定を受けられず、補助制度から外れてしまう。町独自の助成制度を創設すべき。

答 健康介護課長
町単独の助成制度は、現段階では考えていない。

県水を値上げする計画か

埼玉県で5か年計画を策定



あきお やました 議員
山下 秋夫



小中学校給食費無償5年間で76から254自治体に拡大

問 県水の値上げの検討をしているが、水は命である。コロナ禍で生活困窮世帯が増えている。生活実態に合わせた対応を。

答 まちづくり建設課長 県は、令和6年度までは現行の料金で運営する予定。2つの値上げ案として、①令和11年度に20%、②令和7年度と11年度にそれぞれ10%上げるシミュレーションが示されているが

決定ではない。

学校給食の無償化を

問 憲法第26条では「義務教育は、これを無償にする」とある。これに基づき給食費の無償化を求め。コロナ禍や物価高騰で、子育て世帯の重い負担となっている。

答 教育推進課長 学校給食法では実費に相当する経費は、保護者負担が原則。良質な学校給食の提供に努める。

保育士の配置基準は

問 75年前の配置基準で仕事量が増え、目の届く保育が必要で、保育士の増員を。

答 子育て支援課長 安全かつ質の高い保育ができる保育士配置を推進。計画的に保育士の採用を進めていく。

議会だよりのリニューアル



あいかわ たいじ 議長
合川 泰治



議会だよりの歴史

問 議会だよりのリニューアルにあたり、ご挨拶を申し上げます。

答 これまで、皆さまに議会の情報をお届けするため、議員自らが紙面の編集を行い、わかりやすくお伝えしようとして取り組んできました。しかし、町民からの声の中に、「いつも同じ感じがしてつ

まらない」、「議員の質問のページが多すぎる」、「読まないで捨ててしまう」などの意見もいただいています。そこで、こうした意見も踏まえ、紙面のリニューアルに取り組むこととしました。

具体的には、議員の一般質問のページを1人1ページだったものを、2人1ページへと変更し、その分、審議内容を充実させたり、皆さまのもとへ出向き、インタビュー記事を掲載するなど、より身近で親しまれる広報誌を目指すこととしました。

ぜひ紙面を手にとって、新たなご意見をいただけると幸いです。

町民インタビュー



ふじ第二児童クラブ
ましこ かずみ
所長 益子 和美さん

第1回は、笠原小の人数増加に伴い保健センター敷地内に今年4月、オープンした「ふじ第二児童クラブ」へ伺いました。

Q まずは児童クラブがどんな場所か教えてください。

A 下校してから家の代わりに宿題や外遊び、おやつやDVD鑑賞などをして過ごす子どもたちの居場所です。月1回サッカーやダンス教室も開催し希望者が参加しています。

Q

1クラスの児童数と指導員数は何名位ですか？

A 児童は1クラスが35名程度で、支援員は3名で対応しています。

Q

児童クラブを運営するにあたり大切にしていることは？

A 子どもたちが安心して、楽しく過ごしてもらえることを第一に考えています。

Q

安心ということでは、事務所に休憩室がありますね。

A 子どもたちが急に具合が悪くなった時、体を休められるよう、事務所にベッドの設置をお願いしました。



タブレットで入室を管理

Q

Q

最後に議会へ要望はありますか？

A できたばかりなので、やっていく中で課題がでてきましたらお願いします。



読書やおしゃべり自由時間

感謝です

「一人ひとりの個性を大切にのびのびと過ごせるように支援員と協力していきます」とのことでした。お忙しい中、ご協力ありがとうございました。

(塚村・泉)

広報委員

[委員長] 塚村 香織 [委員] 丸藤 栄一
[副委員長] 泉 伸一郎 [委員] 深井 義秋
[委員] 金子 正志

第29回 町民と議員との議会懇談会のお知らせ

開催日 **5月13日(土)** 午前10時~12時

場所 **進修館小ホール**

議会を傍聴しませんか

6月議会の予定は
5月25日(木) 午前10:00

場所 **議場 (進修館小ホール)**

一般質問は5月29日(月) 30日(火) 6月1日(水)

編集後記

いつも議会だよりをお読みくださりありがとうございます。今回より、予算特別委員会や町民インタビューコーナーを設け、議会を身近に感じていただける取組を加えました。次号からは議会だよりへの感想も寄せいただけるよう更に広聴部分を充実させていきます。

(塚村)