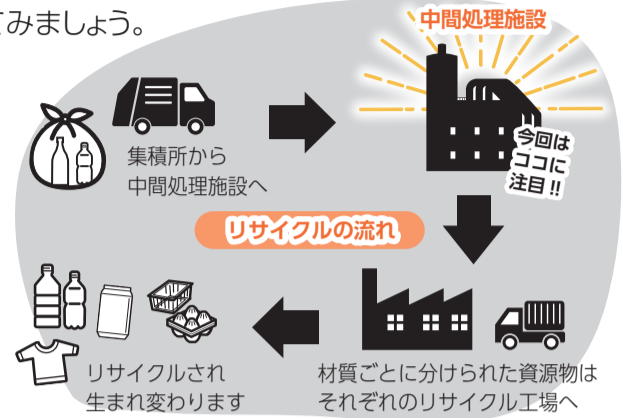




最近、全国各地で取り組まれている、ごみ対策や脱炭素化。ニュースやインターネットで耳にしたり、目にする機会も増えました。では、この町に住む私たちにできることは何があるのでしょうか。このシリーズでは、ごみ対策や脱炭素化に関連した身近な話題をご紹介します。「ごみのこととか、脱炭素化とか…」みんなで楽しく考えてみましょう。

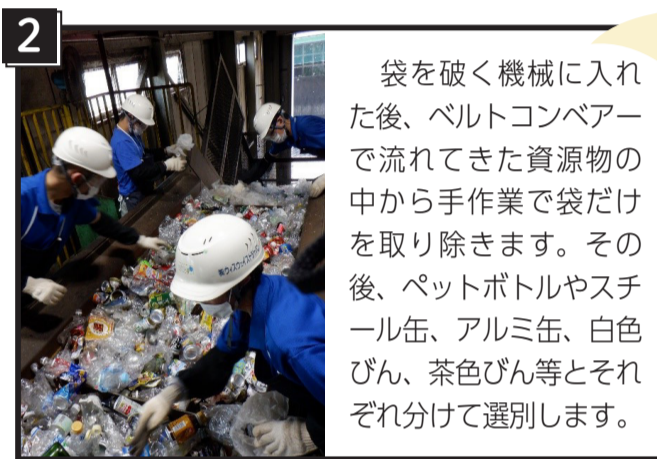
連載第7回目のテーマは「飲食料用びん・缶・ペットボトルのリサイクル」。夏真っ盛りな暑さでご家庭での飲み物の消費量と共に、びん・缶・ペットボトルのごみの量も増えているのではないのでしょうか。町では、びん・缶・ペットボトルはいずれも資源物として回収しています。今回は、その資源物がリサイクル工場に運ばれる前の「中間処理施設」で行われている「選別・圧縮・梱包」の様子をお伝えします。



## 飲食料用びん・缶・ペットボトルのリサイクル!

問 資源循環担当  
34・1111 内線292

2-15



### ちょっとまって!! その分別、困ります!!

選別時、スプレー缶やモバイルバッテリー等の発火の危険があるもの、中身が残っているもの、お皿等の陶磁器類や刃物が入っていることがあります。これらは飲食料用びん・缶・ペットボトルの資源物に該当しないものです。選別する手間がかかってしまう以外にも、作業をしている職員が怪我をする恐れがあるので、誤った分別をしないように気を付けましょう。



## 突然ですが "95%" ...これは何の割合だと思いますか?



これは皆さんが集積所に出した資源物が資源化されている割合です。資源物の中に飲み残しがある容器や、たばこの吸い殻など異物が混じっていることがあります。残念ながら異物が混じっていると資源としてリサイクルされません。リサイクルできるのにもったいない! 残り5%をさらに100%に近づけるにはどうしたら...?



## 宮代町の資源物(びん・缶・ペットボトル)の分別は100点満点中95点! 100点まであと一歩 ご協力をお願いします!

皆さんの協力によって宮代町の資源物は高い資源化率を保っています。資源化率をさらに高めるために、汚れや異物の混入を無くして適切な資源物の分別にご協力をお願いします。

飲食料用以外の容器は要注意!  
カレンダーやアプリで要確認!



見た目が似ていても、スプレー缶や化粧品のびんなど資源リサイクル出来ないものもあります。ごみ分別収集カレンダーやアプリで確認をして適切な分別を心がけましょう。



ごみ分別アプリ

中身を捨てて、きれいな状態で出してリサイクル率アップ!

資源物は綺麗な状態に出しましょう。汚れが少なくなることで品質が高まります。

ラベル・キャップも外して出してリサイクル率アップ!

同じ容器でもラベルやキャップは材質が異なります。ひと手間がリサイクルのレベルアップに繋がります。