

過去4年度分決算資料

1. 収入

科目	平成28年度	平成29年度	平成30年度	令和元年度
指定管理料	82,700,000	82,700,000	82,700,000	83,465,740
施設利用料金	548,840	494,850	561,160	507,210
施設利用料(ホール、研修室)	451,650	417,440	493,800	428,750
複写機	97,190	77,410	67,360	78,460
その他	373,628	333,045	316,053	307,676
H25～:新着雑誌カバー広告	120,000	120,000	120,000	140,000
H26.12～:パン&カップ飲料自販機	253,628	213,045	196,053	167,676
合計	83,622,468	83,527,895	83,577,213	84,280,626

2. 支出

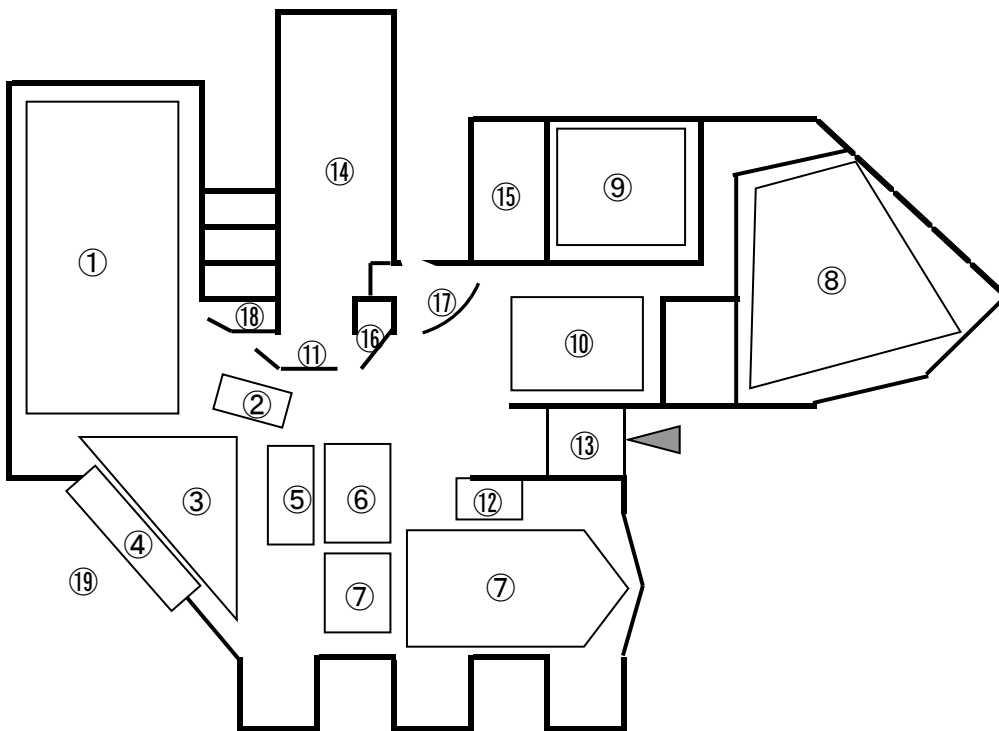
科目	平成28年度	平成29年度	平成30年度	令和元年度
人件費	41,800,000	43,000,000	43,300,000	43,700,000
管理費	25,192,919	25,725,260	26,464,448	26,499,968
光熱水費(電気、水道)	5,123,082	5,813,033	6,298,869	5,962,478
通信費等 (電話、プロバイダー、切手等)	500,650	514,155	478,271	508,770
修繕費	740,594	534,897	733,050	597,472
賃借料、データ使用料 (図書館システム、視聴覚設備、複写機、車両、ナクソス、マーク使用料等)	7,373,748	7,746,397	7,740,584	7,655,860
業務委託料等(建物管理、浄化槽管理、図書館システム保守等)	11,454,845	11,116,778	11,213,674	11,775,388
事務費	2,810,813	2,286,049	2,289,511	2,092,085
消耗品費(事務消耗品、新聞代)	2,172,813	1,648,049	1,651,511	1,454,085
ICタグ(新規購入資料用)	638,000	638,000	638,000	638,000
事業費	612,254	431,619	449,004	474,921
事業費(交通費、保険料、広告宣伝費、会議費等)	238,341	121,900	123,974	146,794
講師料等	133,644	133,644	96,064	93,527
燃料費	90,472	37,818	45,047	45,885
負担金等(国・県図書館協会負担金、商工会、研修会等)	149,797	138,257	183,919	188,715
資料費	13,112,417	12,750,543	12,808,867	13,026,986
図書館資料費 (図書、視聴覚資料、雑誌)	12,842,417	12,536,703	12,573,967	12,753,146
法令追録代	270,000	213,840	234,900	273,840
合計	83,528,403	84,193,471	85,311,830	85,793,960

宮代町立図書館施設概要

- 所 在 : 宮代町字百間 1 1 3 9
- 敷地面積 : 5697.49 m²
- 建築面積 : 2467.29 m²
- 延床面積 : 2,817.57 m²
- 駐 車 場 : 収容台数 73台
- 構 造 : 鉄筋コンクリート造、一部鉄骨
- 機 能

□ 1Fフロア : 2,348.83 m ²
一般開架スペース／児童開架スペース／ティーンズコーナー／雑誌スペース／ビデオ・LDコーナー／CDコーナー／サービスカウンター／お話し室／朗読室／ビデオ編集室／ホール／研修室／展示スペース
□ 研修室 : 80.00 m ²
□ ホール : 200.00 m ²
□ ロビー及び玄関 : 100.00 m ²
□ 展示スペース : 60.00 m ²
□ 事務室 : 166.00 m ²

宮代町立図書館平面図



- ① 一般開架
- ② インターネット閲覧コーナー
- ③ 新聞・雑誌
- ④ CD視聴コーナー
- ⑤ ティーンズコーナー
- ⑥ ビデオ・LD・DVD鑑賞コーナ
- ⑦ 児童開架
- ⑧ ホール
- ⑨ 研修室
- ⑩ 展示コーナー
- ⑪ 一般カウンター
- ⑫ 児童カウンター
- ⑬ 玄関
- ⑭ 事務室
- ⑮ トイレ
- ⑯ ビデオ・CDコーナー
- ⑰ 休憩コーナー
- ⑱ 視聴ルーム
- ⑲ 喫煙スペース

維持管理業務一覧

業 務		内 容	実施回数	備 考
図書館運営業務	図書館業務	館長を配置し、図書館業務の統括		
	窓口サービス業務	開館・閉館作業、利用者登録等、資料の貸出・返却、ブックポストの管理、リクエストサービス、他自治体図書館との相互貸借、レファレンス、督促、複写サービス		
	資料管理業務	書架整理・破損資料の補修、蔵書点検、破損・紛失資料の弁償処理、寄贈資料の処理、定期刊行物の受入・登録・装備・配架・保存	随時 ただし、蔵書点検は年1回	
	蔵書構築業務	資料の選定、資料の除籍、資料の購入、マーク購入・受入業務、児童サービス等図書館事業の実施		
	図書館システム管理業務	図書館システム関係機器の管理、図書館ホームページとの連携		
	その他の業務	図書館統計・調査、閲覧席等の管理		
施設維持管理業務	小規模修繕業務	図書館管理上必要となる小規模修繕	随時点検実施	1件50万円未満のもの
	保守管理業務	空調設備 冷暖房空調機点検 エアフィルター清掃 換気・送風機点検清掃 吹出・吸込口、室内パネル清掃	年2回 年4回 年1回 年1回	
		環境衛生（給排水衛生設備点検） 浄化槽保守点検 浄化槽汚泥引出し	年間26回 年1回	
		その他の設備 消防設備保守点検 エレベーター保守点検 自動扉保守点検 電気工作物保安管理	年2回 月1回 年1回 月1回	
		図書館システム保守管理	適宜	
		視聴覚設備保守管理	年2回	
	清掃業務	日常清掃 定期清掃、害虫駆除 産業廃棄物処分（蛍光管等）	開館日毎日 年1回 年1回	
	造園管理	剪定業務、薬剤散布、除草	年1～2回	
	保安警備業務	機械警備業務	常時	
	特殊建築物点検報告書作成業	建築設備定期検査（報告） 特殊建築物定期検査	年1回 3年毎に実施	次回R5.3予定
その他	備品管理	軽微な修繕		
	備品台帳	備品台帳管理		
	事業計画の作成業務	毎年、事業計画書を作成し、9月15日までに提出		
	事業報告書の作成業務	毎月、月次事業報告書を作成し、翌月10日までに提出 毎年、年次事業報告書を作成し、前年度分を4月末までに提出		

宮代町立図書館備品リスト

図書館備品A類

記号	名 前	型 式	寸 法	数	場 所	備 考
A-1	スチール書架	6段5連	4580×440×2095	13	成人開架コーナー	
A-2	スチール書架	4段4連	3680×440×1495	13	成人開架コーナー	
A-3	スチール書架	3段4連	3680×440×1195	10	児童開架コーナー	
A-4	スチール書架	4段4連	3680×680×1495	6	成人開架コーナー	
A-5	スチール書架	4段6連	5480×680×1495	1	成人開架コーナー	
A-6	特集用書架		2250×2250×1425	3	成人開架コーナー	
A-7	特集用書架		400×400×1425	1	成人開架コーナー	
A-8	特集用書架		5680×500×1330	1	児童開架コーナー	
A-9	特集用書架		3880×500×1330	1	児童開架コーナー	
A-10	特集用書架		2980×500×1330	1	児童開架コーナー	
A-11	紙芝居架		4530×710×2363	1	児童開架コーナー	
A-12	新聞架a	a.b.cで一式	1370×1000×800	1	ブラウジングコーナー	
A-12	新聞架b		1020×834×800	1	ブラウジングコーナー	
A-12	新聞架c		1000×1050×1050	1	ブラウジングコーナー	
A-13	新刊書架	4台で一式	600×600×1200	1	ブラウジングコーナー	
A-14	雑誌架		3105×3105×1301.5	2	ブラウジングコーナー	
A-16	AV架		3500×4563×1800	1	AV資料室	
A-17	AV架		2527×366×1603	1	AV資料室	
A-18	AV架		500×500×1600	1	AV資料室	
A-19	リサイクル書架		3803×1100×1800	1	展示コーナー	
A-20	ビデオモニターキャビネット		5400×2010×1450	2	青少年コーナー	
A-20	上記用イス		500×635×750	6	青少年コーナー	
A-21	衝立て		2600×425×2000	1	ふれあいコーナー	
A-22	記載台		900×905×905	1	サービスデスク	
A-23	カウンターバック棚		4345×320×700	1	サービスデスク	
A-24	紙芝居台		800×400×1105	1	お話し室	
A-30	スチール書架(複式)		935×2200×479	3	事務所	
A-31	スチール書架(単式)	A31~A34同じ	935×2200×270	9	事務所	
A-35	キャビネット		2250×1420×900	1	事務所	
A-36	キャビネット		2250×1420×450	1	事務所	
A-37	キャビネット		2250×1420×750	1	事務所	
A-38	衝立て		1800×1420	1	事務所	
A-40	衝立て		2400×1420	1	事務所	
A-41	キャビネット		5400×822×450	2	事務所	
A-42	キャビネット		2700×1130×450	1	事務所	
A-43	キャビネット		2700×1130×450	1	事務所	

図書館備品B類

記号	名 前	型 式	寸 法	数	場 所	備 考
B-1	中央カウンター		7431×2950×700	1	サービスデスク	
B-2	検索性カウンター		2450×700×700	1	サービスデスク	
B-3	児童用カウンター		2514×650×700	1	児童開架コーナー	
B-4	読書机	13人用	4400×1700×700	1	成人開架コーナー	
B-5	読書机	4人用	1600×1100×700	2	成人開架コーナー	
B-6	読書机	6人用	2400×1400×700	2	成人開架コーナー	
B-7	読書机		1200×1200×700	8	青少年コーナー	
B-8	読書机		1000×1000×700	4	ふれあいコーナー	
B-9	読書机		1000×580	4	読書コーナー	
B-10	扇型テーブル	お話し室	800×800×520	16	児童開架コーナー	
B-11	読書机	お話し室	800×800×520	4	児童開架コーナー	
B-12	机		800×700×700	1	児童開架コーナー	
B-13	会議用机		2300×1200×700	1	事務所	
B-14	対面朗読机		1800×1200×700	1	朗読室	
B-16	講演台		1200×600×1100	1	ホール	
B-17	花代		500×500×750	1	ホール	
B-18	司会者台		650×500×1100	1	ホール	

記号	名 前	型 式	寸 法	数	場 所	備 考
B-19	センターテーブル		650×450×400	1	控え室	
B-20	会議用机	講師用幕板付き	1800×600×700	1	研修室	
B-20	会議用机	幕板付き	1800×480×700	10	研修室	
B-21	会議用机		1800×480×700	4	研修室	
B-21	台車		1920×720×1195	1	研修室	
B-30	作業机		1800×1100×680	1	事務室	
B-31	事務机		1000×700×700	10	事務室	
B-32	両袖机		1400×700×700	1	事務室	
B-33	打合せ机		1500×750×680	1	事務室	
B-34	作業机		1200×1200×700	2	事務室	
B-35	打合せ机		1200×750×680	2	事務室	
B-36	テーブル		1800×750×700	2	スタッフラウンジ	
B-37	テーブル		1250×750×700	1	スタッフラウンジ	
B-38	座卓		1210×850×335	1	スタッフラウンジ	

図書館備品C類

記号	名 前	型 式	寸 法	数	場 所	備 考
C-1	読書用椅子	C1~C4,C6,C7		82	児童開架コーナー	
C-4	ソファ		650×650×400	12	成人開架コーナー	
C-4	三角		650×650×400	4	成人開架コーナー	
C-5	安楽椅子		670×700×710	5	CD視聴コーナー	
C-8	回転椅子	C8,C14,C15,C17	600×555×910	17		
C-9	読書用椅子	児童	380×415×610	16	児童開架コーナー	
C-10	読書用椅子	児童	380×415×570	52	児童開架コーナー	
C-11	スツールa		600×350	2	児童開架コーナー	
C-11	スツールb		559×350	6	児童開架コーナー	
C-12	スツール		512×333×438	7	成人開架コーナー	
C-13	回転椅子		452×475×810	21		
C-16	対面朗読室椅子		600×575×830	4	朗読室	
C-18	ソファ		750×750×390	9	展示コーナー	
C-19	スタッキングチェア		595×570×765	71	倉庫、研修室	
C-19	台車		525×905×920	2	研修室	
C-20	安楽椅子		606×655×760	4	控え室	
C-21	スタッキングチェア	テーブル付き	550×610×765	63	倉庫	
C-21	台車		525×905×920	6	倉庫	
C-22	固定座席		590×705×900	100	ホール	
C-31	回転椅子		675×630×845	1		
C-32	スタッキングチェア	C33同じ	551×535×735	12		
C-34	スタッキングチェア		440×515×770	14	スタッフラウンジ	
C-35	外部用スツール		350×350×400	17		

図書館備品D類

記号	名 前	型 式	寸 法	数	場 所	備 考
D-1	ブックトラック		896×1046×800	1	ブックポスト	
D-2						
D-3	高所作業台	2m~4.5m		1	倉庫	
D-4	ベビーベッド		1150×650×1200	1	チャイルドルーム	
D-5	食器棚		865×450×2400	1	給湯室A	
D-5	ワゴン		450×700×820	1	給湯室A	
D-6	収納棚		1800×450×2400	1	給湯室B	
D-6	ワゴン		450×700×820	1	給湯室B	
D-7	ロッカー（3人用）		900×500×1800	5	更衣室	
D-7	ロッカー（2人用）		602×500×1800	1	更衣室	
D-8	郵便受箱		476×476×800	1	職員出入口	
D-9	傘立（24本）		760×255×475	1	玄関	
D-10	傘立（30本）		845×295×480	3	職員出入口	
D-11	灰皿		220×220×750	2	テラス	
D-12	ダストボックス		180×180×600	17		
D-13	ダストボックス		360×180×600	2		
D-14	映写スクリーン		2146×80	1		
D-15	踏み台		470×450×570	3		
D-16	ブックトラック（木）		846×446×1062	8		
D-16	ブックトラック（鉄）	フレーム黒・斜	800×350×1085	6		
D-16	ブックトラック（鉄）	フレーム黒・平	800×380×1085	4		
D-16	ブックトラック（鉄）	フレーム白・斜	800×320×1155	2		
D-16	ブックトラック（鉄）	フレーム白・ダブル	700×470×1085	3		
D-17	車椅子		610×1050×880	1	風除室	
D-18	ベビーカー		420×750×915	2	風除室	
D-19	脚立			1	車庫	

図書館備品S類

記号	名 前	型 式	寸 法	数	場 所	備 考
S-1	館内案内板		3950×1200	1	風除室	
S-2	カウンターサイン		350×150×130	1	サービスデスク	
S-3	コピーサイン		350×350×1097	1	サービスデスク	
S-4	サインスタンド		450×1250×400	5		
S-4	サインスタンド	案内板	550×1315×410	1		
S-4	サインスタンド	ホワイトボード	540×1280×420	1		
S-4	サインスタンド	ホワイトボード	610×1360×410	1		
S-4	サインスタンド	ホワイトボード	330×1400×400	1		
S-7	掲示板	壁付き	600×600×28	3	成人開架コーナー	

図書館備品E類

記号	名 前	型 式	寸 法	数	場 所	備 考
	ポール	帯び付き	300×860×300	3	サービスデスク	
	展示パネル			20	倉庫	
	展示ポール			24	倉庫	
	映写台	3段		1	倉庫	
	踏み台	車輪付き		6	書庫	

宮代町立図書館利用等統計資料(No.1)

◆年度別利用状況

年 度	開館日数 (日)	入館者数 (人)	登録者数 (人)	貸出者数 (人)	貸出総数 (冊・点)	一般書 (冊)	児童書 (冊)	紙芝居 (点)	視聴覚資料 (点)	雑誌 (誌)	電子書籍 (点)	A V 館内利用 (点)	一 日 平 均		
													入館者数 (人)	貸出者数 (人)	貸出冊数 (冊・点)
平成28年度	289	172,339	841	98,541	370,529	216,567	106,521	2,462	19,022	25,708	249	2,244	596.3	341.0	1,282.1
平成29年度	291	173,746	874	97,623	358,647	207,620	106,388	2,641	17,043	24,859	96	2,178	597.1	335.5	1,232.5
平成30年度	290	167,981	848	91,990	331,892	193,081	96,667	2,481	15,137	24,435	91	2,288	579.2	317.2	1,144.5
令和元年度	288	149,353	714	80,695	282,958	164,605	82,036	1,966	12,739	21,458	154	1,758	518.6	280.2	982.5

◆年度別資料蔵書数

年 度	図書 (冊)	一般書 (冊)	児童書 (冊)	視聴覚資料 (点)	蔵書総数 (冊・点)
平成28年度	254,999	195,507	59,492	8,076	263,075
平成29年度	257,112	196,708	60,404	8,043	265,155
平成30年度	260,234	198,889	61,345	8,078	268,312
令和元年度	262,247	200,011	62,236	8,150	270,397

◆年度別行事参加者数

年 度	参加者数(人)
平成28年度	4,724
平成29年度	4,572
平成30年度	4,484
令和元年度	3,793

◆令和元年度蔵書の状況

資料名	平成31年 3月末	受入・除籍			令和2年 3月末
		購入	寄贈	除籍	
図書	249,083	5,767	518	3,180	252,188
視聴覚資料	8,303	138	36	13	8,464
計	257,386	5,905	554	3,193	260,652

◆相互貸借・レファレンス等の件数 (H28年度とR1年度の比較)

項目	相互貸借		レファレンス		複写件数
	貸出	借受	所蔵調査	事項調査	
H28年度	2,573	2,666	758	88	891
令和元年度	2,236	1,905	333	45	784

◆雑誌・新聞の状況(令和元年度)

雑誌タイトル数	142タイトル(当初)	
新聞	購入：7紙(朝刊)	寄贈等：3紙

◆施設利用状況

(単位 件)

	ホール			研修室			展示ホール			合 計		
	一般	公共	計	一般	公共	計	一般	公共	計	一般	公共	計
令和元年度	58	96	154	247	78	325	100	39	139	405	213	618

※公共は、図書館事業、教育委員会・町各課主催事業など

宮代町立図書館利用等統計資料(No.2)

◆令和元年度図書館行事実績

区分	行事名	開催日・回数	参加者数(人)	協力団体
月例行事				
1	童話と絵本の会	4月～3月 計13回	147	みやしろ童話と絵本の会
2	紙芝居と折り紙	4月～2月 計10回	211	人形げき団みやしろ
3	おはなし会	4月～3月 計16回	156	宮代おはなしの会スウス
4	子ども映画会	4月～3月 計9回	225	16ミリクラブ
5	ライブラリーシアター	4月～3月 計11回	438	図書館
6	すいようえほんの会～0.1.2.3～	4月～3月 計20回	261	すいようえほんの会
7	にちようえほんの会	5月～3月 計10回	104	図書館
8	ナクソス音楽会	4月～3月 計11回	197	図書館
9	バビーマッサージ & あかちゃんえほんの会	5月～10月 計7回	99	成田先生+図書館
10	よみうり回想サロンin宮代	5月～11月	178	図書館
11	親子ヨガ&えほんの会	1月～3月 計1回	9	成田先生+図書館
定例季節行事				
1	としよかんこどもまつり(子ども読書の日記念行事)	4月21日	300	ボランティア+図書館
2	朗読会	5月26日	23	みやしろ朗読の会
3	図書館マスターになろう!	7月～11月 計12回	78	みやしろ朗読の会
4	夏休み親子で楽しむおはなしと映画の会	7月～8月 計3回	113	16ミリクラブ+宮代おはなしの会スウス
5	夏休み子ども映画会	7月～8月 計3回	83	16ミリクラブ
6	夏休み科学遊び教室	8月2日	30	坂口先生+図書館
7	夏休みおはなし工作会	8月3日	22	図書館
8	夏休み読書感想文教室	8月24日	29	TOSS埼玉+図書館
9	夜のこわ～いおはなし会	8月25日	140	図書館
10	落語を楽しむ会	9月22日	20	図書館
11	耳で聞いて楽しむ古事記	10月～1月 計3回	90	神話を語る会 桃の実
12	生きる力を育てる	11月 計2回	33	国川先生
13	キッズタッチ&えほんの会	11月～12月 計2回	2	図書館
14	クリスマスお楽しみ会	12月22日	120	人形劇団みやしろ
15	初笑い、昭和の名人芸を聴く会	1月13日	35	図書館
16	大人も楽しめる紙芝居の集い	1月26日	50	吉松先生+図書館
17	大人のための昔話と音楽のつどい	2月23日	中止	宮代おはなしの会スウス+日工大吹奏楽団
18	雑誌リサイクル市(除籍雑誌無料頒布会)	3月7日	中止	図書館
19	春のおたのしみ会	3月14日	中止	人形劇団みやしろ
20	おとなも楽しめる絵本の集い	3月29日	中止	図書館
特別企画行事				
1	新元号令和について講演	4月3日	15	高良良彦+図書館
2	天皇陛下即位30年DVD鑑賞	4月30日	16	図書館
3	調べてみよう動物園のひみつ	6月 計2回	54	図書館+東武動物公園
4	加藤三男氏講演会	9月23日	150	図書館
5	ナクソスのおもちゃ箱	9月29日	18	図書館
6	図書館リサイクル市	10月 計2回	100	図書館
7	R40大人のビブリアバトル埼玉予選会	10月19日	24	埼玉県
8	産後ママと心と体の癒しケア	10月29日	4	成田先生+図書館

区分	行事名	開催日・回数	参加者数(人)	協力団体
9	大人のための16ミリ映画会	10月30日	34	図書館
10	ビブリオバトル中学生大会	11月10日	26	図書館
11	バリアフリー映画会	11月27日	33	図書館
12	笑いとユーモアを科学する	12月1日	36	東洋大学
13	ぬいぐるみおとまり会	1月12日	26	図書館
14	宮代の近代建築	2月9日	50	手島互氏+図書館
15	デジタル郷土誌講座	2月29日	中止	図書館+郷土資料館
16	ぬいぐるみおとまり会	1月1回	15	図書館
計			3,794	
図書館展示その他事業				
1	資料テーマ展示	4月～3月 計11回	-	図書館
2	書の展示	4/1～4/9	-	個人
3	「おりがみ体験」作品及び人形劇団の人形展示	4/16～5/5	-	図書館+ボランティア
4	作品展示	5/6～5/14		個人
5	水墨画作品展	5/15～5/19		個人(宮代水墨会)
6	作品展示	5/21～6/2		個人(ハートオブフラワー)
7	絵画作品展	6/5～6/9		彩雅会
8	私たちと原爆 写真展	7/17～8/10		私たちと原爆を上演する会
9	加藤三男氏 絵画展示	9/18～9/26		図書館
10	絵画作品展	10/14～10/20		個人
11	写真作品展	10/22～10/27		フォトモクレン
12	作品展示	11/10～11/17		宮代春高会
13	作品展示	11/19～11/26		フラワーサークルシェンヌ
14	平和企画展	11/27～11/28		憲法を守る杉戸宮代共同センター
15	なかよし作品展	12/5～12/13		宮代町教育委員会
16	墨光会作品展	1/7～1/13		個人
17	小林三千男作品展	1/18～1/26		個人

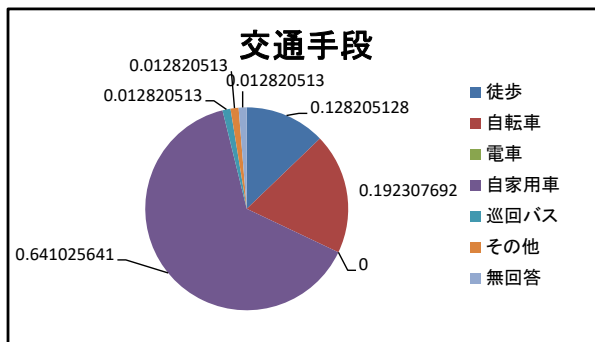
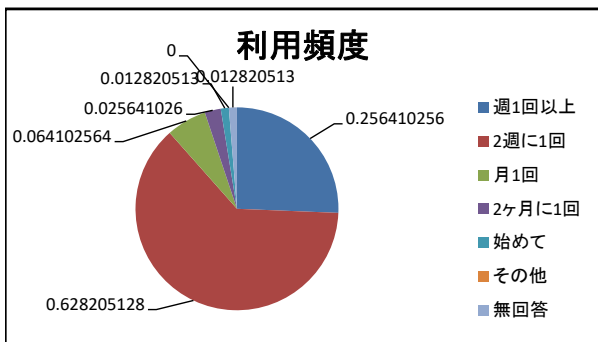
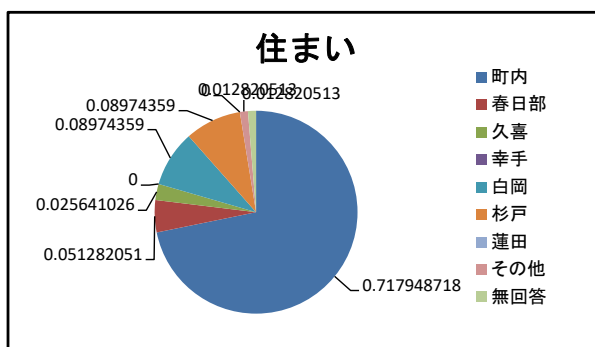
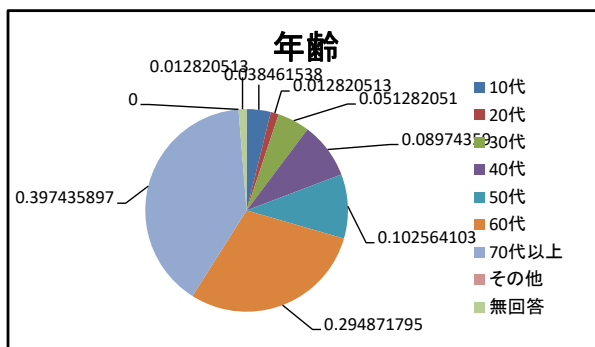
令和元年度 利用者アンケート集計

配布数:277枚 回収:78枚 回収率:約28%

2020.04.27

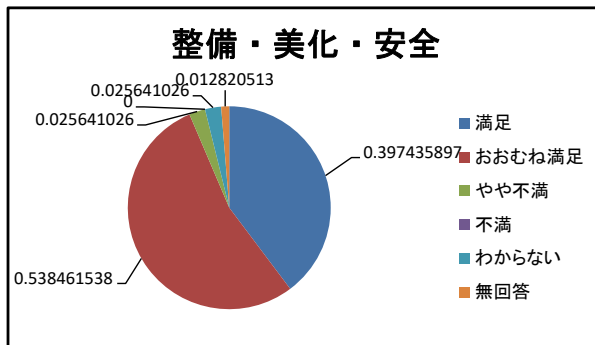
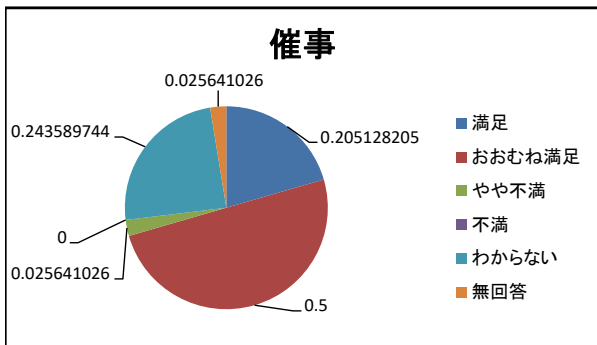
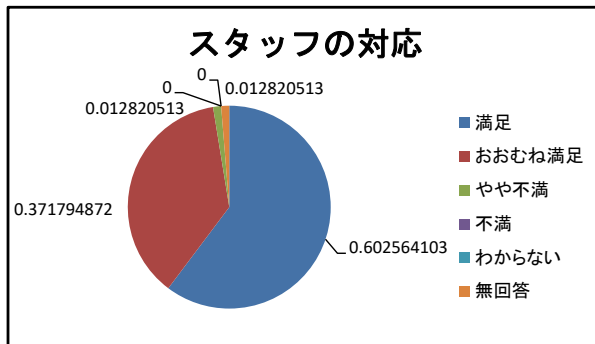
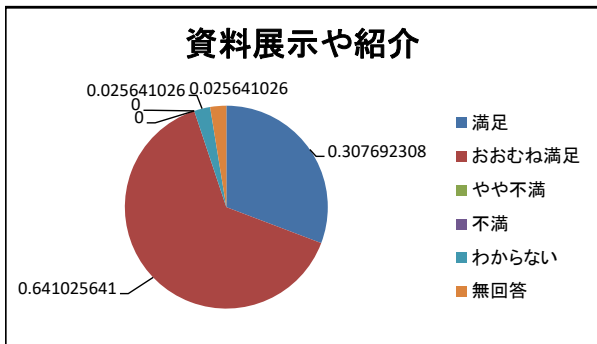
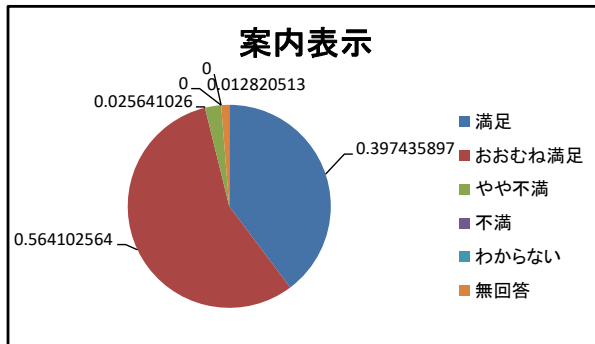
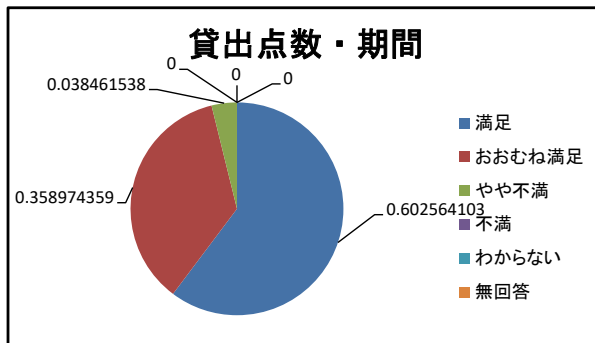
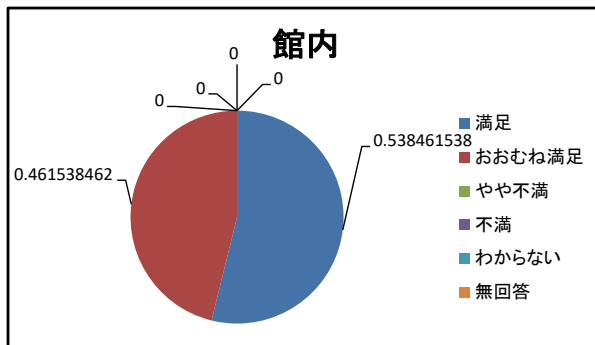
【利用者ご自身のことについて】

利用者について	年齢	10代	3	3.8%	
		20代	1	1.3%	
		30代	4	5.1%	
		40代	7	9.0%	
		50代	8	10.3%	
		60代	23	29.5%	
		70代以上	31	39.7%	
		その他	0	0.0%	
	住まい	無回答	1	1.3%	
		町内	56	71.8%	
		春日部	4	5.1%	
		久喜	2	2.6%	
		幸手	0	0.0%	
		白岡	7	9.0%	
		杉戸	7	9.0%	
		蓮田	0	0.0%	
		その他	1	1.3%	
		無回答	1	1.3%	
		利用頻度	週1回以上	20	25.6%
			2週に1回	49	62.8%
月1回	5		6.4%		
2ヶ月に1回	2		2.6%		
始めて	1		1.3%		
その他	0		0.0%		
無回答	1		1.3%		
交通手段	徒歩	10	12.8%		
	自転車	15	19.2%		
	電車	0	0.0%		
	自家用車	50	64.1%		
	巡回バス	1	1.3%		
	その他	1	1.3%		
	無回答	1	1.3%		



【図書館のサービスについて】

図書館のサービスについて	館内	満足	42	53.8%
		おおむね満足	36	46.2%
		やや不満	0	0.0%
		不満	0	0.0%
		わからない	0	0.0%
	貸出点数・期間	満足	47	60.3%
		おおむね満足	28	35.9%
		やや不満	3	3.8%
		不満	0	0.0%
		わからない	0	0.0%
	案内表示	満足	31	39.7%
		おおむね満足	44	56.4%
		やや不満	2	2.6%
		不満	0	0.0%
		わからない	0	0.0%
	資料展示や紹介	満足	24	30.8%
		おおむね満足	50	64.1%
		やや不満	0	0.0%
		不満	0	0.0%
		わからない	2	2.6%
	スタッフの対応	満足	47	60.3%
		おおむね満足	29	37.2%
		やや不満	1	1.3%
		不満	0	0.0%
わからない		0	0.0%	
催事	満足	16	20.5%	
	おおむね満足	39	50.0%	
	やや不満	2	2.6%	
	不満	0	0.0%	
	わからない	19	24.4%	
整備・美化・安全	満足	31	39.7%	
	おおむね満足	42	53.8%	
	やや不満	2	2.6%	
	不満	0	0.0%	
	わからない	2	2.6%	
		無回答	1	1.3%

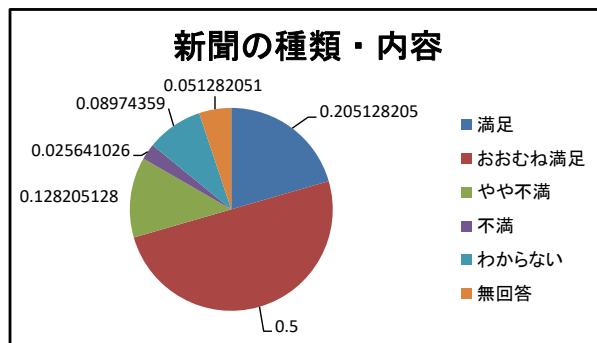
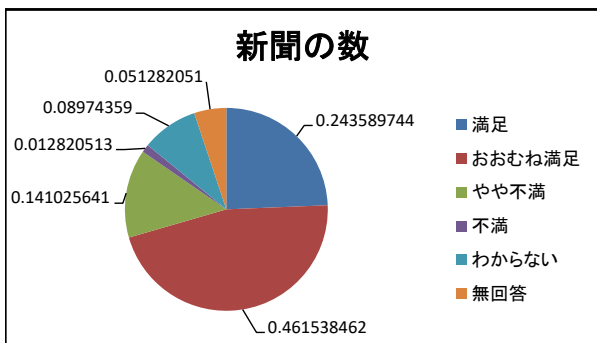
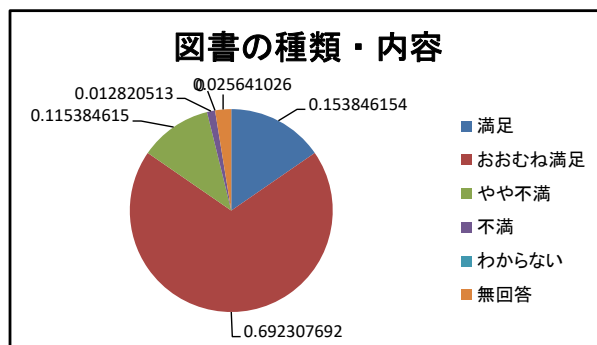
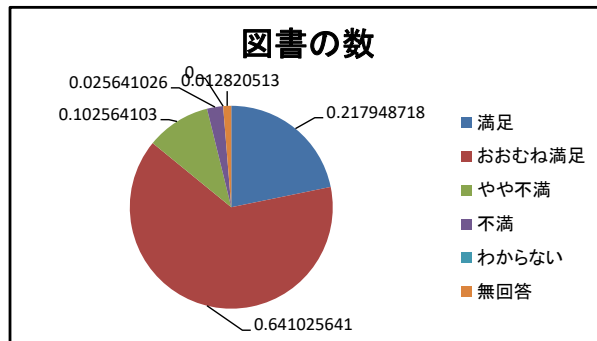


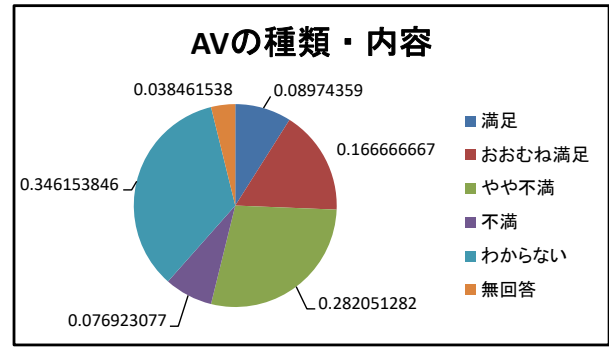
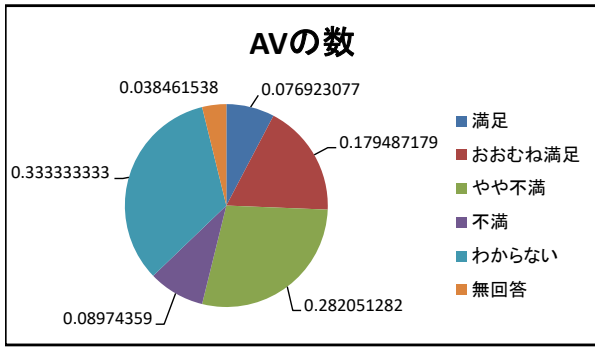
【図書館サービスについてご意見】

- 催し物の大人向けを増やして下さい。
- PCで本の所在がわかっても、その場所へたどりつけない。
- 子育て支援の講座をふやしてほしい。
- それぞれの図書に分類番号(例えば786.1ト)とありますが数字の意味表した物を見たいです。(掲示が良いか?)。
- 特になし。
- 特になし、今のままで十分。
- 館全体的に少ない。館の大きさでしかたない。杉戸図書館にも行くので。
- 土日祝も19時までにしていただけるとありがたいと思います。
- 開館時間を30分早めていただくとバス(巡回バス)の時間が丁度良いです。
- 本のリクエストなど、利用者に対し、きちんと、誠実に対応して頂き、感謝しています。
- 毎日とは言わないが開館時間を9:00又は9:30にしてほしい。リタイアした利用者が多く、開館時間を早くという意見は良く聞かしく何年も前から言っている(アンケート等で)が全くダメ。
- ①利用時間を夜までのばしてほしい②スタッフの対応があまりに官僚的である。
- もう少し映画の回数を多くしてほしい。
- 窓口の方の対応がとても感じがよくていつも気持ちよく使わせて頂いています。白岡にもあるのですが、ついこちらに足が向いてしまってます。
- タバコの臭いが気になることがありました。
- 開館時間を早くしてほしい。
- 駐車場でこぼこの石が並んでいるのは、年寄には非常に歩きにくく、危険です。
- ソファやイスがたくさんあって、利用しやすい。検索がわかりやすい。
- 現状で満足。欲を言ったらきりがないので。宮代町の財政にも限度があると思う。現在のレベルがこれからも維持されれば良いと思っています。
- 検索してメモをもって探しに行くとき見あたらずにまた検索し直すことがよくある。検索したものを印刷できる機械を入れてほしい。周辺の図書館はみんな導入している。

【図書館の資料について】

図書館の資料について	図書の数	満足	17	21.8%
		おおむね満足	50	64.1%
		やや不満	8	10.3%
		不満	2	2.6%
		わからない	0	0.0%
		無回答	1	1.3%
	図書の種類・内容	満足	12	15.4%
		おおむね満足	54	69.2%
		やや不満	9	11.5%
		不満	1	1.3%
		わからない	0	0.0%
		無回答	2	2.6%
	新聞の数	満足	19	24.4%
		おおむね満足	36	46.2%
		やや不満	11	14.1%
		不満	1	1.3%
		わからない	7	9.0%
		無回答	4	5.1%
	新聞の種類・内容	満足	16	20.5%
		おおむね満足	39	50.0%
		やや不満	10	12.8%
		不満	2	2.6%
		わからない	7	9.0%
		無回答	4	5.1%
	AVの数	満足	6	7.7%
		おおむね満足	14	17.9%
		やや不満	22	28.2%
		不満	7	9.0%
わからない		26	33.3%	
無回答		3	3.8%	
AVの種類・内容	満足	7	9.0%	
	おおむね満足	13	16.7%	
	やや不満	22	28.2%	
	不満	6	7.7%	
	わからない	27	34.6%	
	無回答	3	3.8%	



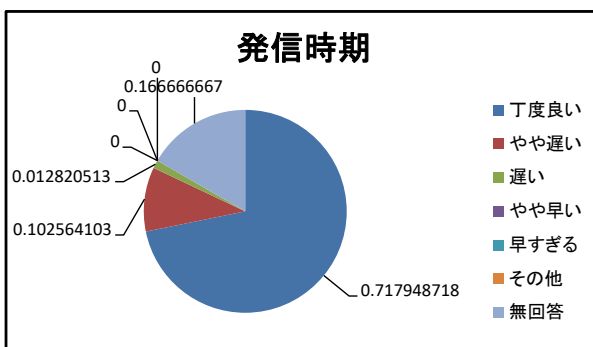
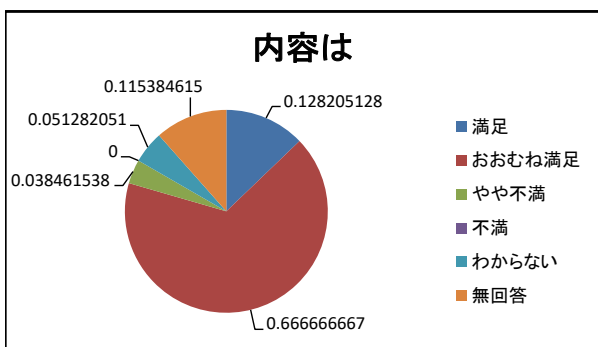
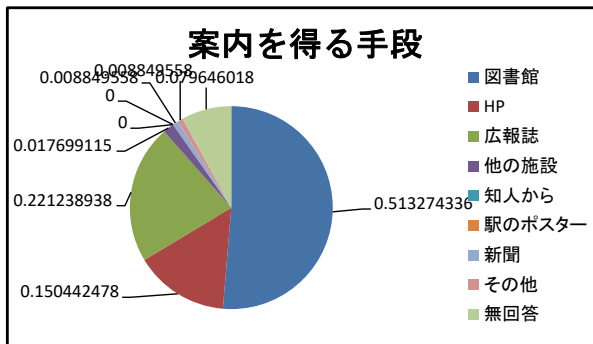


【図書館の資料についてご意見】

- 話題になっている本がないことが多い。本屋大賞とかベストセラー小説。
- ジャニーズ系の本や雑誌が増えることを希望します。(CDも)「キングアンドプリンス」や「スノーマン」。
- 子供向けがもう少し多いといい、DVD、CD等。
- 「週刊現代」「週刊新潮」等、大衆雑誌もちん列して下さい。もっと気軽に読める本も充実して下さい。
- 子どものCDをもっとふやしてほしい古いものが多い。
- なし。
- 今のところ特に希望なし。
- DVD:古い映画(テープのもの)をDVDにしたもの。
- 東京新聞、新しい映画のDVD。
- CD,DVDについてですが、名曲(広いジャンルで)名作を、本のように一般の方に寄贈していただいたらどうですか。
- 手芸の本、旅行。
- 予算が厳しくご苦労が多いと思いますが、小説や雑誌などの本、CDなどの購入にいっそう力を入れて欲しい。
- 「ぼくのおとうとは機械の鼻」。
- 趣味に関する雑誌。
- 観光案内の雑誌の種類。
- 新しい物が少ない。
- まん画を充実してほしい。
- CD,DVDの新作が欲しいです。
- 比較的新しい図書。
- 画集、写真集、古いが多い。(希望的には新しいのが見たい)。
- CDの数、種類を増やしてほしい。`中島みゆき`さん。
- CDのきずが多いです。新着のCD,DVDがとても少ないです。
- 生活に基づく雑誌、怖い本。
- 映像、音声資料は貧弱と思うが、個人的には利用することが無いので特に希望することはありません。
- クラシック系のCD。
- 週刊誌(朝日、毎日、新潮等)CDはJポップの新しいもの(AKB、嵐以外)。

【広報活動について】

広報活動について	案内を得る手段	図書館	58	51.3%
		HP	17	15.0%
		広報誌	25	22.1%
		他の施設	2	1.8%
		知人から	0	0.0%
		駅のポスター	0	0.0%
		新聞	1	0.9%
		その他	1	0.9%
		無回答	9	8.0%
	内容は	満足	10	12.8%
		おおむね満足	52	66.7%
		やや不満	3	3.8%
		不満	0	0.0%
		わからない	4	5.1%
	発信時期	無回答	9	11.5%
		丁度良い	56	71.8%
		やや遅い	8	10.3%
		遅い	1	1.3%
		やや早い	0	0.0%
		早すぎる	0	0.0%
		その他	0	0.0%
		無回答	13	16.7%

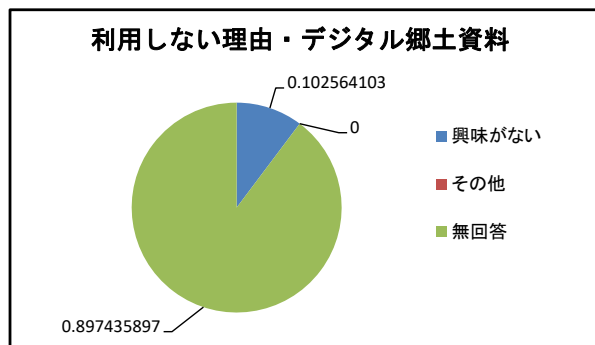
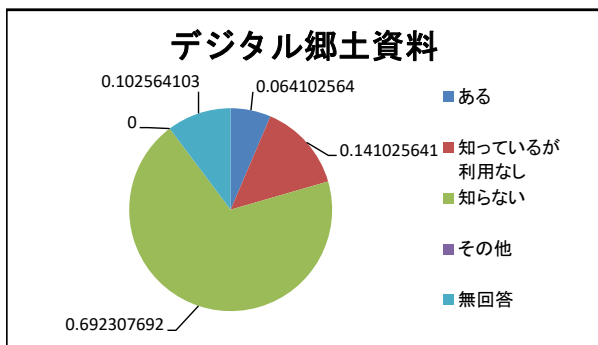
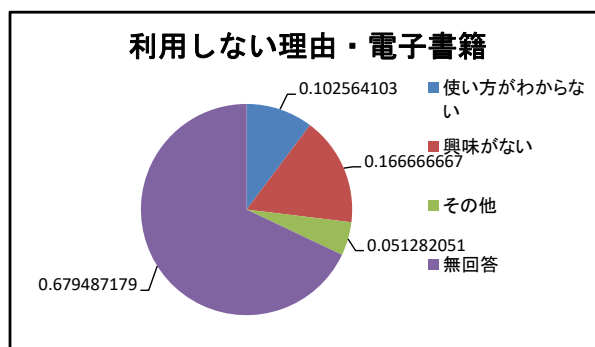
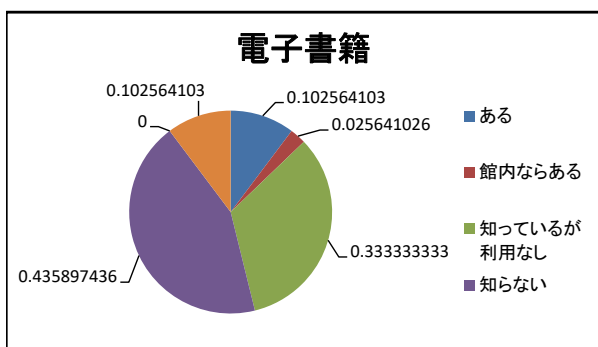
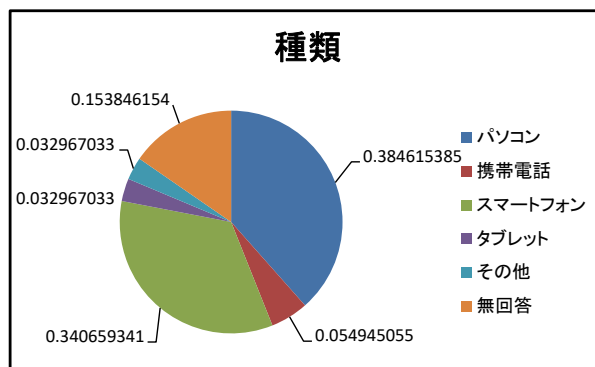


【案内を得るその他の手段】

○子どもが学校からもらってくる

【利用の端末】

利用の端末	種類	種類	件数	割合		
		電子書籍	利用しない理由・電子書籍	利用しない理由・電子書籍	利用しない理由・電子書籍	利用しない理由・電子書籍
利用の端末	種類	パソコン	35	38.5%		
		携帯電話	5	5.5%		
		スマートフォン	31	34.1%		
		タブレット	3	3.3%		
		その他	3	3.3%		
		無回答	14	15.4%		
		電子書籍	利用しない理由・電子書籍	ある	8	10.3%
				館内ならある	2	2.6%
				知っているが利用なし	26	33.3%
				知らない	34	43.6%
その他	0			0.0%		
無回答	8			10.3%		
利用しない理由・電子書籍	利用しない理由・電子書籍			使い方がわからない	8	10.3%
				興味がない	13	16.7%
		その他	4	5.1%		
		無回答	53	67.9%		
デジタル郷土資料	利用しない理由・デジタル郷土資料	ある	5	6.4%		
		知っているが利用なし	11	14.1%		
		知らない	54	69.2%		
		その他	0	0.0%		
利用しない理由・デジタル郷土資料	利用しない理由・デジタル郷土資料	興味がない	8	10.3%		
		その他	0	0.0%		
		無回答	70	89.7%		



【みやしろ電子図書館を利用しない理由】

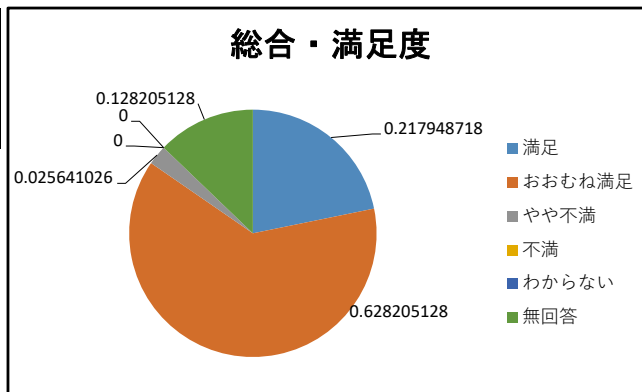
- 町外。
- 必要ない。
- 見たい資料がない。
- 町外なので利用できない。

【デジタル郷土資料を利用しない理由】

* 回答なし

【総合的な満足度】

総合	満足	17	21.8%
	おおむね満足	49	62.8%
	やや不満	2	2.6%
	不満	0	0.0%
	わからない	0	0.0%
	無回答	10	12.8%



【その他ご意見】

- 新聞広告に入る著名人の珠玉の言葉を集めた本、宗教関係等(musicのCD含む)2~3万すると買えない。そこでワンセット買って欲しい。
- なし。
- 毎日開館してほしい。
- 開館時間を考えてほしい。平日と週末どちらも閉館が早い。
- 食事(弁当を食べる)スペースがあるし何時間いても大丈夫ですし居心地の良い場所です。
- 開館時間を9:30位にしてください。
- 館内のマナーが悪い。泥酔、高声の雑談、ケイタイ、居眠り、鼾、嘔、独り言、読みっ放しのまま新聞返却、椅子の出っ放し、etc.特に高齢者！
- リサイクル本やって下さいお願いします。
- 私にとって図書館はありがたい存在です。以前は草加市に住んでいましたが、宮代の図書館の方が好きです。これからも宜しくお願いします。
- 今回のウイルス予防の為、小学生が自宅にいます。本を借りられてとても助かりました。インターネットで予約もできて、更に助かりました。ありがとうございます。
- いつもありがとうございます。
- なぜか宮代、杉戸、幸手、久喜の図書館は申し合わせた様に月曜休館である。これでは月曜しか利用できない人は大変困る。他の所と話し合い、宮代は月、杉戸は火、幸手は水としてほしい。
- いつもスタッフの対応が良いと思います。町の財政が厳しいとは思いますが、蔵書数が増えるとうれしいです。宮代町さん「ふるさと納税」で応援しています。
- 今年に入ってから利用させていただいています。雰囲気良く落ち着いて自分の時間が過ごせる場所として気に入りました。しかし時々異臭を放つ人がいらっしゃるような気がしますがその辺の対処は・・・？。
- 今回「算数の教え方がわかる本」を借りました。中に鉛筆書きが数カ所あって、非常に不快です。前人者の「返却のお知らせ」カードが、本の間によく残っています。これも不快です。
- トイレに手洗い後使用の乾燥機を用意して貰えると有難い。
- いつもお世話になっています。受付の皆さん感じ良くて、ありがとうございます！。
- 子供達がパソコンやタブレット端末に親しめるような子供向けパソコンコーナーを設けて欲しい。
- 電子図書館で書架のイメージを現せないのか？書架の中から引き出して(ショッピング風に)中をバラバラと見れると本屋に来ている様で胸が高鳴る。今の検索は×。
- 気持よく利用しています。調査・相談窓口/検索した時、それに関する本が沢山でてきますが、その中で良い本を教えてくださいませんか。どんなことまで相談してよいのかわかりません。
- ゆったりしていてとても過ごしやすい空間です。ありがとうございます。質問等、窓口の対応も丁寧で助かっています。