

宮代町

まち・ひと・しごと創生総合戦略

令和元年度進捗状況

資料集

総合戦略に位置づけた事業について、町ホームページなどの記事をまとめたものです。



宮代町農業担い手塾研修修了認定(第6期生)

[2019年11月29日] ID:13234

ソーシャルサイトへのリンクは別ウィンドウで開きます



宮代町農業担い手塾研修修了認定(第6期生)

宮代町農業担い手塾では、自らの強い意志で農業を「職業」として選択し、宮代町内で就農を希望する方を塾生として受け入れています。担い手塾では、栽培技術や農業経営の実践研修を通じ、将来の宮代農業を担う農業経営者として、早期に自立・定着するための支援を行っています。

平成28年4月に第6期生として農業担い手塾に入塾した堀川周作さんは、字中島地内において、里親農家の方や地域の皆さんからの温かい支援をいただきながら、独立就農を目指して実践研修に取り組んできました。今年12月末をもって研修期間が満了するのに伴い、11月26日(火)に開催された「宮代町新規就農者支援委員会」において、実践研修の終了認定が承認され、新井町長から修了認定書が授与されました。

主に露地野菜の栽培を中心に取り組んできた堀川さんに、新井町長からは「これまでの研修で培った知識等を活かし、さらなるステップアップを目指して頑張ってください。一人では農業はできませんので、地域の皆さんとのコミュニケーションを大事にしていっていただきたい。これからの活躍を期待しています。」との激励の言葉が贈られました。

堀川さんは、今後、町農業委員会による審査を経て、承認された場合には、宮代町の新しい農家として本格的な農業経営を開始することになります。



お問い合わせ

宮代町役場産業観光課農業振興担当

電話: 0480-34-1111
(代表)内線262、263
(2階14番窓口)

ファックス: 0480-34-1093

電話番号のかけ間違いにご注意ください！



ホーム

宮代町トップページ

暮らしの情報

暮らしの案内や手続きなど

行政情報

町の概要や取り組みなど

施設情報

施設の位置、案内など

観光・イベント

観光・歴史・イベントなど

事業者の方へ

入札、企業支援など

[トップ](#) [行政情報](#) [農業](#) [農業の6次産業化](#)

「宮代ふるさとレシピ」に掲載「きゅうりのつくだ煮」の販売を開始しました

[2019年8月19日] ID:12371

ソーシャルサイトへのリンクは別ウィンドウで開きます



宮代産きゅうりをさらに美味しく変身！

新しい村農産物直売所「森の市場『結』」では、宮代の郷土料理「きゅうりのつくだ煮」の販売をスタートしました。

「きゅうりのつくだ煮」は、今年1月に刊行した「宮代ふるさとレシピ10品」にも掲載されており、きゅうりがたくさん採れる夏の保存食として、農家さんからお話を伺った料理です。

うす切りにしたきゅうりをしょうがと一緒に甘辛く煮た料理で、一口食べればやみつきになり、ごはんもどんどん進みます。冷凍保存してもカチカチに凍らないため、食べたい時にすぐ食べられます。お弁当用に小分けにしておくとも便利です。

今まで、村弁(お弁当)や一汁三菜ランチ(森のカフェメニュー)のおかずとして提供していましたが、皆さんに食べていただこうと単品での販売を開始しました。宮代産のきゅうりを使ったふるさとの味をぜひご賞味ください。



80g150円(外税)



・[新しい村\(別ウィンドウで開く\)](#)

・[宮代ふるさとレシピ\(別ウィンドウで開く\)](#)

お問い合わせ

宮代町役場産業観光課
農業振興担当
電話: 0480-34-1111
(代表)内線262、263
(2階14番窓口)



[ホーム](#)

宮代町トップページ

[暮らしの情報](#)

暮らしの案内や手続きなど

[行政情報](#)

町の概要や取り組みなど

[施設情報](#)

施設の位置、案内など

[観光・イベント](#)

観光・歴史・イベントなど

[事業者の方へ](#)

入札、企業支援など

[トップ](#) [行政情報](#) [農業](#) [農業の6次産業化](#)

世界のすうぷ屋さんを開催しました

[2019年12月23日] ID:13345

ソーシャルサイトへのリンクは別ウィンドウで開きます



宮代野菜がおいしいスープになりました

12月1日(日)新しい村において、「農でつながるほっとイベント 世界のすうぷ屋さん」を開催しました。

これは、宮代産の野菜消費拡大と地産地消の推進を目的として、昨年結成された農業者や商業者等による実行委員会が計画してきたものです。

オープニングは、パーカッション軍団「RISO」(リゾ)の皆さんが賑やかな音楽で盛り上げ、イベントがスタートしました。

芝生広場では、宮代町内や宮代近辺の飲食店が宮代産野菜を素材にして腕を振るった世界各国のスープと紫スイーツが並びました。他にも、新規就農者組合あぐりねっとみやしろによる新鮮野菜の販売、野菜やスープを素敵に見せてくれる雑貨や小物等の販売があり、お客さんは気に入った品を手にとって見ていました。

また、芝生で使える木製座イスの作製、飲み終わったスープカップにキッチンガーデンの寄せ植えするワークショップ等が開かれました。

連日の雨が嘘のように、晴天に恵まれ、約2,400人の方々にご来場いただきました。自然の中で色々なスープやお菓子を楽しみ、楽しい歌や音楽に皆さん笑顔があふれていました。



ゲートを通ったらすうぷ屋さんの世界へ



「RISO」の皆さんが音楽で盛り上げます



すうぷブース



すうぷセット



おやつブース



新鮮な宮代野菜も販売



スープに合うパンの販売



木製座イス、上手に作れたかな？



お気に入りの本は見つかったかな？



暖かい日差しの中で、すうぷをいただきます



世界のすうぷ屋さんのテーマソング「すうぷ」を皆で歌って踊ります。



最後に記念撮影

お問い合わせ

宮代町役場産業観光課農業振興担当

電話: 0480-34-1111
(代表)内線262、263
(2階14番窓口)

ファックス: 0480-34-1093

電話番号のかけ間違いにご注意ください！

[お問い合わせフォーム](#)

産業観光課農業振興担当

[お知らせ](#)

[話題](#)

[補助金](#)

[農業振興](#)

[農業入門講座](#)

[宮代町農業担い手塾塾生募集](#)

[農業の6次産業化](#)

[宮代町食と農の研究会](#)

[入札・契約](#)

[申請・届出](#)

[統計情報](#)

ご意見をお聞かせください

このページは役に立ちましたか？



(<https://www.facebook.com/kurasomiyashiro/>)



(<https://www.kurasomiyashiro.com/job/>)

(<https://twitter.com/kurasomiyashiro>)



WORK IN MIYASHIRO

みやしろで働く人





[ホーム](#)

宮代町トップページ

[暮らしの情報](#)

暮らしの案内や手続きなど

[行政情報](#)

町の概要や取り組みなど

[施設情報](#)

施設の位置、案内など

[観光・イベント](#)

観光・歴史・イベントなど

[事業者の方へ](#)

入札、企業支援など

[トップ](#)

宮代トウブコフェスティバルvol.5を開催しました！

[2019年12月4日] ID:13209

ソーシャルサイトへのリンクは別ウィンドウで開きます

子どもも大人も笑顔いっぱいの日

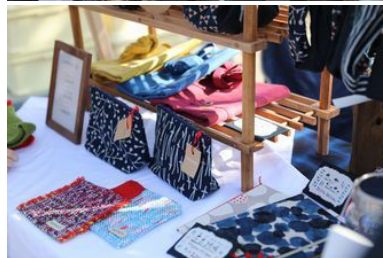
進修館が素敵なマルシェに早変わり

11月16日(土)、コミュニティセンター進修館と周辺の広場で「宮代トウブコフェスティバル～こどもとトコトコ～vol.5」を開催しました。これは「宮代町の商工業活性化のため、街ににぎわいを作り出そう」と平成26年度に町が開催したワークショップに参加した市民や大学生、商工業者などによる実行委員会が計画してきたもので、今年で5年目となります。当日は天候に恵まれ、町内外から約13,000人もの方々にご来場いただきました。音楽やごはん、おやつ、ワークショップ、マーケットなど、たくさんの楽しいイベントが行われました。



みやしろらしさでおもてなし

スキップ広場では「みやしろマルシェ」を開催。宮代町産の野菜や加工品、町特産認定品のほか、定番の人気フードやB級グルメ、ハンドメイド商品などが並び、多くの方々に町の魅力をPRしました。これから起業を考えている方々の出店もあり、経験や挑戦の場にもなりました。また、進修館周辺の道路には、さまざまな趣向を凝らしたお店が並び、手作りの美味しいフードやこだわりのグッズを求め人で賑わい、長い行列ができました。





[ホーム](#)
宮代町トップページ

[暮らしの情報](#)
暮らしの案内や手続きなど

[行政情報](#)
町の概要や取り組みなど

[施設情報](#)
施設の位置、案内など

[観光・イベント](#)
観光・歴史・イベントなど

[事業者の方へ](#)
入札、企業支援など

[トップ](#) [行政情報](#) [商工業](#) [メイドインみやしろ](#)

メイドインみやしろ推奨品カタログ完成！スタンプラリーを開催します♪

[2020年3月19日] ID:13591

ソーシャルサイトへのリンクは別ウィンドウで開きます



楽しみながらまち歩き 推奨品取扱店でスタンプを3種類集めよう

抽選で宮代町ご当地商品券「ありがとう」が当たります

宮代産のファンを増やしたい。「みやしろ一番！」をつくり出したい…。そんな思いから、産声をあげた「メイドインみやしろ推奨品認定制度」。宮代町内で生み出された特産品などを、町が認定する制度です。

このたび、広くこの「メイドインみやしろ推奨品」を知っていただくために、カタログを製作しました。

この発行に合わせて、3月中旬から6月30日まで「メイドインみやしろ推奨品」スタンプラリーを開催します。

ぜひこの機会に、取扱店に足を運び、「メイドインみやしろ推奨品」を手にとってみませんか。現在46品を認定しています。取扱店の「のぼり」が目印です。



認定マーク「みやしろさん」



スタンプラリーのルール

取扱店に「メイドインみやしろ推奨品カタログ」(スタンプラリー台紙)あります

1. 推奨品取扱店で、商品を「1品以上」購入し、スタンプを「1つ」押してもらいます。
2. 推奨品取扱店に設置されたスタンプは、お店ごとにイラストが異なります。台紙には3種類のスタンプを集めてください。
3. スタンプが3種類たまったら、必要事項を記入しご応募ください。※詳しくは応募方法についてを参照してください。
4. 応募は何口でもできますが、当選は1口のみです。
5. 宮代町ご当地商品券「ありがとう」の当選発表は、発送をもってかえさせていただきます。

応募方法について

スタンプラリーの応募方法については下記のいずれかの方法にてご提出ください。

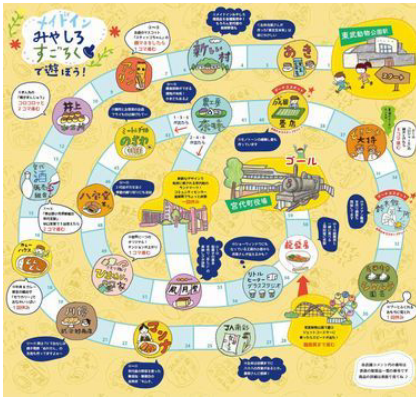
- (1) 役場産業観光課窓口に直接応募・・・スタンプラリー台紙に住所、氏名、感想を記入し切り取って提出してください。
- (2) 郵便・ハガキによる応募・・・スタンプラリー台紙に住所、氏名、感想を記入し切り取って封筒に入れるか、ハガキに貼り付けて郵送してください。
- (3) メールによる応募・・・下記メールアドレスにスタンプ3つの写真、住所、氏名、感想を記入し送信してください。

◇抽選申し込み先◇

住所：〒345-8504 宮代町笠原1-4-1 宮代町産業観光課 役場2階(14番窓口)

メール：sangyo@town.miyashiro.saitama.jp

カタログには「すごろく」がっています



「メイドインみやしろ推奨品カタログ」には、楽しい「すごろく」つき。

推奨品取扱店、生産者のコマにとまると、お店の紹介や愉快的なミッションが。

ぜひサイコロとコマを使って遊んでみてください。

新しい発見がたくさんあります。

ご自慢の商品を「メイドインみやしろ推奨品」に！

メイドインみやしろ推奨品一覧	
商品名	販売店
黒豆玄米茶	あき
ころまる(餃子コロッケ)	アンリン
みやしろ餃子・みやしろ棒餃子	アンリン
めしまる(餃子ライス)	アンリン
焼きまんじゅう	井上加工所
純米吟醸 宮代そだち	春日部小売酒販組合宮代支部
みやしろ巨峰ワイン(ロゼ・白)	春日部小売酒販組合宮代支部
宮代五百万石せんべい	春日部小売酒販組合宮代支部
モウカレー	カレーハウスとんとん
丸粒うす焼き	川野武次郎商店
わらべ	川野武次郎商店
手焼きせんべいキット	川野武次郎商店
オイキムチ(きゅうりキムチ)	韓国料理マンナ
カクテキ(大根キムチ)	韓国料理マンナ
キムチ餃子	韓国料理マンナ
白菜キムチ	韓国料理マンナ
特別栽培米コシヒカリみやしろっ子	JA南彩宮代支店
プチバーベキューコンロ	鈴木鉄工所
ロシヤーミ油ーメン	どさん子大将
ロシヤーミスタ丼	どさん子大将
ロシヤーミスタメン	どさん子大将
ロシヤーミチャーシューおにぎり	どさん子大将
ロシヤーミフライライスボール・フライライスボールめん	どさん子大将

ロシャーミ麻婆油ーメン	どさん子大将
量	成田量店
塩あんびん	農工房奈味
至福もち	農工房奈味
ゆず香もち	農工房奈味
巨峰の里	八宝堂
宝もなか	八宝堂
茶マン	八宝堂
花もくれん	八宝堂
宮代餃子	ミート&デリカのざわ
いちじくゼリー	宮代風月堂
お米のカステラこめていら	宮代風月堂
巨峰ゼリー	宮代風月堂
巨峰まんじゅう	宮代風月堂
巨峰ようかん	宮代風月堂
宮代まんじゅう	宮代風月堂
ハクモクレンのグラス	リトルヒーターグラススタジオ
上海ラーメン	龍盛房
手作り餃子	龍盛房
麻婆唐揚丼	龍盛房
村育ちコシヒカリ	新しい村
さをり織り製品	福祉作業所・ひまわりの家
農家の切り餅セット	シマムラ園芸

4月からの新たな認定品を募集しています

町内で製造、生産又は加工された商品で、下記の認定基準をすべて満たしているものをメイドインみやしろ推奨品として満たしているものをメイドインみやしろ推奨品として認定します。認定マークは「みやしろさん」。自慢の逸品をご応募ください。

《募集する推奨品の認定期間》

1年間(2年連続で認定の場合「特選宮代」に応募することができます。)

《部門・支援内容》

メイドインみやしろ推奨品認定証、「みやしろさん」ステッカー、推奨品取扱店のぼりの交付、町制作推奨品カタログ、町ホームページへの掲載など

《認定基準》

- (1)宮代町内で生産、製造又は加工された商品であること。
 - (2)関係法令を遵守していること。
 - (3)当該商品の製造、生産又は販売に必要な資格を有していること。又は許可を得ていること。
 - (4)町内で販売をしていること。
 - (5)農産物は、良好な品質、形状で病害虫がないものであること。
 - (6)加工食品及び工芸品は販売開始から2年以上の販売実績があること。
- 上記基準をもとに、書類審査を行い、認定します。

《募集期間》

3月27日(金)まで

《申請方法》担当窓口、商工会、町ホームページにある申請書に必要事項記入の上、商品写真と一緒に担当窓口に提出してください。

メイドインみやしろ推奨品認定申請書

 [\(ファイル名:shinseisho.docx サイズ:26.23KB\)](#)

メイドインみやしろ推奨品カタログ

 [\(ファイル名:newmaidin2020.pdf サイズ:5.96MB\)](#)



PDFファイルの閲覧には Adobe Reader が必要です。同ソフトがインストールされていない場合には、[Adobe社のサイトから Adobe Reader をダウンロード\(無償\)してください。](#)

コマとサイコロ

 [\(ファイル名:stamprally-koma2.pdf サイズ:873.45KB\)](#)



[ホーム](#)
宮代町トップページ

[暮らしの情報](#)
暮らしの案内や手続きなど

[行政情報](#)
町の概要や取り組みなど

[施設情報](#)
施設の位置、案内など

[観光・イベント](#)
観光・歴史・イベントなど

[事業者の方へ](#)
入札、企業支援など

[トップ](#)

宮代町商工業活性化事業補助金

[2020年3月24日] ID:14027

ソーシャルサイトへのリンクは別ウィンドウで開きます



宮代町商工業活性化事業補助金とは

町内の商工業者(中小企業者に限る。)が、商工業の活性化を目的として行う事業に要する経費について、一部助成を行う事業です。

※補助対象者は、宮代町商工会加入者若しくは加入予定者とします。

補助対象事業

A分類		
補助対象事業	補助対象者・補助対象経費	補助率・補助限度額
経営・設備拡張事業	<p>■補助対象者 町内の小規模企業者</p> <p>★補助対象経費 経営・設備拡張に係る 消耗品、印刷費、専門家に対する謝金、委託料、施設、機械等の使用料及び借上料、設備改修費、備品購入費</p>	事業費の1/2以内・20万円
販路拡大促進事業	<p>■補助対象者 町内の小規模企業者</p> <p>★補助対象経費 (1)販路拡大に係る消耗品費 (2)広告宣伝に係る看板、チラシ等の印刷費 (3)ホームページ作成等の委託料 (4)町外で行う展示会への出展料</p> <p>【対象外経費】 ・経年劣化による店舗・設備等の改修費 ・営業のための旅費 など</p>	事業費の1/2以内・20万円
事業承継促進事業	<p>■補助対象者 町内の小規模企業者から事業を全て引き継ぐ個人又は法人</p> <p>★補助対象経費 (1)事業承継に必要な官公庁への申請経費等 (2)事業承継に係る専門家に対する委託料等</p> <p>【対象外経費】 ・経年劣化による店舗・設備等の改修費 ・承継に必要な資格取得等に係る費用 など</p>	事業費の1/2以内・20万円
創業促進事業	<p>■補助対象者 町内で新たな事業を開始しようとする個人又は法人</p> <p>★補助対象経費 (1)開業準備に係る消耗品、印刷費等 (2)開業準備に係るホームページ作成委託料等 (3)展示会等への出展料(町内のマルシェを含む) (4)商品開発に係る原材料費、委託料等 (5)開業準備に係る備品購入費 (6)セミナーの参加費等</p> <p>【対象外経費】 ・店舗等の改修費、賃借料、移転費用 など</p>	事業費の1/2以内・20万円
新商品開発事業 新しい素材、技術等を利用し従来品より優れた商品を新たに開発する事業又は従来にない商品若しくは従来品よりも著しく優れた商品を開発する事業	<p>■補助対象者 町内の小規模企業者</p> <p>★補助対象経費 (1)研究開発に係る謝金又は委託料等 (2)先進地視察に係る旅費</p>	事業費の1/2以内・10万円

	(3)研究開発に係る消耗品、印刷費 (4)許可の取得に要する経費 (5)研究開発に係る原材料費 (6)研究開発に係る施設、機械等の使用料、借上料 【対象外経費】 ・店舗等の改修費、賃借料、移転費用 ・新商品の販売に係る費用 など
--	---

B分類

補助対象事業	補助対象者・補助対象経費	補助率・補助限度額
空き店舗活用事業 (1)店舗改修 (2)賃借料(家賃補助)	■補助対象者 空き店舗を賃借して出店しようとする個人又は法人で次の条件を全て満たす者 (1)小売業、飲食業、サービス業のいずれかを行う者 (2)町内の商工業者で店舗改修を行う者 (2)商工会の創業セミナー受講者、又は同等の経営指導を受けている者(新たに事業者となる者に限る) (3)出店後3年以上、かつ週30時間以上営業を行う者 (4)町内の店舗から空き店舗へ移転したことにより、移転前の店舗を空き店舗としない者 (5)過去5年間にこの事業補助金を受けていない者 ※出店しようとする空き店舗は、別に定める区域内(添付資料参照)とします。 ★補助対象経費 (1)店舗部分に係る内外装、給排水衛生設備、空調設備、サイン、電気照明等の改修工事 (2)店舗部分の賃借料(店舗併用住宅の場合は、店舗部分と住宅部分の面積で賃借料を按分する。)	事業費の1/2以内・店舗改修費、賃借料合わせて100万円以内 ただし、賃借料は、月5万円を限度とし12月を限度とする。

空き店舗に関する別表2及び別図

[W \(ファイル名: 空き店舗に関する別表2及び別図.docx サイズ: 1.55MB\)](#)

C分類

補助対象事業	補助対象者・補助対象経費	補助率・補助限度額
商店街経営改善事業 研修会、講演会、機関紙発行等	■補助対象者 宮代町商工会の会員となっている商店会 ★補助対象経費 (1)アルバイト賃金等 (2)講師謝金、出演料、原稿料等 (3)消耗品、事務用品等の購入費 (4)チラシ、ポスター、資料、機関紙等の印刷費 (5)企画、装飾、会場設営等の委託料 (6)会場、設備、車両等の使用料及び借上料	事業費の1/2以内・10万円
商店街コミュニティ活動推進事業 環境美化活動、教養講座、スポーツ教室等	■補助対象者 宮代町商工会の会員となっている商店会 ★補助対象経費 (1)アルバイト賃金等 (2)講師謝金、出演料、原稿料等 (3)消耗品、事務用品等の購入費 (4)チラシ、ポスター、資料等の印刷費 (5)企画、装飾、会場設営等の委託料 (6)会場、設備、車両等の使用料及び借上料	事業費の1/2以内・10万円
商店街販売促進事業 共同売出し、催し物、共同宣伝、共同装飾、サービス券発行等	■補助対象者 宮代町商工会の会員となっている商店会 ★補助対象経費 (1)アルバイト賃金等 (2)講師謝金、出演料、原稿料等 (3)消耗品、事務用品、装飾材料等の購入費 (4)チラシ、ポスター、資料、サービス券等の印刷費 (5)企画、装飾、会場設営等の委託料 (6)会場、設備、車両等の使用料及び借上料	事業費の1/2以内・10万円
商店街環境整備事業 街路灯、ベンチ、花壇、ごみ入れの設置等	■補助対象者 宮代町商工会の会員となっている商店会 ★補助対象経費 (1)消耗品、資材等の購入費 (2)看板、チラシ等の印刷費 (3)企画、装飾、会場設営等の委託料 (4)設備等の使用料、借上料及び備品購入費 (5)設備等の改修費、設置工事費	事業費の1/2以内・10万円

申請の流れ

【A、B分類】町へ申請→交付決定→実績報告→補助金支払い

【C分類】商工会確認→町へ申請→交付決定→実績報告→補助金支払い

申請書類等

A分類の申請書及び実績報告書

A分類申請書及び実績報告書

[W](#) (ファイル名:A分類申請書.docx サイズ:18.66KB)

A分類実績報告書

[W](#) (ファイル名:A分類実績報告書.docx サイズ:19.06KB)

B分類の申請書及び実績報告書

B分類申請書

[W](#) (ファイル名:B分類申請書.docx サイズ:21.00KB)

B分類実績報告書

[W](#) (ファイル名:B分類実績報告書.docx サイズ:18.84KB)

C分類の申請書及び実績報告書

C分類申請書

[W](#) (ファイル名:C分類申請書.docx サイズ:18.97KB)

C分類実績報告書

[W](#) (ファイル名:C分類実績報告書.docx サイズ:19.06KB)

お問い合わせ

宮代町役場産業観光課
商工観光担当
電話: 0480-34-1111
(代表)内線265、266
(2階14番窓口)
ファックス: 0480-34-1093

電話番号のかけ間違いにご注意ください!

[お問い合わせフォーム](#)

産業観光課商工観光担当

お知らせ

話題

補助金

・ [商工業活性化事業補助金](#)

・ [商店街等街路灯電気料補助金](#)

・

農を学び、農に親しむ 体験したら、もっと村が好きになる

〜新しい村 農園交流事業〜

東武動物公園と笠原小学校の間を抜け、先に広がる十字路口。

十字路口の左は森の市場「結」、そして目前に広がるのは、山崎山雑木林。

その十字路口を右に曲がったことはありませんか？

そこに広がるのは、四季折々の顔をのぞかせる

『メディカルハーブガーデン』や

農にふれる場所『農の家と村の集会所』。

「農」をテーマにしている新しい村では年間を通じて、

農体験や講座を楽しむことができます。

例えば、田植えや稲刈り、イモ掘りをはじめ、ブルーベリーの摘み取りや

宮代産野菜を使った料理教室など、

普段の生活ではなかなか味わえない体験を子どもから大人まで

存分に楽しむことができます。

新たな息吹…

新しい村の農園交流事業は、

町外の方からも人気が高く、年間約2400名の方に参加いただいています。

町民のみならずにとつては当たり前の風景でも、

町外の方から見ると「住んでいる場所に色々な体験や講座ができる

場所があるなんて羨ましい」と言ってもらえる魅力的な場所なのです。

豊かな自然が身近にあり、

いつでも自然と触れ合える生活というのは、誰にとっても心安らぐもの。

時の流れをゆつくりと感ぜられる、そんな空間でありたい。

どこか懐かしい風景のなかで、様々な交流体験を通して、あなたの『楽しい農のある暮らし』を見つけませんか？



メディカルハーブガーデンリニューアル1周年を記念して「オリーブ」を植樹

問 商工観光担当34・1111内線265 (役場2階14番窓口)
新しい村・農の家48・6560 (月曜定休)

～愛されるハーブガーデンを市民とともに～ メディカルハーブガーデン



ハーブは、育てて、使って、暮らしに役立つ植物です。新しい村のハーブガーデンは、(株)生活の木プロデュースのもと『メディカルハーブガーデン』として様々なハーブを楽しむことができます。ガーデン内はテーマごとに8つのエリアに分かれており、より愛されるハーブガーデンを目指して、市民参加による講座を開催中。新しい村の魅力のひとつとして、ハーブの楽しみ方やハーブのある暮らしを提案していきます。ぜひお越しください。

- 入園無料
- 9時30分～17時
- 月曜休園



ザリガニ釣れるよ!



農のある暮らしを身近に...

農のあるまちづくり講座



1年を通して、様々な講座を開催しています。旬の宮代産野菜を使って作る本格イタリアン講座や、アロマ化粧水、ハーバリウム作りなど魅力ある講座をご用意してお待ちしています!



ホットケ 田んぼ

新しい村と言ったらやっぱり王道のこれ! 農体験

新しい村では、ホットケでの農体験をはじめ、季節の野菜や果物の収穫体験を行っています。どろんこになったり、土に触れたり、お米や野菜がどんな風に採れるのか直接見ることができ、大人も子どもも夢中になれる新しい村の「農」体験!ぜひ遊びに来てね!



村ならではの畑で婚カツも大人気!



新しい村 千葉さん



～農の家と村の集会所～

新しい村内にある屋内施設。2施設とも天気に左右されることなくご利用いただけます。(有料)

新しい村 検索



ホームページ