

令和5年度第1回宮代町地域公共交通会議

■日時：令和6年1月31日（水）

午後1時30分～

■場所：進修館小ホール

－ 次 第 －

1. 開会

2. あいさつ

3. 議事

(1) 循環バス運行状況について（資料1）

(2) 循環バス利用者の声について（資料2）

(3) タクシー券利用状況について（資料3）

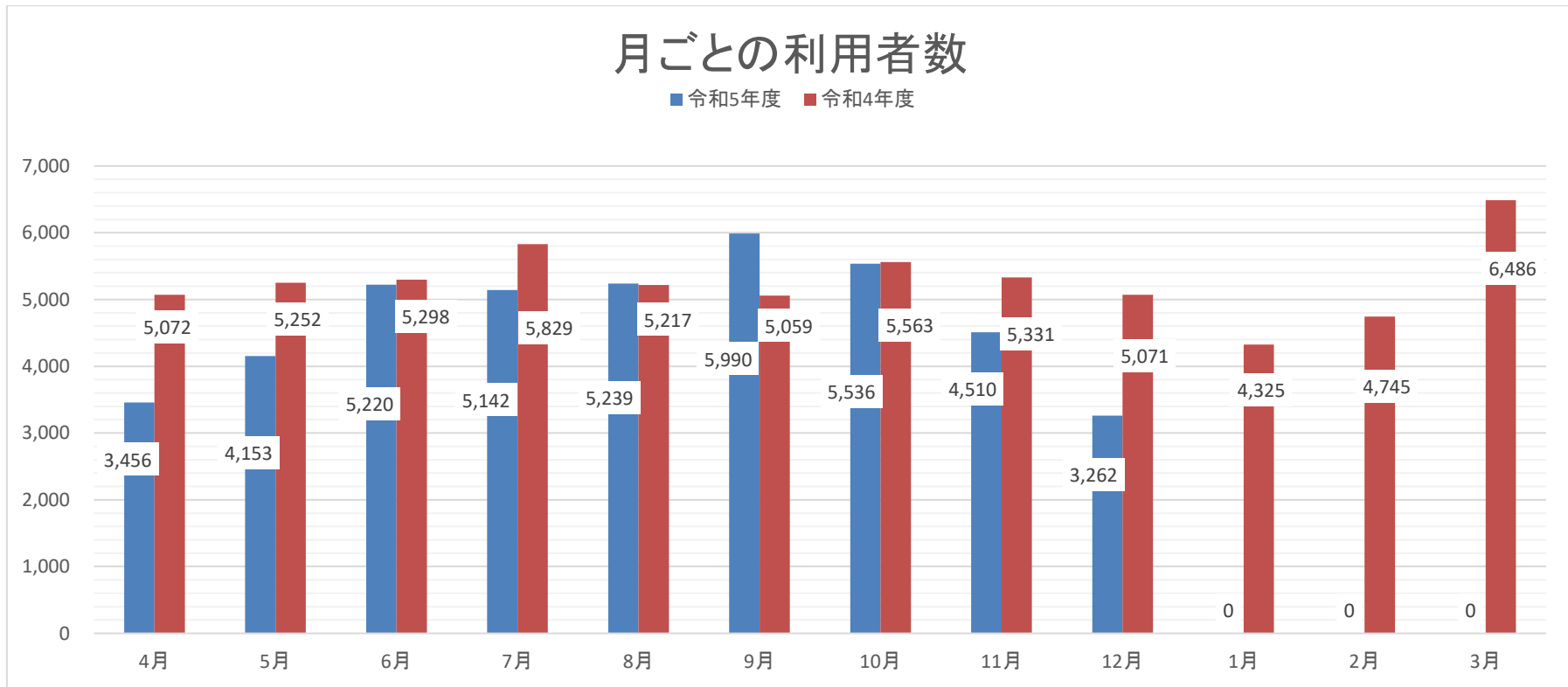
(4) タクシー・バス業界の現状について

4. その他

5. 閉会

循環バス運行状況について

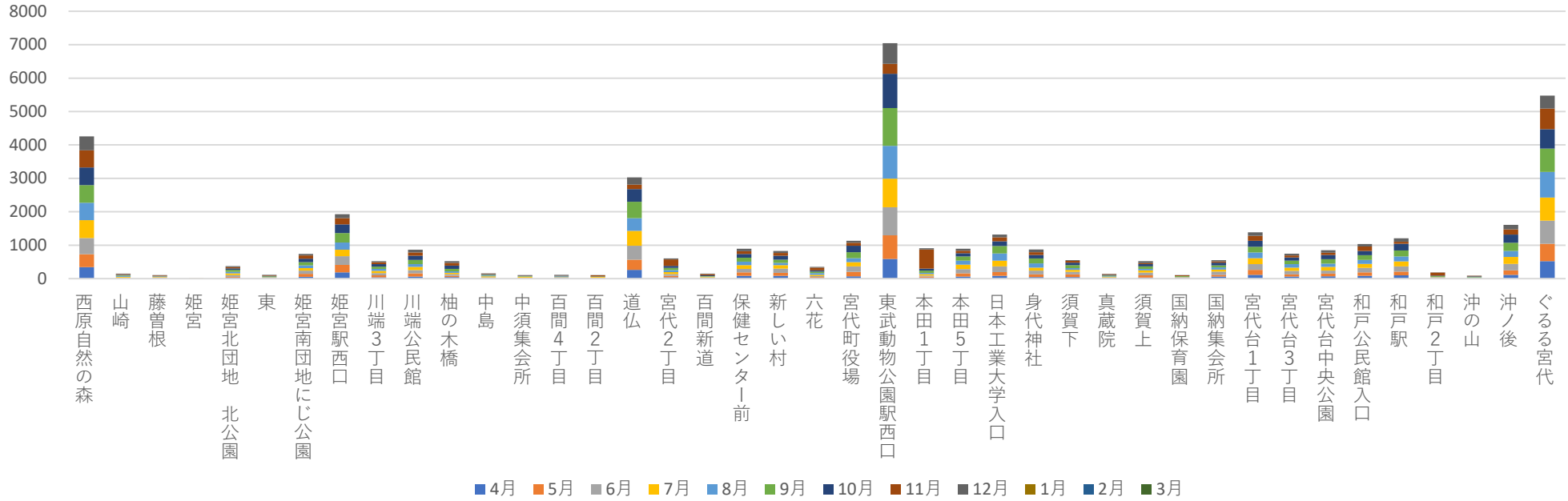
資料 1



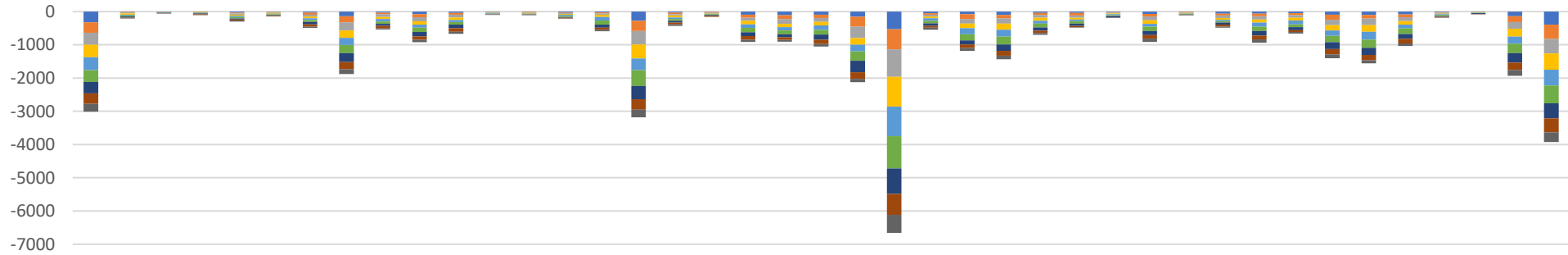
(単位:人)

月ごとの利用者数では、9月に前年を超える利用があったものの、12月までの総利用者数は昨年が47,692人、今年が42,508人と約11%の減少となり、特に4月から5月、11月から12月にかけての減少が大きい。これには、昨年の同時期に行っていたワクチンの集団接種による利用者の分が今年度にはないことが一因として考えられる。また、4月からIC決済が可能となり、全体の約37%の方に利用されている。

バス停ごとの乗車人数一覧



バス停ごとの降車人数一覧



バス停ごとの乗降車人数では、乗車人数と降車人数は比例し、乗降車ともに東武動物公園駅西口がもっとも多く利用され、次いでぐるる宮代、西原自然の森となった。駅利用者を除けば、公共施設や商業施設、医療機関付近のバス停利用者が多い結果となった。

循環バス利用者の声について

■ 実施概要

- 調査内容 令和5年度町内循環バス利用者アンケート調査
- 実施期間 令和5年11月17日～令和5年12月17日
- 実施方法 循環バス車内において利用者に配布・回収ボックスの設置
- 回答数 43件（10代2人、30代1人、40代4人、50代2人、60代3人、70代17人、80代以上14人）
- 調査項目
 - 1 利用者の年齢について
 - 2 利用頻度について
 - 3 利用する時間帯について
 - 4 バス停利用について
 - 5 利用目的について
 - 6 満足度について
 - ①バスの運行本数
 - ②バスの運行経路
 - ③バスが運行している時間帯
 - ④バス停での案内の見やすさ
 - ⑤バスの乗り降りのしやすさ
 - ⑥車内における電光掲示板のわかりやすさ
 - ⑦時刻表の見やすさ
 - ⑧バスの運転手の対応
 - 7 その他、循環バスに関する意見について

意見等について

○バス運行本数について

- 本数を増やしてほしい。
- 30分おきにほしい。
- もっと早い便が欲しい（7:30～）。
- 全日同じダイヤなのでわかりやすく、日曜も運行しているのでありがたい。
- 東武動物公園駅に17時台の便がほしい。
- 1時間に一本程度に増便してほしい。
- 本数が少なく電車への乗り継ぎもしにくい。17時台のバスがないのは不便。
- 14時台のバスがほしい。

※バスの運行本数について増便の意見を出された方は、ほとんどが70代以上の方で、全員通院の際にバスを利用している。

○運行ルートについて

- 内野集会所のバス停を復活させてほしい。
- ぐるると沖ノ後の間にバス停がほしい。
- 和戸公民館周辺が混雑するためバスが停まってしまう。以前のルートがよかった。
- 和戸公民館前が混雑しており、運転手がちゃんと待ってくれるためその分待ち時間が長くなってしまった。変更前のルートがよかった。
- 大字国納のバス停がほしい。
- 藤曽根と山崎の間にバス停がほしい。
- バス停を増やしてほしい。ぐるると沖ノ後の間にほしい。

※運行ルートについて、改善意見を出された方は、40代～70代と幅広く、利用目的も通院や買い物、子供に誘われての利用など様々である。

○バスの乗り降りについて

- 縁石が高くて乗り降りしにくい。
- (補助)ステップがなくなり障害者の方、お年寄りの方が困っている。
- 乗り降りに(補助)ステップがあると乗りやすい。
- 段差が高くて乗り降りが難しい。
- 以前のバスは停車時縁石ギリギリまで寄せてくれ、(補助)ステップが出たので乗りやすかった。
- 足の具合が悪く乗り降りが大変。(補助)ステップが出るといい。
- ノンステップバスを希望。
- 西原行の役場のバス停を少し先に移し、既設開口部に合わせてほしい(対応済み)。道佛の縁石を切り下げしてほしい(対応済み)。

※バスの乗り降りについて改善意見を出された方は、70代以上の方で、通院や買い物で利用している。また、最も意見の多かったノンステップバスについては、現在3台中1台が運行中であり、残りの2台についても今年度中に導入を予定している。

○バスの設備、機能等について

- 時折時計のない車両があり不便。もっと車内に町の広告が欲しい。後ろ乗り前降りは便利。
- バスの椅子がぐらつく箇所がある。
- 運賃支払いが後払いで助かる。以前ギリギリで乗車して支払いを急かされ恥をかいた。
- 座席数が少ない。車いすも入らない。

○運転手の対応等について

- 運転手のアナウンスもはっきりしていていいと思う人、何も言わない人がいて、言ってくれる人は丁寧に話して、とても感心している。いつも利用していて有難い。
- 親切な運転手が多くて助かる。
- 運転手は皆高齢者、障害者に気を遣っていてありがたい。宮代での生活にバスは不可欠。
- 11/24 に国納集会所を 9:10 発のバス利用。車いすのさばき方や乗る人への指示、素早く安心して乗車できた。こういう運転手が増えるとうれしい。
- 運転手は気持ちよく運転してくれる。下車するときの挨拶がいい。

○その他

- ということなし。ありがたい。
- バス停にベンチが欲しい。あるところもあるが、ないところが多い。
- ご苦労様、ありがとう。
- 時折利用。なくなると困るので助かる。
- 便利で助かっている。
- (バス停が) 白だと見づらい。オレンジ。
- 道仏 (宮代ピアシティ前 Rocco) と表示してほしい。
- もう少し時間通りに来てほしい。

タクシー券利用状況について

宮代町では令和3年度から満75歳以上の高齢者等を対象にタクシー乗車料金を一部助成する「高齢者等タクシー助成制度」を実施している。これまでの利用実績やアンケート結果等を踏まえ、令和5年4月から配布枚数や単価等の見直しを行った。

内容	令和5年3月まで	令和5年4月から
助成内容	400円 1度に1枚	300円 1度に2枚(600円)まで
助成枚数	年間最大36枚	年間最大48枚

●利用状況

	令和4年度 (4月～12月)		令和5年度 (4月～12月)	
申請者数	1,867人 (令和4年12月時点)		2,535人 (令和5年12月時点)	
買い物	942件 (376,800円)	8.5%	1,670件 (501,000円)	6.7%
通院	4,282件 (1,712,800円)	38.6%	9,522件 (2,856,600円)	38.1%
その他	5,878件 (2,351,200円)	52.9%	13,784件 (4,135,200円)	55.2%
合計	11,102件 (4,440,800円)		24,976件 (7,492,800円)	
	最終状況(決算)		決算見込	
	14,236件 (5,694,400円)		33,301件 (9,930,300円)	

令和4年度と5年度を比較すると、申請者は1.36倍、利用枚数では2.25倍、金額としては1.69倍となった。複数枚(2枚/回)利用が可能となったため、利用しやすい状況となったことが伺える。利用目的については、概ね変化が見られない結果となった。