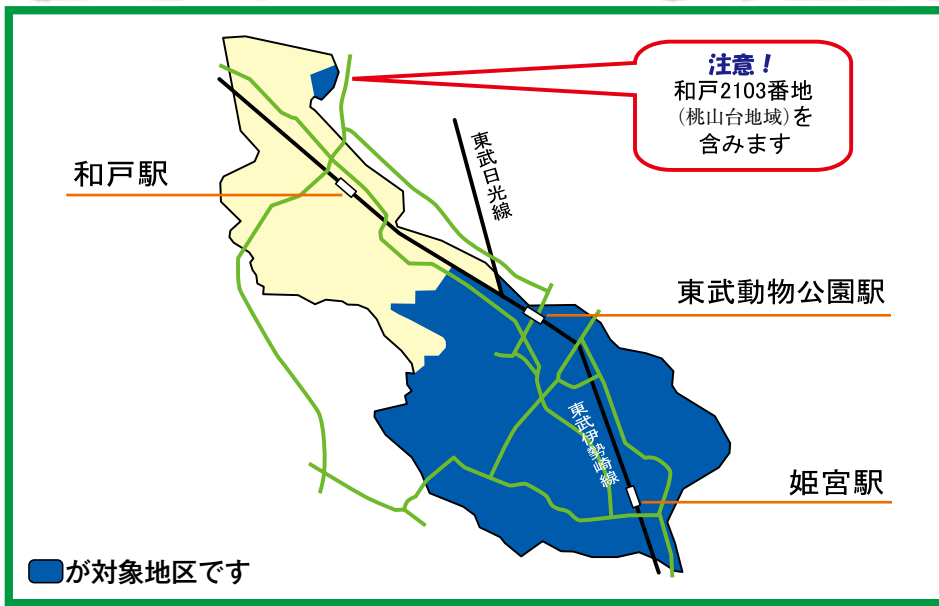


# 家庭ごみ・資源物収集カレンダー



**宮代2ブロック 対象地区**

- 東
- 中
- 金原
- 逆井
- 山崎
- 西原
- 姫宮
- 川端
- 東姫宮1・2丁目
- 川端1～4丁目
- 宮東
- 中島
- 道佛
- 道佛1～3丁目
- 宮代1～3丁目
- 中央1～3丁目
- 笠原1・2丁目
- 百間
- 百間1～6丁目
- 本田1～5丁目
- 学園台1～4丁目
- 和戸2103番地  
(桃山台)

**宮代町**

〒345-8504 埼玉県南埼玉郡宮代町笠原1-4-1

**電話：0480(34)1111** FAX：0480(34)1093

ホームページ <https://www.town.miyashiro.lg.jp>  
メールアドレス recycle@town.miyashiro.saitama.jp

収集日の当日、**必ず朝8時30分までに**

令和6年 **3月**

2024-March

日 SUN	月 MON	火 TUE	水 WED	木 THU	金 FRI	土 SAT
					1 燃やせるごみ (指定袋)	2
3	4 資源プラスチック類	5 燃やせるごみ (指定袋)	6	7 段ボール 布・衣類 びん・缶・ペット	8 燃やせるごみ (指定袋)	9
10	11 資源プラスチック類	12 燃やせるごみ (指定袋)	13	14 新聞 雑誌・ぞつがみ 飲料用紙パック びん・缶・ペット	15 燃やせるごみ (指定袋)	16
17 家庭ごみ 搬入受付 (有料) P32参照	18 資源プラスチック類	19 燃やせるごみ (指定袋)	20 有害ごみ 春分の日	21 段ボール 布・衣類 びん・缶・ペット	22 燃やせるごみ (指定袋)	23
24	25 資源プラスチック類	26 燃やせるごみ (指定袋)	27 燃やせないごみ (指定袋)	28 新聞 雑誌・ぞつがみ 飲料用紙パック びん・缶・ペット	29 燃やせるごみ (指定袋)	30
31						

久喜宮代衛生組合  
粗大ごみ予約センター

**電話：0480(31)8286**

お問い合わせの際は、電話番号をよくお確かめのうえ、  
お間違いのないようにお願いします。

決められた集積所に出しましょう

令和6年  
4月

収集日の当日朝8時30分までに集積所に出しましょう

2024-April

日 SUN	月 MON	火 TUE	水 WED	木 THU	金 FRI	土 SAT
	<b>1</b> 資源 プラスチック類	<b>2</b> 燃やせるごみ (指定袋)	<b>3</b>	<b>4</b> 段ボール 布・衣類 びん・缶・ペット	<b>5</b> 燃やせるごみ (指定袋)	<b>6</b>
<b>7</b>	<b>8</b> 資源 プラスチック類	<b>9</b> 燃やせるごみ (指定袋)	<b>10</b>	<b>11</b> 新聞 雑誌・ざつがみ 飲料用紙パック びん・缶・ペット	<b>12</b> 燃やせるごみ (指定袋)	<b>13</b>
<b>14</b>	<b>15</b> 資源 プラスチック類	<b>16</b> 燃やせるごみ (指定袋)	<b>17</b> 有害ごみ	<b>18</b> 段ボール 布・衣類 びん・缶・ペット	<b>19</b> 燃やせるごみ (指定袋)	<b>20</b>
<b>21</b> 家庭ごみ 搬入受付 (有料) P32参照	<b>22</b> 資源 プラスチック類	<b>23</b> 燃やせるごみ (指定袋)	<b>24</b> 燃やせないごみ (指定袋)	<b>25</b> 新聞 雑誌・ざつがみ 飲料用紙パック びん・缶・ペット	<b>26</b> 燃やせるごみ (指定袋)	<b>27</b>
<b>28</b>	<b>29</b> 資源 プラスチック類  昭和の日	<b>30</b> 燃やせるごみ (指定袋)	<b>規定を超える枝・木の処理</b> 【衛生組合の基準を超える枝から丸太まで】 住所 さいたま市浦和区大原5-12-1 TEL 048-685-8161 (有)太盛(たいせい)		白アリ・スズメバチ・毛虫・コウモリ ネズミ等のご相談承ります <b>(株)富士環境</b> TEL0480-34-9927 宮代町須賀998-7	

ごみ・資源の分別方法の詳細につきましては、下記ページをご覧ください。



町の食品ロス削減推進  
公式キャラクター「すてずん」

- 燃やせるごみ 14・15ページ
- 燃やせないごみ 16ページ
- 資源プラスチック類 17ページ
- 段ボール 18ページ
- 布・衣類 18ページ
- 雑誌・ざつがみ 新聞 飲料用紙パック 18ページ
- びん・缶・ペット 19ページ
- 有害ごみ 20ページ

令和6年  
5月

収集日の当日**朝8時30分まで**に集積所に出しましょう

2024-May

日 SUN	月 MON	火 TUE	水 WED	木 THU	金 FRI	土 SAT
	 <p>女性の一人暮らしも安心。 女性スタッフがご案内します ←まずはメールでお問い合わせください 賃貸・売買の SHERPA 担当：鈴木あき 地文株式会社 国土交通大臣（1）9984</p>		1	2 段ボール 布・衣類 びん・缶・ペット	3 燃やせるごみ (指定袋) 憲法記念日	4 みどりの日
5 こどもの日	6 資源 プラスチック類 振替休日	7 燃やせるごみ (指定袋)	8	9 新聞 雑誌・ざつがみ 飲料用紙パック びん・缶・ペット	10 燃やせるごみ (指定袋)	11
12	13 資源 プラスチック類	14 燃やせるごみ (指定袋)	15 有害ごみ	16 段ボール 布・衣類 びん・缶・ペット	17 燃やせるごみ (指定袋)	18
19	20 資源 プラスチック類	21 燃やせるごみ (指定袋)	22 燃やせないごみ (指定袋)	23 新聞 雑誌・ざつがみ 飲料用紙パック びん・缶・ペット	24 燃やせるごみ (指定袋)	25
26 家庭ごみ 搬入受付 (有料) P32参照	27 資源 プラスチック類	28 燃やせるごみ (指定袋)	29	30 びん・缶・ペット	31 燃やせるごみ (指定袋)	



インクカートリッジ  
里帰りプロジェクト

★宮代町では、資源の有効利用を更に推進するため「インクカートリッジ里帰りプロジェクト」として  
役場庁舎、図書館、ぐるる宮代に**使用済インクカートリッジ**の回収箱を設置しています。  
回収後はメーカーにてリサイクルされますので、皆様のご協力をお願いいたします。  
なお、回収できる物は、ご家庭で使用されたインクカートリッジが対象です。



令和6年  
6月

収集日の当日**朝8時30分まで**に集積所に出しましょう

2024-June

日 SUN	月 MON	火 TUE	水 WED	木 THU	金 FRI	土 SAT
<p>ごみ出しは 朝8時30分まで</p> <p>★朝8時30分を過ぎて集積所に他の人のごみが残っていても、既にその日は収集済みの場合があります。 ごみ出しは必ず<b>朝8時30分までに</b>お願いします。</p>				<p>白アリ・スズメバチ・毛虫・コウモリ ネズミ等のご相談承ります</p> <p><b>(株)富士環境</b> TEL0480-34-9927 宮代町須賀998-7</p>		1
2	3 資源 プラスチック類	4 燃やせるごみ (指定袋)	5	6 段ボール 布・衣類 びん・缶・ペット	7 燃やせるごみ (指定袋)	8
9	10 資源 プラスチック類	11 燃やせるごみ (指定袋)	12	13 新聞 雑誌・ざつがみ 飲料用紙パック びん・缶・ペット	14 燃やせるごみ (指定袋)	15
16 家庭ごみ 搬入受付 (有料) P32参照	17 資源 プラスチック類	18 燃やせるごみ (指定袋)	19 有害ごみ	20 段ボール 布・衣類 びん・缶・ペット	21 燃やせるごみ (指定袋)	22
23	24 資源 プラスチック類	25 燃やせるごみ (指定袋)	26 燃やせないごみ (指定袋)	27 新聞 雑誌・ざつがみ 飲料用紙パック びん・缶・ペット	28 燃やせるごみ (指定袋)	29
30	<p>家庭で 生ごみ 減量化</p> <p>★宮代町では、家庭から出る生ごみの減量を推進するため、<b>電気式生ごみ処理機を無料で貸し出し</b>します。 購入前に処理機の効果を体験してみたいという方、関心をお持ちの方はぜひご利用ください。 また、<b>購入費の一部を補助する制度</b>もございます。詳しくは、31ページをご覧ください。</p>					

令和6年  
7月

収集日の当日朝8時30分までに集積所に出しましょう

2024-July

日 SUN	月 MON	火 TUE	水 WED	木 THU	金 FRI	土 SAT
	1 資源プラスチック類	2 燃やせるごみ(指定袋)	3	4 段ボール 布・衣類 びん・缶・ペット	5 燃やせるごみ(指定袋)	6
7	8 資源プラスチック類	9 燃やせるごみ(指定袋)	10	11 新聞 雑誌・ざつがみ 飲料用紙パック びん・缶・ペット	12 燃やせるごみ(指定袋)	13
14	15 資源プラスチック類 海の日	16 燃やせるごみ(指定袋)	17 有害ごみ	18 段ボール 布・衣類 びん・缶・ペット	19 燃やせるごみ(指定袋)	20
21 家庭ごみ搬入受付(有料) P32参照	22 資源プラスチック類	23 燃やせるごみ(指定袋)	24 燃やせないごみ(指定袋)	25 新聞 雑誌・ざつがみ 飲料用紙パック びん・缶・ペット	26 燃やせるごみ(指定袋)	27
28	29 資源プラスチック類	30 燃やせるごみ(指定袋)	31	<div style="border: 1px solid blue; padding: 5px; display: inline-block;"> <b>事業系 一般廃棄物は 直接搬入を</b> </div>		<p>★「事務所や飲食店など、事業により発生する一般廃棄物(ごみ)」につきましては、ごみの集積所を利用することはできません。久喜宮代清掃センターまで直接搬入していただきますようお願いいたします。</p>

在宅医療  
廃棄物の  
処分方法

★在宅医療廃棄物(在宅医療に伴い家庭から排出される廃棄物)の処分は、事故防止のため次のようにお願いします。

【鋭利なもの】


清掃センターでは処理できません。かかりつけの医療機関や薬局に返却してください。

【注射器(針付き)、注射針、点滴針、ペン型自己注射針、翼状針など



【鋭利でないもの】

「燃やせるごみ」として指定袋に入れて出してください。

※  マークのあるものも「燃やせるごみ」

【ビニールバッグ類、チューブ・カテーテル類、注射筒(針以外の部分)、ガーゼ、手袋など



【気管支拡張剤などの  
ガス使用容器】

【有害ごみ】の「スプレー缶」として出してください。





令和6年  
8月

収集日の当日朝8時30分までに集積所に出しましょう

2024-August

日 SUN	月 MON	火 TUE	水 WED	木 THU	金 FRI	土 SAT
<p>びん・缶・ペットボトルは 中身を空にし すすいでください</p>	<p>★「びん・缶・ペットボトル」を出す際は、集積所が汚れたり、臭いが発生する原因となりますので、必ず中身をすすいで出しましょう。</p> 			<p>1 段ボール 布・衣類 びん・缶・ペット</p>	<p>2 燃やせるごみ (指定袋)</p>	<p>3</p>
<p>4</p>	<p>5 資源 プラスチック類</p>	<p>6 燃やせるごみ (指定袋)</p>	<p>7</p>	<p>8 新聞 雑誌・ざつがみ 飲料用紙パック びん・缶・ペット</p>	<p>9 燃やせるごみ (指定袋)</p>	<p>10</p>
<p>11 山の日</p>	<p>12 資源 プラスチック類 振替休日</p>	<p>13 燃やせるごみ (指定袋)</p>	<p>14</p>	<p>15 段ボール 布・衣類 びん・缶・ペット</p>	<p>16 燃やせるごみ (指定袋)</p>	<p>17</p>
<p>18 家庭ごみ 搬入受付 (有料) P32参照</p>	<p>19 資源 プラスチック類</p>	<p>20 燃やせるごみ (指定袋)</p>	<p>21 有害ごみ</p>	<p>22 新聞 雑誌・ざつがみ 飲料用紙パック びん・缶・ペット</p>	<p>23 燃やせるごみ (指定袋)</p>	<p>24</p>
<p>25</p>	<p>26 資源 プラスチック類</p>	<p>27 燃やせるごみ (指定袋)</p>	<p>28 燃やせないごみ (指定袋)</p>	<p>29 びん・缶・ペット</p>	<p>30 燃やせるごみ (指定袋)</p>	<p>31</p>

モバイルバッテリーの出しかた

★モバイルバッテリー等は「有害ごみ」の日に出してください。ACプラグ等の金属端子がむき出しの場合はテープを貼り付けて絶縁してください。



リサイクル事業で地域社会に貢献  
～住みよい街、持続可能な地域づくりをサポートいたします。～

久喜宮代資源リサイクル事業協同組合

〒346-0035 埼玉県久喜市清久町 6-4 Tel 0480-21-7001

株式会社 ウィズウェイストジャパン

WITH 廃棄物処理の総合企業  
～環境事業を通して障がい者の自立を目指す～

【本社】〒330-0852 埼玉県さいたま市大宮区大成町2-224-1  
【TEL】048-668-1414代 【FAX】048-665-4801 【HP】http://www.withwaste.jp

令和6年

9月

収集日の当日朝8時30分までに集積所に出しましょう

2024-September

日 SUN	月 MON	火 TUE	水 WED	木 THU	金 FRI	土 SAT
1	2 資源 プラスチック類	3 燃やせるごみ (指定袋)	4	5 段ボール 布・衣類 びん・缶・ペット	6 燃やせるごみ (指定袋)	7
8	9 資源 プラスチック類	10 燃やせるごみ (指定袋)	11	12 新聞 雑誌・ざつがみ 飲料用紙パック びん・缶・ペット	13 燃やせるごみ (指定袋)	14
15 家庭ごみ 搬入受付 (有料) P32参照	16 資源 プラスチック類 敬老の日	17 燃やせるごみ (指定袋)	18 有害ごみ	19 段ボール 布・衣類 びん・缶・ペット	20 燃やせるごみ (指定袋)	21
22 秋分の日	23 資源 プラスチック類 振替休日	24 燃やせるごみ (指定袋)	25 燃やせないごみ (指定袋)	26 新聞 雑誌・ざつがみ 飲料用紙パック びん・缶・ペット	27 燃やせるごみ (指定袋)	28
29	30 資源 プラスチック類	 <p>もっと自分らしく より充実した生活を ←まずはメールでお問い合わせください 住宅設計 Office あずき 一般建築士事務所 埼玉県(1)11883</p>		<p>スズメバチ・コウモリ・ハクビシン アライグマ・ネズミ等のご相談承ります (株)富士環境 TEL0480-34-9927 宮代町須賀998-7</p>		



大規模災害時はごみの出し方・処分方法が平常時と異なります。宮代町役場からのお知らせに従ってごみ出ししてください。

【災害廃棄物】…災害により生じた大型のごみ、がれきなど（破損や倒壊した建物の木材・コンクリート・瓦・畳、家具、家電など）

↳ 宮代町役場からお知らせする分別方法に従い、各自で指定の仮置場に搬入してください。道路上など、指定された場所以外に出すのは、復旧作業等の妨げとなるのでやめましょう。

【生活ごみ】…災害の有無にかかわらず、生活するうえで生じる通常のごみ

↳ 宮代町役場が集積所から収集します。

令和6年  
10月

収集日の当日朝8時30分までに集積所に出しましょう

2024-October

日 SUN	月 MON	火 TUE	水 WED	木 THU	金 FRI	土 SAT
<p>樹木の剪定 伐採 抜根 除草 芝刈り 薬剤散布など 有限会社 かど井造園 TEL 0480-47-0316</p> 		1 燃やせるごみ (指定袋)	2	3 段ボール 布・衣類 びん・缶・ペット	4 燃やせるごみ (指定袋)	5
	6	7 資源 プラスチック類	8 燃やせるごみ (指定袋)	9	10 新聞 雑誌・ざつがみ 飲料用紙パック びん・缶・ペット	11 燃やせるごみ (指定袋)
13	14 資源 プラスチック類 スポーツの日	15 燃やせるごみ (指定袋)	16 有害ごみ	17 段ボール 布・衣類 びん・缶・ペット	18 燃やせるごみ (指定袋)	19
20 家庭ごみ 搬入受付 (有料) P32参照	21 資源 プラスチック類	22 燃やせるごみ (指定袋)	23 燃やせないごみ (指定袋)	24 新聞 雑誌・ざつがみ 飲料用紙パック びん・缶・ペット	25 燃やせるごみ (指定袋)	26
27	28 資源 プラスチック類	29 燃やせるごみ (指定袋)	30	31 びん・缶・ペット	 <p>埼玉エリアの産業廃棄物・一般ごみ 浄化槽のことでお困りなら <b>(株)渡邊興業</b> 0480-58-2525</p>	

10月は  
食品ロス  
削減月間



★「もったいない」から「ありがとう」へ。まだ食べられるのに処分されてしまう食品等を集めて、生活にお困りの方へ提供をする「フードドライブ事業」に御協力ください。(食品寄付BOX設置場所) すてっぶ宮代、宮代町役場(福祉課・子育て支援課)、宮代町内郵便局、無印良品(東武動物公園駅前)  
問い合わせ先 宮代町社会福祉協議会 0480-32-8199

スズメバチ・コウモリ・ハクビシン  
アライグマ・ネズミ等のご相談承ります  
**(株)富士環境** TEL0480-34-9927  
宮代町須賀998-7



令和6年  
11月

収集日の当日朝8時30分までに集積所に出しましょう

2024-November

日 SUN	月 MON	火 TUE	水 WED	木 THU	金 FRI	土 SAT
<p>敷パッドの出しかた</p> <p>★敷パッドは、中に綿が入っており、リサイクルできないため「燃やせるごみ」の日に出してください。</p>			<p>めぐみ行政書士事務所 加納 恵 相談無料 TEL 0480-38-6810 相続・遺言・後見 / 建設業・産廃など許可申請</p>		1 燃やせるごみ (指定袋)	2
3 文化の日	4 資源プラスチック類 振替休日	5 燃やせるごみ (指定袋)	6	7 段ボール 布・衣類 びん・缶・ペット	8 燃やせるごみ (指定袋)	9
10	11 資源プラスチック類	12 燃やせるごみ (指定袋)	13	14 新聞 雑誌・ざつがみ 飲料用紙パック びん・缶・ペット	15 燃やせるごみ (指定袋)	16
17 家庭ごみ搬入受付 (有料) P32参照	18 資源プラスチック類	19 燃やせるごみ (指定袋)	20 有害ごみ	21 段ボール 布・衣類 びん・缶・ペット	22 燃やせるごみ (指定袋)	23 勤労感謝の日
24	25 資源プラスチック類	26 燃やせるごみ (指定袋)	27 燃やせないごみ (指定袋)	28 新聞 雑誌・ざつがみ 飲料用紙パック びん・缶・ペット	29 燃やせるごみ (指定袋)	30
<p>年末の粗大ごみ予約はお早めに</p>			<p>★年末の粗大ごみ予約センターは、申込みが集中し、つながりにくくなります。なるべくお早めにお電話いただきますようお願いいたします。 久喜宮代衛生組合 粗大ごみ予約センター 電話0480-31-8286</p>		<p>浄化槽のことならご相談ください!! 株式会社小島商事 KOJIMA AMENITY CORPORATION 久喜市栗橋東 6-22-54 TEL 0480-52-0367 小島商事 検索</p>	

令和6年  
12月

収集日の当日朝8時30分までに集積所に出しましょう

2024-December

日 SUN	月 MON	火 TUE	水 WED	木 THU	金 FRI	土 SAT
<p>最終週は12/31のみ回収します</p> <p>★年末最終の収集日は<b>12月31日(火)</b>です。 12月30日(月)は回収はありません。間違いのないようお願いします。</p>					<p><b>ゴミの処分</b>に困ったら? リサイクルイズミ</p> <p>遺品整理・生前整理・不用品回収 スタッフが全部片づけます</p> <p>リサイクルイズミ ☎0120-961-919 久喜宮代衛生組合 許可業者 株式会社イズミ 行田市埼玉 4173-2</p>	
1	2 資源 プラスチック類	3 燃やせるごみ (指定袋)	4	5 段ボール 布・衣類 びん・缶・ペット	6 燃やせるごみ (指定袋)	7
8	9 資源 プラスチック類	10 燃やせるごみ (指定袋)	11	12 新聞 雑誌・ざつがみ 飲料用紙パック びん・缶・ペット	13 燃やせるごみ (指定袋)	14
15 家庭ごみ 搬入受付 (有料) P32参照	16 資源 プラスチック類	17 燃やせるごみ (指定袋)	18 有害ごみ	19 段ボール 布・衣類 びん・缶・ペット	20 燃やせるごみ (指定袋)	21
22	23 資源 プラスチック類	24 燃やせるごみ (指定袋)	25 燃やせないごみ (指定袋)	26 新聞 雑誌・ざつがみ 飲料用紙パック びん・缶・ペット	27 燃やせるごみ (指定袋)	28 ×
29 ×	30 ×	31 燃やせるごみ (指定袋)	<p>事業系ごみ・粗大ごみ・産業廃棄物収集運搬業 浄化槽清掃及び保守点検・管路内高圧洗浄 側溝清掃・水路浚渫・貯水槽清掃 グリストラップ清掃・雑草刈</p> <p>美しい街 美しい川 <b>安住環境整美(株)</b> 〒339-0022 さいたま市岩槻区高曾根1037 TEL:048-798-1192(代) FAX:048-798-7617 ☎: 0120-1192-79</p> 			

令和7年

1月

収集日の当日朝8時30分までに集積所に出しましょう

2025-January

日 SUN	月 MON	火 TUE	水 WED	木 THU	金 FRI	土 SAT
紙類は 分別して リサイクルへ	★紙類を「燃やせるごみ」で出していないか？ 下記のは、「雑誌・ざつがみ」の日に出してください。 (名刺、梱包紙、カタログ、紙箱、雑誌・書籍、ノートなど)		1 × 元日	2 ×	3 ×	4
5	6 資源 プラスチック類	7 燃やせるごみ (指定袋)	8	9 段ボール 布・衣類 びん・缶・ペット	10 燃やせるごみ (指定袋)	11
12	13 資源 プラスチック類 成人の日	14 燃やせるごみ (指定袋)	15	16 新聞 雑誌・ざつがみ 飲料用紙パック びん・缶・ペット	17 燃やせるごみ (指定袋)	18
19 家庭ごみ 搬入受付 (有料) P32参照	20 資源 プラスチック類	21 燃やせるごみ (指定袋)	22 有害ごみ	23 段ボール 布・衣類 びん・缶・ペット	24 燃やせるごみ (指定袋)	25
26	27 資源 プラスチック類	28 燃やせるごみ (指定袋)	29 燃やせないごみ (指定袋)	30 新聞 雑誌・ざつがみ 飲料用紙パック びん・缶・ペット	31 燃やせるごみ (指定袋)	

収集は  
1/6から  
始まります

★1月の収集は **1月6日(月)**から始まります。  
年末年始の関係で、一部地域におきましては、1月の収集日が他の月と異なります。  
この「家庭ごみ・資源物収集カレンダー」でご確認くださいませようお願いします。

ハクビシン・アライグマ・ネズミ等のご相談承ります  
**(株)富士環境** TEL0480-34-9927  
宮代町須賀998-7

令和7年  
2月

収集日の当日朝8時30分までに集積所に出しましょう

2025-February

日 SUN	月 MON	火 TUE	水 WED	木 THU	金 FRI	土 SAT
<div style="border: 1px solid red; padding: 5px; color: red;">                     発火事故の 防止に ご協力ください                 </div>	★スプレー缶、充電式小型家電、モバイルバッテリー等は、必ず「有害ごみ」の日にそれぞれ種類別に分けて出してください。「燃やせないごみ」等の日に出してしまうと、発火事故の原因になります。		<div style="border: 1px solid black; padding: 5px;">                         ハクビシン・アライグマ・ネズミ等のご相談承ります  <b>(株)富士環境</b> TEL0480-34-9927                          宮代町須賀998-7                     </div>	<b>1</b>		
<b>2</b>	<b>3</b> <div style="border: 1px solid black; padding: 2px; margin-top: 5px;">                         資源 プラスチック類                     </div>	<b>4</b> <div style="border: 1px solid green; padding: 2px; margin-top: 5px;">                         燃やせるごみ (指定袋)                     </div>	<b>5</b>	<b>6</b> <div style="border: 1px solid black; padding: 2px; margin-top: 5px;">                         段ボール 布・衣類 びん・缶・ペット                     </div>	<b>7</b> <div style="border: 1px solid green; padding: 2px; margin-top: 5px;">                         燃やせるごみ (指定袋)                     </div>	<b>8</b>
<b>9</b>	<b>10</b> <div style="border: 1px solid black; padding: 2px; margin-top: 5px;">                         資源 プラスチック類                     </div>	<b>11</b> <div style="border: 1px solid green; padding: 2px; margin-top: 5px;">                         燃やせるごみ (指定袋)                     </div> 建国記念の日	<b>12</b>	<b>13</b> <div style="border: 1px solid black; padding: 2px; margin-top: 5px;">                         新聞 雑誌・ざつがみ 飲料用紙パック びん・缶・ペット                     </div>	<b>14</b> <div style="border: 1px solid green; padding: 2px; margin-top: 5px;">                         燃やせるごみ (指定袋)                     </div>	<b>15</b>
<b>16</b> <div style="border: 1px solid black; padding: 5px; background-color: black; color: white; margin-top: 5px;">                         家庭ごみ 搬入受付 (有料) P32参照                     </div>	<b>17</b> <div style="border: 1px solid black; padding: 2px; margin-top: 5px;">                         資源 プラスチック類                     </div>	<b>18</b> <div style="border: 1px solid green; padding: 2px; margin-top: 5px;">                         燃やせるごみ (指定袋)                     </div>	<b>19</b> <div style="border: 1px solid purple; padding: 2px; margin-top: 5px;">                         有害ごみ                     </div>	<b>20</b> <div style="border: 1px solid black; padding: 2px; margin-top: 5px;">                         段ボール 布・衣類 びん・缶・ペット                     </div>	<b>21</b> <div style="border: 1px solid green; padding: 2px; margin-top: 5px;">                         燃やせるごみ (指定袋)                     </div>	<b>22</b>
<b>23</b> 天皇誕生日	<b>24</b> <div style="border: 1px solid black; padding: 2px; margin-top: 5px;">                         資源 プラスチック類                     </div> 振替休日	<b>25</b> <div style="border: 1px solid green; padding: 2px; margin-top: 5px;">                         燃やせるごみ (指定袋)                     </div>	<b>26</b> <div style="border: 1px solid red; padding: 2px; margin-top: 5px;">                         燃やせないごみ (指定袋)                     </div>	<b>27</b> <div style="border: 1px solid black; padding: 2px; margin-top: 5px;">                         新聞 雑誌・ざつがみ 飲料用紙パック びん・缶・ペット                     </div>	<b>28</b> <div style="border: 1px solid green; padding: 2px; margin-top: 5px;">                         燃やせるごみ (指定袋)                     </div>	
<div style="border: 1px solid green; padding: 5px; color: green;">                         パソコンの 無料回収 サービス                     </div>	★宮代町では小型家電の国認定事業者であるリネットジャパンリサイクル株式会社と連携協定を結び、下記の条件でメーカーパソコン、自作パソコンを問わず宅配便を利用した無料回収を行っています。また、同じ箱に小型家電を同梱できる場合、小型家電も無料引き取りが可能です。 ◎条件 パソコン本体を含む回収1回につき1箱（箱のサイズが3辺合計140cm以内、重量20kg以内）に限る。 詳細は25ページをご参照ください。					

令和7年  
3月

収集日の当日朝8時30分までに集積所に出しましょう

2025-March

日 SUN	月 MON	火 TUE	水 WED	木 THU	金 FRI	土 SAT	
<p>無許可業者の「無料回収」にご注意ください</p> <p>★不用品を戸別収集する業者の中には、「無料回収」と称して収集後に、高額な料金を請求する悪質な業者もあり、様々なトラブルが発生しています。廃棄物の回収を業として行う場合、法律に基づく許可が必要です。許可を持たない業者に回収を依頼すると、法律を無視した処理や、不法投棄事件につながる恐れがありますので、そのような業者へ回収を依頼しないよう注意してください。</p>						1	
2	3 資源 プラスチック類	4 燃やせるごみ (指定袋)	5	6 段ボール 布・衣類 びん・缶・ペット	7 燃やせるごみ (指定袋)	8	
9	10 資源 プラスチック類	11 燃やせるごみ (指定袋)	12	13 新聞 雑誌・ざつがみ 飲料用紙パック びん・缶・ペット	14 燃やせるごみ (指定袋)	15	
16 家庭ごみ 搬入受付 (有料) P32参照	17 資源 プラスチック類	18 燃やせるごみ (指定袋)	19 有害ごみ	20 段ボール 布・衣類 びん・缶・ペット 春分の日	21 燃やせるごみ (指定袋)	22	
23	24 資源 プラスチック類	25 燃やせるごみ (指定袋)	26 燃やせないごみ (指定袋)	27 新聞 雑誌・ざつがみ 飲料用紙パック びん・缶・ペット	28 燃やせるごみ (指定袋)	29	
30	31 資源 プラスチック類	<p>★使い終わった「家庭ごみ・資源物収集カレンダー」は「雑誌・ざつがみ」として出してください。</p>				<p><b>ゴミの処分</b>に困ったら? リサイクルズミ  遺品整理・生前整理・不用品回収 スタッフが全部片づけます リサイクルズミ ☎0120-961-919 [久喜宮代衛生組合] 許可業者 株式会社イズミ 行田市埼玉 4173-2</p>	



# 燃やせるごみ

※宮代町が「燃やせる」と決めたごみのことです。

週2回



指定袋  
(10L・20L・30L・45L)

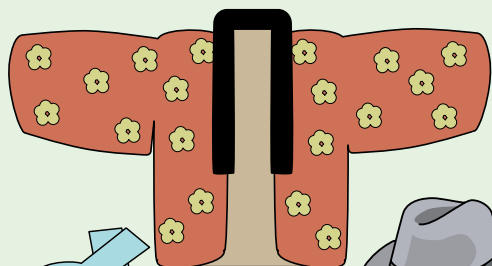
## 該当するもの(例)

※指定袋に入るもの……詳細は21ページ参照

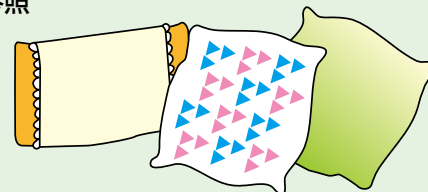
(レジ袋、半透明袋、色袋は使用できません)  
(26ページ以降もご覧ください)



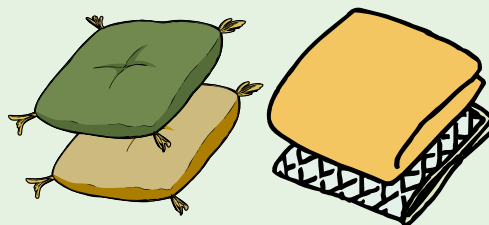
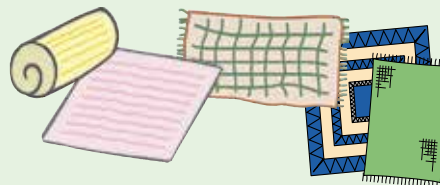
生ごみ  
(水分をよく切る)



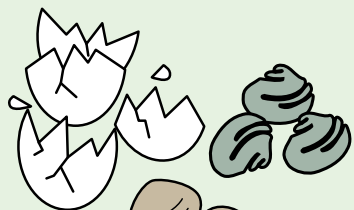
はんてん・柔道着・手袋  
帽子・ストッキングなど



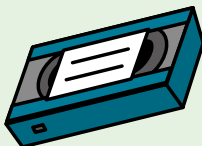
枕・クッション・玄関マット  
キッチンマット・足ふきマットなど



布団・じゅうたん・ござ・座布団  
※指定袋に入らない場合は「粗大ごみ」



卵のから・貝がら



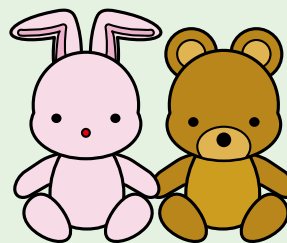
ビデオテープ  
カセットテープ



在宅医療廃棄物 ※鋭利でないもの  
(ビニールバック類、チューブ・カテーテル類、  
注射筒(針以外の部分)、ガーゼ、手袋など)



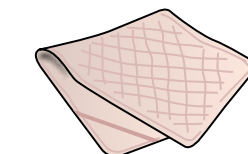
履物  
(靴・スニーカー・サンダル・革靴  
(スパイク・長靴・安全靴・スリッパなど)



ぬいぐるみ (30cm以上)

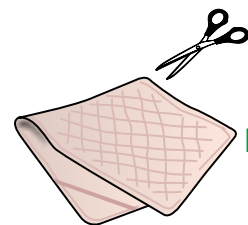
※30cm未満のものは「資源プラスチック類」  
指定袋に入らない場合は「粗大ごみ」

## 注意!



敷きパッド・冷感敷きパッド  
(中綿入)

中綿が入っている敷き  
パッド・冷感敷きパッド  
(中綿入)は「布・衣  
類」ではなく「燃やせる  
ごみ」になります。  
お間違いのないようお  
願います。  
判断が難しい場合は下  
記の方法でお確かめく  
ださい。



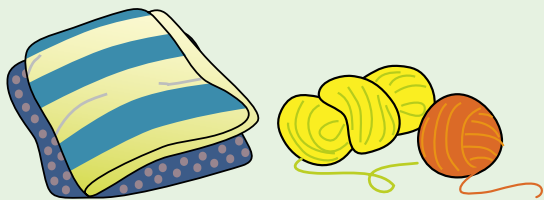
はさみで切る



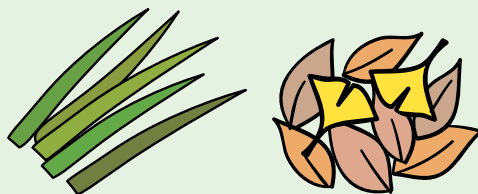
※中綿が出てきたら「燃やせるごみ」へ



ボール  
(ゴルフボール・サッカーボール  
テニスボール・バスケットボールなど)  
※空気を抜く



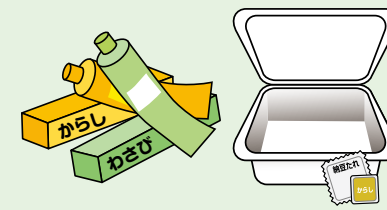
布生地・毛糸



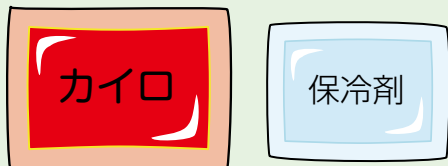
草・落ち葉  
(土をよく落とす)



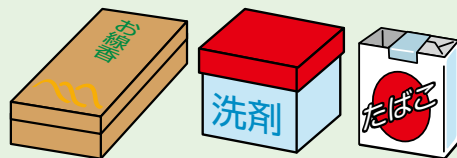
アルバム・写真



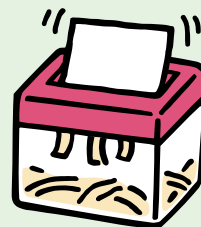
チューブ・納豆のパック



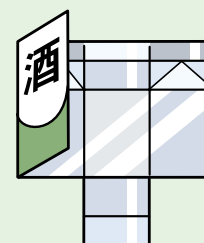
使い捨てカイロ・保冷剤・アイス枕  
湿布・除湿剤・ジェルシートなど



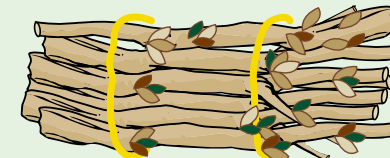
においの強い紙箱  
(洗剤・線香・たばこの箱など)



シュレッダーした紙

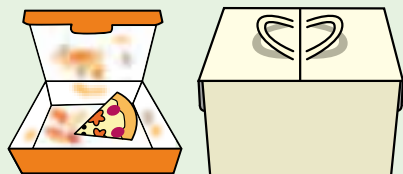


内側が銀色  
茶色の紙パック

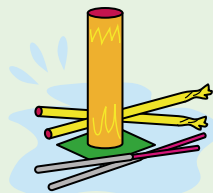


枝木・小枝・竹・植物の茎

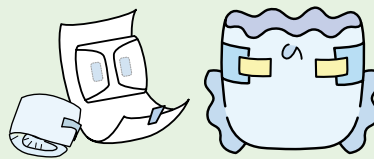
枝木や木製品等は長さ50cm、太さ10cm以下に切って指定袋に入れるか、そのまま束ねて出してください。



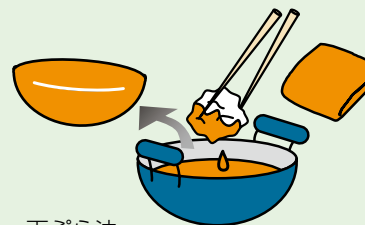
油・食品などで汚れた紙類  
(ピザ・ケーキの箱など)



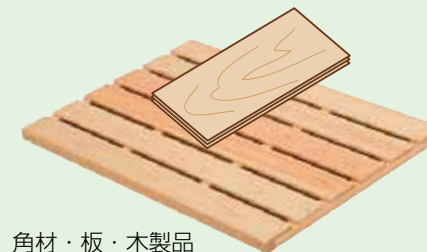
花火  
(使用済・未使用)  
(水で濡らす)



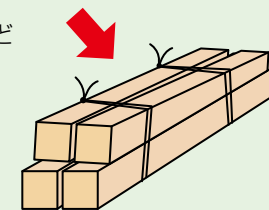
紙おむつ・尿とりパッド  
(汚物は取り除く)  
※指定袋以外に、透明  
または無色半透明袋  
も使用可



天ぷら油  
※紙や布などに吸い込ませるか、  
市販の薬品で固める



角材・板・木製品  
すのこ・葦製品  
すだれ・よしずなど



## お願い

宮代町では、紙類とプラスチックの分別について、特に力を入れています。「燃やせるごみ」に混ぜないように、お願いします。

## 混ぜればごみ、分ければ資源



雑誌・ざつがみ (P18) へ



資源プラスチック類 (P17) へ

## 注意!

45ℓの指定袋に入らない場合、「粗大ごみ」となります。

# 燃やせないごみ

※宮代町が「燃やせない」と決めたごみのことです。

月1回



指定袋  
(10ℓ・20ℓ・30ℓ・45ℓ)

## 該当するもの(例)

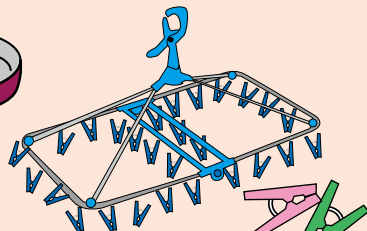
※指定袋に入るもの……詳細は21ページ参照  
(レジ袋、半透明袋、色袋は使用できません)  
(26ページ以降もご覧ください)



なべ・やかん・フライパン  
炊飯器・水筒・ポットなど



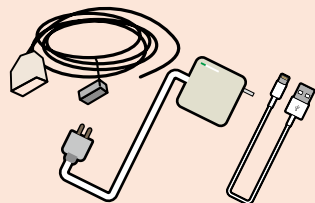
包丁・はさみ・カミノリ・刃物  
(刃の部分を紙に包む)



洗濯ハンガー・洗濯ばさみ



リュックサック・カバン・バッグ  
コンボ・プリンター・電気毛布  
電気カーペット・電子レンジなど  
※指定袋に入らない場合は「粗大ごみ」



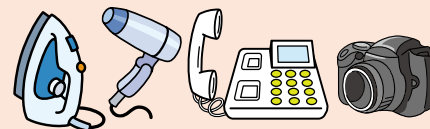
電気コード・ACアダプター  
延長コード



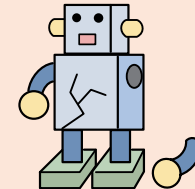
飲料用びんのふた  
(金属製)



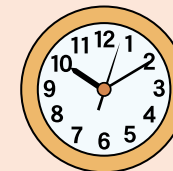
白熱電球・グローランプ  
LED電球・豆電球など



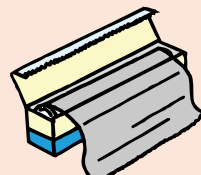
アイロン・ドライヤー・電話機  
リモコン・カメラなど  
※取り除いた充電電池は「有害ごみ」  
※電池を取り除けないものは「有害ごみ」



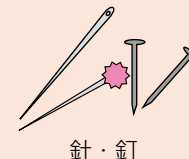
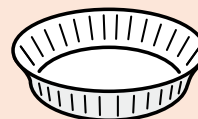
おもちゃ類  
取り除いた電池は「有害ごみ」  
電池を取り除けないものは「有害ごみ」



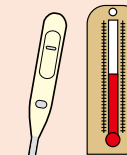
時計・腕時計  
目覚まし時計  
取り除いた電池は「有害ごみ」



アルミホイル・鍋焼き容器  
ペットフードのアルミトレイ



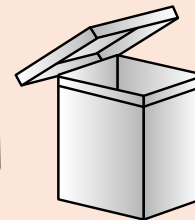
針・釘



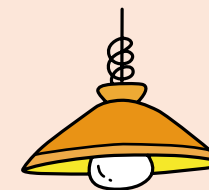
電子体温計・温度計  
水銀使用のものは「有害ごみ」



化粧品のびん・コップ・せとものなど



一斗缶



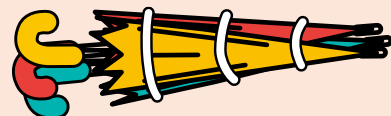
照明器具  
指定袋に入らない場合は「粗大ごみ」  
※蛍光管は「有害ごみ」

## 割れたガラス・せとモノ等の出し方

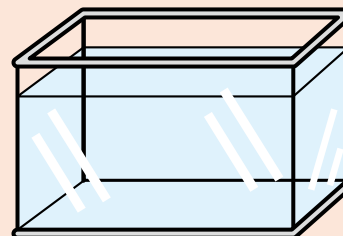
新聞紙等で包み、「割れたガラス」と指定袋の外側に表示して出してください。



## 傘の出し方



傘は指定袋に入れずに、ひもで束ねて出してください。



水槽は形状・材質を問わず「燃やせないごみ」

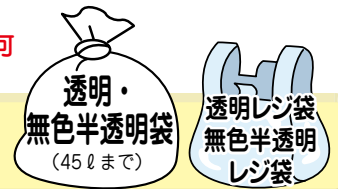
## 注意!

45ℓの指定袋に入らない場合、「粗大ごみ」となります。

電球型の蛍光管は「有害ごみ」です。



※注意 半透明でも色付(白色含む)袋は不可  
他の自治体の指定袋は不可



# 資源プラスチック類

週1回

指定袋で  
出さないでください

## 該当するもの(例)

※大きさが50cm角以上のもの(1辺あたり50cm以上の長尺物、広がるもの)は不可

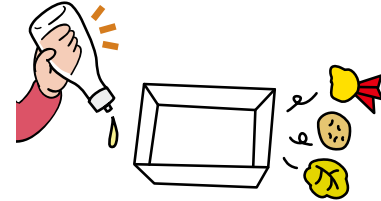


## 出し方

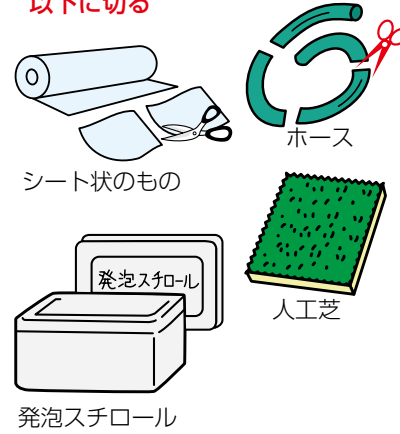
45リットルまでの透明・無色半透明袋に入れる

※下記の袋は使用できません  
規定以上の大きさの袋  
色付(白色含む)袋  
燃やせるごみ・燃やせないごみ指定袋  
※袋に入っていないものは収集できません

①中身を空にして汚れをとる  
※食品等の付着がないように



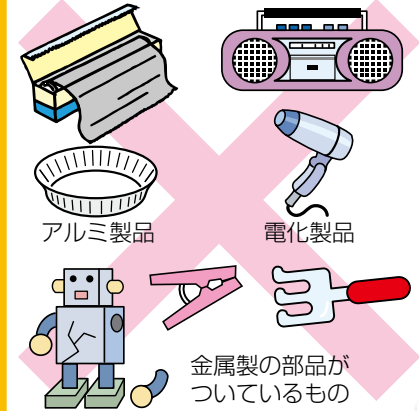
②大きなもの・長いものは50cm以下に切る



※50cm以下に切って透明・無色半透明袋に入れて出してください

※50cm以下に切れないものは「粗大ごみ」になります

## 該当しないもの(例)



「燃やせないごみ」(P16)へ



※左のマークのあるもの

「燃やせるごみ」(P14)へ

※地域で行われている資源集団回収もご利用ください。

# 資源リサイクル (新聞、飲料用紙パック、段ボール、布・衣類、雑誌・ざつがみ)

月2回

種類ごとに  
ひもでしぼる

**注意!**

紙類・衣類につきましては、種類ごとに回収車両・時間が異なります。  
取り残しにならないよう、必ず朝8時30分までに集積所に出してください。

※雨天の場合は、できるだけ次の回収日をご利用ください。  
(雨の日に出される場合のみ、濡れないように45ℓまでの透明・無色半透明袋を利用して出してください。)

## ● 段ボール (紙製)



※断面が下記のように波状のもの



折りたたんで  
ひもでしぼる



## ● 布・衣類 (ボタンやジッパーは取らずに)

**出し方**

全部まとめてひもでしぼる



布団カバー・毛布・シーツ  
ポアシャツ・タオルケット



コート・ジャンパー  
(革製も含む)



背広・ネクタイ



セーター



シャツ



ズボン



靴下



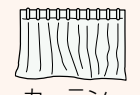
和服・帯・浴衣



タオル  
ハンカチ  
バスタオル



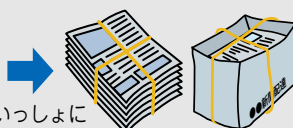
下着



カーテン  
レースカーテン

## ● 新聞

折込みチラシと一緒にひもでしぼる  
※新聞店で配布している紙袋の利用も可能です。



いっしょに

折込みチラシ以外のカタログや包装紙等は  
「雑誌・ざつがみ」に出してください。

**持去 禁止**

この新聞は宮代町の資源回収に出したものです。

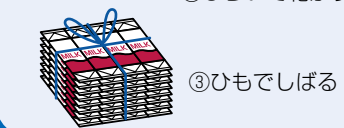
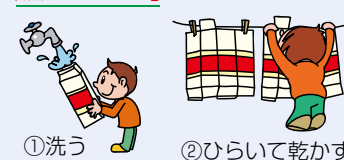
手書きで「持去禁止」と書いていただくか、  
町ホームページからダウンロードできます。

## ● 飲料用紙パック



牛乳やジュースが入っている  
内側が白色のもの  
注ぎ口がプラスチックの場合は、  
取り除かずそのまま開く

※内側が銀色・茶色ものは  
「燃やせるごみ」へ

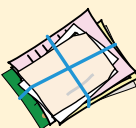


## ● 雑誌・ざつがみ

※段ボールが混ざらないようご注意ください

**出し方**

紙袋 (取っ手が紙以外  
のものは取る)



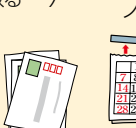
全部まとめてひもでしぼる



雑誌・書籍



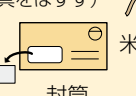
カタログ



はがき



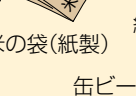
カレンダー  
(金具をはずす)



封筒  
(ビニールは取る)



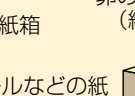
ラップの箱・芯  
トイレトーパーの芯



ティッシュの箱  
(ビニールは取る)



紙箱



卵の入れ物  
(紙製)

米の袋(紙製)

缶ビールなどの紙  
ケース



## 該当しないもの(例)

次のものは再利用できません。  
「燃やせるごみ」として出してください。



油・食品などで汚れた紙  
(ピザ・ケーキの箱など)

油紙  
紙皿  
紙コップ  
写真  
台紙

感熱紙・ファックス用紙  
レシート・ワックス加工紙

複写紙・カーボン紙  
ノンカーボン紙・圧着ハガキ  
宅急便の伝票

シュレッダーした紙

内側が銀色  
茶色の紙パック

はんてん・手袋・帽子  
ストッキング・マフラー

枕  
クッション

じゅうたん・カーペット  
マット類

敷きパッド・  
冷感敷きパッド  
(中綿入)

「燃やせるごみ」(P14)へ



※注意 半透明でも色付(白色含む)袋は不可  
他の自治体の指定袋は不可

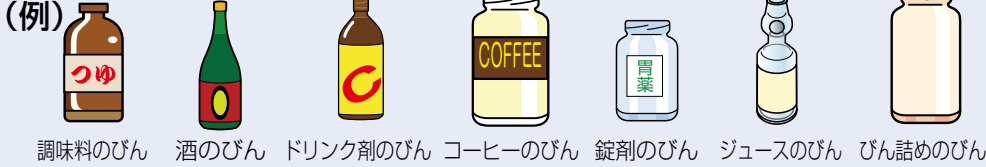


# 資源リサイクル (飲食料用びん・缶・ペットボトル)

週1回

指定袋で  
出さないでください

●**びん** 口に入れる物の容器 (飲食料・飲み薬等) (キャップは金属製なら「燃やせないごみ」、プラスチック製なら「資源プラスチック類」)  
※キャップを取って軽くすすぐ



ビールびん・一升びん・牛乳びんなど、くり返し使うことのできる「リターナブルびん」は、販売店で回収もご利用ください。

お願い

割れたびんを出すときは袋に貼紙をお願いします

割れたびん



「びん・缶・ペットボトル」はまとめて透明・無色半透明袋に入れる  
※指定袋や色付(白色含む)袋は使えません

●**缶** スチール製・アルミ製で、口に入れる物の容器 (飲食料・飲み薬等)



該当しないもの(例)



「燃やせないごみ」(P16)へ

●**ペットボトル** 口に入れる物の容器 (飲食料・飲み薬等)

PETマークのついているもの



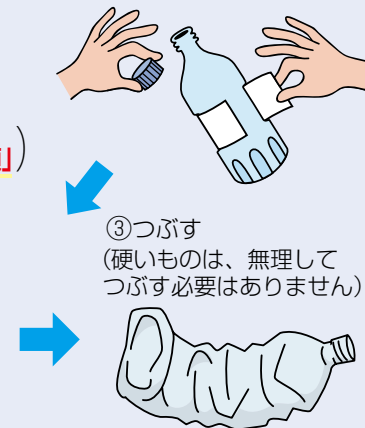
出し方

①キャップ・ラベルを取って (キャップ・ラベルは「資源プラスチック類」)

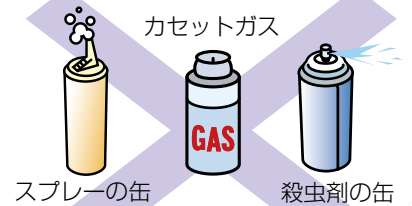
②軽くすすぐ



③つぶす (硬いものは、無理してつぶす必要はありません)

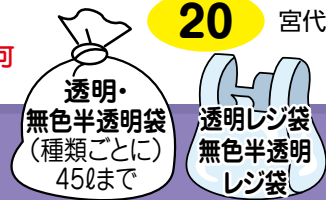


「資源プラスチック類」(P17)へ



「有害ごみ」(P20)へ

※注意 半透明でも色付(白色含む)袋は不可  
他の自治体の指定袋は不可



# 有害ごみ (スプレー缶、ライター類、蛍光管、水銀式体温計・血压計等、乾電池類、モバイルバッテリー等、充電式小型家電)

月1回

指定袋で  
出さないでください

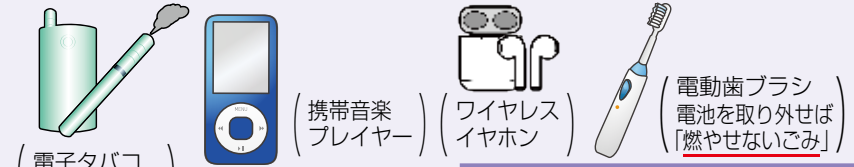
**出し方** それぞれ種類別に分けて、45ℓまでの透明・無色半透明袋に入れてください。  
※異なる種類の物が一緒に入っている場合は収集できません。

**注意!** 全国的にリチウムイオン電池が原因と思われる火災が数多く発生しています。  
リチウムイオン電池などを内蔵した充電式小型家電は令和3年度から「有害ごみ」となりました。燃やせないごみでは出せませんのでご注意ください。



## ● 充電式小型家電

充電式小型家電とは、本体内にリチウムイオン充電電池などが内蔵され、取り外しができない家電をいいます。「有害ごみ」として出してください。  
※電池を取り外せれば本体は「燃やせないごみ」に、電池は「有害ごみ」に出してください。  
(例) 電子タバコ、携帯音楽プレイヤー、ポータブルゲーム機、ハンディクリーナー、コードレスアイロン、充電式ヒゲソリ、スマートウォッチ、スマートフォン、タブレット端末、電動歯ブラシ、電子書籍リーダー、ワイヤレスイヤホン等



## ● 注意!

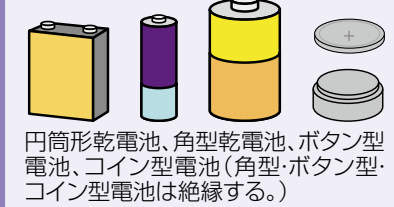
スプレー缶、モバイルバッテリー等、充電式小型家電を誤って「燃やせないごみ」に入れてしまうと**発火事故の原因**になりますので、必ず「有害ごみ」に出してください。



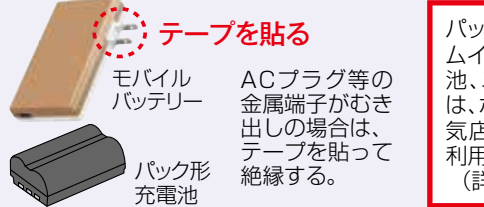
## ● スプレー缶 (フタを取りはずし、穴はあけず中身を使い切る)



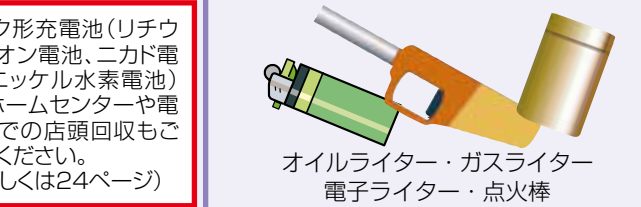
## ● 乾電池類



## ● モバイルバッテリー等



## ● ライター類 (中身を使い切る)



## ● お願い

スマートフォンなどは、なるべく販売店の店頭回収をご利用ください。

## ● 水銀式体温計・血压計等

水銀式体温計 水銀式寒暖計 水銀式血压計  
割れると水銀が漏れ出し危険ですのでできるだけ厚めの袋を使い、口をしっかりと縛ってください。

## ● 蛍光管

(割れないように購入した際の紙のケースがあれば入れる)  
蛍光管(直管・サークルライン)・電球型蛍光管

## ● 電球と電球型蛍光管の見分け方

金属部分とガラス部分との間にプラスチックがついています。  
※両方とも電球型蛍光管

## ● 注意!

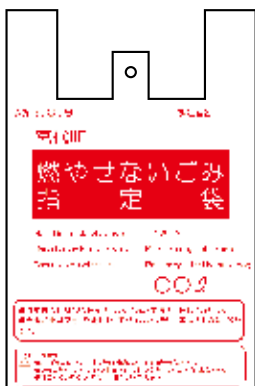
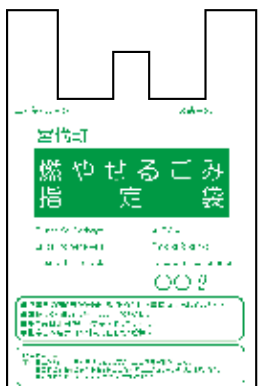
LED電球・白熱電球・グローランプは「燃やせないごみ(P16)」へ  
※電球型蛍光管は「有害ごみ」へ  
グローランプ 白熱電球 LED電球

# 「燃やせるごみ・燃やせないごみ」の排出は「指定袋」で

## 燃やせるごみ（週2回）・燃やせないごみ（月1回）

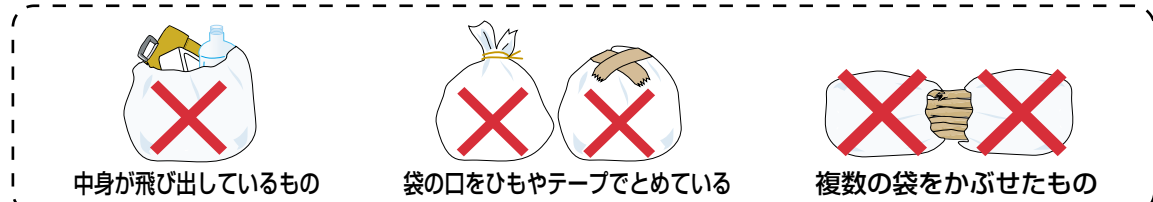
宮代町では、「燃やせるごみ(週2回)」「燃やせないごみ(月1回)」について、指定袋をご使用いただいています。  
指定袋は、町内店舗(一般小売店舗・スーパー・コンビニエンスストア等)で販売しています。(一部他市町店舗でも販売あり)

※久喜宮代衛生組合の指定袋もご使用できます。



「燃やせるごみ」指定袋 「燃やせないごみ」指定袋  
4種類 (10ℓ・20ℓ・30ℓ・45ℓ) 4種類 (10ℓ・20ℓ・30ℓ・45ℓ)

### 注意 収集できない出し方の例

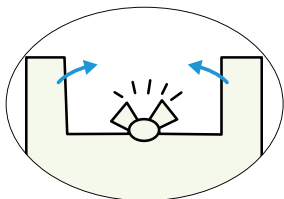


中身が飛び出しているもの 袋の口をひもやテープでとめている 複数の袋をかぶせたもの  
45ℓ袋の口が結べない・袋から飛び出してしまう大きさのものは「粗大ごみ」になります。(P22、23参照)

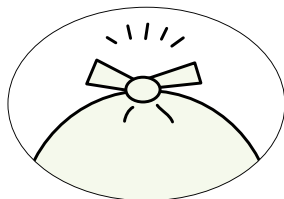
指定袋はそれぞれ「燃やせるごみ」「燃やせないごみ」を出す際にご使用  
いただく袋です。それ以外のごみを出す際にはお使いいただけませんので、  
ご注意ください。

### 使い方

中身が出ないように  
きちんと袋の口を結ぶ



①上部中央の「ペロ」部分を結ぶ



②「取っ手」部分を結ぶ

### ●指定袋の問合せ先

購入された指定袋に不良品があったときなどの問合せ先は下記のとおりになります。

製造業者名	問合せ先(電話番号)	受付時間(土・日曜日、祝日除く)
日本技研工業株式会社	0120-177172	10時~12時/13時~17時
株式会社ジャパックス	0120-526527	9時~17時
越健産業株式会社	049-224-1277	9時~17時30分
ニッコー株式会社	0485-84-0137	10時~17時

※製造業者名は、指定袋の右上部分に記載されています。



# 粗大ごみ【1点につき、粗大ごみ処理券(1枚550円)が必要】

※旧粗大ごみ処理券(500円)は利用できません。

電話予約  
インターネット予約



## 予約方法

粗大ごみの収集予約は、次のとおりお申込みください。

①電話予約 粗大ごみ予約センター ☎0480 (31) 8286

②インターネット予約 <http://www.crt-kuki.miyashiro.saitama.jp>

(久喜宮代衛生組合ホームページ) ※年末年始等メンテナンスのため一時休止の場合あり

※予約品目の追加・変更は、収集日前日の午前中までに、粗大ごみ予約センターへお電話ください。

【受付時間】

午前8時30分～午後5時15分

## ●出し方 (引き出しの中は空にする)



①収集予約をします。※電話・インターネット(収集日は予約センターで指定します)※収集は1日に5品まで。



②粗大ごみ処理券を購入します。(23ページ参照)※1枚550円です。



③領収書部分を切り離れた処理券を貼って、朝8時30分までに指定された場所に出します。※立会いは不要です。  
※領収書部分は使えません。

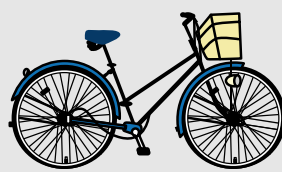
## 該当するもの(例)

基本ルール：45ℓのごみ袋(指定袋等)に入らない大きさのもの  
45ℓのごみ袋(指定袋等)に入っても袋の口がしばれないもの

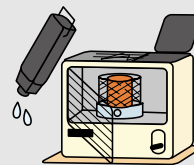
※品物1点につき、粗大ごみ処理券1枚が必要です。



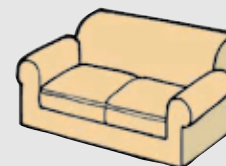
いす



自転車



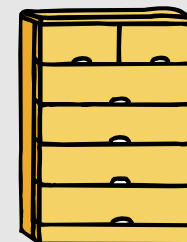
ストーブ・ヒーター類  
(灯油を抜いて電池を取り外す)



ソファ



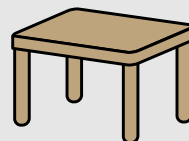
棚



タンス



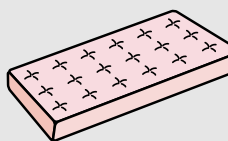
机



テーブル

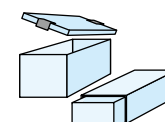


ベッドの枠  
※分解する  
(マットレスは別)

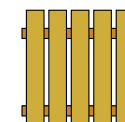


マットレス  
(布団との組み合わせ不可)

## 処理券1枚で2点出せる品物(例) (1点ずつでの組み合わせ不可)



衣装ケース  
※1段のもの



すのこ



布団

## 注意！

以下の物は衛生組合では処理できません→24・25ページ参照  
テレビ・エアコン・冷蔵庫・洗濯機・衣類乾燥機・パソコンなど

※収集予約時に得た個人情報、は、次回の予約の際に使用することがあります。  
※事業系の粗大ごみは、取扱いが異なりますので、ご注意ください。(32ページ参照)  
※粗大ごみ処理券が不要となった場合は、払戻すことができます。詳しくは、衛生組合ホームページをご覧ください。

# 粗大ごみ処理券取扱店一覧表

(令和6年2月末日現在)

地区	店名	所在地	休	店名	所在地	休	店名	所在地	休	
宮代町	脩小澤	川端1-8-1	月	脩東屋酒店	東姫宮1-9-1	水	ミヨ美容室	和戸1-10-8	不定休	
	リカーアンドワインツチブチ	川端3-2-9	日	小船金物店	本田1-3-20	-	野口堂洋品店	和戸2-3-20	月	
	新宅屋酒店	須賀1015-1	月	株式会社クリーニング本田店	本田5-4-10	水第2.3木	リカーショップ ノグチ	和戸4-3-23	月	
	セブンイレブン宮代中央店	中央3-3-8	-	脩八百武酒店	宮代台1-10-7	月	日下部商店(菓子店)	和戸809	月	
	株式会社カスミ宮代店(サービスカウンター)	道佛1-1-50	-	脩新川屋	百間2-6-27	-	セブンイレブン宮代和戸店	和戸1497-1	-	
	脩入の店	東78	-	株式会社金和	山崎354	月				
久喜	肉のうしひこ	青葉1-1-4-109	月	デイリーヤマザキ(クッキープラザ1階)	久喜中央1-1-20	-	株式会社マサクラワークス	本町2-13-16	土	
	ローソン久喜青葉店	青葉2-6-3	-	百貨堂 西口店	久喜中央3-9-49	土	かわばた自転車屋	本町5-7-7	月	
	セブンイレブン久喜青葉4丁目店	青葉4-16-7	-	タムラ洋品店	久喜中央3-9-55	月	リカーモネ	本町5-10-44	日	
	セブンイレブン久喜総合運動公園西店	江面1679-1	-	ローソン久喜中央三丁目店	久喜中央3-9-55	-	株式会社東武家具	本町6-1-4	月	
	三笠米菓本舗	太田袋437	日	脩飛高酒店本店	久喜中央3-9-59	日	株式会社ますかわ電気本店	本町6-12-2	水	
	セブンイレブン久喜上清久店	上清久974-1	-	青木たばこ店(青木商会)	久喜中央4-7-5	月~金	株式会社グッディカキヌマ	本町8-1-30	土・日・祝	
	弁天	上早見150	月	セブンイレブン久喜栗原2丁目店	栗原2-2-2	-	脩島先電機商会	南5-2-10	月	
	株式会社菱沼商店	上町5-10	月	セイコーマート久喜下早見店	下早見404-1	-	ジェーソン久喜店	吉羽1-45-8	-	
	南彩農業協同組合久喜江面支店	北青柳73	土・日・祝	セブンイレブン久喜樋ノ口店	樋ノ口574-1	-	セブンイレブン久喜吉羽2丁目店	吉羽2-7-1	-	
	ファミリーファッション マサキヤ	北青柳75	月	セブンイレブン久喜本町1丁目店	本町1-7-32	-				
久喜市	菖蒲	平澤たばこ店	菖蒲町菖蒲379-1	不定休	セブンイレブン菖蒲三箇バイパス店	菖蒲町三箇2468-1	-	スズキデンキ	菖蒲町下栢間2120-2	水
		セブンイレブン久喜菖蒲町菖蒲店	菖蒲町菖蒲773-1	-	(合)荒井久蔵商店	菖蒲町台766-3	-	伊藤商店	菖蒲町下栢間2783-1	-
		ほりベストアー	菖蒲町新堀430-2	水	セブンイレブン菖蒲町台店	菖蒲町台1580	-	セブンイレブン菖蒲柴山店	菖蒲町柴山枝郷1509-1	-
		セブンイレブン久喜菖蒲町三箇店	菖蒲町三箇353-1	-	セブンイレブン久喜清久工業団地前店	菖蒲町台2606-3	-			
		ファミリーマート菖蒲三箇店	菖蒲町三箇1338-1	-	南彩農業協同組合菖蒲南支店	菖蒲町小林238	土・日・祝			
栗橋	デイリーヤマザキJR栗橋駅西口店	伊坂1194-1	-	ベイスシア栗橋店	栗橋東6-15-1	-	セブンイレブン久喜南栗橋1丁目店	南栗橋1-9-7	-	
	ファミリーマートフレスト栗橋河原代店	河原代676-1	-	ファミリーマート栗橋間鎌店	間鎌135	-	セブンイレブン南栗橋7丁目店	南栗橋7-2-19	-	
	井上酒店(脩)	栗橋東2-7-27	月	埼玉みずほ農業協同組合栗橋支店	間鎌290	土・日・祝				
鷺宮	金重本店わし宮店	上内478わし宮団地2-1-101	第1日曜	セブンイレブン久喜東鷺宮駅前店	桜田1-3-3	-	ニューヤマザキデイリーストア鷺宮駅東口店	鷺宮中央1-3-1	-	
	セブンイレブン久喜上内西店	上内1912-1	-	セブンイレブン鷺宮桜田2丁目店	桜田2-133-27	-	カスミ鷺宮店(サービスカウンター)	鷺宮中央1-14-14	-	
	ローソン久喜上内店	上内321-1	-	セブンイレブン久喜東鷺宮店	西大輪374-8	-	ファミリーマート鷺宮上新井店	鷺宮708-1	-	
	相武酒店	葛梅9	月	ファミリーマートFC鷺宮東大輪店	東大輪129-1	-	セブンイレブン久喜鷺宮5丁目店	鷺宮5-14-3	-	
	ローソン久喜葛梅2丁目店	葛梅2-1-1	-	JA埼玉みずほ農協桜田支店	東大輪441	土・日・祝				

●粗大ごみ処理券は管内共通です。●上記店舗の他、各清掃センターでも販売しています。  
●事情により変更が生じる場合があります。久喜宮代衛生組合ホームページでご確認ください。



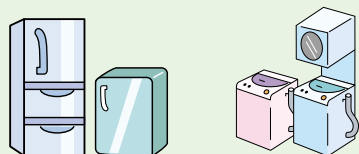
# 清掃センターで処理できないもの

## ●家電リサイクル法に基づく製品

右記の家電4品目（エアコン、テレビ、冷蔵庫・冷凍庫、洗濯機・衣類乾燥機）は家電リサイクル法によって消費者がリサイクル料金を負担すること、販売店等が引き取ること、家電メーカーがリサイクルすることが義務付けられています。処分には、リサイクル料金と収集運搬料金が必要になります。



テレビ エアコン



冷蔵庫・冷凍庫・冷温庫 洗濯機・衣類乾燥機

### 方法(1) 購入した店舗に引き取ってもらう

製品を購入した店舗に引き取りを依頼してください。購入店舗が不明な場合は、方法(2)～方法(5)のいずれかの方法で処分をしてください。

### 方法(2) 下記の店舗に引き取りを相談する

家電リサイクル協力店

店名	所在地	電話	店名	所在地	電話
(有)野口電器	川端1-8-17	0480-34-9013	島先電機宮代店	宮代台1-5-5	0480-34-6551
キクチでんき家電販売	川端1-14-35	0480-34-5489			

※家電リサイクル券を購入する前にご相談いただきますようお願いいたします。

### 方法(3) 町と連携協定を締結している事業者による自宅回収

連携・協力事業者であるリネットジャパンリサイクル株式会社/SGムービング株式会社が、有料で自宅からの回収を行っています。最短期日、リビングやキッチンなど家の中の設置場所からの搬出にも対応しています。また、家電4品目以外の家電製品の回収にも対応しています。ただし、小型家電製品も申込できますが、所定の費用がかかります。ご留意ください。



申し込み（リネットジャパンリサイクル株式会社/SGムービング株式会社 HP <https://www.renet.jp/sg-renet/>）なお、電話でのお申し込みにも対応しています。

電話番号0570-056-006（10時～17時）※電話口で「宮代町のホームページを見た」とお伝えください。

### 方法(4) 収集運搬の許可を持っている下記業者に依頼をする

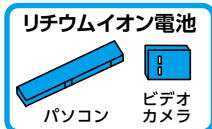
運搬業者名	所在地	電話
日栄総業(株)	久喜市本町7-2-88	0480-21-1226
(有)クリーンアース	幸手市横野地192-1	0480-47-3661
安住環境整美(株)	さいたま市岩槻区高曾根1037	048-798-1192
(株)イズミ	行田市埼玉4173-2	0120-961-919

※法定リサイクル料金 テレビ：1,870円～、エアコン：990円～、冷蔵庫：3,740円～、洗濯機・衣類乾燥機：2,530円～  
 ※実際の処分の際には、上記料金に加え、各業者による保管・運搬費用が加算されます。なお、業者により費用は異なります。

# こちらでもご利用ください

## ●リチウムイオン電池などのパック形充電電池（小型充電式電池）

「有害」ごみとして収集しますが、JBRC会員企業の下記製品は下記事業者でも回収します。



久喜宮代清掃センター 管内事業者名	所在地	パック形充電電池（小型充電式電池） [リチウムイオン電池、ニッケル電池、ニカド電池]	
		電動アシスト自転車充電電池	左記以外の充電電池
イトーヨーカドー久喜店	久喜市久喜中央4-9-11		●
サイクルベースあさひアクロスプラザ久喜店	久喜市本町7-7-31	●	
ヤマダデンキテックランド久喜店	久喜市久喜北2-6-3		●
ケーヨーデイツー久喜店	久喜市吉羽3-5-6		●

詳しくは…JBRC 電話03-6403-5673 ホームページ<https://www.jbrc.com>  
 ※パック形充電電池(リチウムイオン電池、ニッケル水素電池、ニカド電池等)は、「有害ごみ」のモバイルバッテリー等でも回収しています。

### 方法(5) 指定引取所にご自身で直接搬入

1. 事前に「指定引取場所」に連絡する
2. 郵便局で「リサイクル料金」を支払い、「リサイクル券」を受け取る
3. 「リサイクル券」と一緒に「指定引取場所」に持ち込む

詳しくは家電リサイクルセンターHP <https://www.rkc.aeha.or.jp/> をご確認ください。  
 家電リサイクルセンター  
 電話0120-319-640

指定引取所	電話
日通埼玉運輸(株) 岩槻取引所	048-796-0846
SBS即配サポート株式会社岩槻デポ	048-748-5304

## ●正しい回収にご協力ください

**▲ 無許可の業者を利用しないでください。**

不法投棄や高額請求トラブルのおそれがあります。  
 また、依頼した側にも罰則が科せられる可能性があります。

### 無許可業者の例



## ●パソコン(デスクトップ型・ノート型 ※モニターだけの場合も)

### 方法① 国の認定事業者による回収

宮代町と小型家電の国認定事業者であるリネットジャパンリサイクル株式会社とは連携協定を結び、**下記の条件でメーカーパソコン、自作パソコンを問わず宅配便を利用した無料回収を行っています。**

#### ◎条件

パソコン本体を含む回収1回につき1箱(箱のサイズが3辺合計140cm以内、重量20kg以内)に限る。

また、同じ箱に小型家電を同梱できる場合、**小型家電も無料引き取りが可能です。**

※パソコン本体を含まない場合やブラウン管モニターは有料となります。

詳しくは、「リネットジャパンリサイクル株式会社」  
電話 0570-085-800  
ホームページ <https://www.renet.jp/>

リネットジャパン

検索

### 方法② パソコンメーカーまたはパソコン3R推進協会による回収

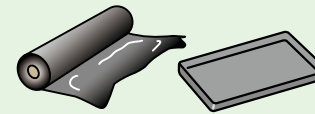
パソコンは製造メーカーが回収しています。下記の手順に従って処理してください。

- ①パソコンのメーカーに直接お申込みください。  
自作パソコンや回収するメーカーがない場合は、「パソコン3R推進協会」にお申込みください。
- ②「エコゆうパック伝票」が送付されます。
- ③パソコンを簡易梱包し、伝票を貼付します。
- ④郵便局に持ち込むか、郵便局に戸口集荷を依頼します。



詳しくは、「パソコン3R推進協会」  
電話 03-5282-7685  
ホームページ <https://www.pc3r.jp/>

## ●農業用廃プラスチック



マルチングシートやビニールハウス、育苗箱などの処分については、農協が実施する定期回収をご利用ください。

## ●在宅医療廃棄物(鋭利なもの)



かかりつけの医療機関や薬局に返却してください。

## ●オートバイ

「二輪車リサイクルシステム」により処理を行います。

店名	所在地	電話
バイクショップ 憧屋	久喜市古久喜131-1	21-7760
島村輪業	宮代町西原381-2	33-0270

詳しくは、「自動車リサイクル促進センター」  
電話 050-3000-0727 (コールセンター)  
ホームページ <https://www.jarc.or.jp/motorcycle/>



## ●消火器

消火器は、「日本消火器工業会」が中心となり回収を行っています。下記の手順に従って処理してください。



### 方法① 特定窓口引取りを依頼する

(リサイクルシール代+運搬・保管費用)

特定窓口	所在地	電話
(有)浅野報知機工業	久喜市上町3-1	22-0244
(有)アサノメンテナンス	久喜市野久喜462	22-6032
株グループロス関東営業所	久喜市清久町45-17	53-7421

### 方法② 指定引取場所に持ち込みする

※左記の特定窓口等で、  
リサイクルシールの別途入手が必要です

◆もよりの指定引取場所  
関東西濃運輸(株)久喜支店  
(久喜市菖蒲町台2448-1 ☎85-6111)

### リサイクルシールの購入等、方法①②のお問い合わせ先

「消火器リサイクル推進センター」又は、特定窓口までお問い合わせください。  
電話 03-5829-6773 ホームページ <https://www.ferpc.jp/>

### 方法③ ゆうパックによる回収を依頼する (回収・リサイクル費用 6,270円)

◆回収依頼先 エコリサイクルセンター (電話 0120-822-306)

## ●その他

◎処分が困難な物…物干し台のコンクリート台、ピアノ、農業用機械、農業用畔波シート、ボウリングのボール、つけもの石、リヤカー、卓球台、ダンベル、耐火金庫、自動車部品(いす、ドア、バンパー、スプリング、タイヤ、バッテリー、ホイール、ハンドルなど)、ソーラーシステム、太陽熱温水器、パチンコ台、スロット台、ドラム缶、パレットなど

◎爆発や引火の危険性がある物…ガソリン、灯油、LPガスタンク、ガスボンベなど

◎有害性のある物…農薬・劇薬など

◎家屋等の解体やリフォームに伴う物(設置業者に処分を依頼してください)  
…アルミサッシ、雨戸、雨どい、ウッドデッキ、洗面台、流し台、風呂釜、便器、門扉、浴槽、レンジフード、石膏ボード、ポリカーボネート製品など

◎建築廃材…瓦、コンクリートブロック、レンガ、タイル、材木、床材、壁紙、断熱材等、鉄骨、鉄筋、サイディング等の外壁材など

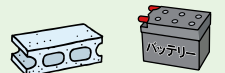
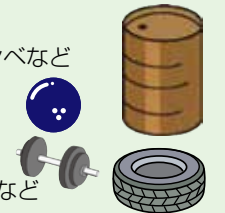
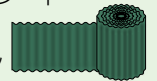
◎石、砂や土、砂利など

◎規定を超える枝木…規定の寸法については、15ページをご覧ください。

◎産業廃棄物

【お問合せ】宮代町資源循環担当へご相談ください。

◎道路・公園・河川等への不法投棄物…宮代町役場担当課へご相談ください。



# 主なごみ分別一覧表

※紙面に限りがあるため、ホームページやアプリをご活用ください。

五十音別	ごみの名称	出すごみの種類	ごみの出し方	五十音別	ごみの名称	出すごみの種類	ごみの出し方		
あ	アイス枕	燃やせるごみ		う	植木用支柱	粗大ごみ	処理券1枚で14本まで:束ねてひもでしばる		
	アイロン	燃やせないごみ	コードレスのものは「有害ごみ」		ウェットスーツ	燃やせないごみ			
	アクセサリ	燃やせないごみ			浮き輪	資源プラスチック類	50cm以下に切る		
	畔波シート(農業用)	処理できないもの	専門業者に処理を依頼してください		臼(餅つき用)	処理できないもの	専門業者に処理を依頼してください		
	油(食用)	燃やせるごみ	固めるか、紙や布、吸収剤に染み込ませる		うちわ	燃やせるごみ			
	油の容器(食用:プラ製)	資源プラスチック類	中身を使い切る		ウッドデッキ	処理できないもの	専門業者に処理を依頼してください		
	雨具・雨ガッパ(ゴム・ビニール製)	燃やせないごみ			え	エアコン	処理できないもの	家電リサイクル法指定品(24ページ参照)	
	雨戸	処理できないもの	専門業者に処理を依頼してください			エアソール式簡易消火具	有害ごみ	穴はあけず中身を使い切る	
	雨どい	処理できないもの	専門業者に処理を依頼してください			A Cアダプター	燃やせないごみ		
	網(みかん等が入っていたネット)	資源プラスチック類				枝木・竹	燃やせるごみ	長さ50cm、太さ10cm以下に切って束ねる	
	網戸	粗大ごみ				絵の具のチューブ(金属製)	燃やせないごみ	中身を使い切る:ふたは「資源プラスチック類」	
	網戸の網	資源プラスチック類	50cm以下に切る			絵の具のチューブ(プラ製)	燃やせるごみ	中身を使い切る:ふたは「資源プラスチック類」	
	アルバム(写真用など)	燃やせるごみ	金具は取って「燃やせないごみ」			M D	燃やせないごみ	ケースは「資源プラスチック類」	
	アルミサッシ	処理できないもの	専門業者に処理を依頼してください			L E D電球	燃やせないごみ		
	アルミホイール(家庭用)	燃やせないごみ				エンジンオイル	燃やせるごみ	市販のオイルパックや布等に染み込ませる	
	安全ピン	燃やせないごみ				延長コード(屋内用)	燃やせないごみ		
	アンテナ(テレビ用)	粗大ごみ	指定袋に入れば「燃やせないごみ」			鉛筆	燃やせるごみ		
	い	石	処理できないもの			専門業者に処理を依頼してください	お	オイル缶	燃やせないごみ
衣装ケース(1段もの・箱型)		粗大ごみ	処理券1枚で2個まで	オイルライター缶(オイル補充用)	燃やせないごみ	中身は布などに染み込ませて「燃やせるごみ」			
衣装ケース(2段以上のもの)		粗大ごみ		オートバイ	処理できないもの	専門業者に処理を依頼してください			
石綿		処理できないもの	専門業者に処理を依頼してください	オープンレンジ	粗大ごみ	指定袋に入れば「燃やせないごみ」			
いす(学習用・事務用・食卓用等)		粗大ごみ		おぼん(金属製)	燃やせないごみ				
板(畳大まで)		粗大ごみ	処理券1枚で2畳分まで	おぼん(木製)	燃やせるごみ				
一升瓶		びん・缶・ペットボトル		おもちゃ(金属部品有)	燃やせないごみ	乾電池は取って「有害ごみ」			
一斗缶		燃やせないごみ	中身を使い切る	折りたたみ傘	燃やせないごみ				
衣服		布・衣類	ひもでしばる	温水洗浄便座	燃やせないごみ	必ず洗うこと:指定袋に入らなければ「粗大ごみ」			
イヤホン		燃やせないごみ	ワイヤレスイヤホンは「有害ごみ」	温度計	燃やせないごみ	水銀使用の物は「有害ごみ」			
衣類乾燥機		処理できないもの	家電リサイクル法指定品(24ページ参照)	か	カーテン	布・衣類		ひもでしばる	
印鑑(プラ製)		資源プラスチック類			カーテンレール	粗大ごみ		処理券1枚で2本まで	
印鑑(木製)		燃やせるごみ			カーナビ	燃やせないごみ			
インクカートリッジ		燃やせないごみ	なるべく販売店の店頭回収や宮代町役場等の回収箱をご利用ください		カーペット	粗大ごみ		指定袋に入れば「燃やせるごみ」	
う		ウィッグ(かつら、つけ毛)	燃やせるごみ			貝殻		燃やせるごみ	
		植木鉢(陶器製)	燃やせないごみ		指定袋に入らなければ「粗大ごみ」(処理券1枚で2個まで)	介護用ベッド(電動式)		処理できないもの	専門業者に処理を依頼してください
		植木鉢(プラ製)	資源プラスチック類	45リットルの「透明・無色半透明袋」に入らなければ「粗大ごみ」(処理券1枚で2個まで)	懐中電灯	燃やせないごみ		乾電池は取って「有害ごみ」	



五十音別	ごみの名称	出すごみの種類	ごみの出し方	五十音別	ごみの名称	出すごみの種類	ごみの出し方
か	鏡	燃やせないごみ	指定袋に入らなければ「粗大ごみ」	く	薬(飲み薬)のびん	びん・缶・ペットボトル	
	角材	燃やせるごみ	長さ50cm、太さ10cm以下に切って束ねる		口紅のケース(金属製)	燃やせないごみ	中身を使い切る
	額縁	粗大ごみ	処理券1枚で5枚まで		クッション	燃やせるごみ	
	傘	燃やせないごみ	指定袋に入れずに、ひもでしぼる		靴類(スケート靴・スキー靴を除く)	燃やせるごみ	スケート靴・スキー靴は「燃やせないごみ」
	加湿器	燃やせないごみ	指定袋に入らなければ「粗大ごみ」		クリアファイル	資源プラスチック類	
	菓子の紙箱	雑誌・ざつがみ	開いて、ひもでしぼる		クリーニングハンガー	資源プラスチック類	金具付のものは「燃やせないごみ」;店舗への返却にご協力ください
	菓子の缶	びん・缶・ペットボトル			クリーニング袋	資源プラスチック類	
	菓子のポリ袋	資源プラスチック類			クレジットカード	資源プラスチック類	不正使用防止のため切断する
	ガス給湯器(屋内に設置・台所用)	燃やせないごみ	指定袋に入らなければ「粗大ごみ」		クレヨン	燃やせるごみ	
	カセットコンロ(卓上コンロ)	燃やせないごみ			グローブ	燃やせるごみ	
	カセットコンロ用ガスボンベ	有害ごみ	穴はあけず中身を使い切る	グローランプ	燃やせないごみ		
	カセットテープ	燃やせるごみ		け	蛍光管	有害ごみ	透明・無色半透明袋に入れる(20ページ参照)
	カバン	燃やせないごみ			蛍光ペン	資源プラスチック類	
	画鋏	燃やせないごみ			携帯音楽プレイヤー	有害ごみ	
	壁紙	処理できないもの	専門業者に処理を依頼してください		携帯電話	燃やせないごみ	なるべく販売店の店頭回収をご利用ください
	鎌	燃やせないごみ	刃の部分に紙に包む		ゲーム機(家庭用)	燃やせないごみ	充電池が内蔵されているものは「有害ごみ」
	紙おむつ(幼児・成人用)	燃やせるごみ	「透明・無色半透明袋」も可		珪藻土製品		直接搬入(無料)のみ、袋で二重に包み、袋の口に隙間がない様にテープで塞ぐ
	カメラ	燃やせないごみ	乾電池は取って「有害ごみ」		血圧計(電動式)	燃やせないごみ	乾電池は取って「有害ごみ」
	ガラス	燃やせないごみ	割れた物は新聞紙等に包む	こ	ゴーグル	資源プラスチック類	
	カレンダー	雑誌・ざつがみ	金具は外して「燃やせないごみ」		こたつセット(本体+板)	粗大ごみ	
	革ジャンパー	布・衣類	ひもでしぼる		ごみ箱(金属製)	燃やせないごみ	指定袋に入らなければ「粗大ごみ」(処理券1枚で2個まで)
	瓦	処理できないもの	専門業者に処理を依頼してください		ごみ箱(プラ製)	資源プラスチック類	45リットルの「透明・無色半透明袋」に入らなければ「粗大ごみ」(処理券1枚で2個まで)
	換気扇カバー(金属部品有)	燃やせないごみ			米袋(紙製)	雑誌・ざつがみ	ひもでしぼる
	缶切り	燃やせないごみ			米袋(ビニール製)	資源プラスチック類	
	緩衝材(発泡スチロール等プラ製)	資源プラスチック類	紙製は「雑誌・ざつがみ」		ゴルフセット(バッグ+クラブ)	粗大ごみ	処理券1枚でクラブ14本まで
	乾燥剤	燃やせるごみ			コンクリート類	処理できないもの	専門業者に処理を依頼してください
	乾電池	有害ごみ			梱包バンド(ビニール製)	資源プラスチック類	50cm以下に切る
き	キーホルダー	燃やせないごみ			さ	座いす	粗大ごみ
	キッチンマット	燃やせるごみ		財布		燃やせるごみ	
	杵(餅つき用)	処理できないもの	専門業者に処理を依頼してください	材木(建築廃材)		処理できないもの	専門業者に処理を依頼してください
	着物・帯(和服)	布・衣類	ひもでしぼる	殺虫剤(スプレー式)		有害ごみ	穴はあけず中身を使い切る(足踏式も同じ)
	金庫(耐火性)	処理できないもの	専門業者に処理を依頼してください	座布団		燃やせるごみ	指定袋に入らなければ「粗大ごみ」(処理券1枚で5枚まで)
	金庫(手投げ金庫)	燃やせないごみ		座布団カバー		布・衣類	ひもでしぼる
	く	空気入れ	燃やせないごみ	指定袋に入らなければ「粗大ごみ」		サンシェード(自動車用で銀色の物)	燃やせないごみ
クーラーボックス		燃やせないごみ	指定袋に入らなければ「粗大ごみ」	し	シーツ	布・衣類	ひもでしぼる:中綿があるものは「燃やせるごみ」
釘		燃やせないごみ			CD・DVD・ブルーレイディスク	資源プラスチック類	ケースも「資源プラスチック類」
草		燃やせるごみ	土を落として乾燥させる:多量の場合は数回に分ける		ジェルマット	燃やせるごみ	
薬(錠剤・カプセル)のシート		資源プラスチック類	錠剤は「燃やせるごみ」		敷きパッド・冷感敷きパッド(中綿入)	燃やせるごみ	

五十音別	ごみの名称	出すごみの種類	ごみの出し方	五十音別	ごみの名称	出すごみの種類	ごみの出し方	
し	磁石	燃やせないごみ		す	砂	処理できないもの	専門業者に処理を依頼してください	
	湿気とり(衣類・ふとん用)	燃やせるごみ			砂(ペット用)	燃やせるごみ		
	湿気とり容器(ゼリー状になるタイプ)	資源プラスチック類	ゼリーは「燃やせるごみ」		スノーボード	粗大ごみ		
	湿気とり容器(水が溜まるタイプ)	資源プラスチック類	水を抜く		すのご	粗大ごみ	処理券1枚で2枚まで	
	湿布薬	燃やせるごみ	フィルムは「資源プラスチック類」		スピーカー	燃やせないごみ	指定袋に入らなければ「粗大ごみ」(処理券1枚で2個まで)	
	自転車	粗大ごみ			スポンジ	資源プラスチック類	50cm以下に切る	
	自転車のタイヤチューブ	資源プラスチック類	金具は取って、50cm以下に切る		スマートフォン	有害ごみ	なるべく販売店の店頭回収をご利用ください	
	自動車部品	処理できないもの	専門業者に処理を依頼してください		スリッパ	燃やせるごみ	材質は問わず	
	シャープペンシル	燃やせないごみ			せ	セーター	布・衣類	ひもでしぼる
	砂利	処理できないもの	専門業者に処理を依頼してください			石灰	処理できないもの	専門業者に処理を依頼してください
	充電器	燃やせないごみ		石膏ボード		処理できないもの	専門業者に処理を依頼してください	
	充電式工具	燃やせないごみ	バッテリー(充電池)はとる	セメント		処理できないもの	専門業者に処理を依頼してください	
	充電式電池	有害ごみ	なるべく販売店の回収をご利用ください	洗剤の紙箱		燃やせるごみ		
	柔道着	燃やせるごみ		洗濯機		処理できないもの	家電リサイクル法指定品(24ページ参照)	
	朱肉	燃やせるごみ		洗濯ばさみ		燃やせないごみ		
	シュレッダーした紙	燃やせるごみ		扇風機		粗大ごみ	指定袋に入れば「燃やせないごみ」	
	瞬間湯沸器(屋内に設置してある台所用)	燃やせないごみ	指定袋に入らなければ「粗大ごみ」	洗面器(プラ製)		資源プラスチック類		
	消火器(エアゾール式を除く)	処理できないもの	専門業者に処理を依頼してください	洗面台		処理できないもの	専門業者に処理を依頼してください	
	す	消臭剤(置き型)	資源プラスチック類		造花	燃やせないごみ		
		消臭剤(スプレー型)	有害ごみ	穴はあけず中身を使い切る	そ	体温計(水銀式)	有害ごみ	
浄水器		燃やせないごみ		体温計(電池式)		燃やせないごみ	ボタン電池は「有害ごみ」	
浄水器カートリッジ		燃やせないごみ		タイヤ(自動車・バイク用)		処理できないもの	専門業者に処理を依頼してください	
照明器具		粗大ごみ	蛍光管や電球は取ってください	タイヤ(自転車)		燃やせないごみ		
除湿機		燃やせないごみ	指定袋に入らなければ「粗大ごみ」	タイヤチェーン(金属製)		燃やせないごみ		
食器乾燥機・食器洗浄機		燃やせないごみ	指定袋に入らなければ「粗大ごみ」	タイヤチェーン(ゴム製)		燃やせないごみ		
シリコン容器		資源プラスチック類		タイル		処理できないもの	専門業者に処理を依頼してください	
人工芝		資源プラスチック類	50cm以下に切る。50cm以下に切れなければ「粗大ごみ」	ダウンジャケット		布・衣類	ひもでしぼる	
水槽(ガラス製・プラ製)		燃やせないごみ	ふた付も可:指定袋に入らなければ「粗大ごみ」	竹ぼうき		粗大ごみ	処理券1枚で2本まで	
水筒	燃やせないごみ		畳	粗大ごみ		直接搬入の場合は1日当たり12枚まで		
炊飯器	燃やせないごみ	指定袋に入らなければ「粗大ごみ」	タッパー(保存容器)	資源プラスチック類				
スーツケース	粗大ごみ	指定袋に入れば「燃やせないごみ」	たばこの吸殻	燃やせるごみ				
スキーウェア	布・衣類	ひもでしぼる	卵の殻	燃やせるごみ				
スキー靴	燃やせないごみ		断熱材	処理できないもの	専門業者に処理を依頼してください			
スキーセット(板+ストック)	粗大ごみ	処理券1枚で1人分(ケース付可)	ダンベル	処理できないもの	専門業者に処理を依頼してください			
スケートボード	燃やせないごみ	指定袋に入らなければ「粗大ごみ」	ち	注射針	処理できないもの	かかりつけの医療機関や薬局に返却してください		
すだれ(木製・葦製・プラ製)	粗大ごみ	処理券1枚で2枚まで		提灯(針金入)	燃やせないごみ			
ストーブ(石油・電気・ガス等)	粗大ごみ	乾電池は取って「有害ごみ」:灯油タンクは空にする:指定袋に入れば「燃やせないごみ」	つ	使い捨てカイロ	燃やせるごみ	外袋は「資源プラスチック類」		
ストッキング	燃やせるごみ			土	処理できないもの	専門業者に処理を依頼してください		



五十音別	ごみの名称	出すごみの種類	ごみの出し方	五十音別	ごみの名称	出すごみの種類	ごみの出し方
つ	つっぱり棒	粗大ごみ	処理券 1 枚で2本まで	の	農業用機械	処理できないもの	専門業者に処理を依頼してください
	釣竿	粗大ごみ	処理券 1 枚で7本まで		農業用ビニール	処理できないもの	専門業者に処理を依頼してください
て	DVDレコーダー	燃やせないごみ		農業	処理できないもの	専門業者に処理を依頼してください	
	ティッシュペーパーの箱	雑誌・ざつがみ	窓のビニール部分は「資源プラスチック類」	農業の空き容器(ガラス製)	燃やせないごみ	中身を使い切る	
	テーブル	粗大ごみ		農業の空き容器(プラ製)	資源プラスチック類	中身を使い切る	
	鉄筋・鉄骨	処理できないもの	専門業者に処理を依頼してください	は	バインダー	燃やせないごみ	
	鉄棒・鉄パイプ	粗大ごみ	処理券 1 枚で2本まで		はがき	雑誌・ざつがみ	ひもでしぼる
	テニスラケット	粗大ごみ	処理券 1 枚で2本まで		はさみ	燃やせないごみ	
	手袋(ゴム製)	資源プラスチック類			パソコン(デスクトップ型・ノート型)	処理できないもの	25ページ参照
	手袋(布・革製)	燃やせるごみ			パソコンのキーボード	燃やせないごみ	
	テレビ(液晶型・ブラウン管型・プラズマ型)	処理できないもの	家電リサイクル法指定品(24ページ参照)		パソコンモニター	処理できないもの	25ページ参照
	電気カーペット・電気毛布	燃やせないごみ	指定袋に入らなければ「粗大ごみ」		パソコン用プリンター	燃やせないごみ	指定袋に入らなければ「粗大ごみ」
	電球	燃やせないごみ			パソコン用マウス	燃やせないごみ	
	電球型蛍光灯	有害ごみ	透明・無色半透明袋に入れる(20ページ参照)		発煙筒(使用済)	燃やせるごみ	
	電子タバコ	有害ごみ			バッグ	燃やせないごみ	
	電子レンジ	燃やせないごみ	指定袋に入らなければ「粗大ごみ」		バッテリー(自動車・バイク等)	処理できないもの	専門業者に処理を依頼してください
	電卓	燃やせないごみ	乾電池は取って「有害ごみ」		発泡スチロール	資源プラスチック類	50cm以下に切って、45リットルまでの「透明・無色半透明袋」に入れる
	電話機	燃やせないごみ			花火	燃やせるごみ	水で湿らす
と	砥石	処理できないもの	専門業者に処理を依頼してください		歯ブラシ	資源プラスチック類	電動歯ブラシは「有害ごみ」
	トイレトペーパーの芯	雑誌・ざつがみ	ひもでしぼる		バランスボール	資源プラスチック類	空気を抜く:50cm以下に切る
	トイレマット	燃やせるごみ			ハンガー	燃やせないごみ	プラスチックのみでできているものは「資源プラスチック類」
	灯油	処理できないもの	専門業者に処理を依頼してください	はんでん	燃やせるごみ		
	灯油ポンプ(手動式)	資源プラスチック類		ひ	ピアノ	処理できないもの	専門業者に処理を依頼してください
	灯油ポンプ(電池式)	燃やせないごみ	乾電池は取って「有害ごみ」		ビー玉	燃やせないごみ	
	時計	燃やせないごみ	乾電池は取って「有害ごみ」		ビーチボール	資源プラスチック類	空気を抜く
	トタン板(金属製・プラ製)	粗大ごみ	処理券 1 枚で2枚まで		ピザの紙箱	燃やせるごみ	
	ドラム缶	処理できないもの	専門業者に処理を依頼してください		ビデオカメラ	燃やせないごみ	
	トロフィー	燃やせないごみ			ビデオテープ	燃やせるごみ	
な	苗木ポット	資源プラスチック類			ビニールシート	資源プラスチック類	50cm以下に切る
	流し台	処理できないもの	専門業者に処理を依頼してください		ビニールプール	資源プラスチック類	50cm以下に切る
	納豆のパック(発泡スチロール製)	燃やせるごみ			肥料袋(ビニール製)	資源プラスチック類	50cm以下に切る
	鍋焼きうどんのアルミ容器	燃やせないごみ			ふ	ファックス(家庭用)	燃やせないごみ
	鍋類(圧力鍋・土鍋等)	燃やせないごみ		ファンヒーター		粗大ごみ	指定袋に入れば「燃やせないごみ」
に	人形ケース	燃やせないごみ	指定袋に入らなければ「粗大ごみ」	ふとんカバー		布・衣類	ひもでしぼる
	ね	ネクタイ	布・衣類	ひもでしぼる		ふとん類(羽毛・かいまき等含む)	粗大ごみ
寝袋		燃やせるごみ	指定袋に入らなければ「粗大ごみ」	フライパン		燃やせないごみ	
練りからし・練りわさびのチューブ		燃やせるごみ	中身を使い切る:ふたは「資源プラスチック類」	ブラインド	粗大ごみ	処理券 1 枚で2本まで	
	粘土	燃やせるごみ		プラモデル	資源プラスチック類		

五十音別	ごみの名称	出すごみの種類	ごみの出し方	五十音別	ごみの名称	出すごみの種類	ごみの出し方
ふ	プリンター	資源プラスチック類	45リットルの「透明・無色半透明袋」に入らなければ「粗大ごみ」(処理券1枚で2個まで)	ま	マヨネーズの容器	資源プラスチック類	中身を使い切る
	プリンター	燃やせないごみ	指定袋に入らなければ「粗大ごみ」	み	水着	布・衣類	ひもでしばる
	ブルーシート	資源プラスチック類	50cm以下に切る。50cm以下に切れなければ「粗大ごみ」		水枕	資源プラスチック類	金具は外して「燃やせないごみ」
	ブルーレイレコーダー	燃やせないごみ			ミルク缶	びん・缶・ペットボトル	
	風呂釜	処理できないもの	専門業者に処理を依頼してください	む	虫かご(ブラ製)	資源プラスチック類	
	風呂のふた	粗大ごみ			虫めがね	燃やせないごみ	
	風呂のマット(洗い場用)	資源プラスチック類	50cm以下に切る		虫よけスプレー缶	有害ごみ	穴はあけず中身を使い切る
	ブロック(コンクリート製)	処理できないもの	専門業者に処理を依頼してください	め	メガネ	燃やせないごみ	
へ	ヘアピン	燃やせないごみ			目薬の容器	資源プラスチック類	
	ヘアブラシ(ブラ製)	資源プラスチック類		も	毛布	布・衣類	ひもでしばる
	ヘアマニキュア(エアソール式)	有害ごみ	穴はあけず中身を使い切る		木炭	燃やせるごみ	
	ベッド	粗大ごみ	分解する(マットレスは別)		モップ(柄付)	粗大ごみ	処理券1枚で2本まで
	ヘッドフォン	燃やせないごみ			物置(1畳を超えるもの)	処理できないもの	専門業者に処理を依頼して下さい
	ベルト	燃やせるごみ	金具は外して「燃やせないごみ」		物干し竿	粗大ごみ	処理券1枚で2本まで
	ヘルメット	燃やせないごみ			モバイルバッテリー	有害ごみ	むき出しの金属端子はテープを貼って絶縁する
	便器	処理できないもの	専門業者に処理を依頼してください		門柱	処理できないもの	専門業者に処理を依頼してください
	弁当箱(ブラ製)	資源プラスチック類			門扉	処理できないもの	専門業者に処理を依頼してください
ほ	ポアシート	布・衣類	ひもでしばる:中綿があるものは「燃やせるごみ」	や	やかん	燃やせないごみ	
	帽子	燃やせるごみ		ゆ	床材	処理できないもの	専門業者に処理を依頼してください
	ボウリングのボール	処理できないもの	専門業者に処理を依頼してください		浴衣	布・衣類	ひもでしばる
	ホース(散水用)	資源プラスチック類	50cm以下に切る:ホースリールは「燃やせないごみ」		湯たんぼ(陶・金属製)	燃やせないごみ	
	ホースリール	燃やせないごみ	ホースは50cm以下に切り、「資源プラスチック類」		湯たんぼ(ブラ製)	資源プラスチック類	
	ボールペン	燃やせないごみ		よ	浴槽	処理できないもの	専門業者に処理を依頼してください
	ボタン電池	有害ごみ			よしず	粗大ごみ	
	ホットプレート	燃やせないごみ		ら	ライター(オイルライター・ガスライター)	有害ごみ	中身を使い切る
	ポリタンク(灯油用等)	資源プラスチック類	45リットルの「透明・無色半透明袋」に入らなければ「粗大ごみ」		ラジカセ	燃やせないごみ	指定袋に入らなければ「粗大ごみ」
	ポリバケツ(パール)	資源プラスチック類	45リットルの「透明・無色半透明袋」に入らなければ「粗大ごみ」(処理券1枚で2個まで)		ラップフィルムの空き箱	雑誌・ざつがみ	刃の部分は取り除く
ま	保冷剤	燃やせるごみ	プラスチックケース入りの物も可		ラティス(畳大まで)	粗大ごみ	処理券1枚で2畳分まで
	ホワイトボード	粗大ごみ	指定袋に入れば「燃やせないごみ」	り	リヤカー	処理できないもの	専門業者に処理を依頼してください
	巻尺	燃やせないごみ			リュックサック	燃やせないごみ	
	枕	燃やせるごみ		れ	冷蔵庫・冷凍庫	処理できないもの	家電リサイクル法指定品(24ページ参照)
	枕カバー	布・衣類	ひもでしばる		レインコート	燃やせないごみ	
	マジックペン(金属製)	燃やせないごみ			レコード	資源プラスチック類	
	マジックペン(ブラ製)	資源プラスチック類			レンガ	処理できないもの	専門業者に処理を依頼してください
	マットレス	粗大ごみ	ウレタン部分は50cm角以下に切れれば「資源プラスチック類」	ろ	ろうそく	燃やせるごみ	
	まな板(ブラ製)	資源プラスチック類		わ	ワープロ	燃やせないごみ	指定袋に入らなければ「粗大ごみ」
	まな板(木製)	燃やせるごみ			綿(真綿・化繊綿)	燃やせるごみ	
マネキン(頭部のみ)	燃やせないごみ	清掃センターへ直接搬入してください		わりばし	燃やせるごみ		

# 補助制度のお知らせ

## 家庭用生ごみ処理容器等購入費補助制度

◆対象者 (以下の①②の要件に該当している方)

- ①宮代町に住所のある方
- ②自ら生ごみ処理容器等を設置し、適切に管理できる方

◆対象となる機器(未使用のものに限る)及び補助金額

品名	コンポスト	EM処理容器 (EM発酵剤2袋も含む)	電気式 生ごみ処理機
補助の基数 (1世帯あたり)	5年間(※)でそれぞれ2基まで		5年間(※)で1基まで
補助の金額 (1基あたり)	購入費(税込)の1/2(100円未満切り捨て)		
	<u>上限 2,500 円</u>	<u>上限 1,500 円</u>	<u>上限 30,000 円</u>
補助の対象外	・本体購入価格以外の経費(送料・保証料・工事費等)や店舗等によるポイント値引き分 ・EM発酵剤のみ		

※前年度までに久喜宮代衛生組合で補助を受けた期間を含む

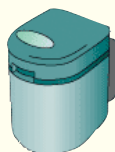
◆申請書類

- ①申請書 ②領収書の写し(レシート可) ③補助対象用品を設置した写真(携帯電話・スマートフォン等で撮影して紙にプリントしたものでも可)

◆申請受付期間 随時※補助金申請は購入した年度内に行ってください。  
※予算がなくなり次第受付を終了します。

また、宮代町では、電気式生ごみ処理機の無料貸出し(15日以内)を行なっています。(要予約)

お申し込みは右記問合せ先にご連絡ください。



## ごみ集積所環境整備補助制度

◆交付対象となる集積所

- 宮代町でごみを収集しているごみ集積所  
(※前年度に久喜宮代衛生組合で補助を受けた集積所を除く)

◆申請者

- 廃棄物減量等推進員、区長、自治会長またはごみ集積所利用者の代表者

◆補助の対象

- 1.防鳥ネット等ごみの飛散防止に使用する用具
- 2.ほうき、ちりとり等の清掃に使用する用具
- 3.その他ごみ集積所の維持管理に要する用具及び用具を設置・修繕する経費

◆補助金額

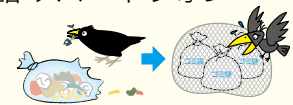
- 購入価格(消費税含む)の2分の1で、ごみ集積所1か所あたり年額3,000円を限度  
※店舗等によるポイント値引き分については、補助の対象外となります。  
※100円未満切り捨てになります。

◆申請書類

- ①申請書 ②領収書の写し(レシート可) ③ごみ集積所の位置図  
④補助対象用品を設置した集積所の写真(携帯電話・スマートフォン等で撮影して紙にプリントしたものでも可)

◆申請受付期間 随時

- ※補助金申請は購入した年度内に行ってください。  
※予算がなくなり次第受付を終了します。



両制度に関する問合せ・申請書郵送先

**宮代町環境資源課 資源循環担当**

〒345-8504 埼玉県南埼玉郡宮代町笠原1-4-1

電話 0480(34)1111 FAX 0480(34)1093

# 久喜宮代清掃センターへの直接搬入 (P14~30の分別方法に従って搬入してください)

※ごみの直接搬入につきましては、「透明袋」・「無色半透明袋」(共に大きさは45ℓまで)をご使用ください。(指定袋も使用可能)

## ●家庭から出たごみ ※対象：宮代町にお住まいの方

一般家庭ごみの直接搬入は、**有料(220円/10kg)**です。

※引越などで一時的に発生する多量のごみは、直接搬入にご協力ください。

※粗大ごみを搬入する際は、重量での支払いではありません。

粗大ごみ処理券(550円)が必要となります。

### 【注意事項】

- ①集積所に出すときと同じ分別方法で分別を行ったうえで搬入してください。
- ②衛生組合で取り扱えないごみや分別されていないごみは、受入れできません。
- ③清掃センター内は常時多数の車両が通行しています。注意し徐行してください。
- ④荷降ろしは、搬入者ご自身で行っていただきますので、多量の場合は複数名で搬入してください。(小さなお子様は安全のため車から降りないでください。)
- ⑤清掃センターの受入能力を超える量を搬入される場合は、一括では受入れできないことがあります。

※珪藻土製品は、**直接搬入に限り**受入れます(無料)。

袋で二重に包み、袋の口に隙間がないようにテープで塞いでお持ち込みください。

また、各メーカーの処理等については、厚生労働省HPをご確認ください。

[https://www.mhlw.go.jp/stf/seisakunitsuite/bunya/koyou\\_roudou/roudoukijun/sekimen/other/pamph/index\\_00003.html](https://www.mhlw.go.jp/stf/seisakunitsuite/bunya/koyou_roudou/roudoukijun/sekimen/other/pamph/index_00003.html)



## 直接搬入受付日

毎週火曜日～金曜日(祝日除く)及び下記の日曜日  
4月21日 5月26日 6月16日 7月21日 8月18日 9月15日 10月20日  
11月17日 12月15日 1月19日 2月16日 3月16日

## 直接搬入受付時間

午前9時～11時30分、午後1時～4時

年末年始の受入業務は、「広報みやしろ」などでご確認ください。

## 直接搬入の手順

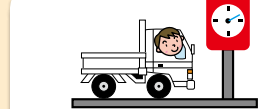
必要なもの…①住所の確認ができるもの(運転免許証、保険証、公共料金の支払伝票など)  
②粗大ごみ処理券(粗大ごみがある場合)



手順① 清掃センター正門にある受付(計量所)にお立ち寄りください。住所の確認をします。そこで計量カードと受付票を受け取り、係員の指示に従って計量してください。



手順② ごみ荷下ろし場所に行き自身でごみを降ろしてください。



手順③ ①受付に戻り、係員の指示に従って再度計量してください。



手順④ 料金支払窓口(1階)に立ち寄り、手数料をお支払いください。(現金・Pay Pay)

## ●仕事で出たごみ(事業系ごみ)

事業系ごみは集積所に出すことはできません。直接搬入していただくか、一般廃棄物収集運搬業許可業者に処理を依頼してください。

対象：宮代町に所在する事業所

種類：事業所から排出される一般廃棄物

(※産業廃棄物はお受けできません)

処理手数料：220円/10kg

受付時間：月曜日から金曜日

午前8時45分～11時30分 午後1時～4時

## ●飼犬や飼猫等の死体処理について(有料)

①久喜宮代清掃センター(土・日・祝日・年末年始を除く)

※対象：宮代町にお住まいの方で清掃センターへ直接搬入できる方

②広域利根斎場組合(メモリアルトネ)

☎0480(65)8234 住所：加須市川口4-3-5

③自宅からの搬出を希望する方は、許可業者を紹介しますので、宮代町資源循環担当までお問い合わせください。

※道路に動物の死体がある場合は下記までご連絡ください。  
宮代町環境推進担当 ☎0480(34)1111

直接搬入の問い合わせ 久喜宮代清掃センター 0480-34-2042