

# だれもが性別にとらわれることなく 個性と能力が発揮できる社会へ

## ～男女共同参画社会基本法 制定から20年～

### 1945年 女性参政権

衆議院議員選挙が改正され女性が政治に参加する権利が認められました。

2019年は、男女共同参画基本法が制定されてから20年となります。この20年間の歩みを振り返りながら、これからの未来にむけて一緒に考えてみましょう。

### 1979年 「女子に対するあらゆる形態の差別の撤廃に関する条約」 国連総会採択

## 1999年 男女共同参画社会基本法

「男女の人権の尊重」「家庭生活における活動と他の活動の両立」「社会における制度又は慣行についての配慮」「政策等の立案及び決定への共同参画」「国際的協調」の5つを柱に男女共同参画社会の実現のため国・市町村・国民がそれぞれの役割をもって取り組み、男性も女性も意欲に応じて、あらゆる分野で活躍できる社会の実現を目指した法律です。

### 2000年

#### ストーカー規制法

特定の人に対する恋愛感情、好意の感情やそれが満たされないことによる怨念の感情を満たす目的で、待ち伏せ、監視、無言電話等を含むつきまとい行為や同じ人に対してつきまとい等を反復して行うストーカー行為等について必要な規制を行い、相手方への危害発生を防止します。

### 2001年

#### 配偶者からの暴力の防止及び被害者の保護に関する法律

配偶者からの暴力は、犯罪となる行為をも含む重大な人権侵害です。被害者の多くは女性であり、経済的自立が困難である女性に対する暴力は、個人の尊厳を害し、男女平等の実現を妨げています。人権擁護と男女平等の実現を図るため、配偶者等からの暴力に係る通報、相談、保護、自立支援等の体制を整備し、配偶者からの暴力を防止と被害者の保護を目的として作られた法律です。

### 2015年

#### 女性の職業生活における活躍の推進に関する法律

働く場面で活躍したいと希望をもつすべての女性が、その個性と能力を十分に発揮できる社会の実現を目指し、女性の職業生活と家庭生活の両立に関し本人の意思の尊重や女性に対する採用、昇進の機会の積極的な提供と活用、性別による固定的役割分担意識による職場環境への配慮、ワークライフバランスに必要な環境整備等を基本原則として、豊かで活力ある社会の実現を目指します。

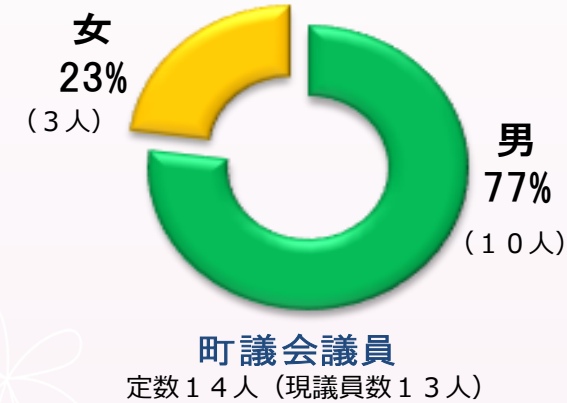
### 2018年

#### 政治分野における男女共同参画の推進に関する法律

民主主義の確立のためには男女がその違いから生まれる互いの長所をいかし、平等に、かつ補い合いながら機能する、社会の営みにおける男女の真のパートナーシップが前提ですが、男女半々であるにもかかわらず、日本の議会の場に女性が少ないのが現状です。今、女性の視点や母親としての声を反映するため政治分野での男女共同参画が求められていることから、男女の候補者の数が出る限り均等になることを目指した法律です。

宮代町の状況を見てみましょう!!

#### 議員の 男女比率 2018年度



町議会議員の女性割合は23%と県内10番目に高いのね。



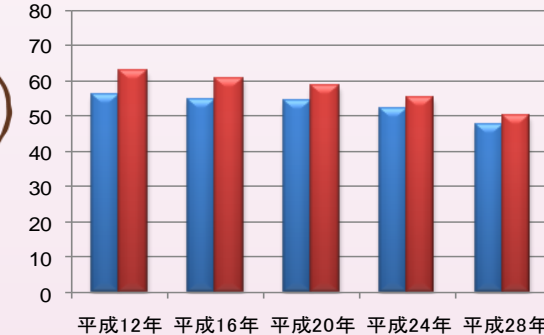
#### 埼玉県内ランキング(63市町村)

|      |     |       |
|------|-----|-------|
| 第1位  | 三芳町 | 35.7% |
| 第2位  | 吉川市 | 35.0% |
| 第3位  | 白岡市 | 33.3% |
| 第4位  | 加須市 | 32.1% |
| 第5位  | 越生町 | 30.0% |
| ...  | ... | ...   |
| 第10位 | 宮代町 | 23.0% |

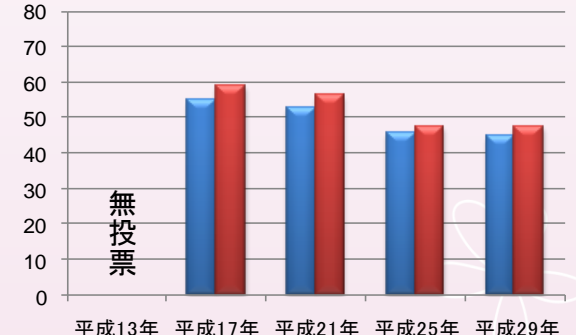
#### 投票率

投票率は、男性よりも女性の方が高いね。もっとみんなの声が届くように投票にいこう!!

#### 宮代町議会議員選挙



#### 宮代町長選挙



■男 ■女

### 2019年 これからの未来

女性が生きやすい社会は、男性も生きやすい社会です。だれもが生きやすい社会を実現するためには、自ら行動することが実現への近道となります。未来はあなたが決めます!!