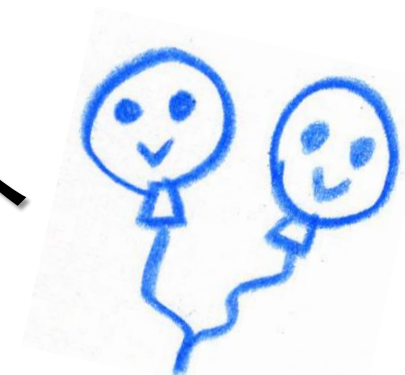




総合計画フォーラム

10年後の宮代町へ

みんなでこんな町を創りたい



次の10年、宮代町がどのような未来を描いて、
どのような目標に向けて進んで行ったら良いのかを
定める計画策定の途中経過を報告し、
市民の皆さんと意見交換を行いました。
あなたは宮代町の10年後をどうお考えになりますか？

宮代町 総務政策課 公共改革担当



趣旨

今回のフォーラムは昨年実施した住民意識調査、無作為抽出市民ワークショップなどを踏まえ、今後10年のまちづくり計画の方向性を総合計画審議会で議論している途中経過を報告し、それに基づいて町民の皆さんから幅広く更なるアイデアや意見をいただくことを目的として開催されました。



開催日時、場所

平成23年2月26日（土）10:00～12:10 コミュニティセンター進修館 大ホール



参加者

無作為抽出により参加を依頼しお申込のあった方24名と、当日参加された21名の計45名。



当日の流れ

- 10:00- 開会あいさつ [庄司町長]
- 10:00- 計画策定の趣旨、背景の説明 [総合計画審議会 伊藤会長]
- 10:20- 総合計画審議会委員からの報告(主要なまちづくり作戦1～4)
- 10:50- グループに分かれての意見交換 (席替えをはさみ2回)
- 12:10- 閉会
- 12:10- 懇親会 (食堂にて)



参加者参加者の意見、アンケート結果

次ページ以降に各作戦に関する意見・アイデア、アンケートを整理しましたのでご覧ください。



各サービスのつなぎ役(キーマン)の選出が欠けている。労働希望者は多数いると思うので、窓口をはっきりさせる。

コミュニティバスを小型化し、コースをきめ細やかに。

してあげたい人、して欲しい人をつなげる仕組みづくり。

コミュニティバスを利用しやすく、もっと走らせてほしいです。

デマンドバスを運行してほしいです。

これから車の運転ができなくなる人が多くなるので、小型バスの運行。

市民活動において、個人が自分の活躍の場を探しやすいシステム作りと、それを仲介する組織作り。

自治会の活動を活発に。

子どもにとって楽しい町づくりが必要。とくに東条原等の子どもが少ない地区では、交流機会が少なく残念…。

フォーラム
参加者の意見

人、活動、地域をつなげる

集会所を拠点に皆が集まる行事を多くする。子供から年配者まで交流できる。

自治会活動がわかりづらいので、自治会マップを作ろう。

世代交代をどうやっていくのか？
情報の伝え方？

日工大生、リタイアした高齢者の活用。

役場の職員が積極的に市民活動に参加する。

集会所、小学校を使い、日工大のボランティアと協力して子どもの活動ができる機会を増やす。学童保育との連携。

「顔」が見える社会、「つながり」を実感できる社会を実現するために、地域コミュニティ、同じ目的・趣味を持つ人のつながりを重視します。



作戦 1

道仏地区をニュータウン化、新駅を。価値、税金があがり高齢者福祉にも対応できるのでは。

世代交代がうまくできていない。

地域通貨の導入

親がつなげる。友達がつなげる。学校がつなげる。

高齢者に対する、近所レベルの医療ネットワーク。

老人1人暮らし、身障者、公園、子育てなど各種マップを住民が作る。



作戦 2

地域経済や市民活動の活性化、定住人口を増やしていく手がかりとして町外からの交流人口を重要な要素ととらえ、宮代町の地域資源を最大限に活用し、それを増やしていきます。

フォーラム
参加者の意見 1

交流人口を増やす

道の駅を作りPR、マスコミの利用。CMをやってみては？ドラマの舞台etc…。

・道路整備
交通…車、電車、自転車、歩、バイク等
目当て…食(ぎょうざ、そば等)、温泉等
(古民家、レストラン)

動物園、日工大活用しても、頼りすぎではダメ！町独自でアピールできるものをつくる。

西口の駅を下りて、目にとまる場所に動物公園や新しい村の方向を示す看板や、地図があるといいと思う。

宮代町内にもPR

宮代マラソンイベント。

活気のある地点(楽しめる地点)が欲しい。

山崎山の整備をする。新しい村だけではこの先きびしい。

歩道の整備。(御成街道も危ない)

新しい村をもっと知る。

西口は東武と協力する。

写真屋さんや、周囲の店と提携しコスプレ衣装貸出による写真館。

・西口の駅に下りるまでの長い通路に、何か楽しめるものがあると思う。
・進修館、東武動物公園までの通りを歩いて行きたくなるような物があると、とてもいいと思います。

・アピール力を強化
・レストランが必要
・長居できるおしゃべりの場が必要(ドリンクバー)

食事のサービスの充実。

歩いて楽しい町づくり。そのために散歩道の整備を。とくに姫宮駅近くの川沿いは私有化したりして全然直らない。

キッズニアのように、子どもが楽しめる体験を新しい村でやってみては。

新鮮野菜で作る農家レストラン。



作戦 2

地域経済や市民活動の活性化、定住人口を増やしていく手がかりとして町外からの交流人口を重要な要素ととらえ、宮代町の地域資源を最大限に活用し、それを増やしていきます。

交流人口を増やす

ECOな町づくり。

募金できる自動販売機！
施設の費用に充てる。

フォーラム
参加者の意見 2

PR不足。内・外向けに！（町民、
町外の人に多く知らせる）

・エリアマップの作成
・宮代をPR

動物園迄の道を魅力ある通りに。

カフェなどのお店を充実。

情報を発信出来るフリーペーパーを
作る。（若い人の活動の場）駅から東
武動物公園までの道のりで、食事の
場をつくる。

宮代に来たとき必ず食事はするので、
充実した、もしくは魅力的な店はあって
ほしい。

動物公園来訪者と、日工大生を利用
した魅力ある町づくりを。見てわかる
美化のある町に！

駅前などの環境整備。

グリーンツーリズムゾーンエリアマッ
プを作成し駅等で配布する！

動物園におんぶに抱っこ！動物園の中に
金がおちるだけ。

若い人でも興味をもつところ。（大学生が興
味をもてるもので、将来宮代に住めるように
対策を）

動物公園周辺の駐車場をきれいに整
備し町並みをきれいに。

動物公園、駅前を元気に。

PRの仕方について、新しい村の婚活
イベントみたいなもの。NACK5で1回
しか聞いたことがない。宮代町をそう
いうものでアピール。

日工大生の通る道を上手く使っては

マラソンコースを作る。



作戦 3

宮代町の特徴、メリットを十分にPRし、宮代らしさを良いと感じる若年ファミリー層の定住を促します。

定住人口を増やす

インフラの整備。10年を見据えて投資するところは投資。

フォーラム
参加者の意見 1

- ・東口の設備を直そう。
- ・市街化調整区域を皆も買えるように！

都市計画税は皆で払うべき！

- ・学童保育の時間延長。(土曜日も)
- ・空き部屋を、コミュニティを利用して解決してほしい。

東武動物公園と姫宮間に駅を作る。(理想)入口が増え、税収も増える。(首都圏に通勤もさらに良くなる)

若い世代が気に入るような町づくり！(スーパー、病院、駅の整備)

長女が結婚にて転出したが、宮代がとても好きなので、子どもができれば戻ってきたいと話している。宮代で育った子ども達に、古里に戻れる優遇策を取り入れたら！

東武動物公園の駐車場の整備。

圏央道を利用した商業施設と団地の誘致

施設をどう利用したらいいのか。こんな悩みがあるけれど、相談できる場所はどこか。活動場所、利用、情報がいきわたっていない。

若い人が家を買うために。(手頃な値段、整備された土地)

市民農園で収穫された農産物を、条件を付けてアンテナショップ等で販売。

初期の投資は多くかけても良い！(病院、保育園、道路等々)

車が2台とまれる家。

毎日の食事作りが大変。おかずだけでも作らずに食べたい。

子供に必要な教材(文房具など)は、どこでそろえているのでしょうか？私は車がないので、車でしか購入できないのでは大変です。車が足だと行動範囲がせばまります。(車の運転ができないため)

孫育て。四季の丘でダンボールで滑っても良いのか。山を一つ放してほしい。

市民農園の土地活用と農作業指導も付けてみては



作戦 3

宮代町の特徴、メリットを十分にPRし、宮代らしさを良いと感じる若年ファミリー層の定住を促します。

定住人口を増やす

フォーラム
参加者の意見 2

宮代に来れば、全国の農産物や食品が求められる。(アウトレットの様な施設の設置)

河川の整備。汚染度がひどすぎる。環境の整備が自然と人工増加につながる。

宮代で育った子ども達は、宮代の自然の良さを沢山知っていると思うので、「宮代町で子育てを。」とPRし、住宅の供給支援をしていく。

子育てのための充実した施設の設置や人材の育成を図る。「この町なら安心して将来設計ができる。」

宅地開発(土地区画整備)しても人口が増加しないということが常識になっている。

集会所を使いやすく。
町の施設を使いやすく。

とくに首都圏に向けて、高齢者に魅力ある町へ。(駅前整備。首都圏の皆様が下車して驚いています。)

東京から40km圏の強み。
駅周辺の魅力向上が重要。

宮代町を強くアピールできるものがほしい。

空住宅を貸す仲介を充実。

駅前周辺の整備。
魅力にある町づくり。

きちんと管理された市民農園。

空農地を管理するスキームをつくる！
情報提供の流れをスムーズに。

人口減少の分析。
近隣市町村との比較。

白岡町が市になるそうです。
人口増加の要は？

終電をあと一本遅いものをつくってほしい。

今の町内団地が高齢化している。その中に新しく若い人を住ませるようにする。

車が2台とまれる家。

若い世代に魅力あるまちづくり、政策づくりを実行する。

農園の近くに野菜を使ったレストランを作る。農作業した人が(外から来た人など)休める場所にする。



従来の産業の枠組みにとらわれず、宮代町の特徴・強みを組み合わせることで宮代型産業を築きあげます。

宮代型産業の創出

フォーラム
参加者の意見

空き店舗を、都市部の起業志望者たちに安く提供し、地場野菜の活用と共にカフェレストランに。(業種は何でもOK)

どこにもないもの、話題性のあるもの！

宮代特産が無いなら作る！

空き店舗を活用し、カフェレストラン。(福祉と手をつないで雇用創出する)

- ・宮代産のみのお弁当提供。
- ・商工会あつての宮代を前提とした特産物。
- ・学生の意見を取り入れる。
- ・宮代を愛する心を育てること。

空き店舗の活用。

銭湯。(地元産の燃料、地域雇用の創出にも！)

東口サイドの駅前ロータリー検討(利用しやすさ)、宮代のイメージ作成。

ふるさと回帰の話題が首都圏で出ています。首都圏の高齢者にむけた宮代のPRの強化をすべき。(永住できる)

作るのなら日本一うまいブドウ！

空き店舗を活用し、高齢者ボランティアによるカフェや、学生などのチャレンジショップ。

- ・特色ある土産物。
- ・駅前の整備。
- ・地域外へのアピール、宣伝。

- ・情報発信(インターネット利用)、宮代ぎょうざ食べ歩き。
- ・6次産業(今後の考え)農商工。

アイデア箱を作り、一つ50円で買う。

空き農地を利用し、農業の支援を退職者、障害者等へのサポートと共に利益とボランティア、福祉の三位一体産業へのシステム作り。

シャッターおりた店舗を、日替わりシェフ(主婦や若者)の地場野菜をたっぷり使ったカフェレストランに。

空き店舗を利用してカフェ。

宮代町は今後どうしたいのか。(ベッドタウンor農業)

学ぶ楽しさを知っている人を高校へ呼ぶ。

フォーラム後のアンケートから 作戦1～4についてどうお感じになりましたか。

初めてうかがう会ですが、良かった。宮代町は良い町です。もと良くなる様、希望が持てました。楽しみです。

作戦1～4の全てが要点がまとまっています。

具体的な町民のアイデアがたくさん出されて、良いフォーラムでした。もっと参加者を増やして町民全体のコンセンサスを得ていく必要があると思います。

とてもわかりやすかった。

とても良いことだと思います。

大変わかりやすく、よくまとめられていました。

色々な、貴重な意見がでていました。そうだなと思うことばかり…。町の方でまとめて頂き、より良い宮代町をつくって行って頂きたい！

意見交換の時間が短いかなと思いました。

幅広い分野の政策でわかりやすい内容でした。

内容はわかりやすかったと思います。自分の知らない宮代町の状況がわかり良かったなと思いました。

デマンド交通を実現してほしいです。

漠然としている気がしています。作戦として分ける必要があるのか疑問でした。

幅広い分野の政策でわかりやすい内容でした。

かなり具体的な内容でまとまったと感じます。ですが実行になると、いかがかなとも思います。中途半端になるとせっかくの計画が「絵に書いた餅」になります。

集会所を利用するというのは、いいことだと思います。

定住人口の増加と、農のある町づくりの矛盾をどうするか。しかも、金をかけずにというのは困難である。

・作戦1～4を達成することで、最終的にどんな町になるのかわかりませんでした。

作戦1～4まで言葉に惑わされてわかりづらかった。

・町が直面している問題についての見識が深まりました。

わかりやすかった。よく練られていると思う。実施できればすばらしい。実施手段を明示してほしい。

①地域発展のキーは、駅周辺（駅前もそうですが）、駅そのものの整備が大切です。

②河川が悪化しています。これでは来訪者が減って、誰も来なくなります。

フォーラム後のアンケートから

興味深い作戦はございましたか？また、どの部分に興味をもたれましたか？

(作戦1) やはり住みやすくなる為、人が集まりやすくなる為、駅前などにカフェ等が出来れば。ボランティアの力などを借りて。

(作戦1) 人、活動、地域をつなげるに関して、共通の通貨のアイデアは取り入れられれば、すばらしいと思います。

(作戦1) 子どもが交流しやすい環境づくり。

(作戦3) 駅周辺の計画的な再開発が必要だと思う。

(作戦3) 東武動物公園と姫宮の間に駅を作ることは、非常にメリットがあると思う。駅周辺の地価が上がり、税収も増えるすべてにおいて、西口整備をするより大幅にメリットがあると思う。

(作戦3) 定住人口増に向けた産業(農)の発展。

(作戦2) 東武動物公園があるのに、もう少し良い方向、人が集まるイベント等を考えると良いと思います。まわりをもう一度見直すことも大事だと思います。

(作戦3) 夢をもつ！駅をつくろう！絶対に。安定した案です！税収up！

(作戦3) やはり「人」に関する作戦は気になります。鉄道等もあり、通勤圏ですが、人が増加すれば子どもも多くなり、税収も増すと考えられます。

(作戦2) ・交流人口を増やす。(都内から引きつけるため)
・空家を利用した2拠点居住はよいと思います。

(作戦2) 外部の方を宮代町に呼び込む作戦に興味をもちました。(グリーンツーリズム etc…。)

(作戦2) 歩いて楽しい地域づくり、駅から東武動物公園、新しい村までの通りがもっと楽しめるようになると、本当に良いなと思いました。

意見、批判は聞く必要がありますが、町民全てが建設的な言い合えるような土壌が必要だと思います。

▼活動が繋がっていない。自治会、NPO、町、とてもいいものがあるのに、つながる方法や道が整理できていない ▼デマンド交通の活性化、駅前の整理 ▼銭湯の企業 ▼宮代町の特産品。

(作戦2) 歩いて楽しいまちづくりの観光資源を活かしたまちづくりに感心しました。

(作戦4) 自然と農業(作物)を一体としたレストラン。そこまで気軽に行けるコミュニティバスがあったら、人の流れも生まれて良いのではないかと思います。小さい町であるからこそできる町づくりが楽しみです。

地域通貨、レンタサイクルの拡充、コミュニティバスの拡充、食育、宮代そだち、屋敷林ツアー、東京とのつながり。

宣伝力の弱さ。方向性を変えて、アピール方法を考え直すべき。おしゃべりの場がない。

(作戦4) 新しい村。

フォーラム後のアンケートから

今後10年のまちづくりについてご意見、アイデアなどございましたらお聞かせ下さい。

- ・首都圏の高齢者は、退職後地方と流動しています。地方自治体は地方への魅力をPRしているが、首都圏に近い宮代町はPR不足だと思います。
- ・河川があまりにも汚れすぎています。対策を講じないと、後々に禍根を残すと思います。悪臭で健康被害が出てきます。

他の市町村とちがった魅力ある子育て支援を行って、若い世代が住みやすい環境をつくる。そうすれば、両親もひきつれて住むようになる。

▼高齢者の力が必要だと思う。▼もっと20代、30代の意見も必要では。

道路、駅前周辺の整備。

高齢化が進む団地に住んでいます。交通の充実、食事の充実が期待されます。運転ができなくなるので、小型車（バス）が多く、きめ細かく移動ができる様になれば。一人世帯、二人世帯が多くなり、食事が楽になればと思います。毎日ではなく、副食のみのサービスができればと思います。団塊の世代ではやる気の方が多いので、ちょっと後押しすれば人材になるのでは。

やはり駅周辺に団地をつくり、人口を増やす。現在は桃山台、宮代など駅から遠すぎる。駅に近ければ通勤、通学に便利で人も集まる。
(首都圏にも通勤に便利である)

- ・駅前の道路整備の充実。
- ・通学路の安全を確保。

▼道路の整備、交流（車、電車、自転車、歩、バイク等）▼合併は？宮代町にあってないもの、他市町にあってないもの、補えるのでは？▼スカイツリーの見学者を呼ぶ。（東武電車で40分）宿泊施設をつくる。

若い人を定住させることが重要と感じております。その中で、若い人の活動の場の提供として、情報誌の発行（フリーペーパー）等のツールをつくることが望まれます。

現実的に、不便を便利にすることから始まると思います。まず、町内に住む人が豊かにならなければ！

各自治体、事業の一つ一つは活性化されている。しかし、パイプがしっかりしていないことが現実であり、町が細く長い型でサポートしていく必要はある。▼宮代町の土地や産物を使った企業づくりをして頂き、そこで働く母親のパートと学生のアルバイトと町に関わる人が潤える。「ライフワークバランス」のある住みよい宮代にしたい。▼町内、町民の働き手が多い会社がほしい。

定年者、能力をもて余している方、産業のプロの方をジョブコーチに、障害者の就労の場確立の為に農業をシステム化して頂けると、他の地にはない産業にあるのではないのでしょうか。

フォーラム後のアンケートから

今後10年のまちづくりについてご意見、アイデアなどございましたらお聞かせ下さい。

▼どの部分から事業を進めるのか、
どういう成果を期待しているのかを
クリアにする必要があるかと思
いました。▼冒頭にも書きましたが、
最終目標が明確になることで、自然
と方針も見えると思いました。▼宮
代町は農で攻めるのが最適かなと再
認識しました。

高齢化社会が待っ
ています。もっと明る
く活気のある町づく
りをお願いします。

“特産”を創出する。

交通手段について、高齢者
の買い物（バス運行時間）
を考えてもらいたい。

「お金をかけないでできるもの。」と
の声もありましたが、やるべき必要な
ものへの投資は、広く町民に知らしめ
てつかうことも大切だと思います。
「損して得とれ！」です。

今日話し合われた内容全てが意見、ア
イデアとなります。もう一度、一枚一
枚読み直して頂き、10年後の宮代へ向
けてのメッセージとなります。参加で
きてとてもよかったです。ありがとう
ございました。

西口駅を下りて、目にとまる
場所に動物公園や新しい村へ
の方向を示す看板があったら
いいと思います。

今回のフォーラムは大変有意
義でした。できれば1回でな
く、2-3回と回を重ねると
よいのでは。そしてさら
にもっとより良くなる。今後さ
らに時間をかけてほしい。

平成生まれですが、積極的に参加でき
る子ども会がありませんでした。今後
は魅力のある子ども会や交流があると、
将来結婚し子どもが生まれても、楽し
い町になると思います。

産業、農業、文化の
町になったらいいな
と思います。

宮代町は農のある町（農業）、商業の
町（商業）、ベッドタウン、学生の町
（学園都市）、どこを目指すのか？ど
れもやりたいと言うのは無理がでてく
るので、まずは1つに力を入れて、そ
こに投資して大きな幹をつくるべき。

10年後、宮代町が一体となっていられるかが不
安です。不公平な税金のかけかた（都市計画税）
によって、町民は二つに分かれてしまいます。こ
れは必ず改善しないとイケません。観光に頼って
も税収は上がらないので、動物公園に頼りすぎな
いように。東口のインフラ、幹線道路をすぐ直し
て、西口はもういいです。東武線沿線の価値を上
げるためには、ニュータウンを美しくつくり、固
定資産税収を上げると安定します。レイクタウン
と比べてもムリ？と考えずに、広い土地で売り出
す土地も大切。