

# 宮代町消費者動向調査報告書

## 【調査票集計速報版】

- 調査票配布期間：平成26年2月～3月
- 調査票回収締切：平成26年3月31日
- 調査対象：宮代町に住民登録のある20歳以上の方から2,000人を無作為に抽出
- 調査票配布数：1,909人
- 調査票回収数：1,212人
- 回収率：約63.5%

### <報告書の見方>

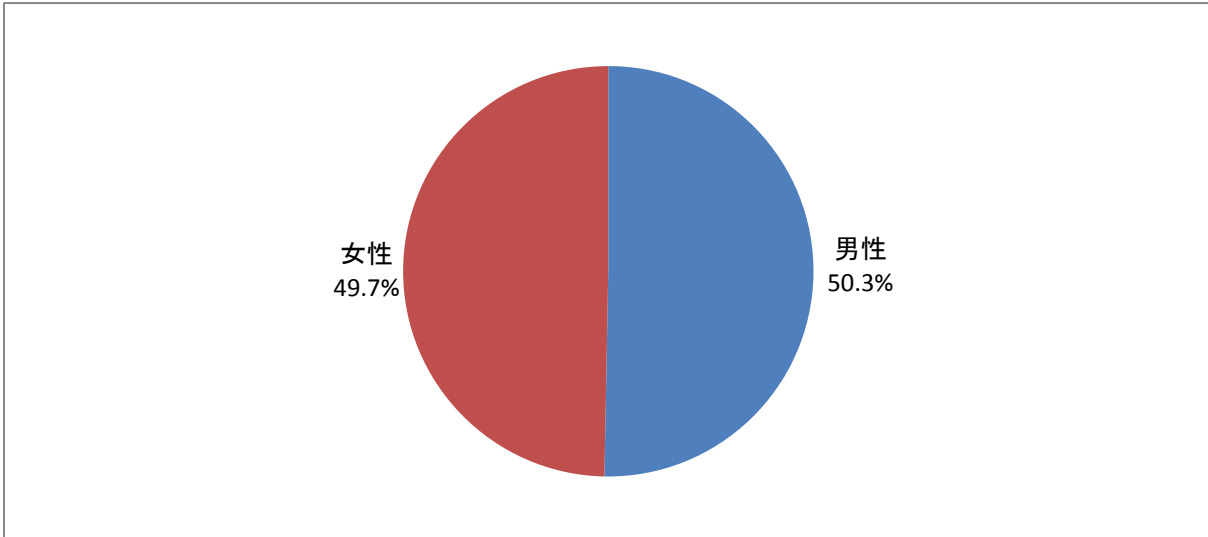
- 「N」とは、各設問の回答者総数で構成比率算出の母数です。
- 単数回答(回答を1つだけ選ぶ形式)の設問で2つ以上選択しているものも回答数に加えているため、回答数の合計が回答者総数「N」を上回る場合があります。
- 「%」は小数点第2位で四捨五入を行っているため、単数回答の合計が100%にならない場合があります。
- 「無回答・不明」とは、設問に対して回答していない、または回答の判別が困難なものです。

## 調査票を配布した 2,000 人の回答者の基本情報

調査票を配布した消費者の「性別・年齢・居住地」をまとめ、回答者の構成と比較してみます。

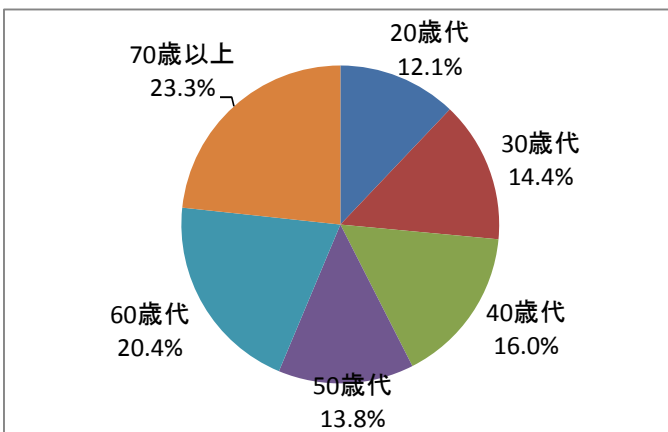
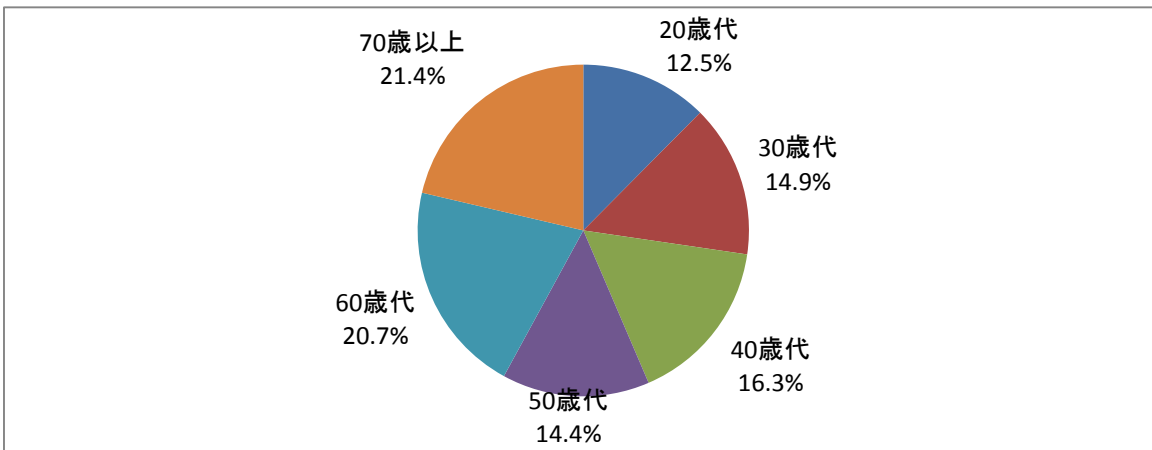
### 1 調査票配布者の男女比 (N=2,000)

宮代町の男女別人口は、男/16,737 人、女/16,484 で、若干男性が多いですがほぼ 50%ずつの同率です。今回の配布数の割合も同様でしたが、問1を見ると回答者数は女性が約 62%で 10%上回ってます。



### 2 調査票配布者の年代別割合 (N=2,000)

年齢別配布率です。参考のために下段に宮代町の 20 歳以上の人口構成グラフを掲載しました。

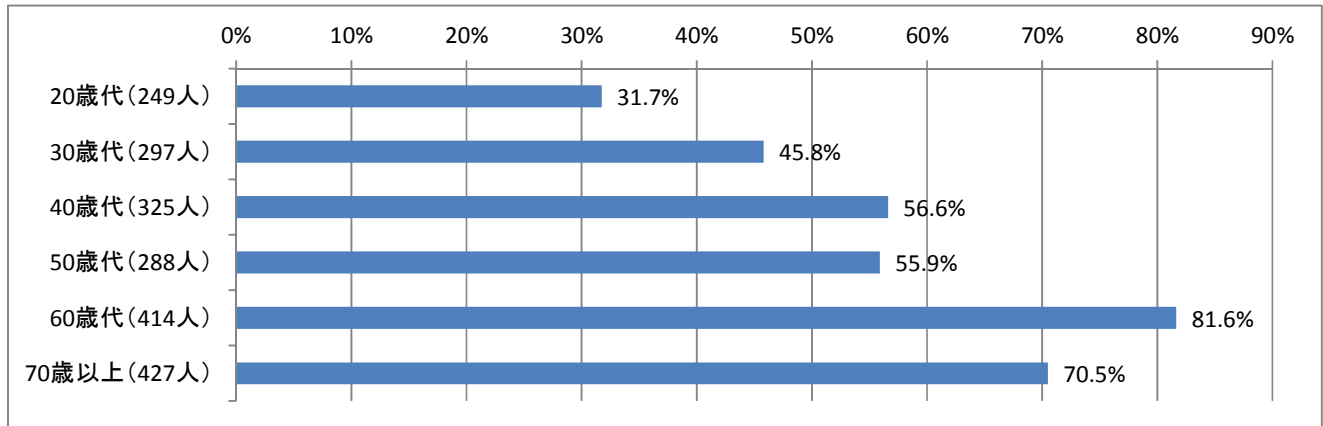


左は、平成 26 年 4 月現在の宮代町人口の年代別構成グラフです。

20 歳未満の人口は 5,042 人です。これを加味すると、各年代別構成比は左のグラフ値より低くなりますが、今回の調査票配布者と比較するため 20 歳未満を除いて割合率を出しました。ほぼ同じ割合で配布されていたことがわかります。

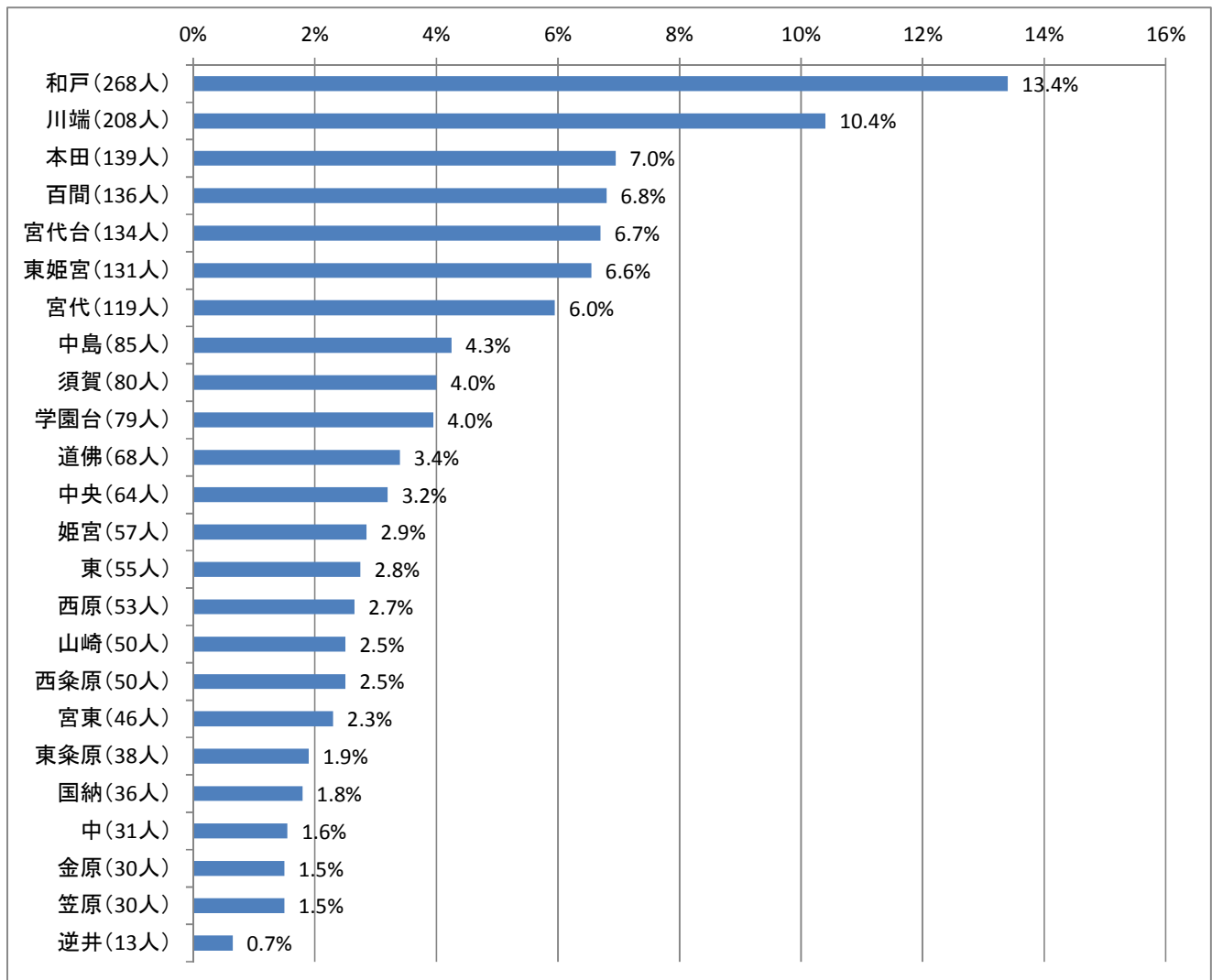
### 3 調査票配布者の年代別回収率 (N=2,000)

調査票配布数(2,000人)のうち回収された(1,212票)数を年代別に集計した回収率です。「20歳代」の回収率の低さと、60歳以上の高さが目立ちます。グラフ内の年齢横の( )は、調査票配布者の人数です。



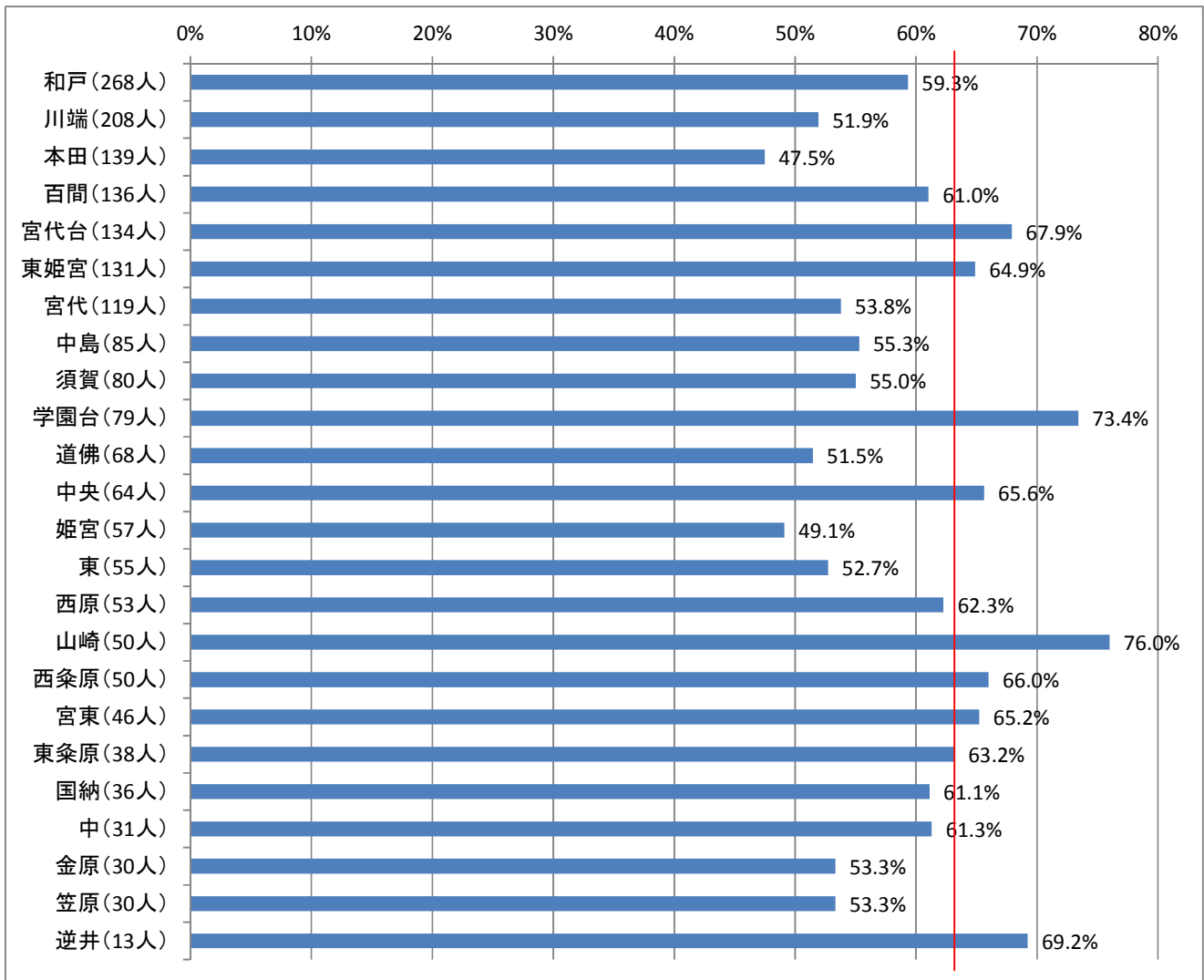
### 3 調査票配布者の地区別配布率 (N=2,000)

調査票配布数(2,000人)を、配布数の多い地区順に並べ、その地区別配布割合を表したグラフです。グラフ内の地区名横の( )は、調査票配布者の人数です。



#### 4 調査票配布者の地区別回収率 (N=2,000)

調査票配布者 2,000 人に対応する地区別配布数とその回収率です。前項3と同じ配布数の多い順に並べてあります。赤線は全体の回収率 63.5%を示しています。なお、地区不明者が 33 人ありました。

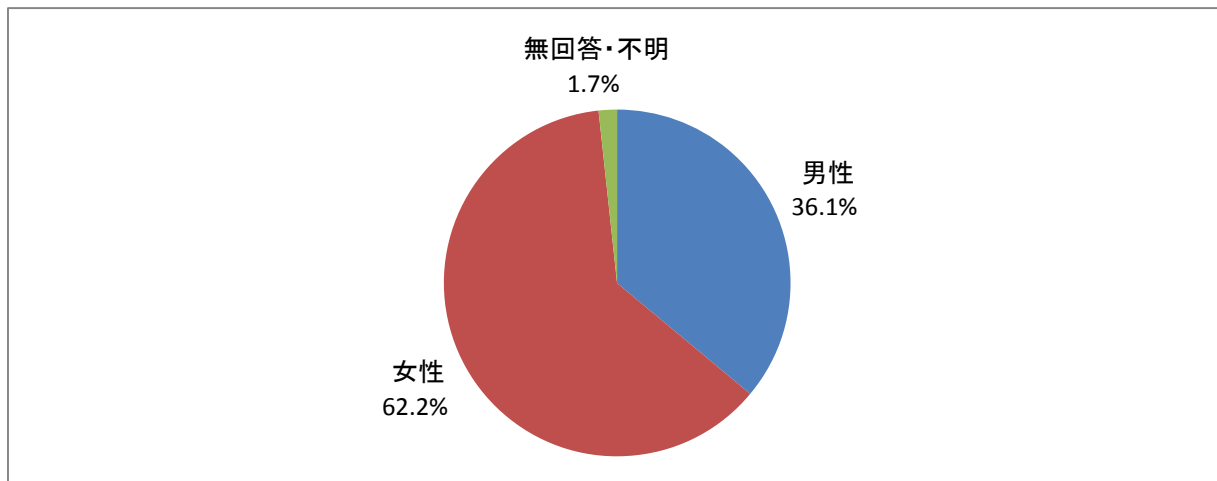


## ここから調査票設問の集計です

### 回答いただいた方及び世帯の状況について

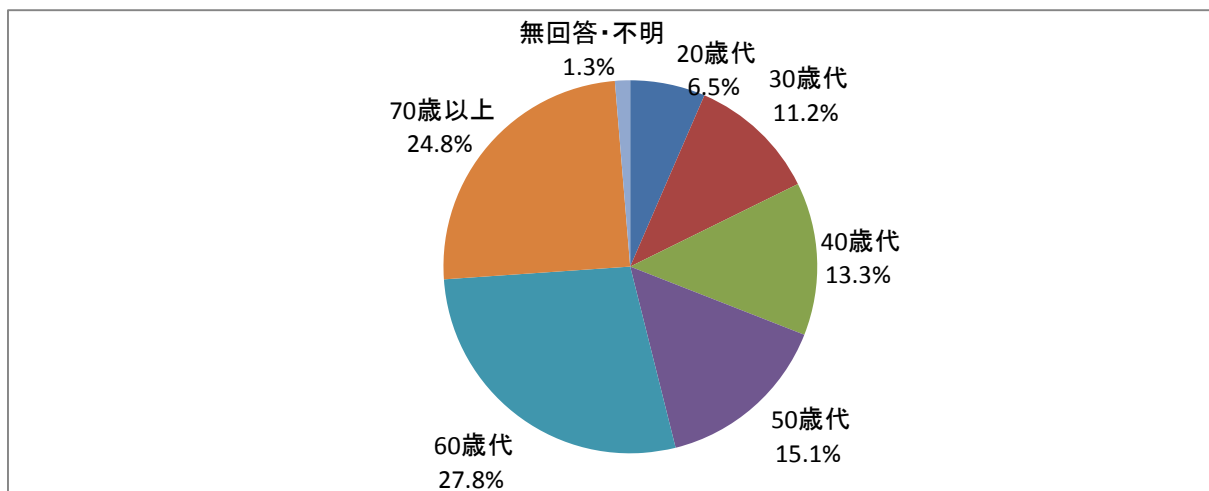
#### 問1 性別 (N=1,212)

「女性」が配布率より高い 62.2%になっています。主に買い物に関する調査のためと思われます。



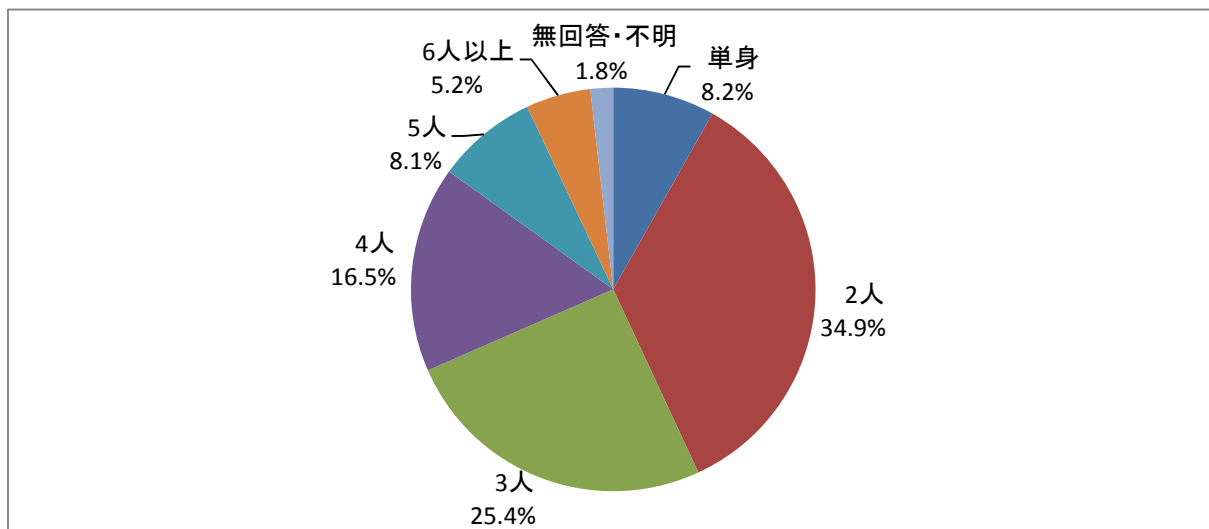
#### 問2 年齢 (N=1,212)

「60歳代」と「70歳以上」は配布者率と比較すると回収率が高くなっています。



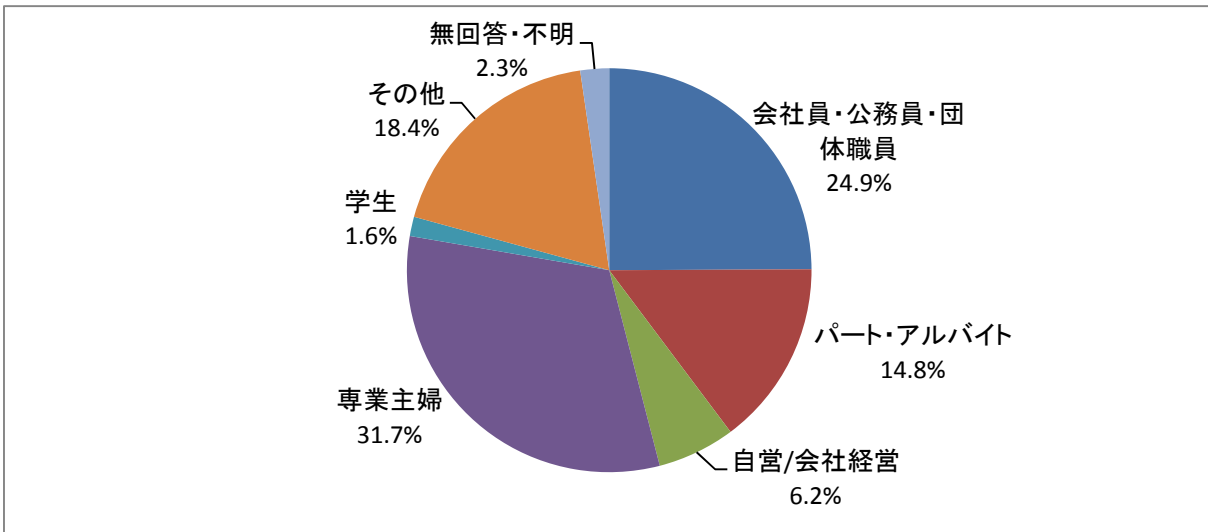
#### 問3 同居家族 (N=1,212)

「2人」と「3人」が大きい割合のように見えますが、「4人以上」も 29.8%で3割近くを占めます。



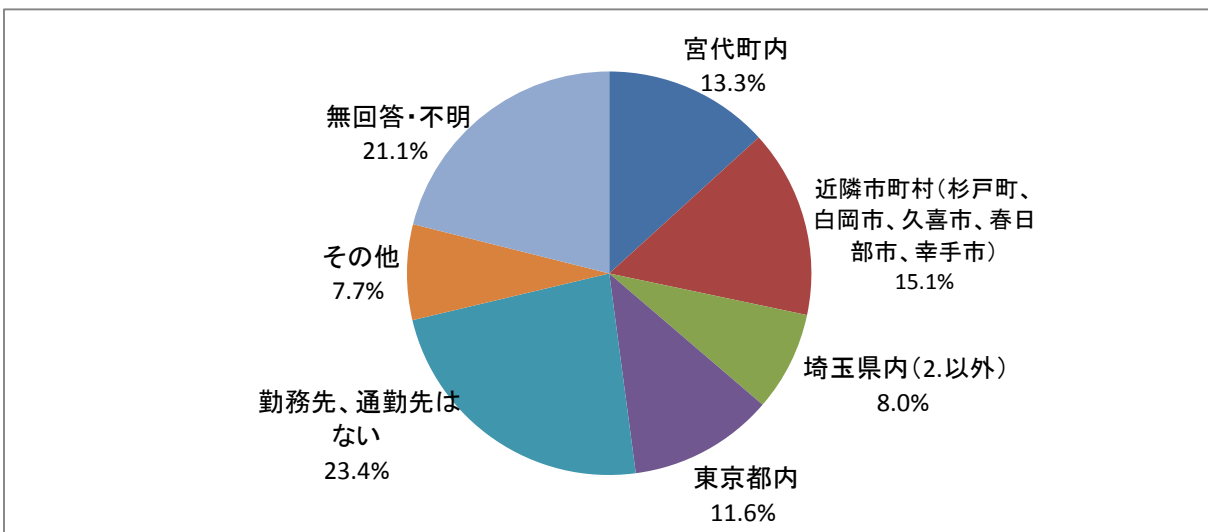
#### 問4 職業 (N=1,212)

「専業主婦」が31.7%で、最も多くなっています。「その他」は3位で18.4%(225人)です。その他の内容を記入いただいた方は131人でその内訳を見ると、111人が「退職者・年金生活者・無職」と回答しています。



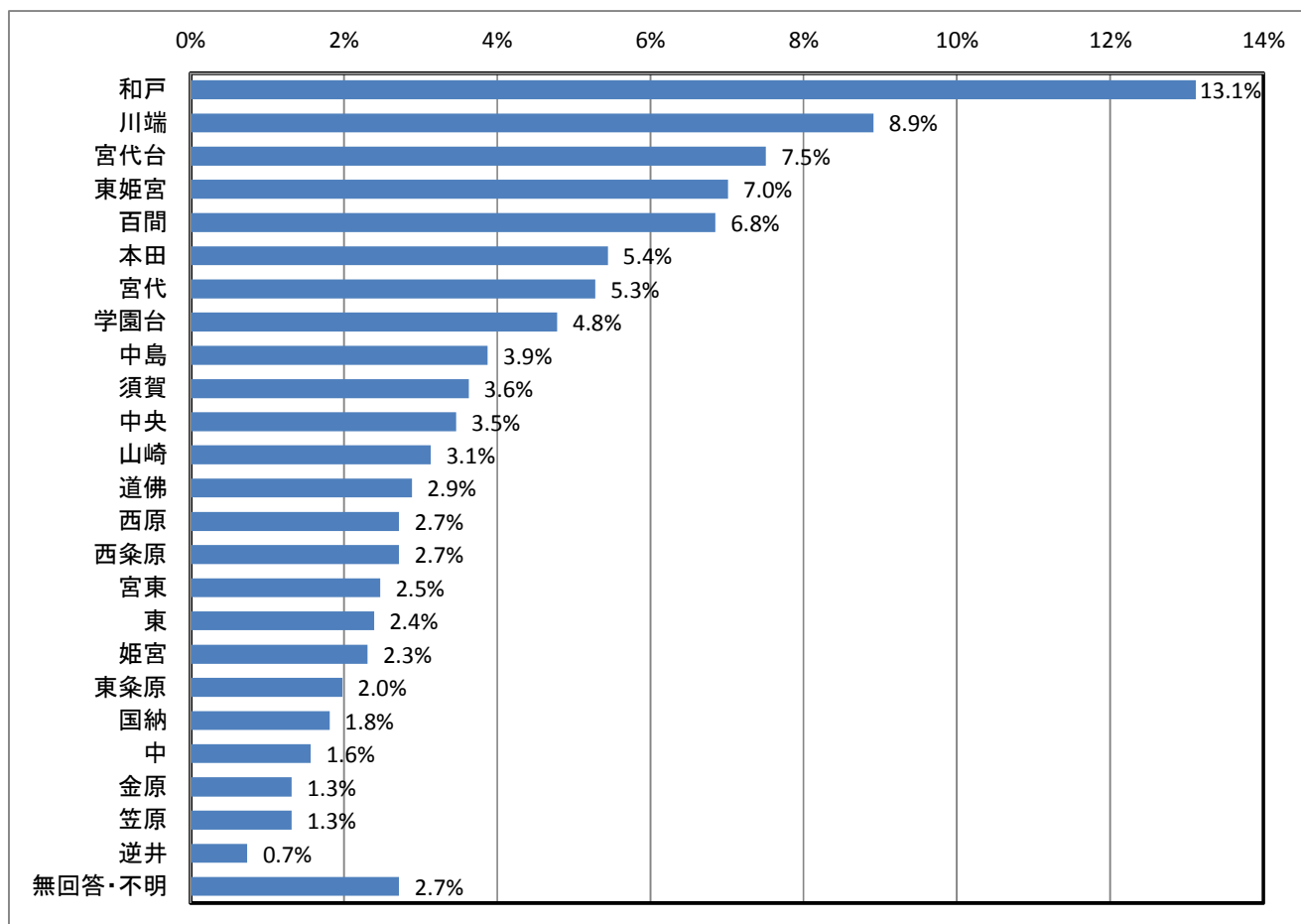
#### 問5 勤務先・通学先の場所はどこですか。(N=1,212)

「その他」7.7%(54人)の内訳は、半数の27人が「通勤先なし・無職・主婦・自宅営業」等で、自宅におられる方達の回答でした。もう一方の半数には「千葉県9人」「茨城県4人」「神奈川県3人」「栃木県3人」「群馬県2人」「埼玉県内3人」等がありました。



問6 お住いの郵便番号を記入してください。(N=1,212)

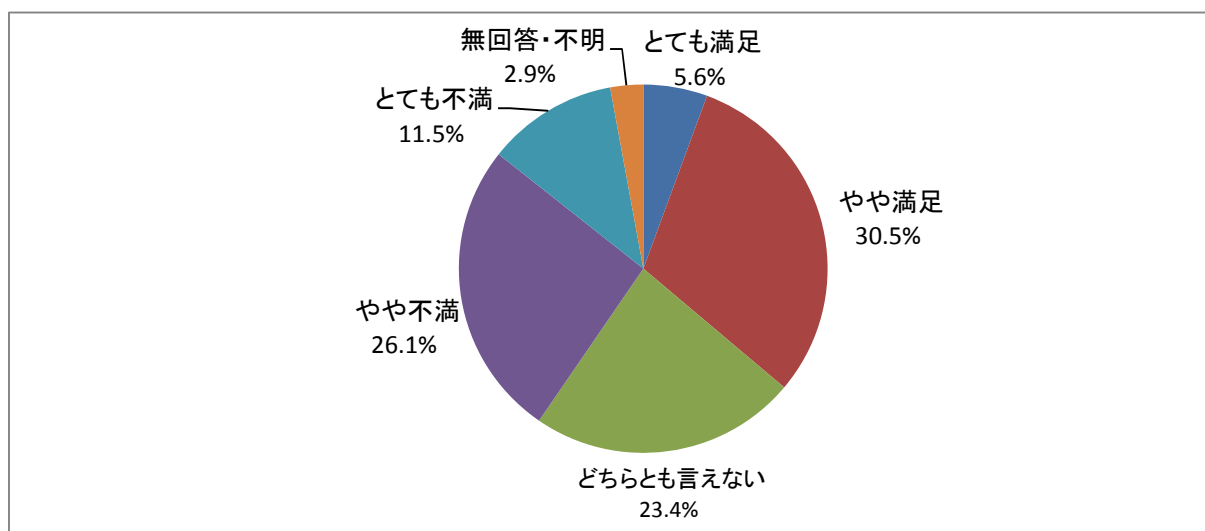
地区別配布数の順位とは多少入れ替わりがあります。回収率の高低の結果で、本田や姫宮の位置が配布数順位より下がっていますが、回収数が極端に少ない地区はなく、集計への影響を危惧する必要はないと思われます。



買い物の利便性について

問7 食料品や日用品の買物の利便性について、どのように感じていますか。(N=1,212)

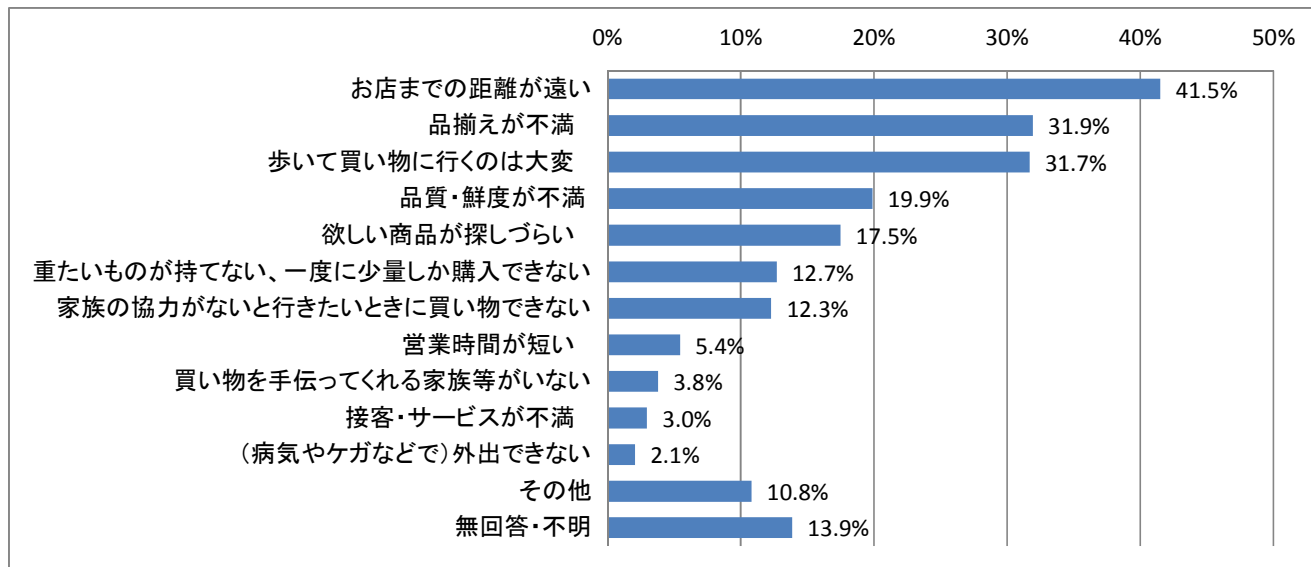
「とても満足」と「やや満足」の合計は 36.1%、「不満」と「やや不満」の合計は 37.6%で、ほぼ同率です。



問8 食料品や日用品の買い物の利便性について、どのように感じていますか。(N=1,212)【複数回答】

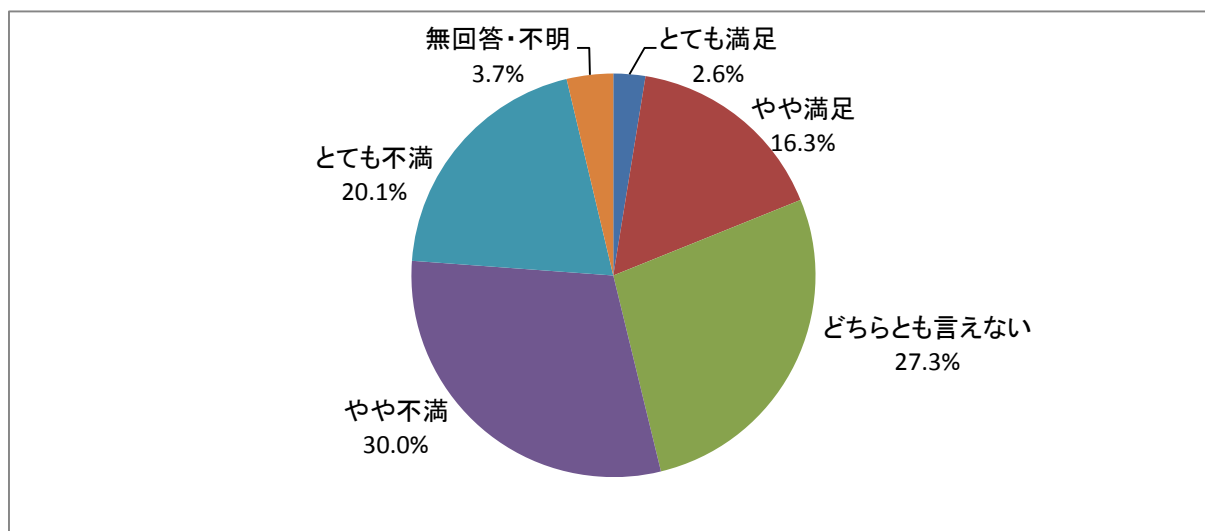
「お店までの距離が遠い」の回答数は 503 人、「歩いて買い物に行くのは大変」は 384 人、双方に回答された人は 257 人です。「家族の協力がないと・・・」と「重たいものが持てない・・・」は双方とも 12%台で約 150 人の方が選んでおり、さらにこの項目を選んだ人の三分の二が「歩いて買い物に行くのは大変」を選んでいます。

「歩いて買い物に行くのは大変」には、距離の問題と一人で買い物に行けないことの 2 つの理由が含まれています。



問9 食料品や日用品以外の買い物の利便性について、どのように感じていますか。(N=1,212)

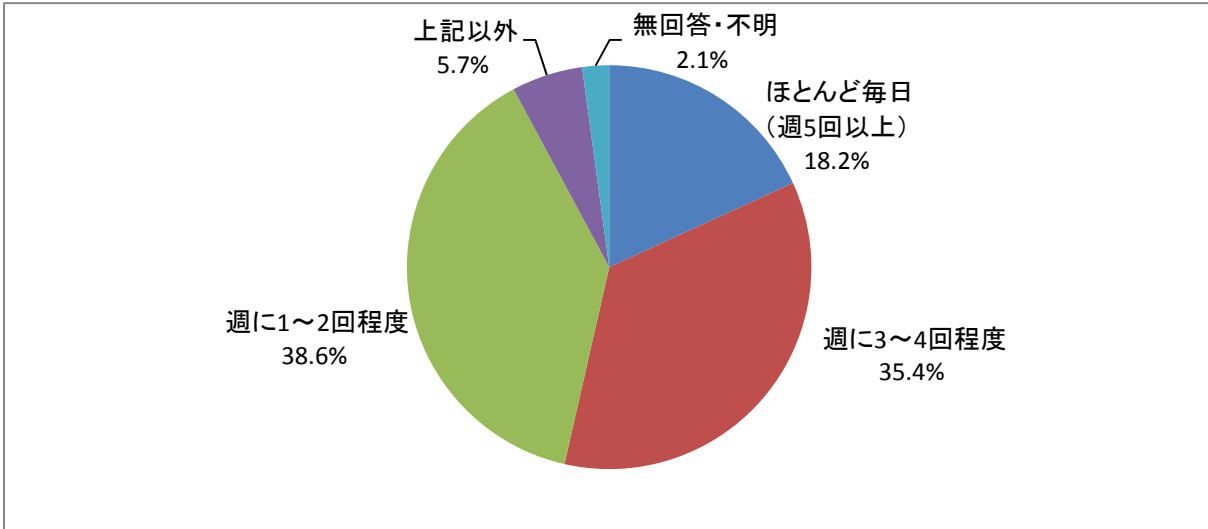
「とても満足」と「やや満足」の合計は 18.9%、「やや不満」と「とても不満」の合計は 50.1%となります。不満が半数を占めています。問8の食料品・日用品とは傾向の違いが見て取れます。





問10 買い物をする回数ほどのぐらいですか。(N=1,212)

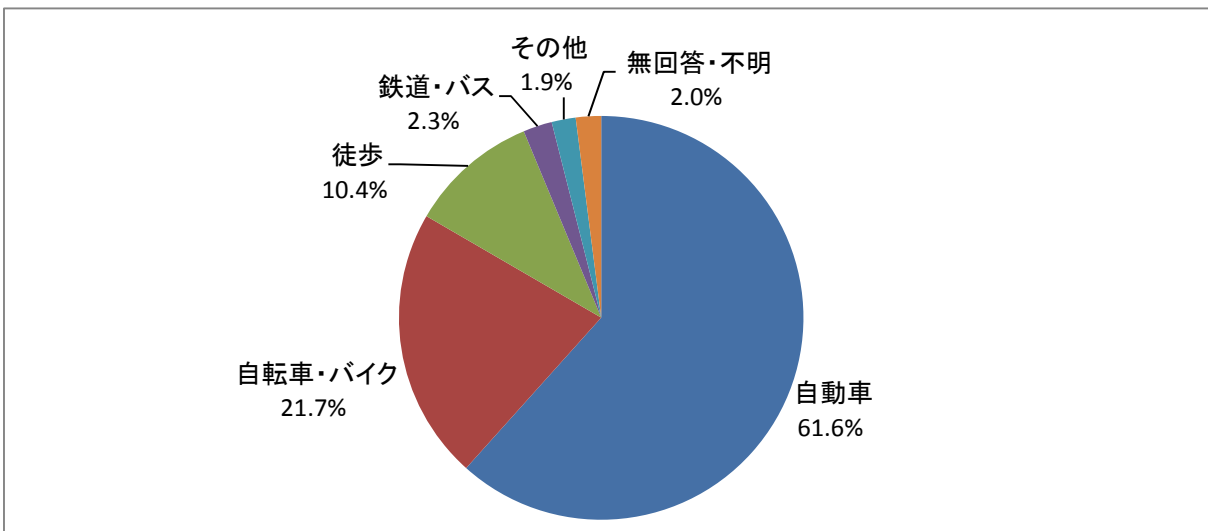
「週5回以上」と「週に3~4回」という頻繁に買い物に出られる方は53.6%です。



問11 買い物の主な交通手段はなんですか。(N=1,212)

「自動車」が61.6%で圧倒的多数で768人にのぼります。年齢の内訳を見てみると、60歳代が230人で最多の年代です。2位が70歳以上で143人です。この上位2位の合計は373人となり、自動車利用者の半数を占めています。問2の調査票回答者の年齢層によると、60歳以上が52.6%ですから、当然の比率と言えますが、60歳代70歳以上は他の世代と同様に車を使われていると言えるでしょう。

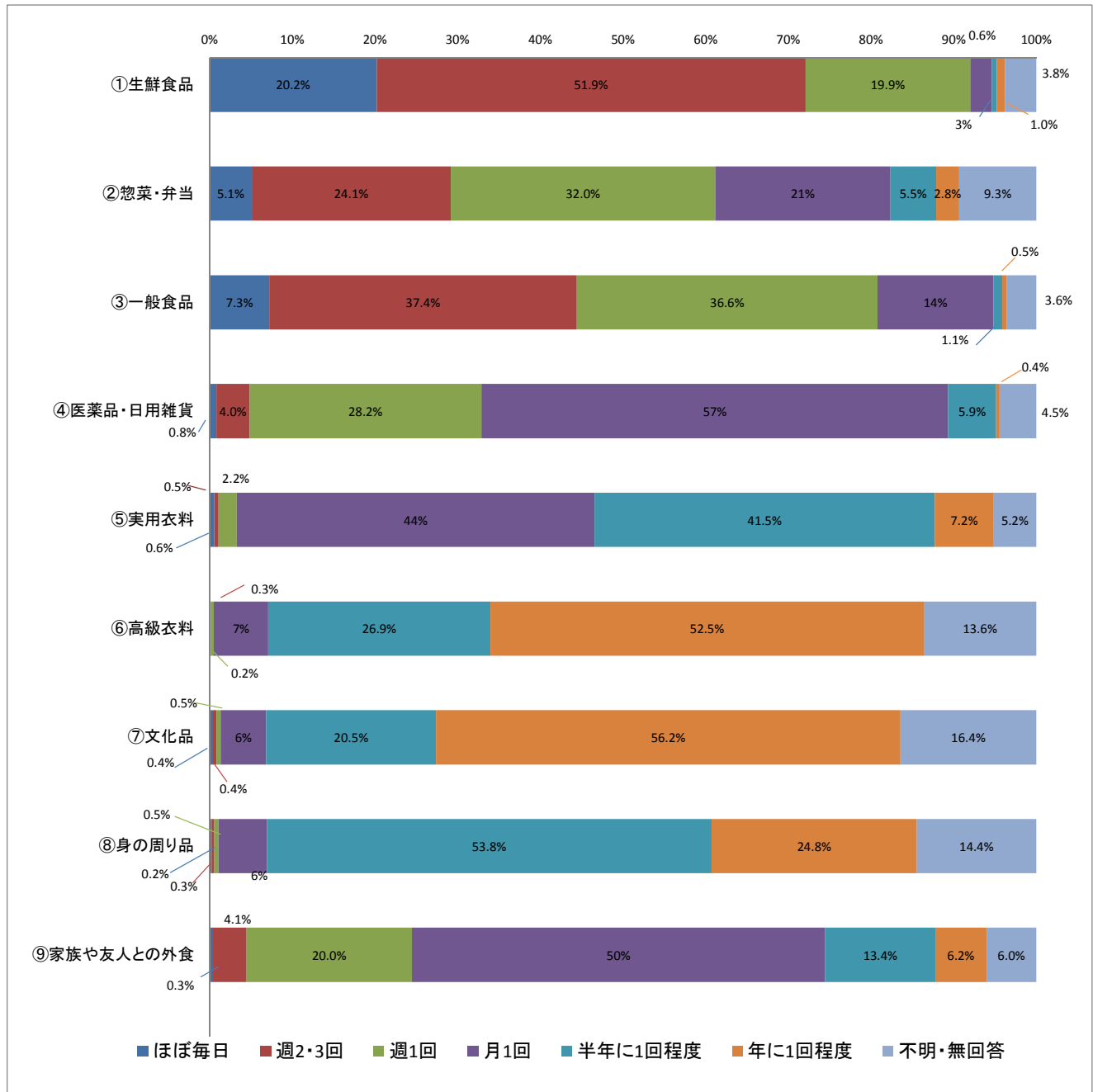
自転車・バイク利用も60歳代と70歳以上が最多で、同じような年齢比率ですが、徒歩になると70歳以上が最上位になります。



## ご家庭の買物等について

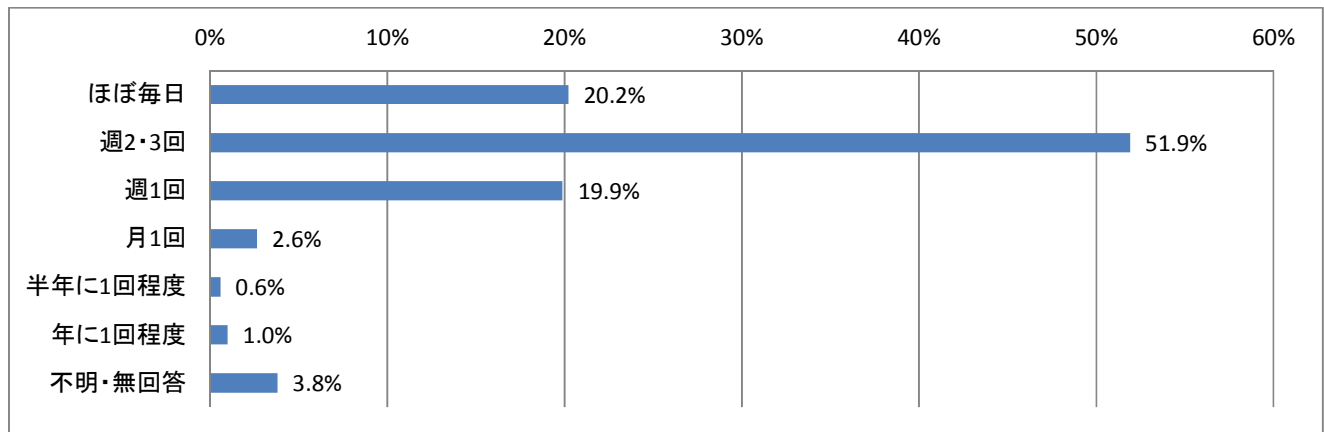
### 問12-1 どの位の頻度で利用しますか。(①～⑨の品目ごとにお答えください) (N=1212)

このグラフは9種の購買品目毎に買い物をされる頻度を一覧形式で比較できるようにしたものです。色別で品種毎の買い物頻度が比較できます。

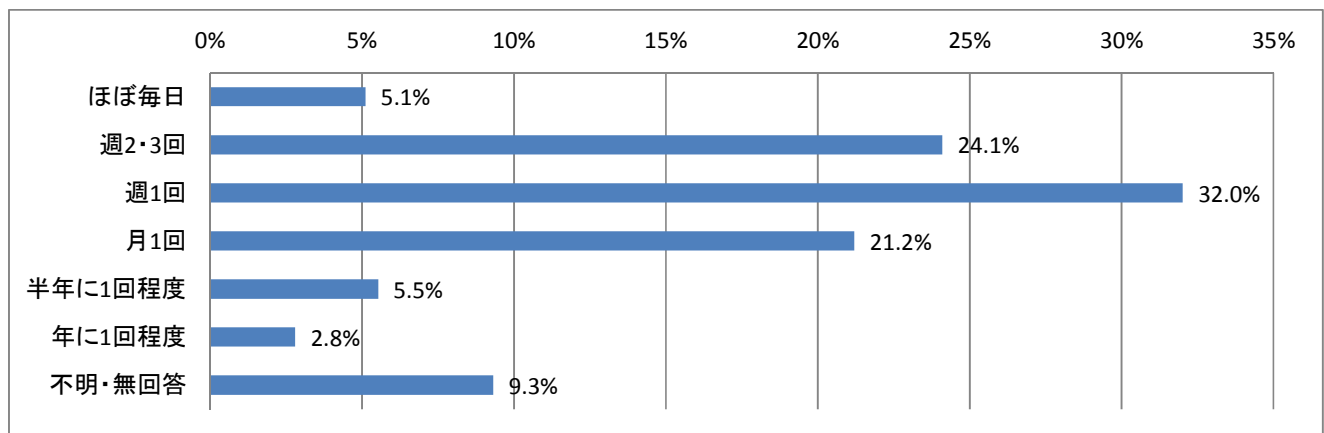


ここから下は、購買品目単位に買い物の頻度を集計したグラフになります。

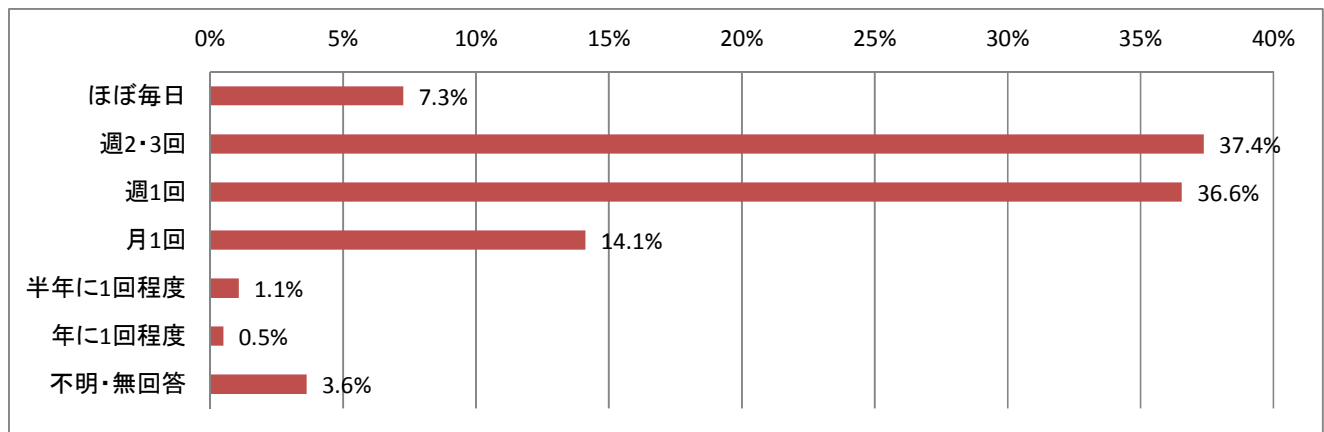
① 生鮮食品 (N=1,212)



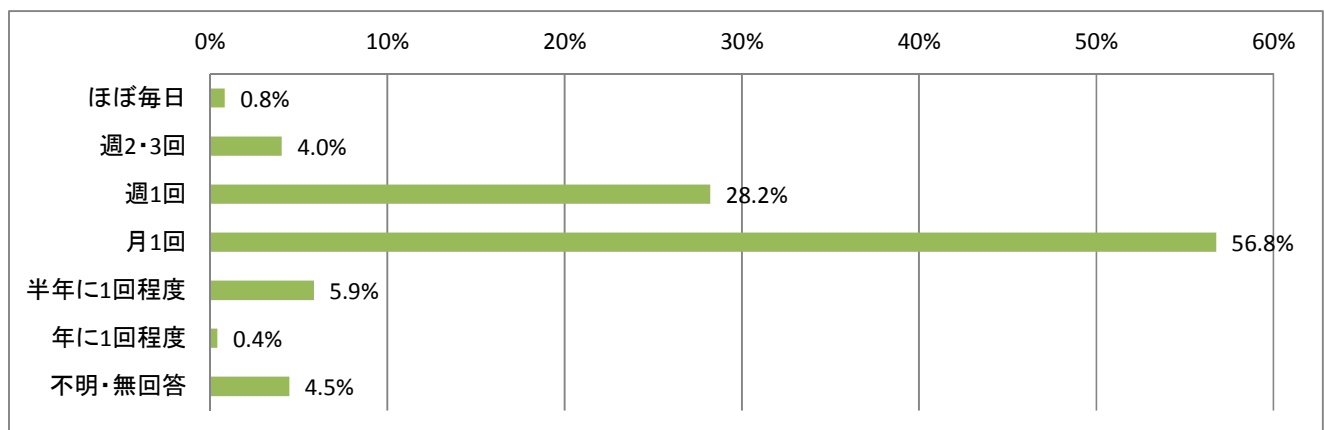
② 惣菜・弁当 (N=1,212)



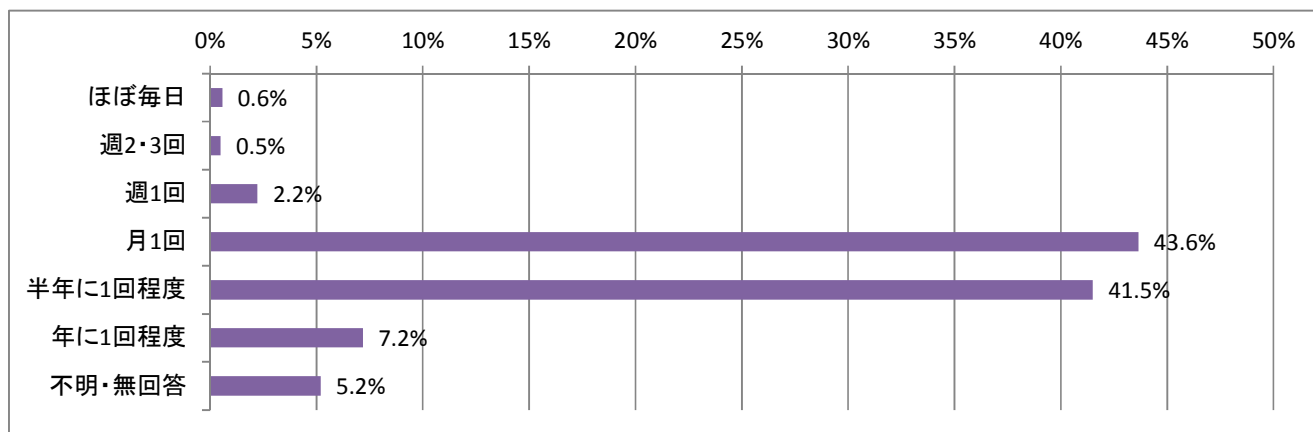
③ 一般食品(パン・米・酒・調味料・加工品) (N=1,212)



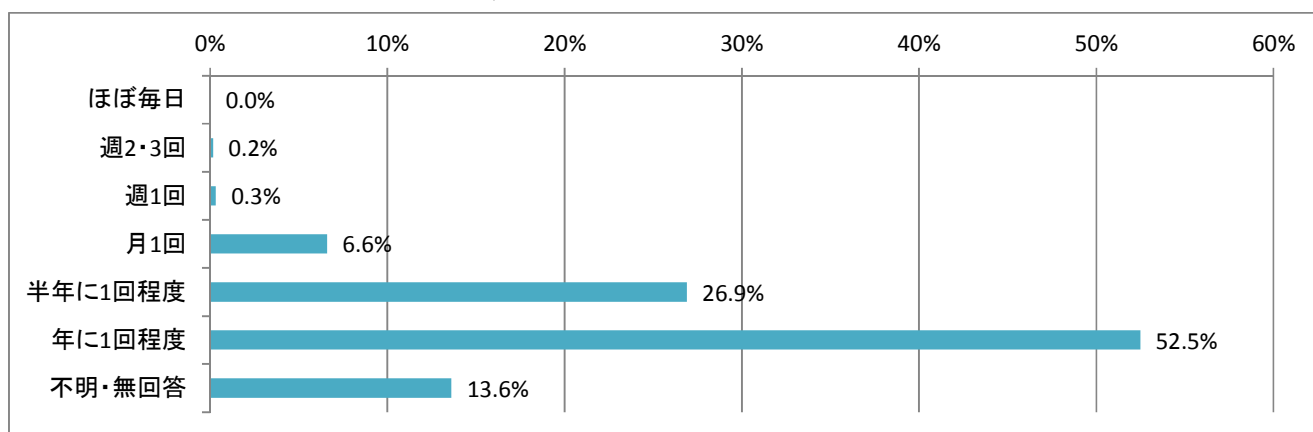
④ 医薬品・日用雑貨(化粧品・ティッシュ類・洗剤・食器) (N=1,212)



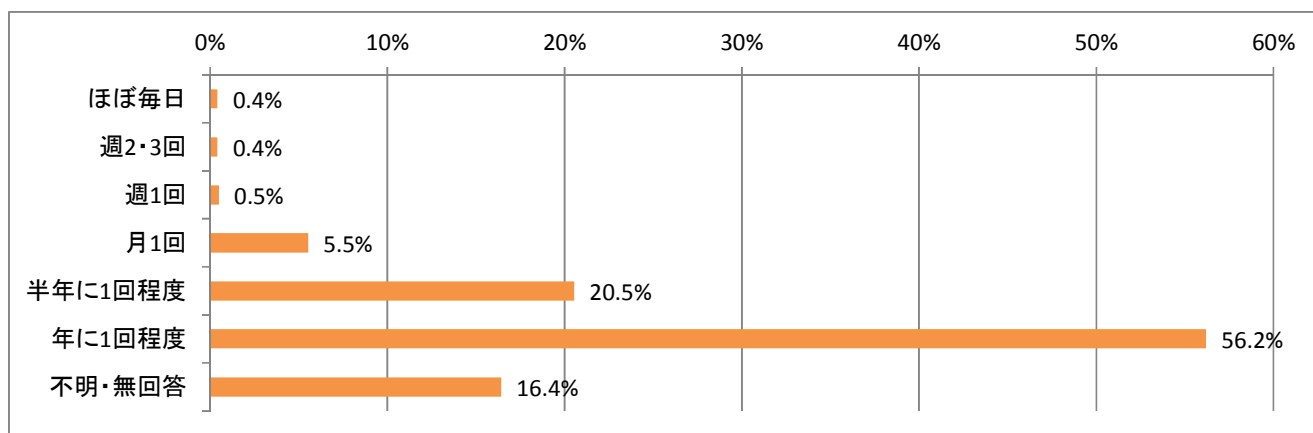
⑤ 実用衣料(肌着・カジュアル) (N=1,212)



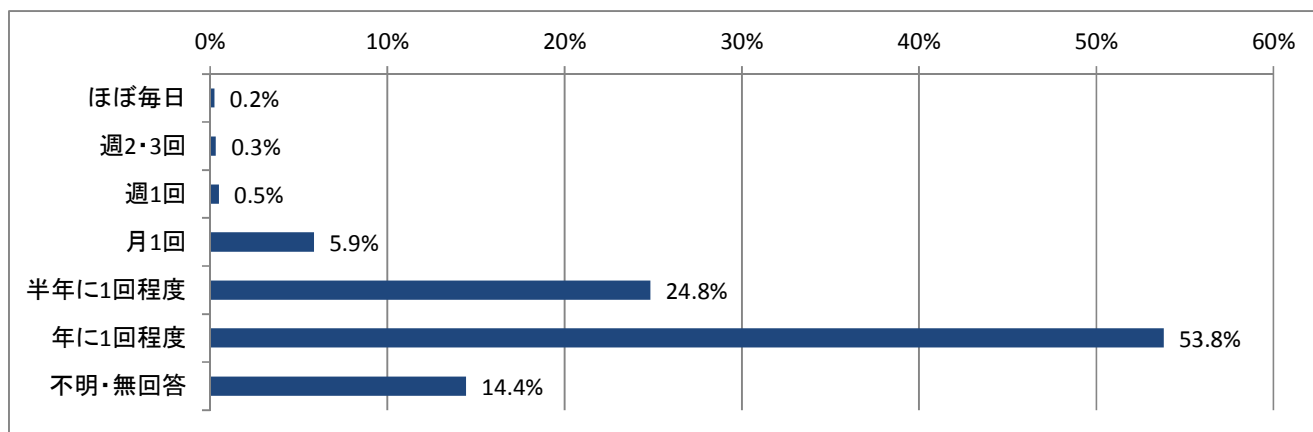
⑥ 高級衣料(スーツ・オシャレ着) (N=1,212)



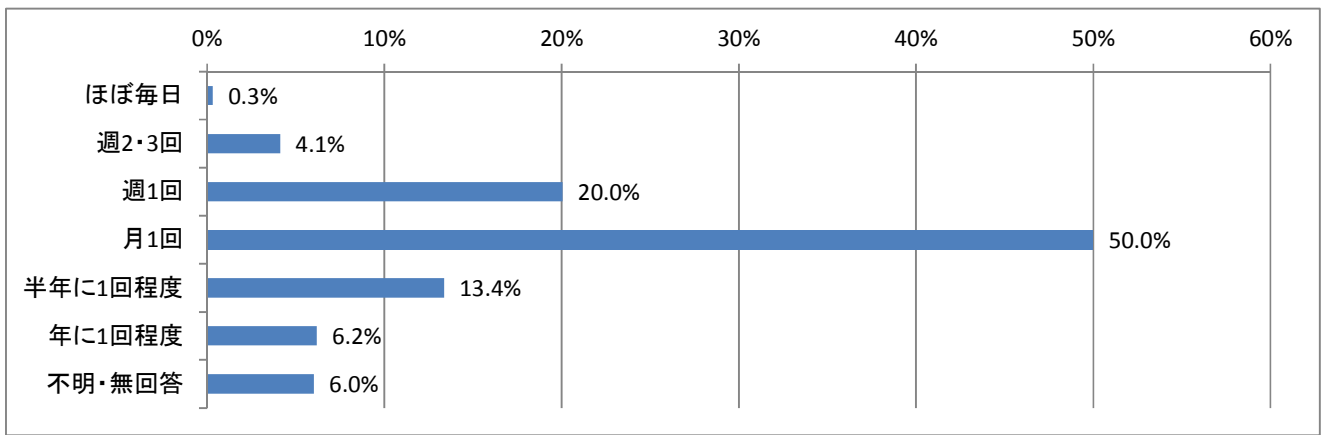
⑦ 文化品(家電・家具・おもちゃ) (N=1,212)



⑧ 身の回り品(アクセサリ・靴・メガネ) (N=1,212)

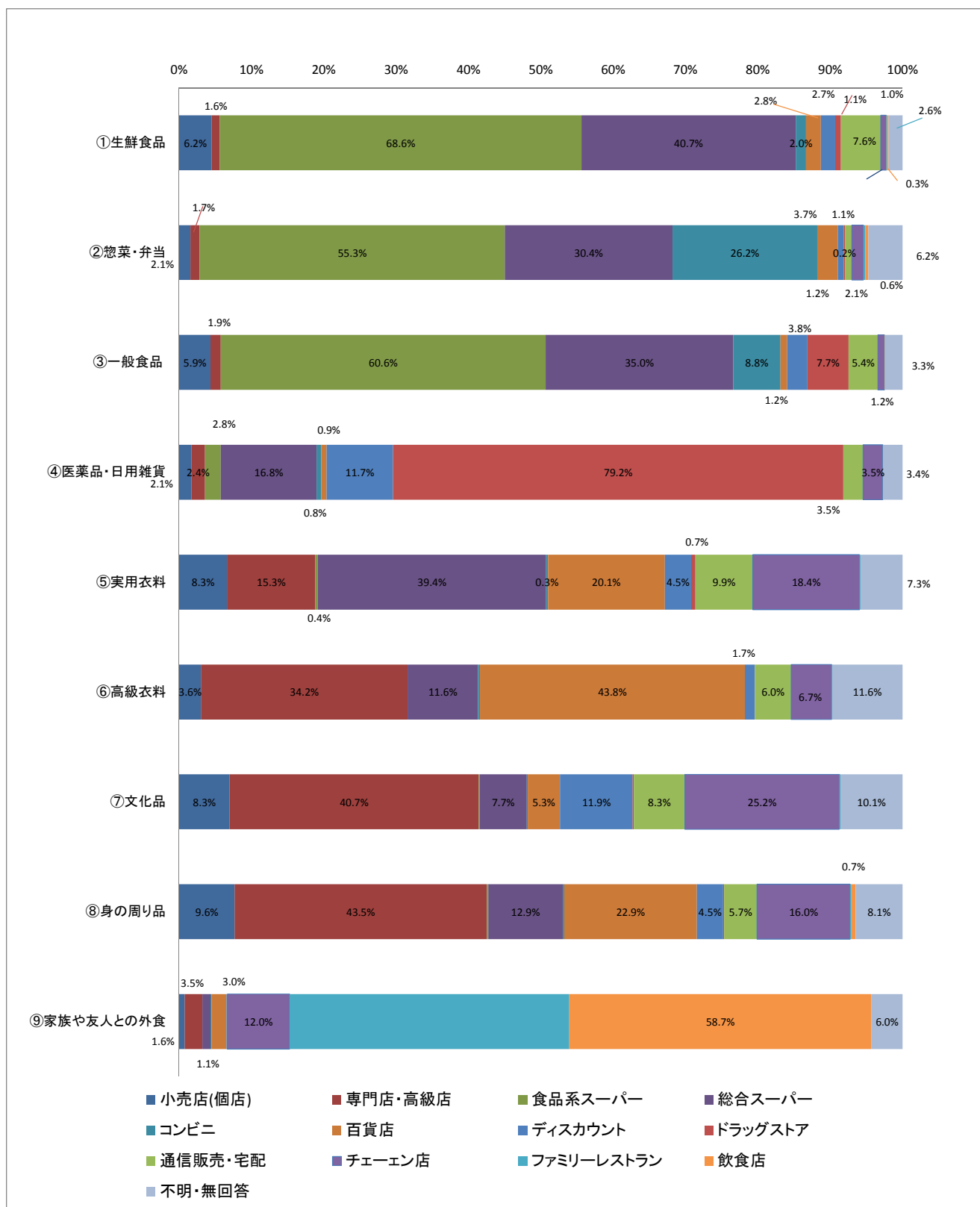


⑨ 家族や友人との外食 (N=1,212)



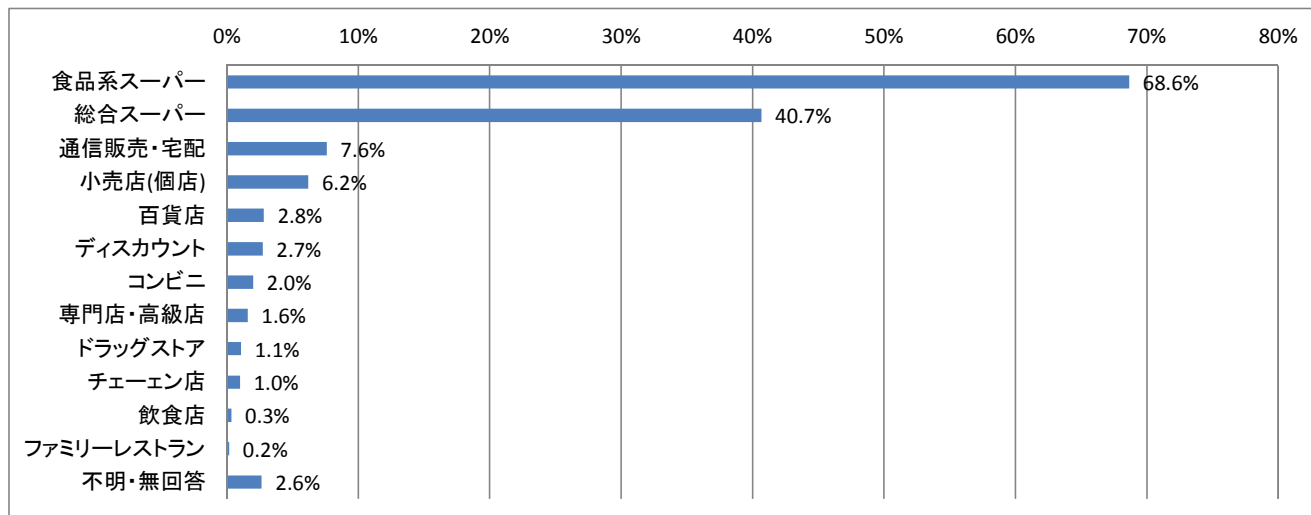
問12-2 どのようなお店をご利用になりますか。(①～⑨の品目ごとにお答えください)

このグラフは9種の購買品目毎にどのようなお店を利用されるかを一覧形式で比較できるようにしたものです。色別に品種毎で利用する商店種別を比較できます。

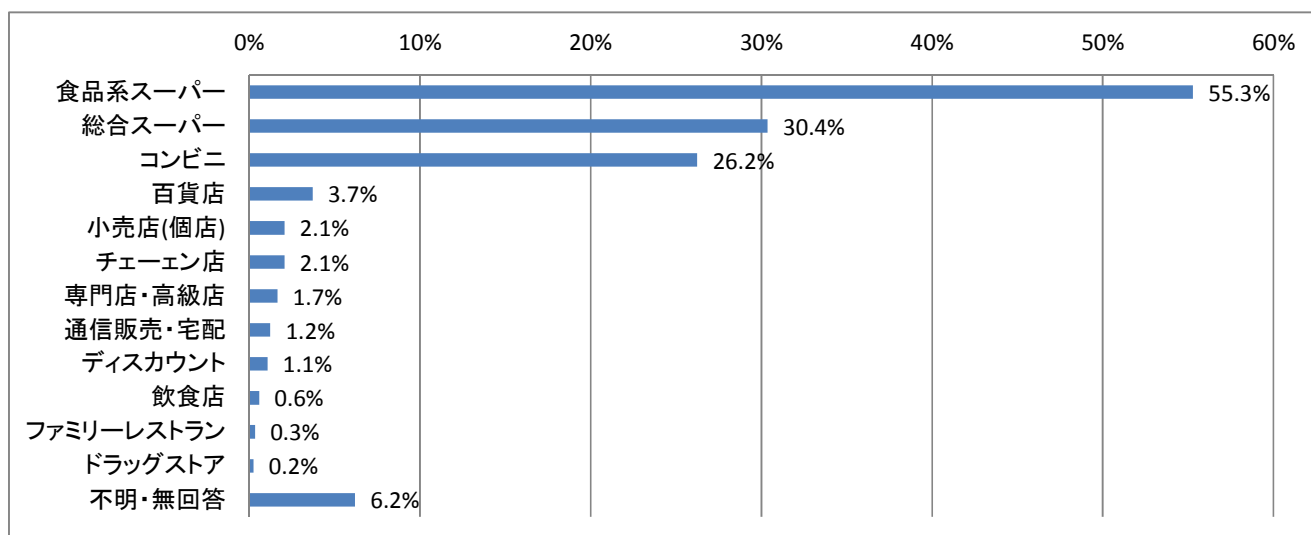


ここから下は、購買品目単位に利用する商店種を集計したグラフになります。

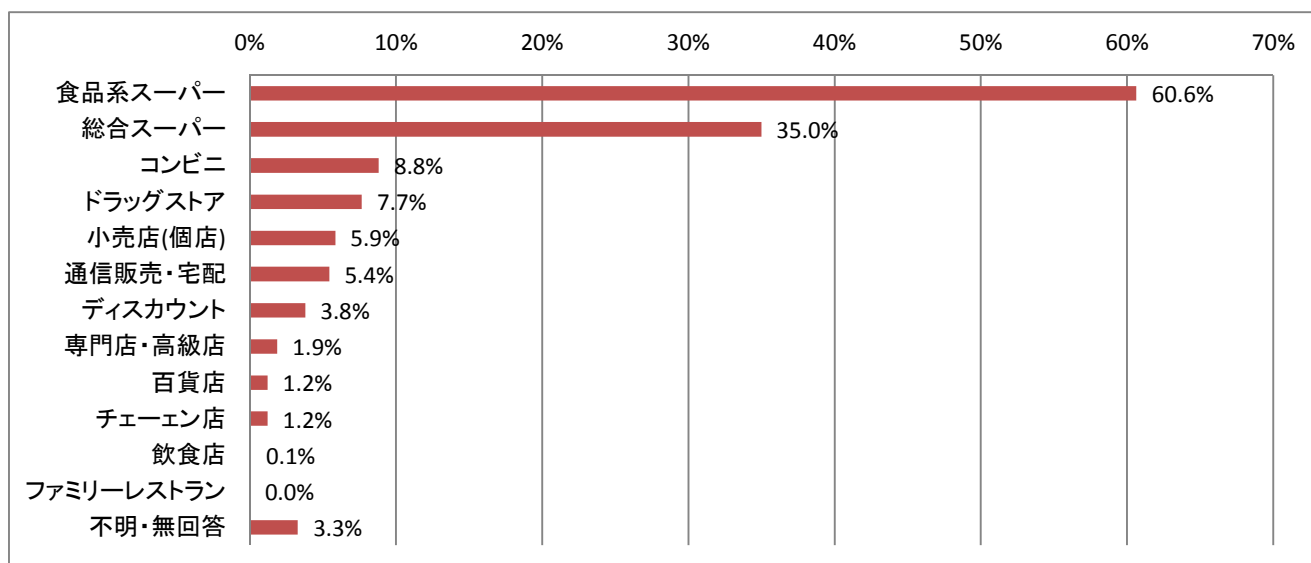
① 生鮮食品(肉・魚・青果) (N=1,212)【複数回答】



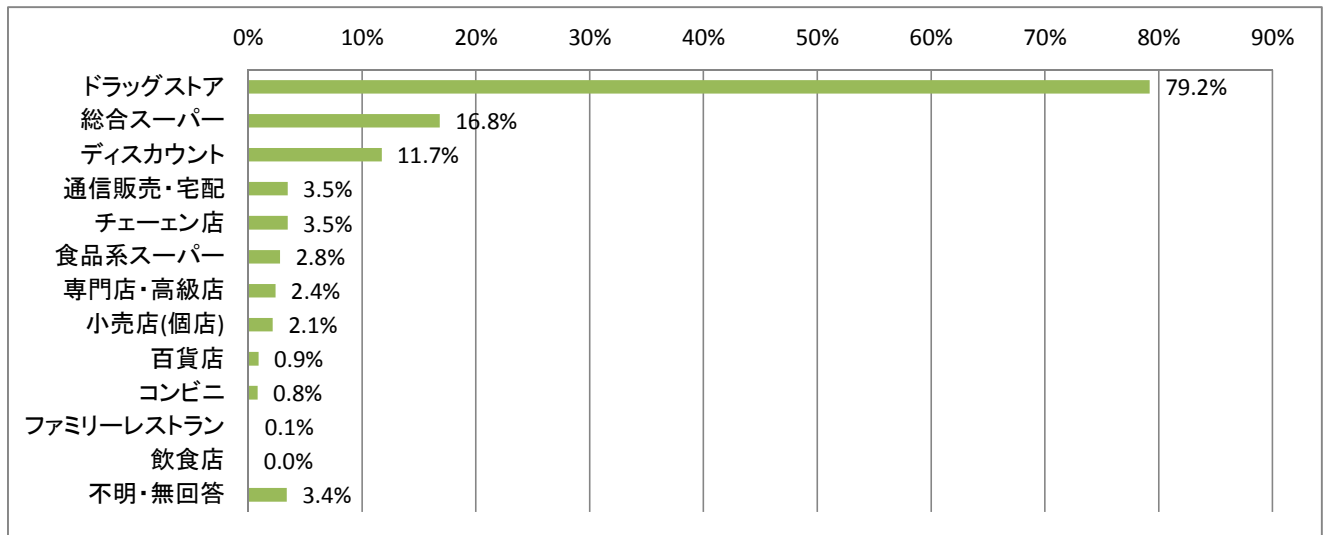
② 惣菜・弁当 (N=1,212)【複数回答】



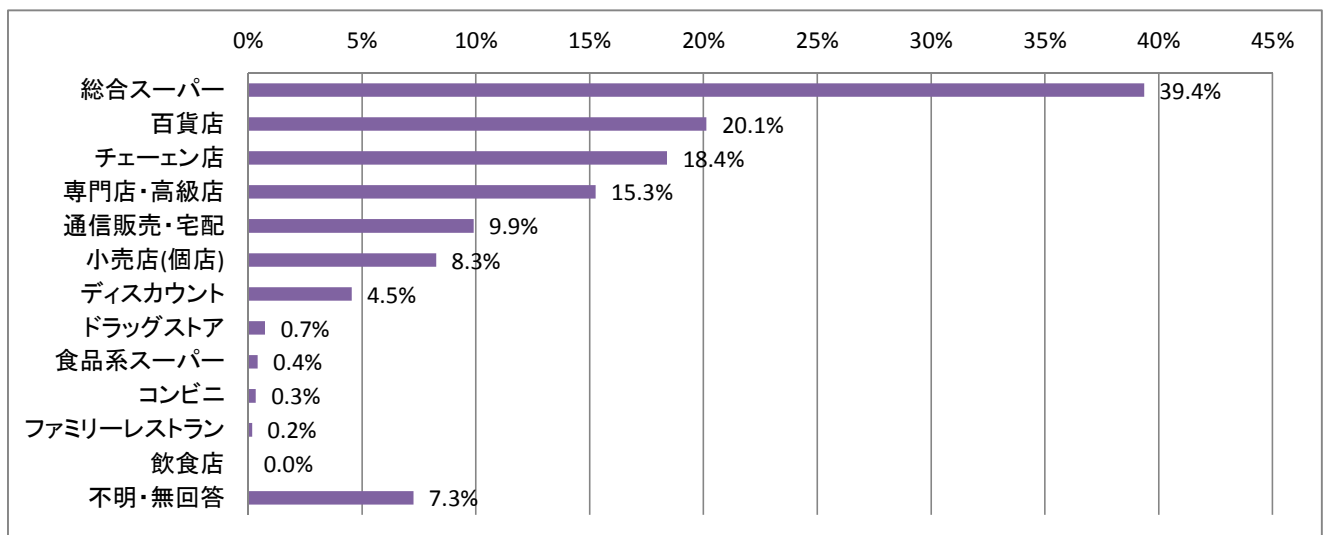
③ 一般食品(パン・米・酒・調味料・加工品) (N=1,212)【複数回答】



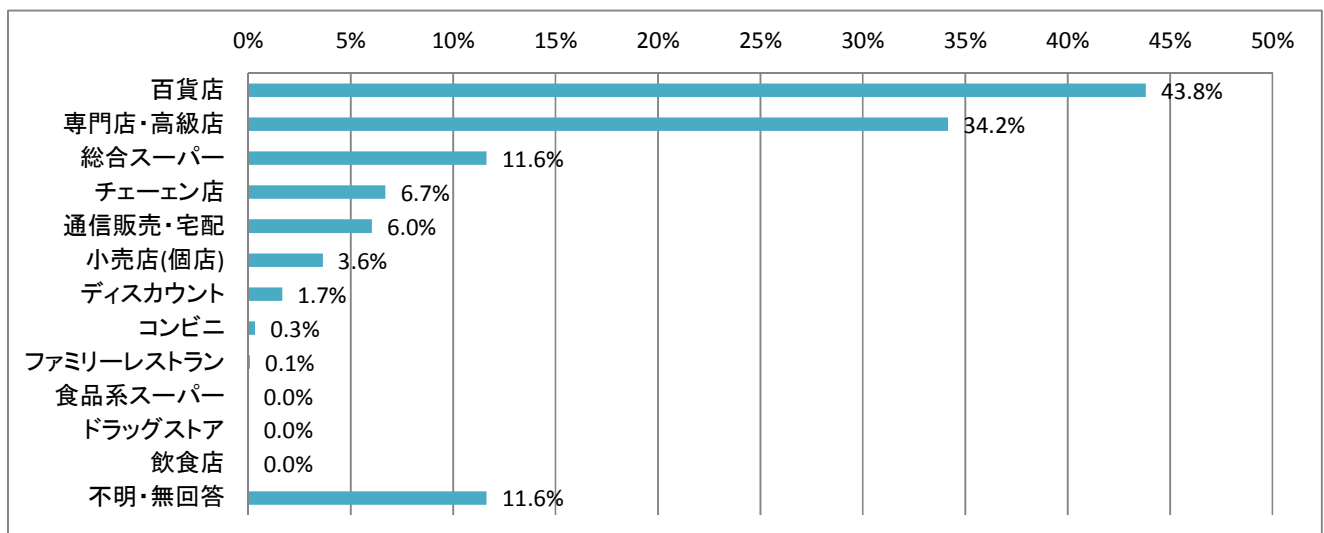
④ 医薬品・日用雑貨(化粧品・ティッシュ類・洗剤・食器) (N=1,212)【複数回答】



⑤ 実用衣料(肌着・カジュアル) (N=1,212)【複数回答】



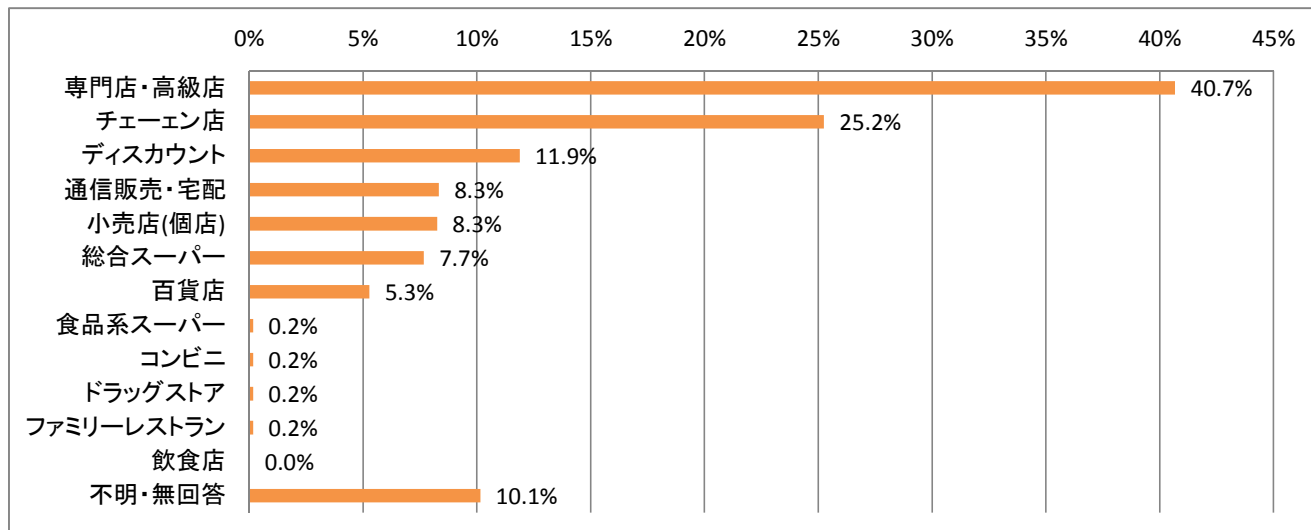
⑥ 高級衣料(スーツ・オシャレ着) (N=1,212)【複数回答】



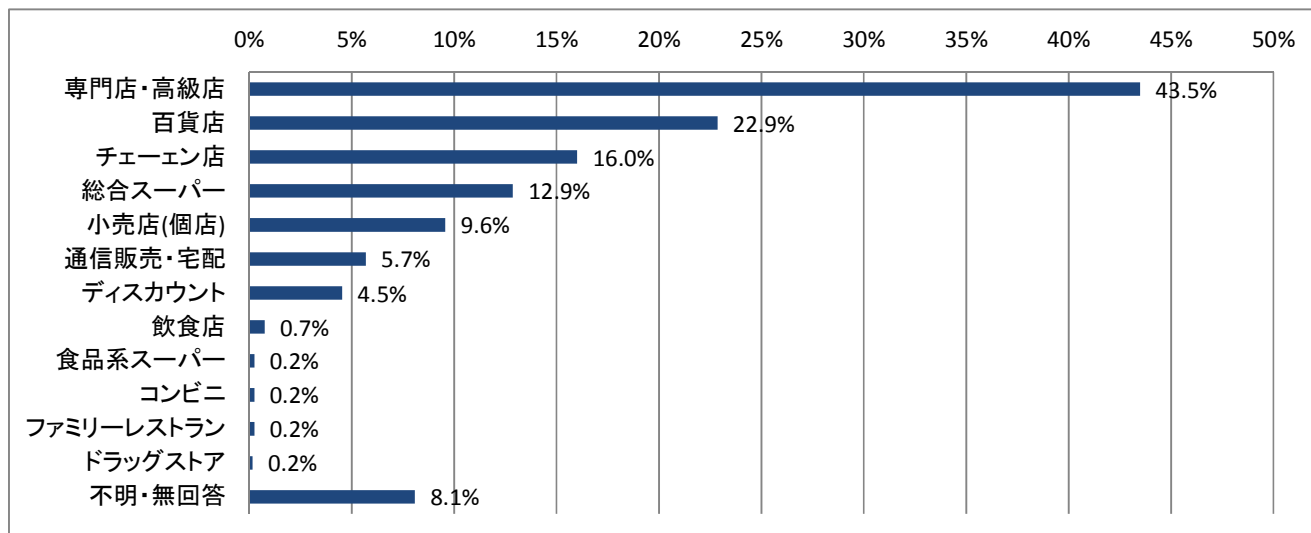


⑦ 文化品(家電・家具・おもちゃ) (N=1,212) 【複数回答】

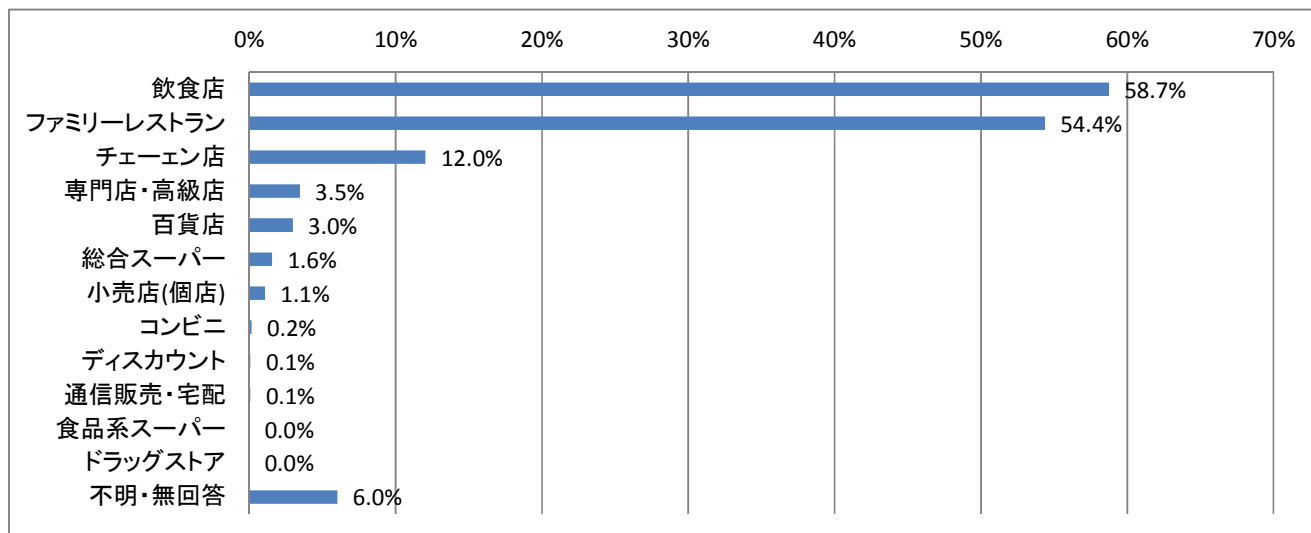
「専門店・高級店」が40.7%で最も高くなっています。



⑧ 身の回り品(アクセサリ・靴・メガネ) (N=1,212) 【複数回答】

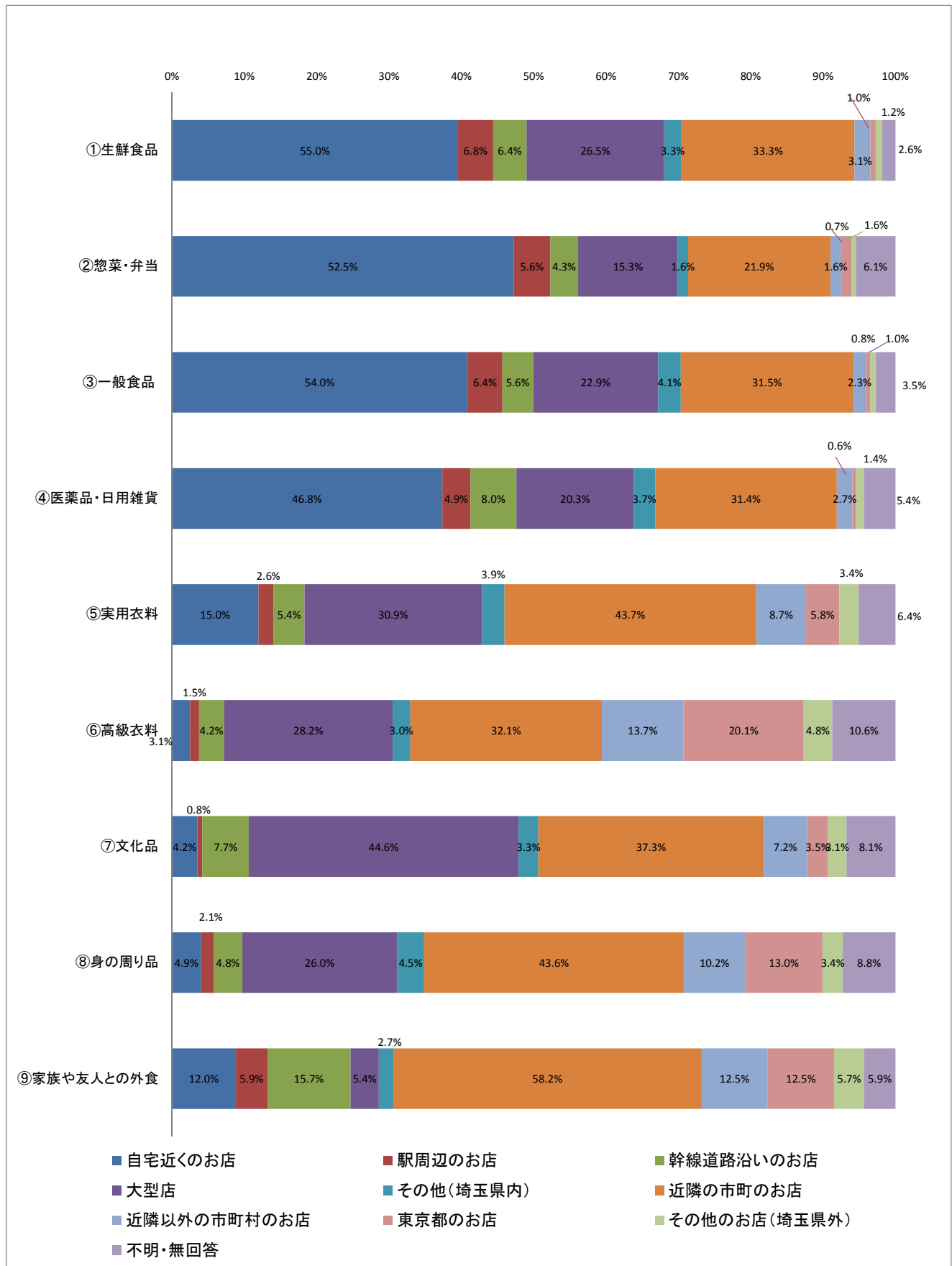


⑨ 家族や友人との外出食(N=1,212) 【複数回答】



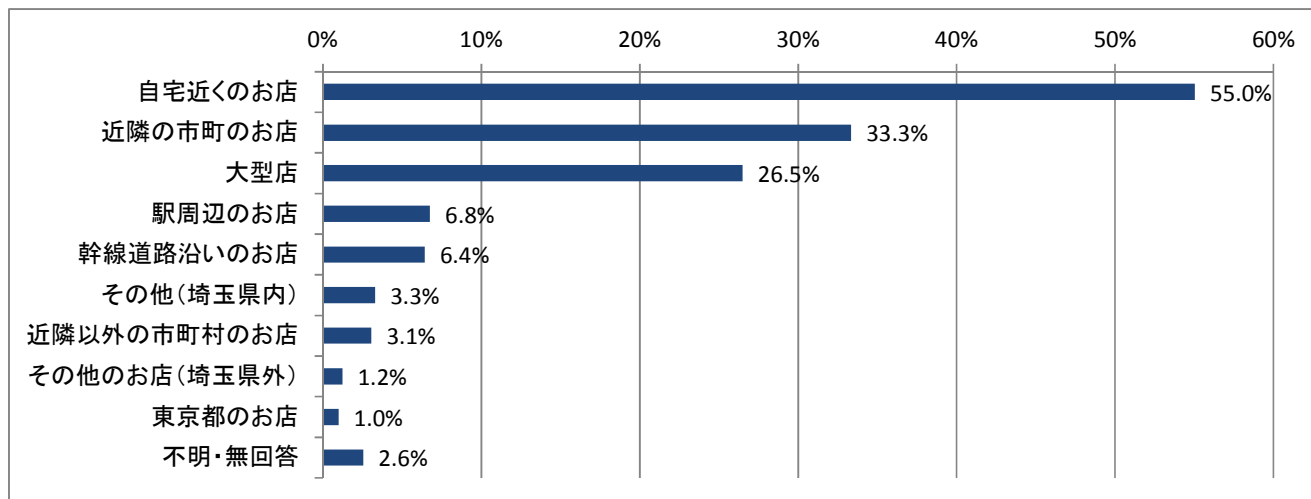
問12-3 どのお店をご利用になりますか。(①～⑨の品目ごとにお答えください)

このグラフは9種の購買品目毎にどのような地区に所在するお店を利用するかを一覧形式で比較できるようにしたものです。色別に品種毎で利用される商店のロケーション区分を比較できます。

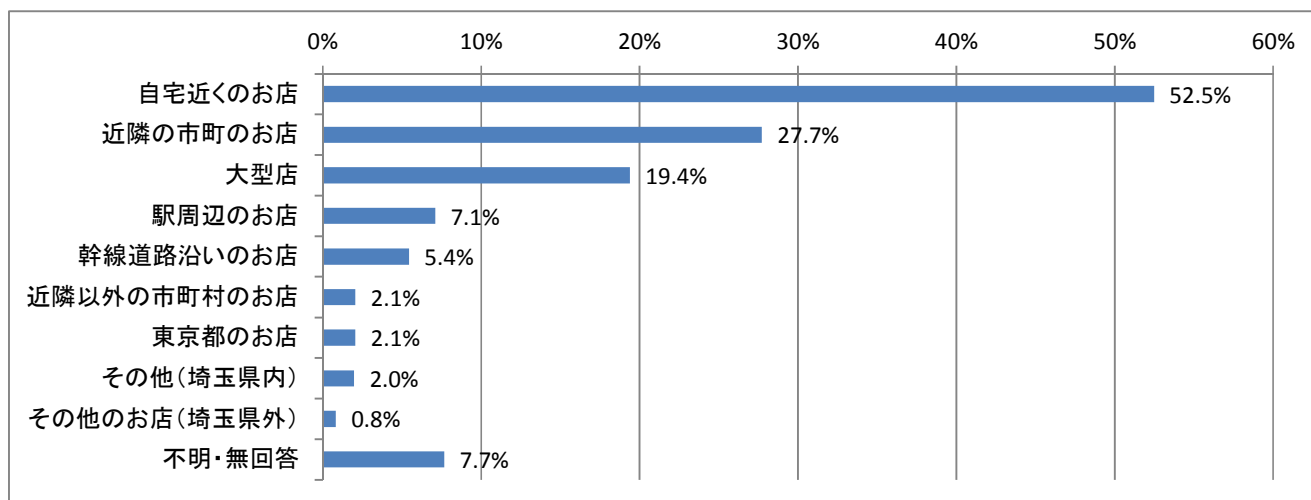


ここから下は、購買品目単位に利用する商店の所在地区を集計したグラフになります。

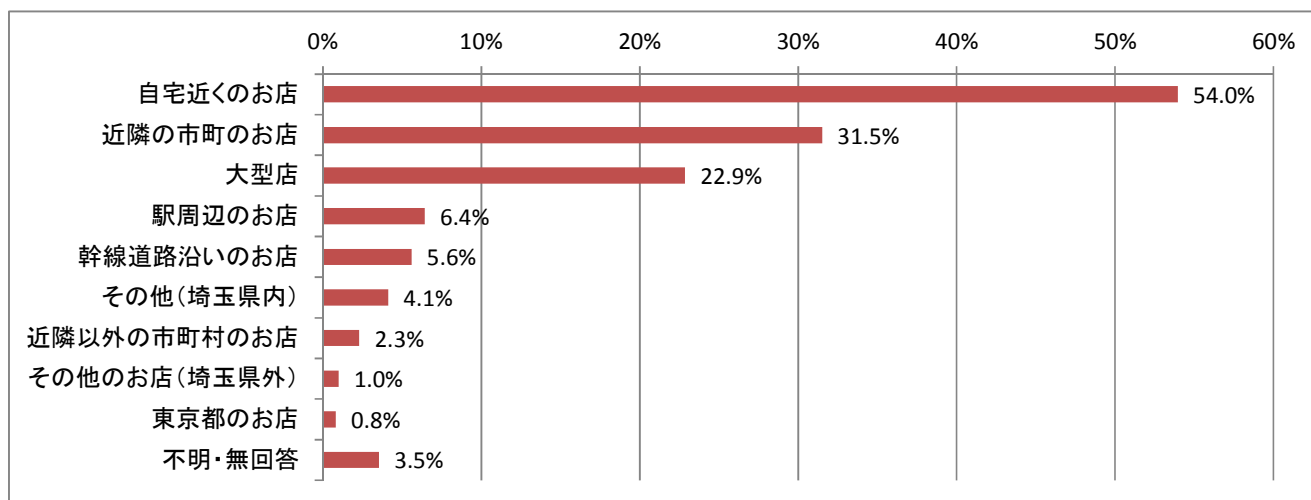
① 生鮮食品(肉・魚・青果) (N=1,212)【複数回答】



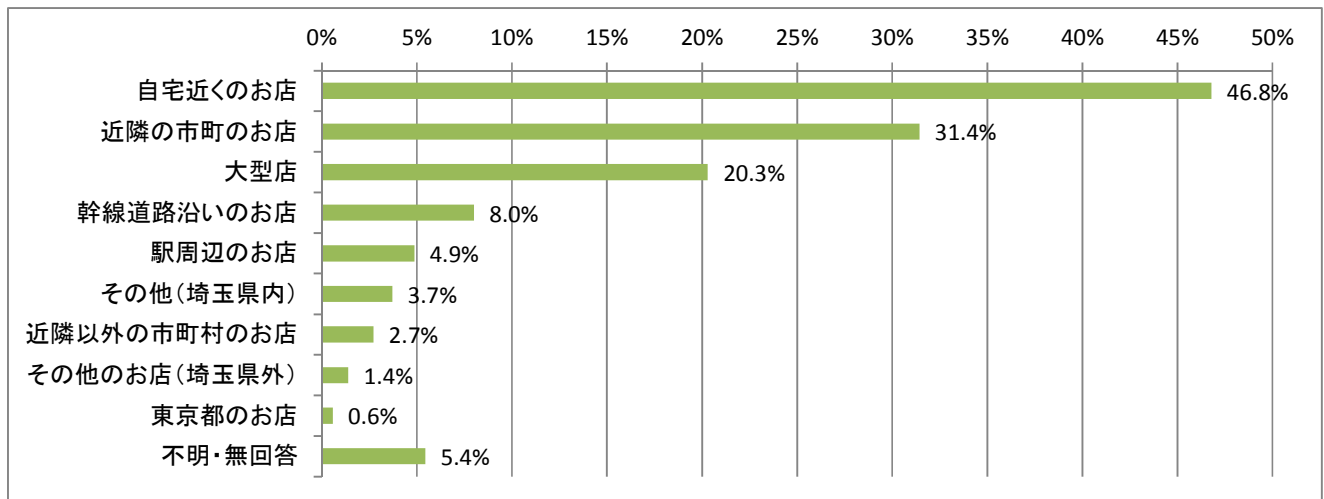
② 惣菜・弁当 (N=1,212)【複数回答】



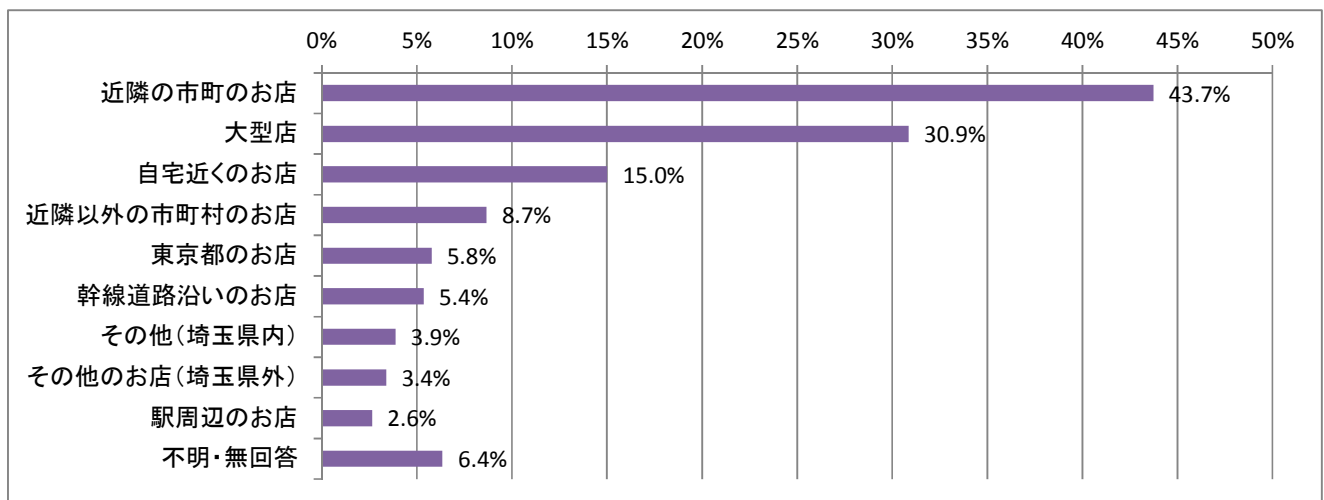
③ 一般食品(パン・米・酒・調味料・加工食品) (N=1,212)【複数回答】



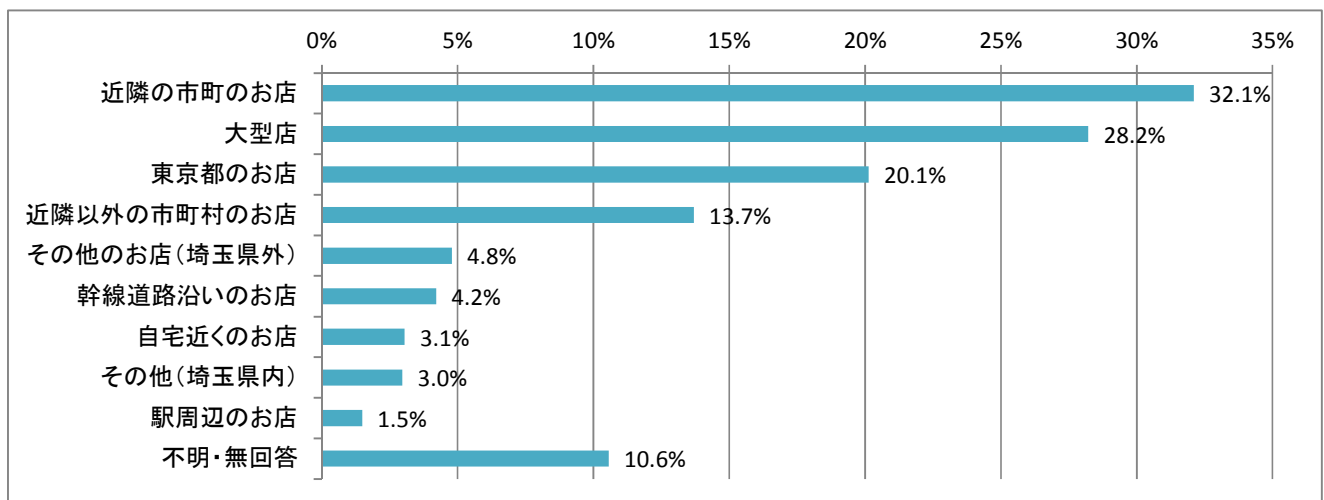
④ 医薬品・日用雑貨(化粧品・ティッシュ類・洗剤・食器) (N=1,212)【複数回答】



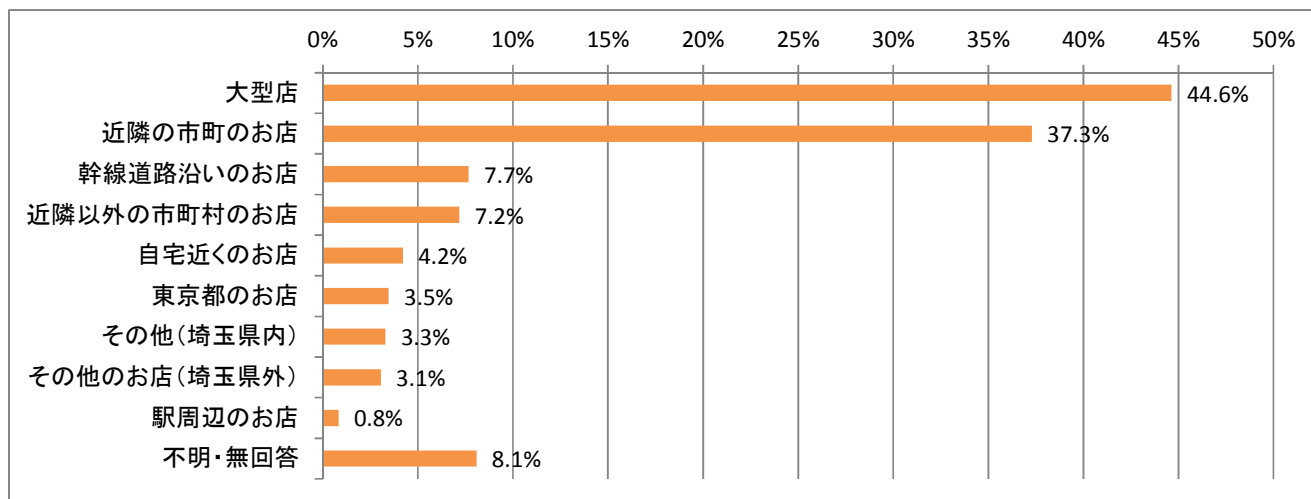
⑤ 実用衣料(肌着・カジュアル) (N=1,212)【複数回答】



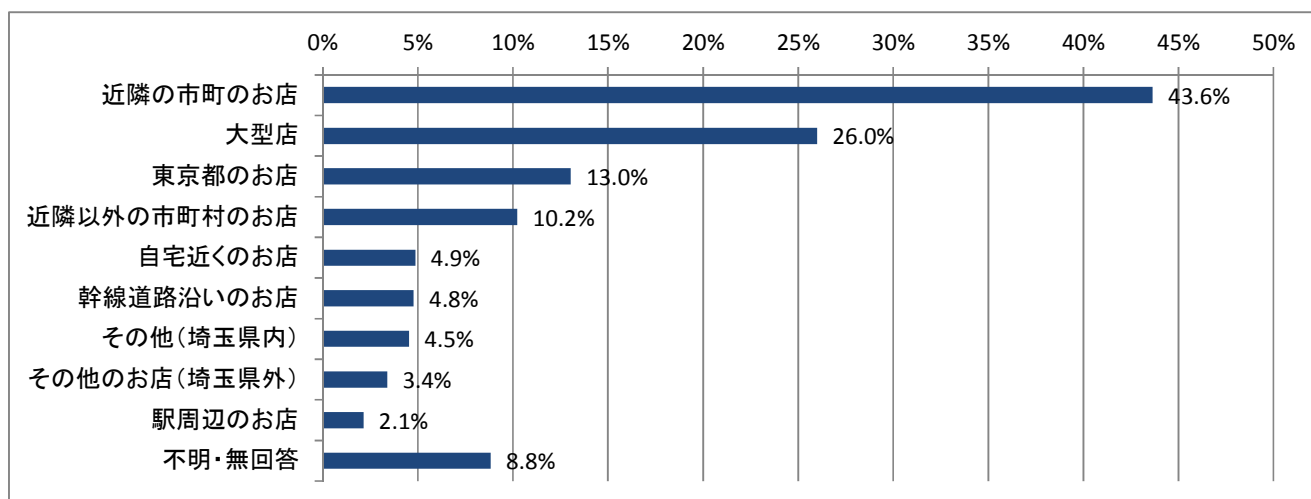
⑥ 高級衣料(スーツ・オシャレ着) (N=1,212)【複数回答】



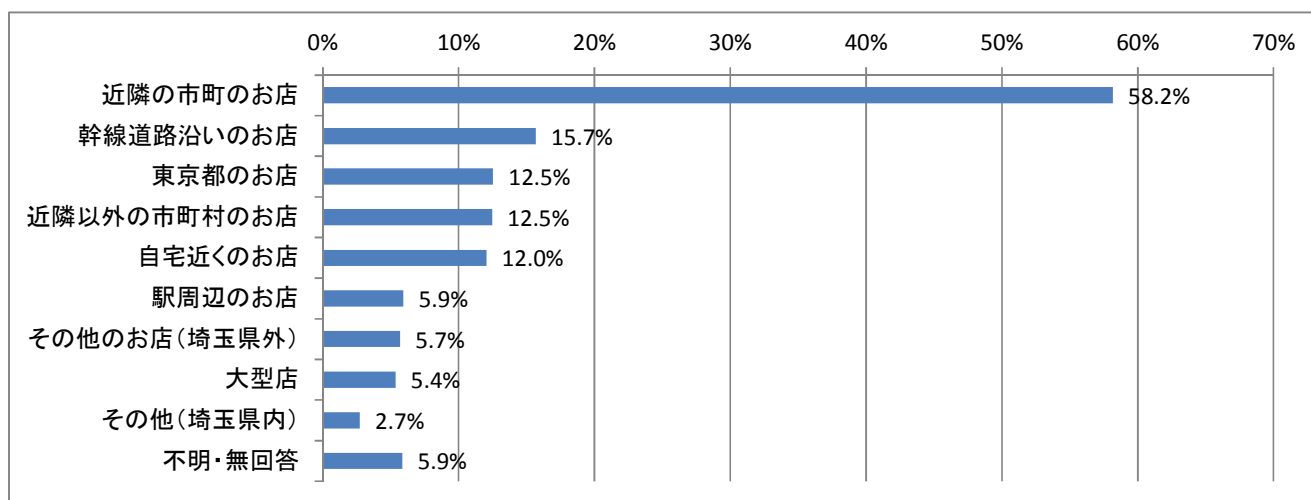
⑦ 文化品(家電・家具・おもちゃ) (N=1,212)【複数回答】



⑧ 身の回り品(アクセサリ・靴・メガネ) (N=1,212)【複数回答】

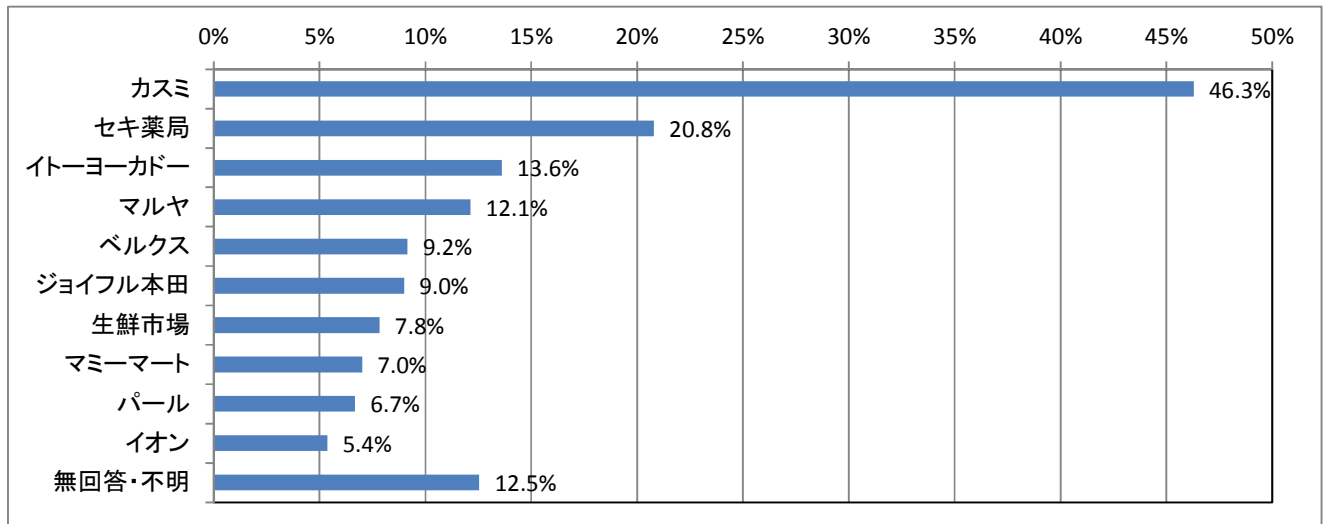


⑨ 家族や友人との外食 (N=1,212)【複数回答】



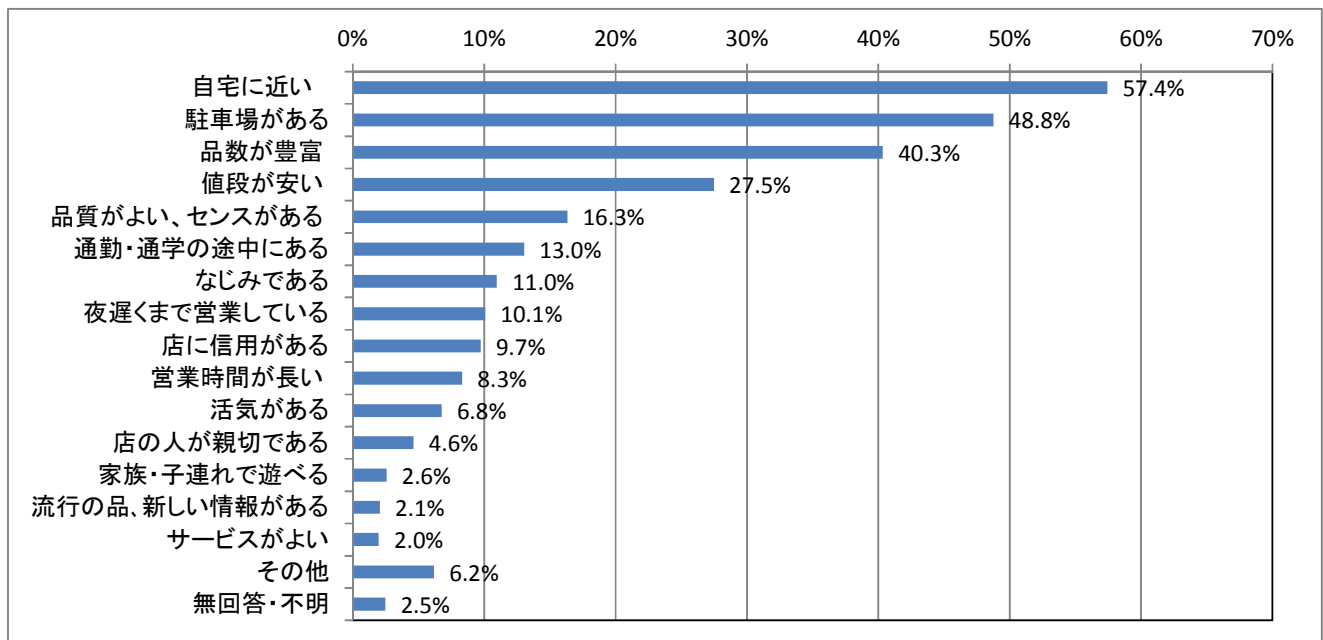
問 1 3 あなたが日頃よく利用するお店はどこですか。店名をお書きください。(N=1,212)【複数回答】

ほとんどの方が複数の店舗名を記入していますので、集計結果の上位10店を掲載しました。



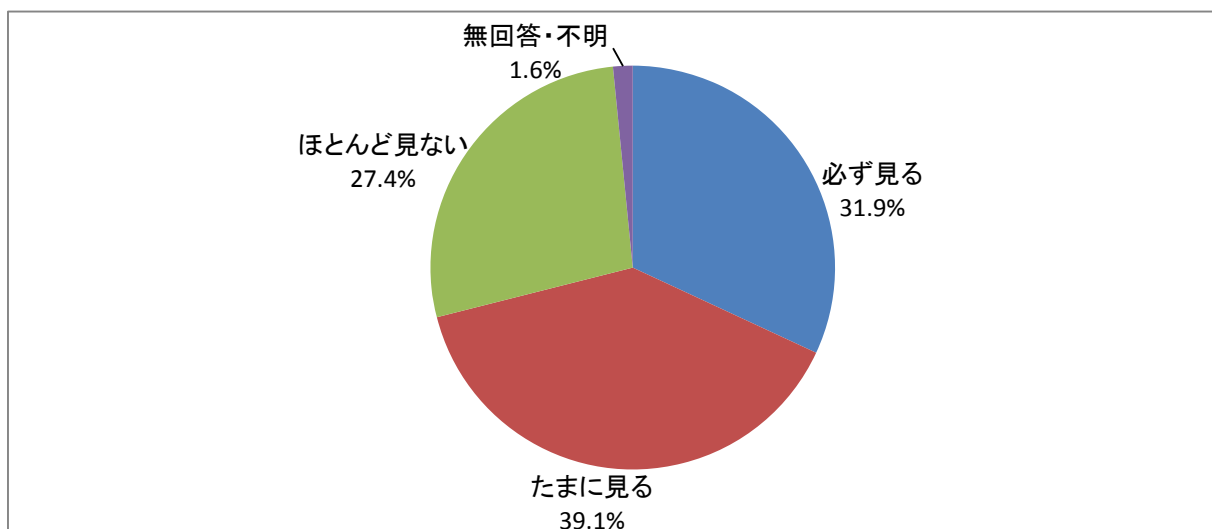
問 1 4 利用するお店を選ぶ理由は何ですか。(N=1,212)【複数回答】

「自宅に近い」「駐車場がある」「品数が豊富」の3項目を、回答者の4割以上の方があげています。



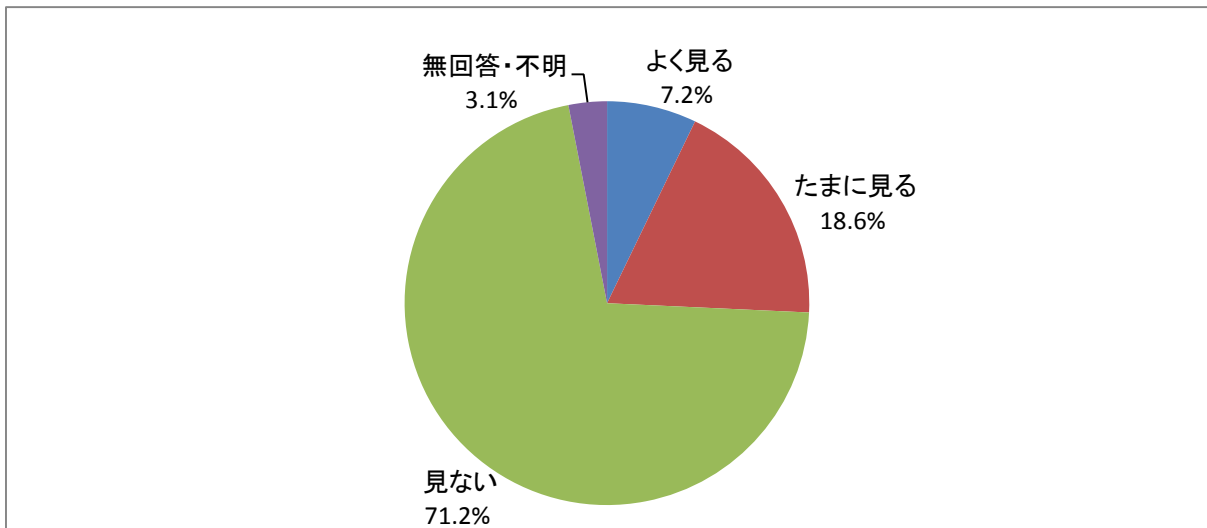
問 1 5 あなたの買い物についてお伺いします。

1) 売出しのチラシを見ますか。(N=1,212)



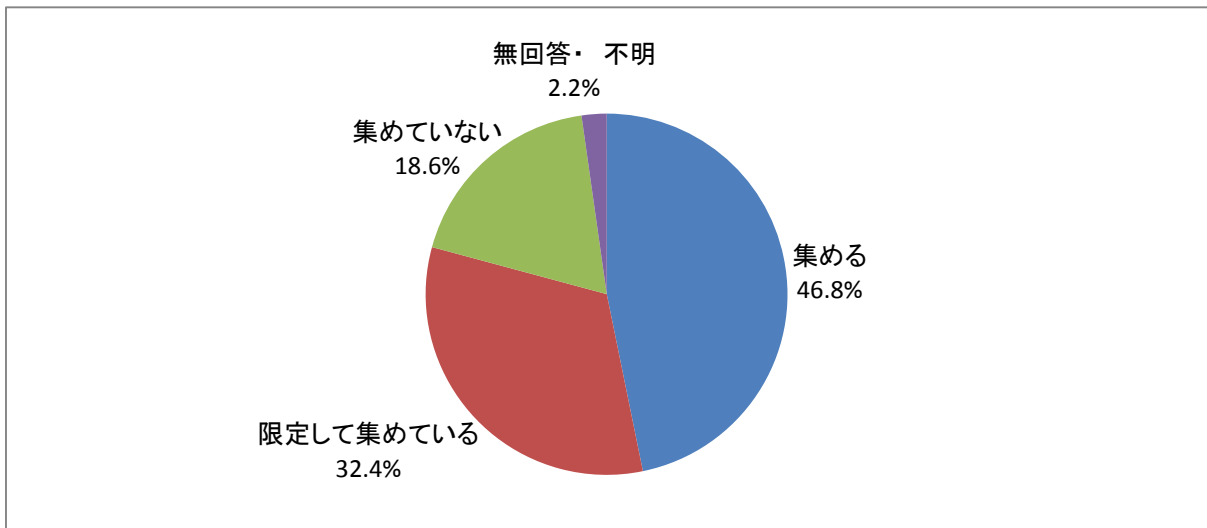
2) インターネット、携帯端末(携帯電話、スマートフォンなど)の買物案内を見ますか。(N=1,212)

「見ない」が71.2%で大半を占めています。



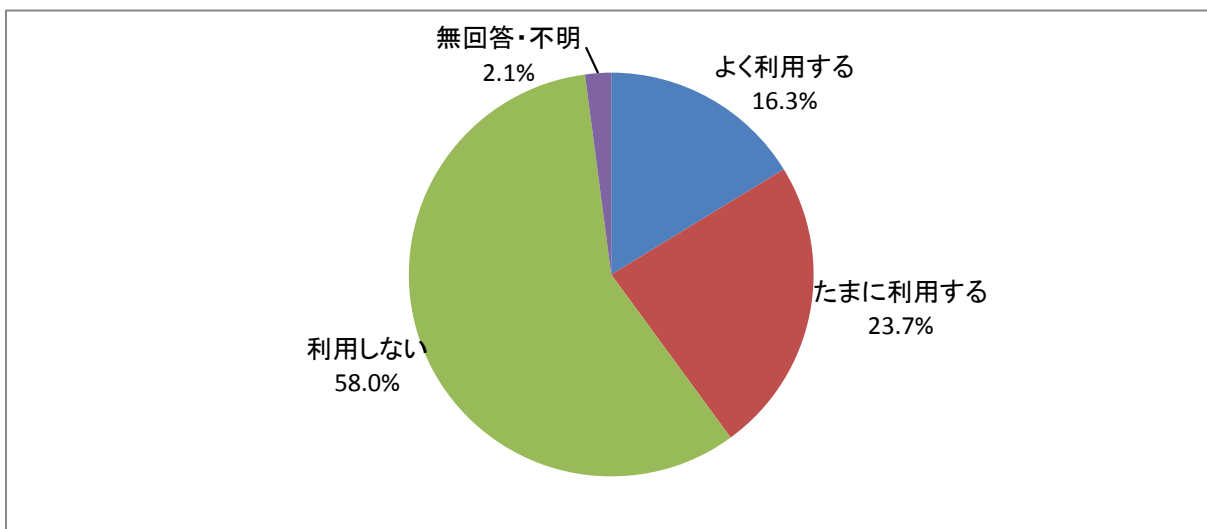
3) 買物ポイントを集めますか。(N=1,212)

「集める」と「限定して集めている」を合計すると79.2%になります。



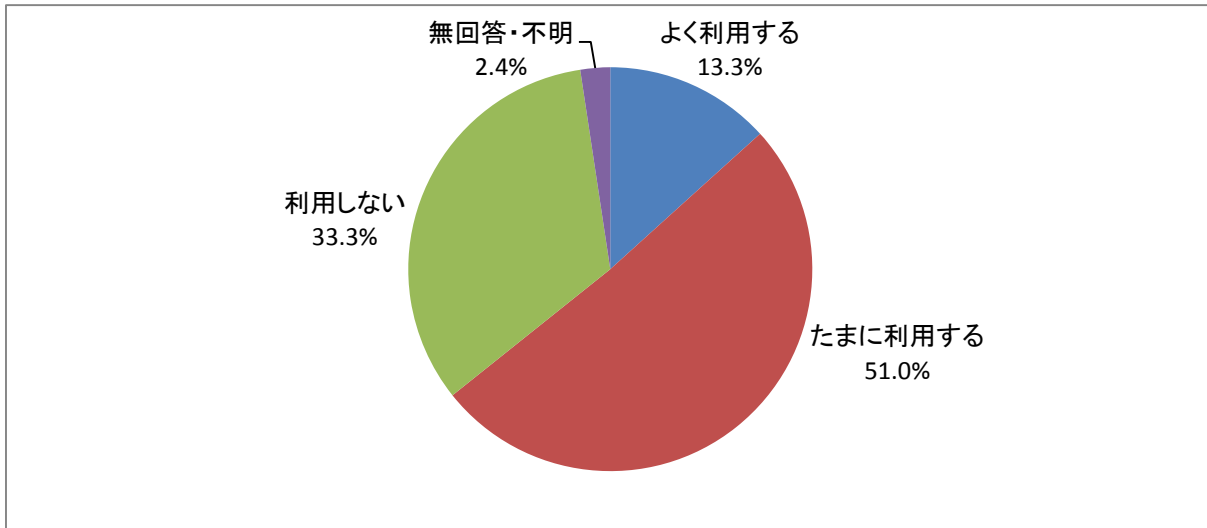
4) 日常の買物はクレジットカードを利用しますか。(N=1,212)

「利用しない」が58%で過半数を超えています。



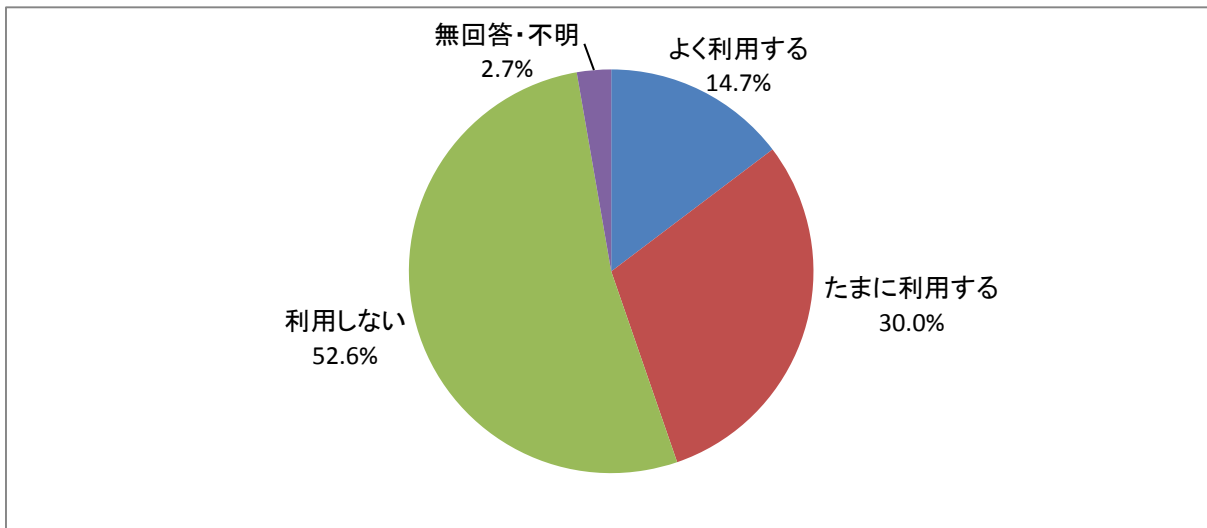
5) 通販を利用しますか。(N=1,212)

「良く利用する」と「たまに利用する」を合計すると 64.3%になります。



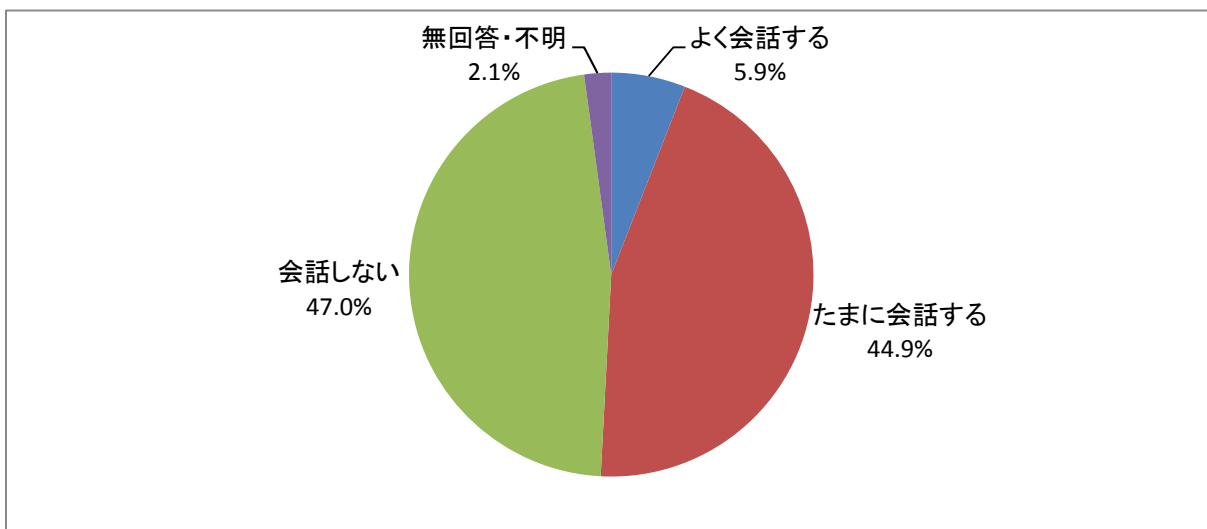
6) 宅配を利用しますか。(N=1,212)

「利用しない」が 52.6%で、利用する人との割合はほぼ半々です。



7) お店の人とよく会話されますか。(N= 1,212)

「よく会話をする」は 5.9%と低く、「会話しない」が 47%で最も高くなっています。

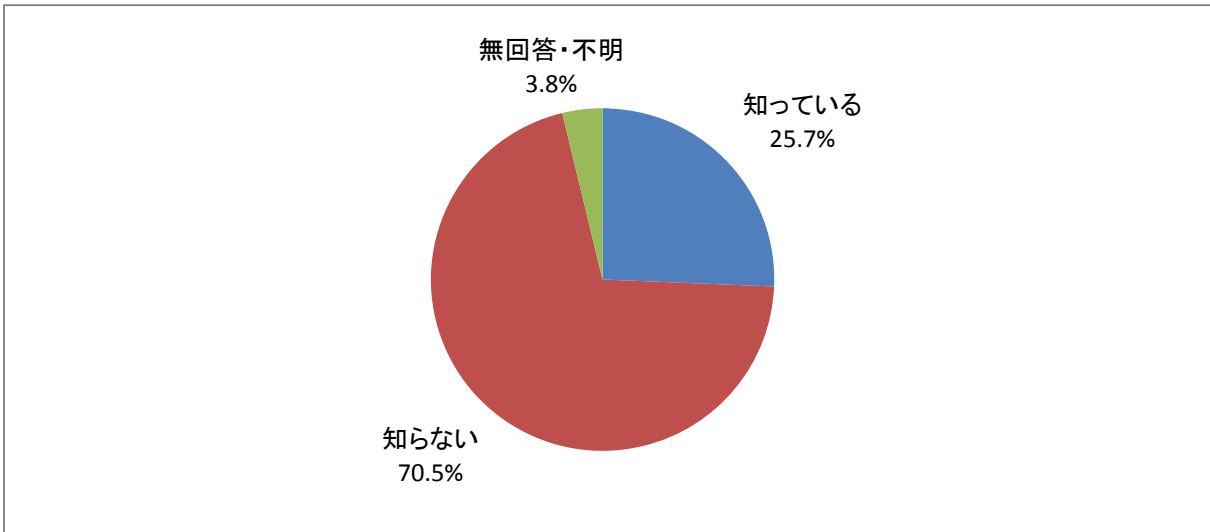




宮代町商工会が発行しているご当地商品券「ありがとう」について

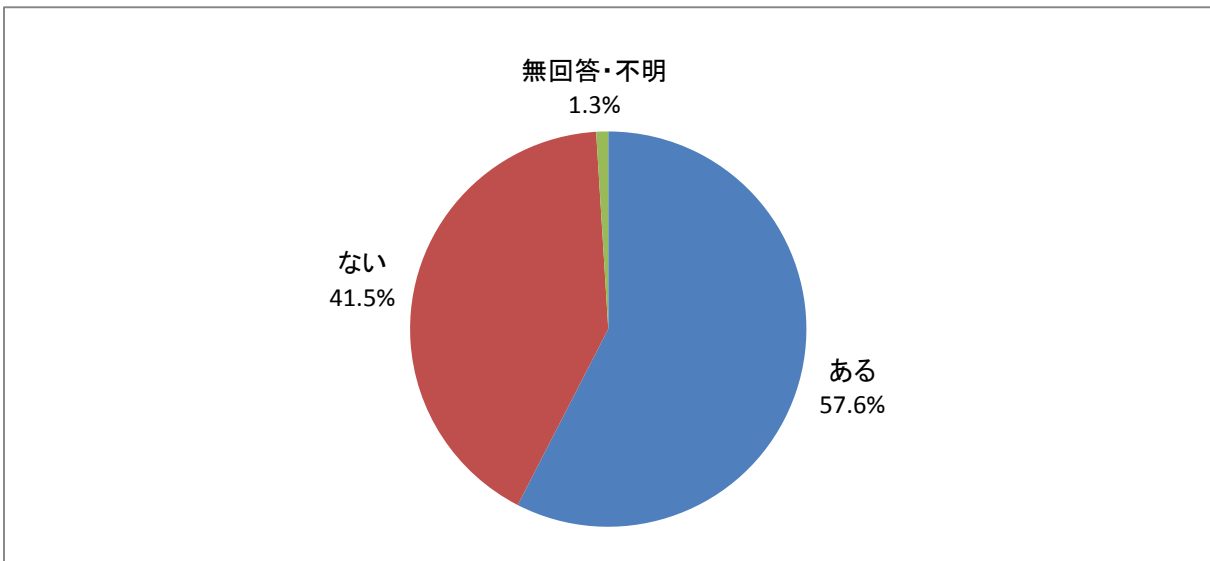
問16-1 ご当地商品券「ありがとう」をご存知ですか。(N=1,212)

「知っている」は四分の1です。



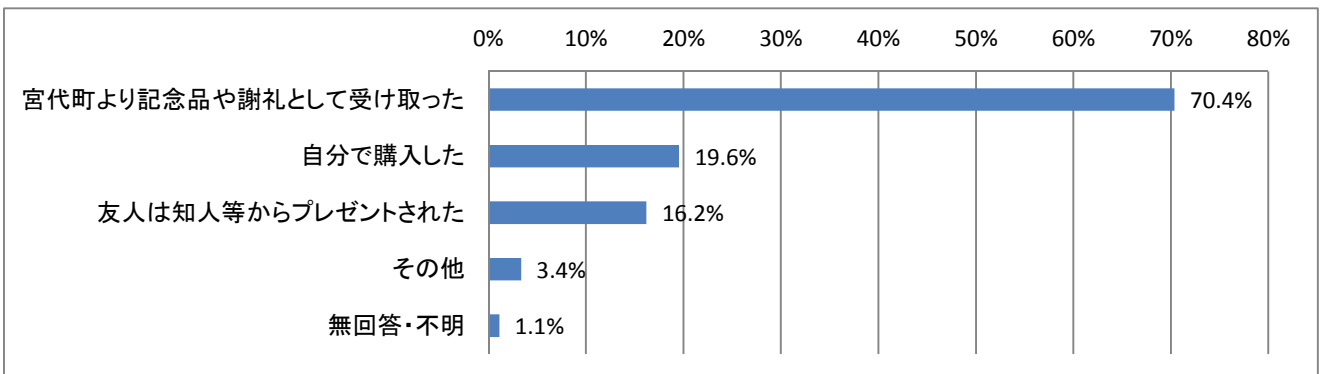
問16-2 その商品券を購入または、いただいたことがありますか。(N=311)

問6-1で「知っている」に回答した 25.7% (311 人) の方への設問です。



問16-3 その商品券をどのように入手されましたか。(N=179)【複数回答】

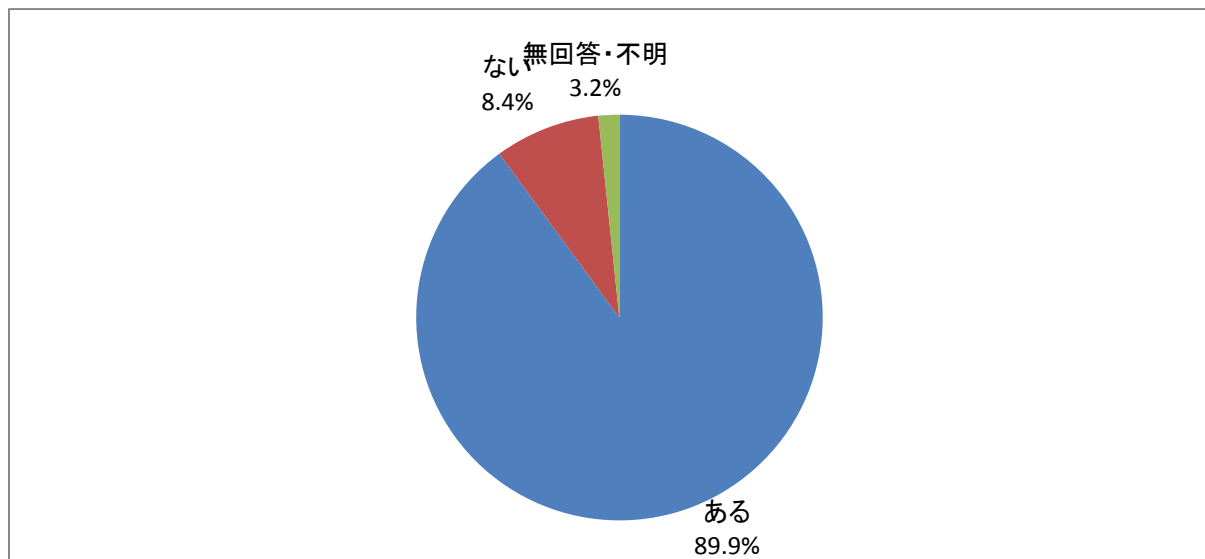
問16-2で「ある」と答えた 57.6% (179 人) の方への設問です。「宮代町からの記念品・謝礼」が圧倒的多数です。「その他」には、「妻が購入」「お祭りの景品」「お客さんに頂いた」「自営業で購入」がありました。



問16-4 その商品券を使用したことがありますか。(N=179)

「ない」と答えた方は、更に現時点でのお持ちの枚数を記入ください。

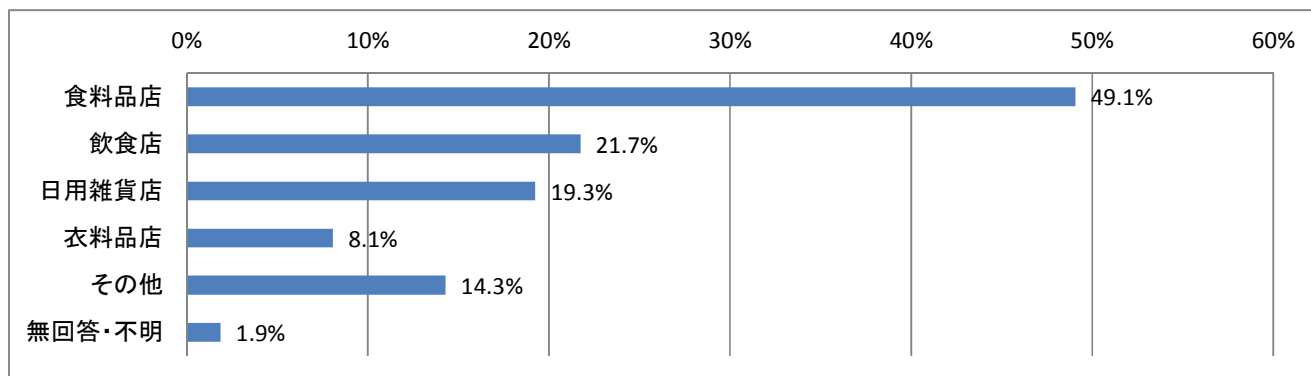
問16-2で「購入または頂いたことがある」と答えた 57.6%(179 人)の方への設問です。手元にありがとう券をお持ちになった方の9割近くは使用されていることが分かります。未使用率は約8~10%内外と言えそうです。



使用経験のない方の未使用枚数の回答=21人、平均未使用枚数は2.4枚となりました。

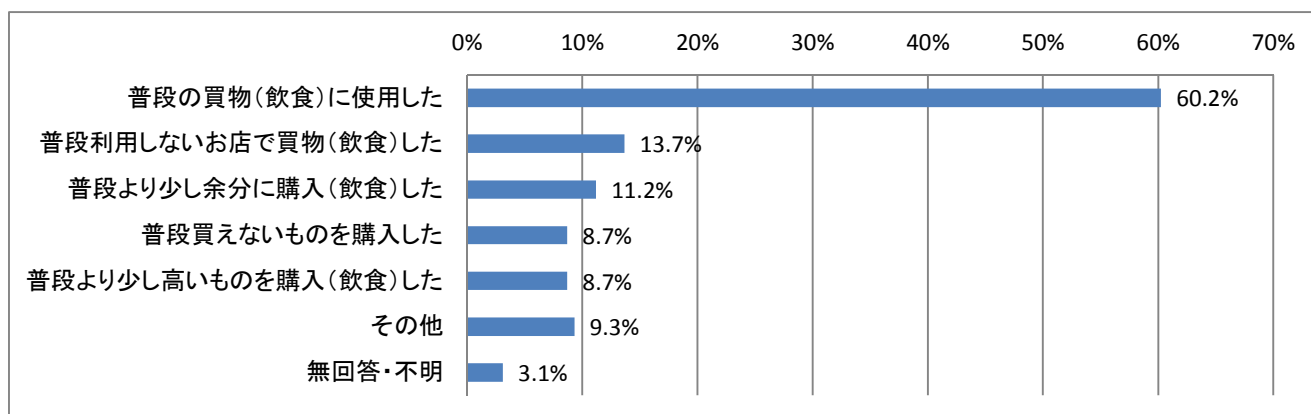
問16-5 その商品券を主にどちらで使用されましたか。(N=161)【複数回答】

問16-4で「ありがとう券を使用したことがある」と答えた 89.9%(161 人)の方への設問です。「食料品店」が49.1%で最も高くなっています。「その他」14.3%(23 人)中記入者は18人で、その内訳は、「ドラッグストア6、菓子屋4、美美容店3、新しい村2、その他3」でした。



問16-6 その商品券を何に使用しましたか。(N=161)【複数回答】

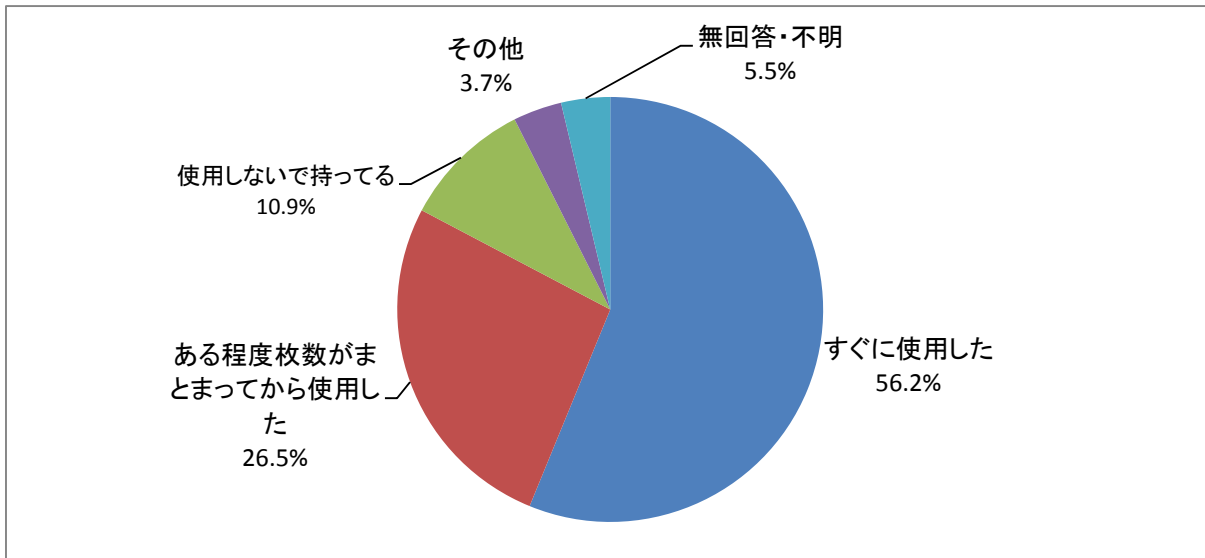
問16-4で「ありがとう券を使用したことがある」と答えた 89.9%(161 人)の方への設問です。普段の買物(飲食)に使用した」が56.4%で最も高くなっています。「その他」は「日用雑貨4、理容店3、子供のための物1」でした。



問16-7 その商品券をどのように使用されましたか。(N=161)

「使用しないで持っている」と答えた方は、更に現時点でのお持ちの枚数を記入ください。

問16-4で「ありがとう券を使用したことがある」と答えた 89.9%(161 人)の方への設問です。「すぐに使用した」が 56.2%で最も高くなっています。

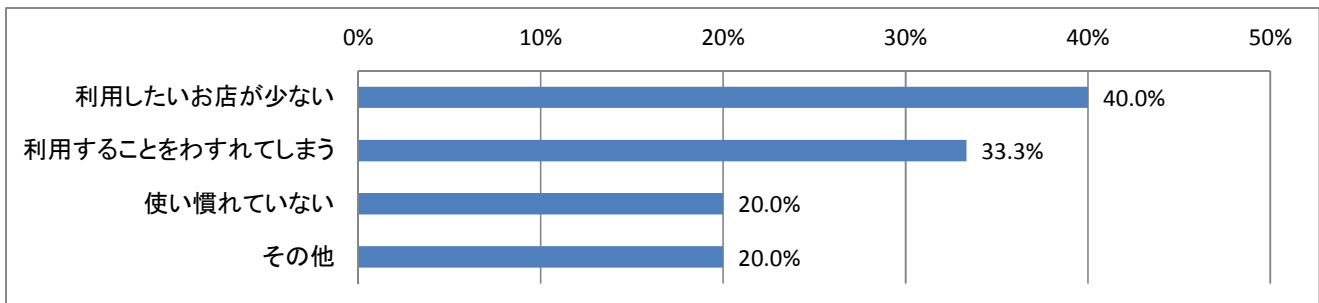


使用経験のある方の未使用枚数の回答=20 人、平均未使用枚数は 3.4 枚となりました。

問16-8 ご当地商品券「ありがとう」を使用しない理由は何ですか。(N=15) 【複数回答】

問16-4で「ありがとう券を使用したことがない」と答えた 8.4%(15 人)の方への設問です。

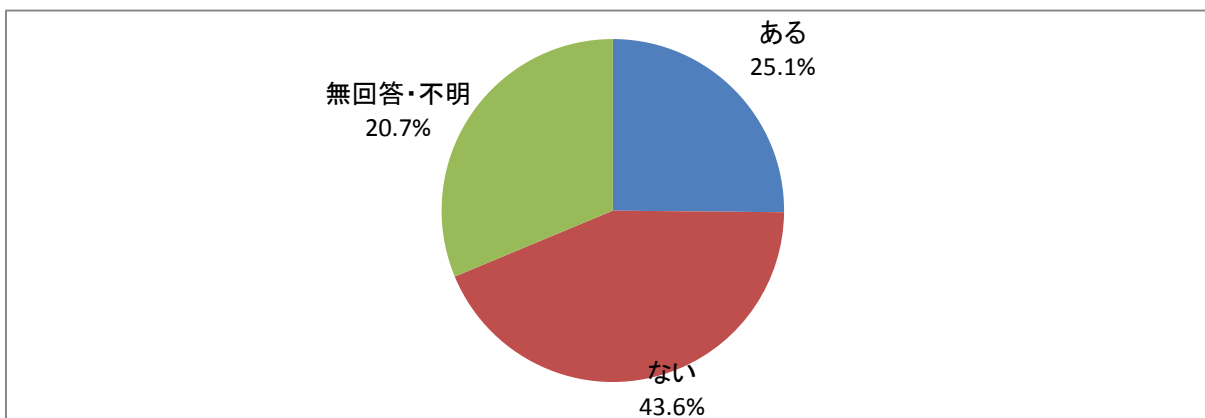
「その他」20.0%(3 人)の内訳は、「個人の商店だと商品が気に入らない時に買わずに帰りにくいから」「買物する所が遠いのでありがとう券がなかなか使用できない」「わからない」となっています。



問16-9 ご当地商品券「ありがとう」が使えるようになってほしいお店がありますか。(N=179)

※具体的なお店の名前をお書きください。

問16-2で「ありがとう券を購入または頂いたことがある」と答えた 57.6%(179 人)の方への設問です。



具体的な店名を記入した方は 56 人でした。2 人以上の回答があった店舗を表に集計しました。

カスミ	20
パール	8
生鮮市場	6
しまむら	4
コンビニ	3
セキ薬局	2
本屋	2
マルヤ	2

問16-10 ご当地商品券「ありがとう」事業対するご意見・ご要望がございましたら、ご記入ください。(N=179)

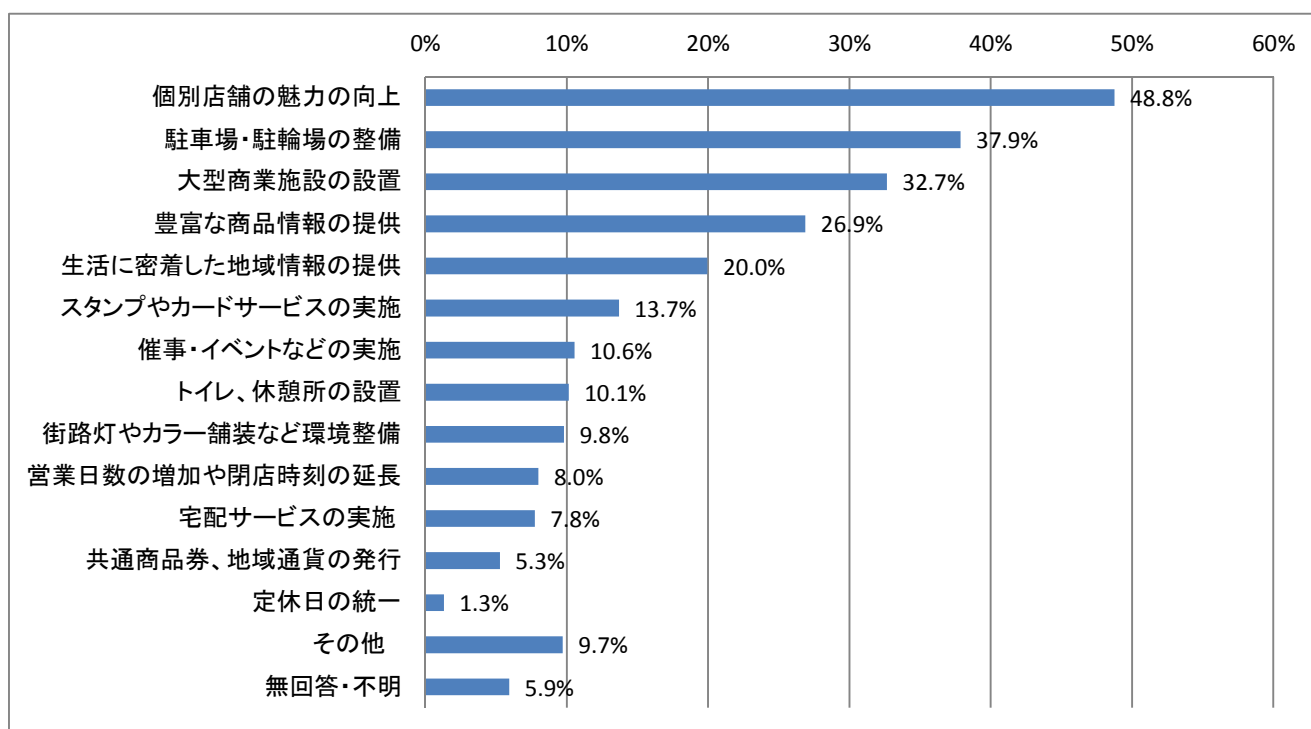
問16-2で「ありがとう券を購入または頂いたことがある」と答えた 57.6%(179 人)の方への設問です。記述式の自由回答の設問です。55 人の方に回答を頂きました。詳細は別途集計報告いたします。

記入有り	55 人	30%
記入無し	124 人	70%
合計	179 人	100%

## 地元商店や商店会について

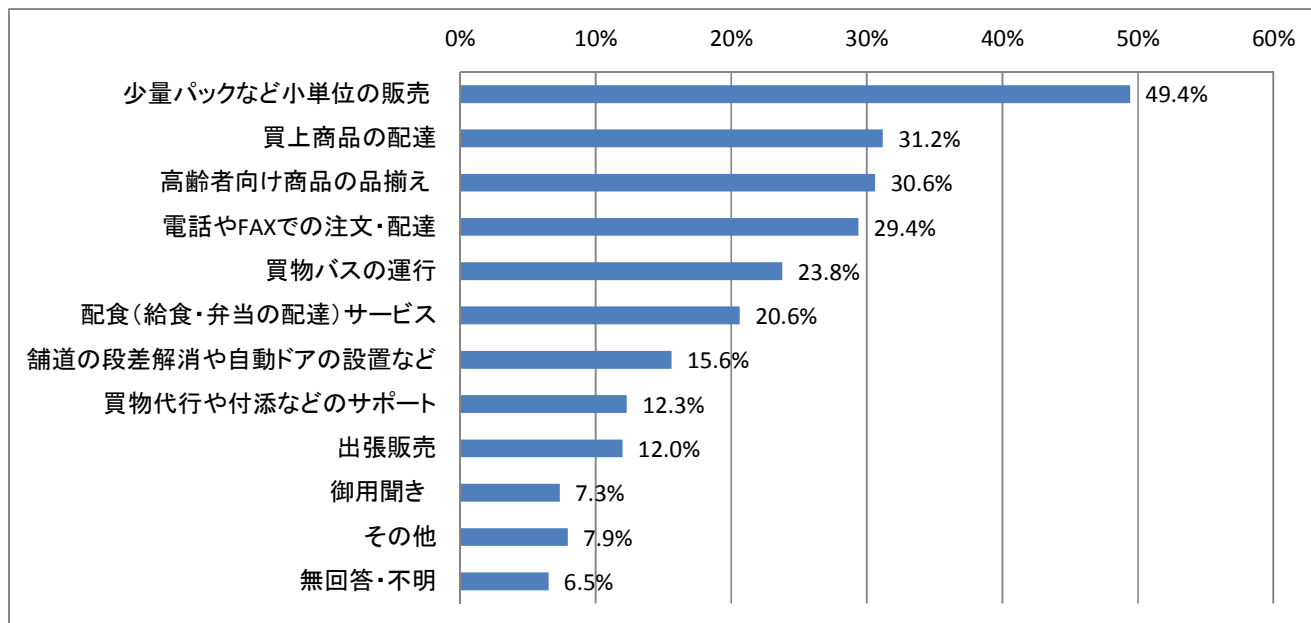
問17 地元商店や商店会を魅力的にするには何が重要だと思いますか。(N=1,212)【複数回答】

「個別店舗の魅力の向上」「駐車場・駐輪場」「大型商業施設の設置」に重要性を感じているようです。



問18 高齢化社会に対応して地元商店会は、今後何に力を入れるべきだと思いますか。(N=1,212) 【複数回答】

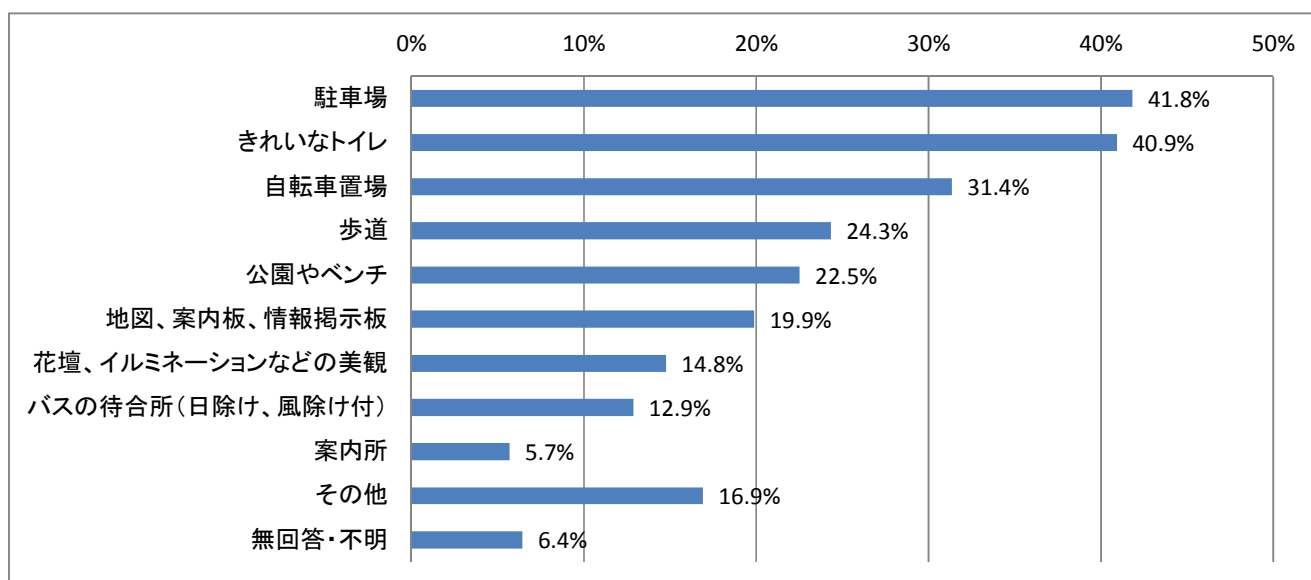
「少量パックなど小単位の販売」が49.4%で最も高くなっています。



## お買い物に便利な施設などについて

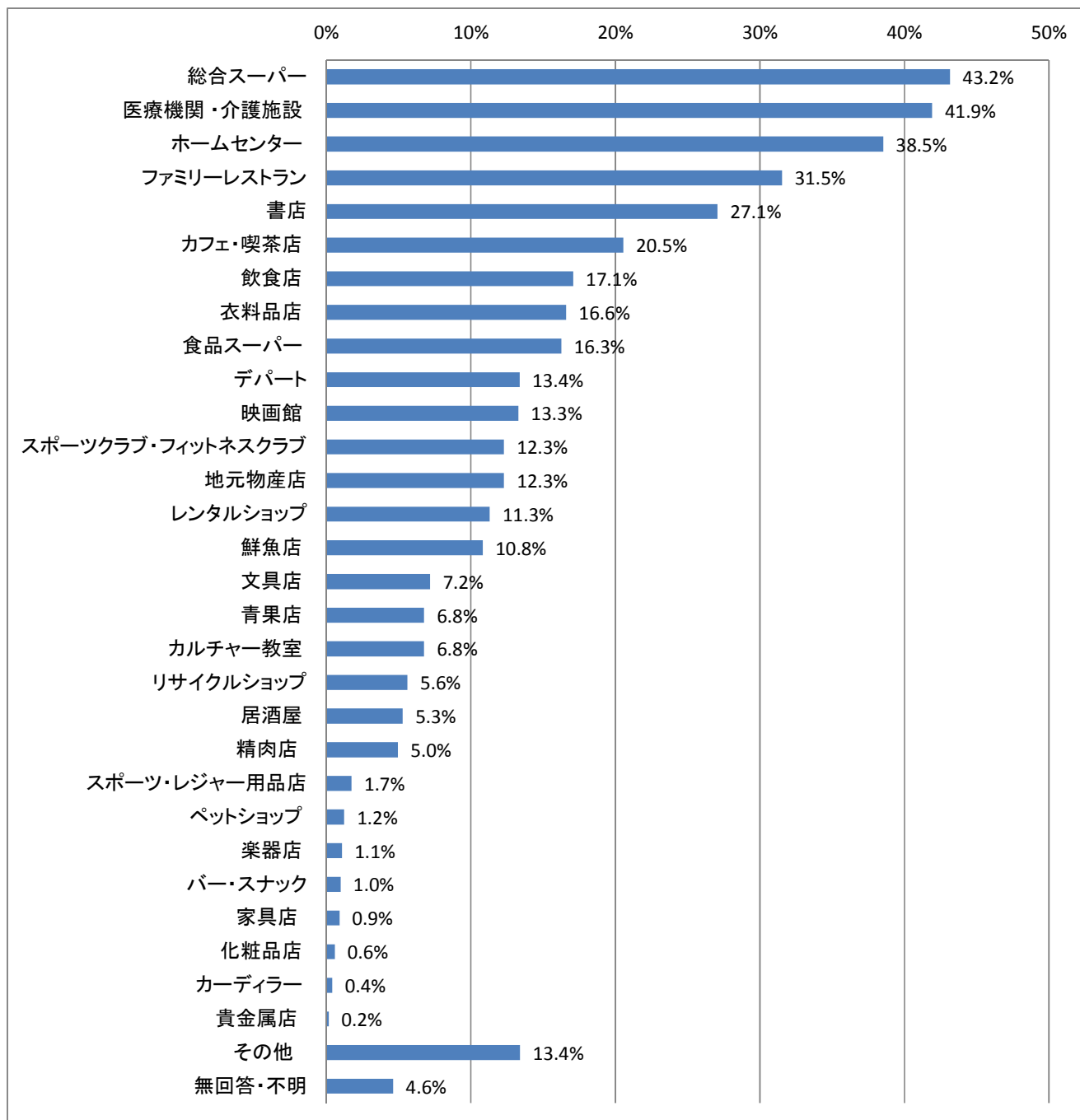
問19 駅周辺に欲しい施設や設備は何ですか。(N=1,212) 【複数回答】

「駐車場」「きれいなトイレ」「自転車置き場」の要望が多くなっています。



問20 今後宮代町に欲しいお店はどんなお店ですか。(N=1,212)【複数回答】

「総合スーパー」「医療機関・介護施設」「ホームセンター」が各々40%前後で要望が多くなっています。



問21 宮代町の商工業振興や町内消費を高めるためのご意見やご要望をお聞かせください。(N=1,212)

記述式の自由回答の間です。

470 名の方に回答を頂きました。詳細は別途集計報告いたします。

記入有り	470 人	39%
記入無し	742 人	61%
合計	1,212 人	100%

以上